



Μουσείο:
Τέμενος των Μουσών
ή
χώρος μάθησης;

Ιωάννης Βρεττός

Ρωτούν οι μαθητές

- Γιατί να επισκεφθώ το μουσείο;

Αν θέλει κανείς, μπορεί με το διαδίκτυο να απολαύσει ένα έργο τέχνης!




Είμαι έτοιμος να μάθω, αλλά όχι για να με διδάξετε

- Μαγική έλξη- επαφή με αυθεντικά αντικείμενα
- Διαφορετικό περιβάλλον – πραγματικά αντικείμενα- αυθορμητισμός: διατύπωση ερωτήσεων και αποριών - άτυπη μάθηση που μας διαμορφώνει, μας προκαλεί προβληματισμούς- καλλιεργεί δεξιότητες.
- «Η ανάγκη επίσκεψης του μουσείου μαθαίνεται». Το παιδί δεν θα ενδιαφερθεί εύκολα για τον Παρθενώνα ή για έναν πίνακα του Παρθένου.

Είδη Μουσείων

- Γενικό
- Ιστορικό
- Αρχαιολογικό
- Εθνογραφικό-Λαογραφικό
- Τέχνης
- Πολεμικό
- Βιομηχανικό-Τεχνολογικό
- Φυσικής Ιστορίας
- Φυσικών Επιστημών
- Γεωλογίας
- Νομισματικό




The background image shows a museum courtyard. On the left is a long white building with a series of arched windows. In the center is a classical building with a pediment and columns. In the foreground, a large stone sphinx statue is visible. The sky is a clear blue.

Μουσείο

και

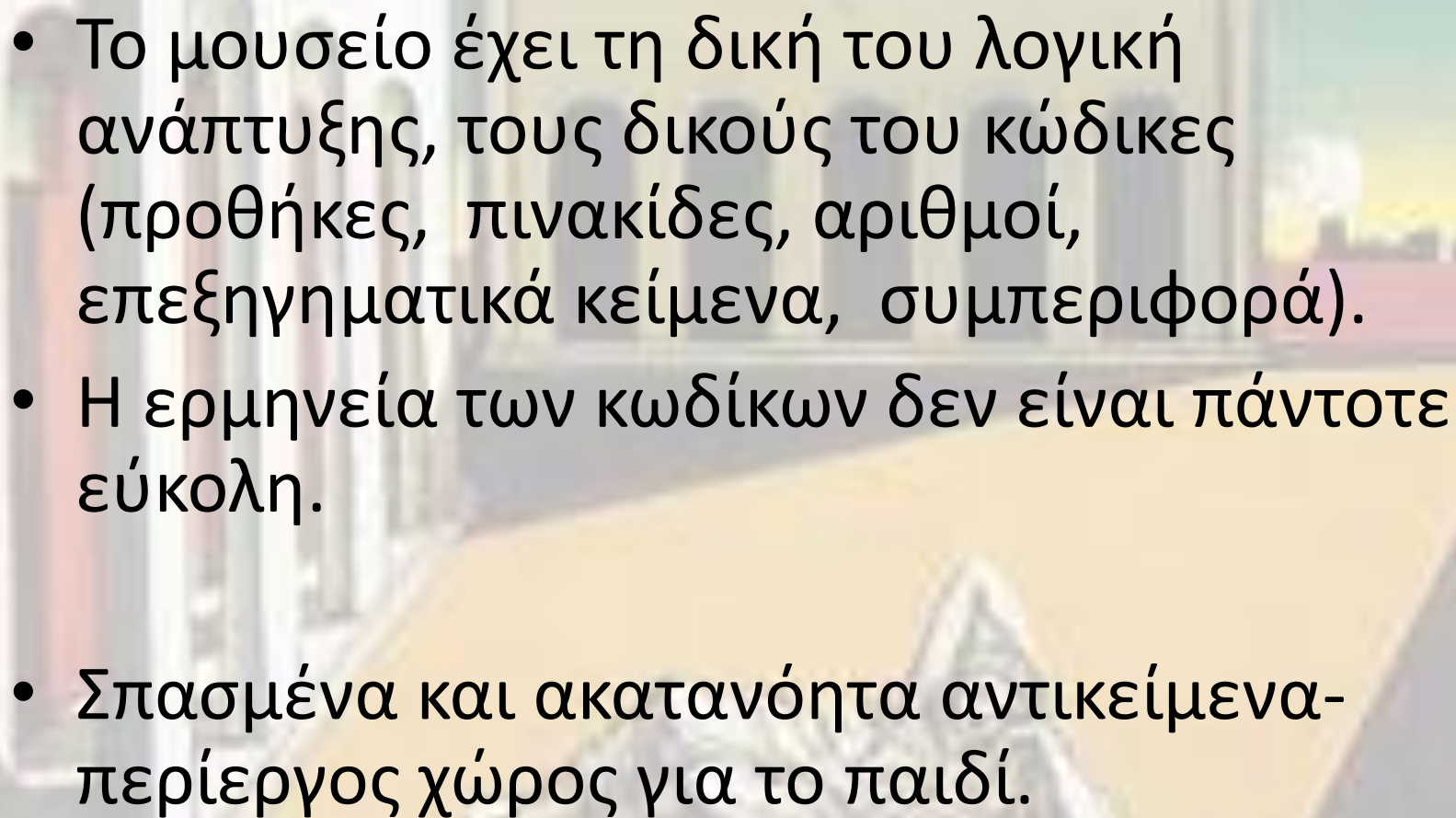
ΑΠ- Σχολικό Εγχειρίδιο

- **Μουσειοπαιδαγωγική:** από το σχολείο στο μουσείο, και αντίστροφα.
- Δεν πάμε στο μουσείο για να κάνουμε σχολικό μάθημα, αλλά και ούτε αυτά που επεξεργαζόμαστε στο μουσείο θα είναι άσχετα με το πρόγραμμα διδασκαλίας.
- Όχι τυποποιημένη διδακτική προσέγγιση. Ο κάθε εκπαιδευτικός σχεδιάζει την επίσκεψη ανάλογα με τους μαθητές του και τη θεματική του. Τα εκπαιδευτικά προγράμματα βοηθούν, αλλά δεν είναι 'πανάκεια'.
- Κοινωνικός, αισθητικός και εκπαιδευτικός ρόλος: εκπαιδευτικά προγράμματα για παιδιά.



Όχι μια τυχαία και μεμονωμένη επίσκεψη με τη μορφή 'εκδρομής':
ανάπτυξη μιας σχέσης διαρκείας.

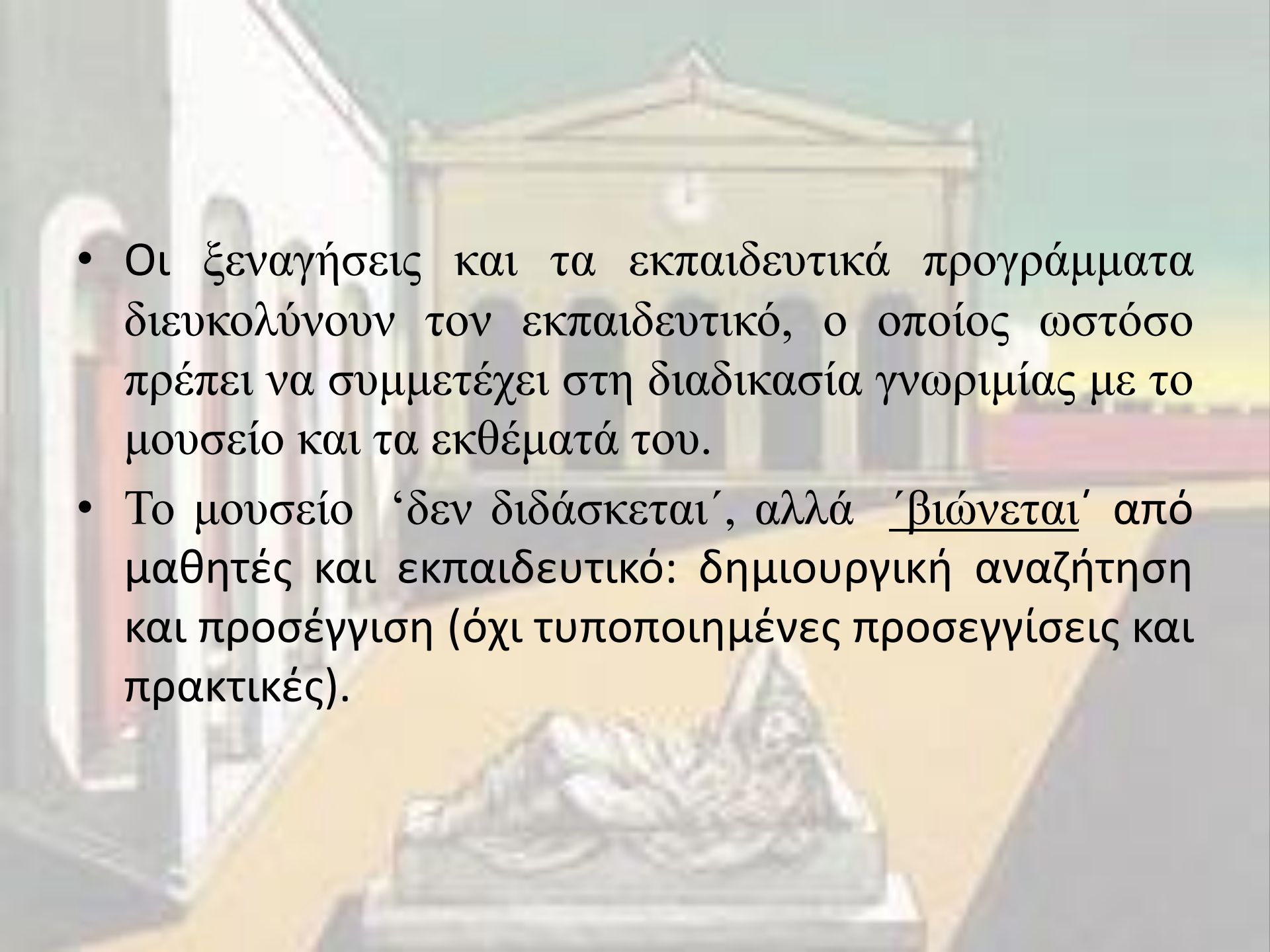
☹ Μη εξοικείωση και άγχος του εκπαιδευτικού.

- 
- Το μουσείο έχει τη δική του λογική ανάπτυξης, τους δικούς του κώδικες (προθήκες, πινακίδες, αριθμοί, επεξηγηματικά κείμενα, συμπεριφορά).
 - Η ερμηνεία των κωδίκων δεν είναι πάντοτε εύκολη.
 - Σπασμένα και ακατανόητα αντικείμενα-περίεργος χώρος για το παιδί.

- 1.Ερμηνεία που δεν συνδέει τα εκθέματα με κάτι σχετικό με την προσωπικότητα ή την εμπειρία του επισκέπτη θα είναι στείρα
- 2. Οι πληροφορίες από μόνες τους δεν είναι ερμηνεία.

Ερμηνεία είναι η αποκάλυψη που βασίζεται στις πληροφορίες. Πρόκειται για δύο εντελώς διαφορετικά πράγματα. Ωστόσο κάθε ερμηνεία περιλαμβάνει πληροφορίες.

- 3. Η ερμηνεία είναι τέχνη που συνδυάζει πολλές τέχνες, άσχετα αν το υλικό είναι ιστορικό, αρχιτεκτονικό κλπ. Κάθε τέχνη μπορεί να 'διδασχθεί'.
- 4. Σκοπός της ερμηνείας δεν είναι τόσο η καθοδήγηση προς ένα αποτέλεσμα αλλά η πρόκληση του ενδιαφέροντος.
- 5. Η ερμηνεία δεν πρέπει να εξαντλείται σε επιμέρους σημεία χάνοντας το όλο.
- 6. Για παιδιά μέχρι 12 ετών δεν πρέπει να είναι μια απλοποιημένη παρουσίαση μιας παρουσίασης που αφορά σε ενηλίκους, αλλά μια ανεξάρτητη προσέγγιση προσαρμοσμένη στα ενδιαφέροντα και στις ανάγκες των παιδιών.

- 
- Οι ξεναγήσεις και τα εκπαιδευτικά προγράμματα διευκολύνουν τον εκπαιδευτικό, ο οποίος ωστόσο πρέπει να συμμετέχει στη διαδικασία γνωριμίας με το μουσείο και τα εκθέματά του.
 - Το μουσείο ‘δεν διδάσκεται’, αλλά ‘βιώνεται’ από μαθητές και εκπαιδευτικό: δημιουργική αναζήτηση και προσέγγιση (όχι τυποποιημένες προσεγγίσεις και πρακτικές).

- Ειδικές εκθέσεις μέσα στο μουσείο:
μουσείο μέσα στο μουσείο.
- Το μουσείο δεν φιλοδοξεί να αντικαταστήσει τον εκπαιδευτικό και το μάθημα, αλλά να προσφέρει ερεθίσματα για ανάπτυξη κινήτρων μάθησης και εμπλουτισμό του ρεπερτορίου του εκπαιδευτικού. Εξάλλου τα εκπαιδευτικά προγράμματα πρέπει να σχετίζονται άμεσα με το μάθημα και να μη λειτουργούν ανεξάρτητα από τις ανάγκες του σχολείου και του Αναλυτικού Προγράμματος!

Αναντιστοιχία μεταξύ Μουσειοπαιδαγωγικών και Αναλυτικών Προγραμμάτων

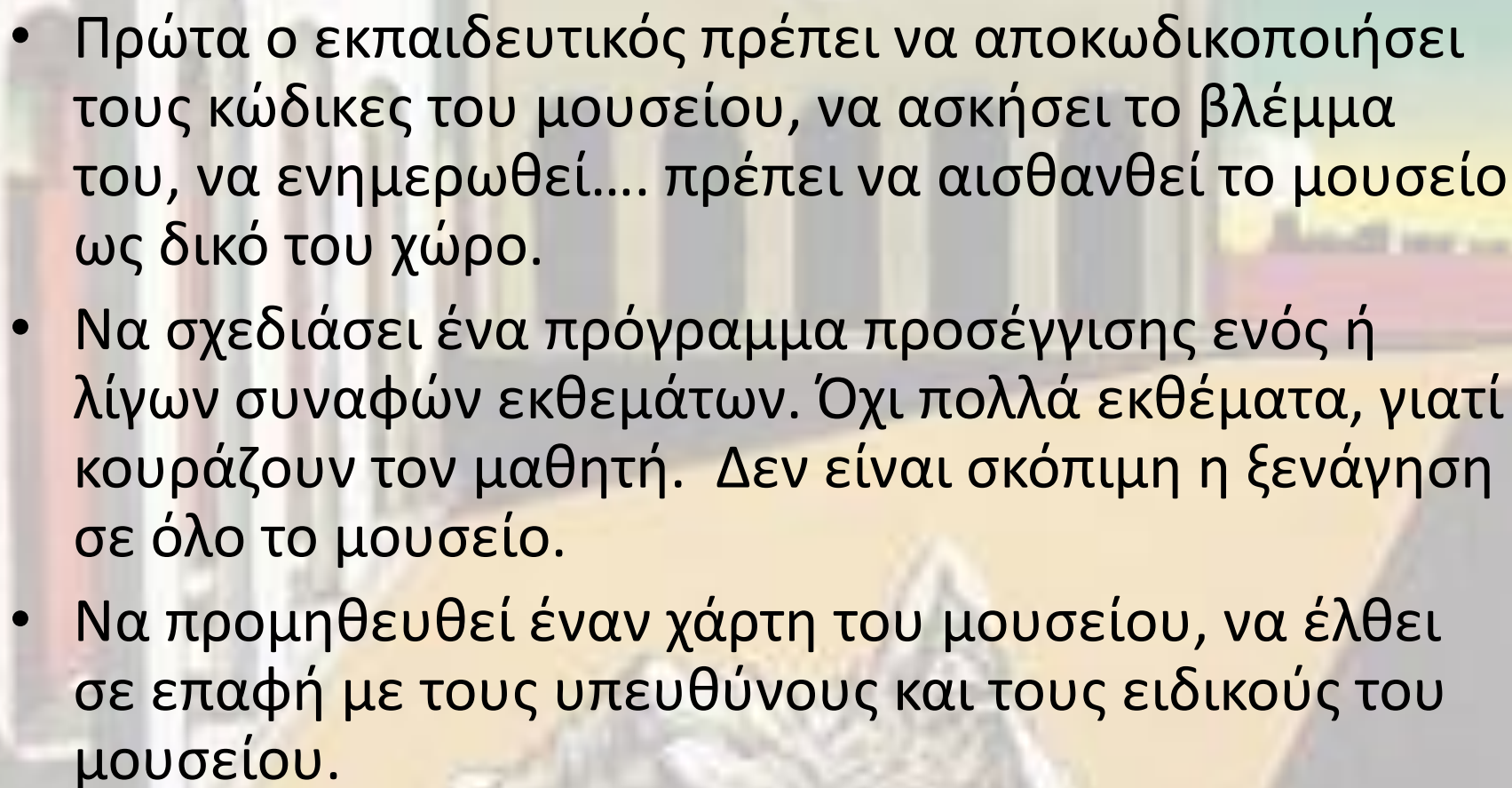
- Σκοποί του μουσείου (γενικόλογoi):
- Γνωριμία με το παρελθόν-Συνειδητοποίηση της πολιτισμικής κληρονομιάς-διαμόρφωση εθνικής ταυτότητας.....

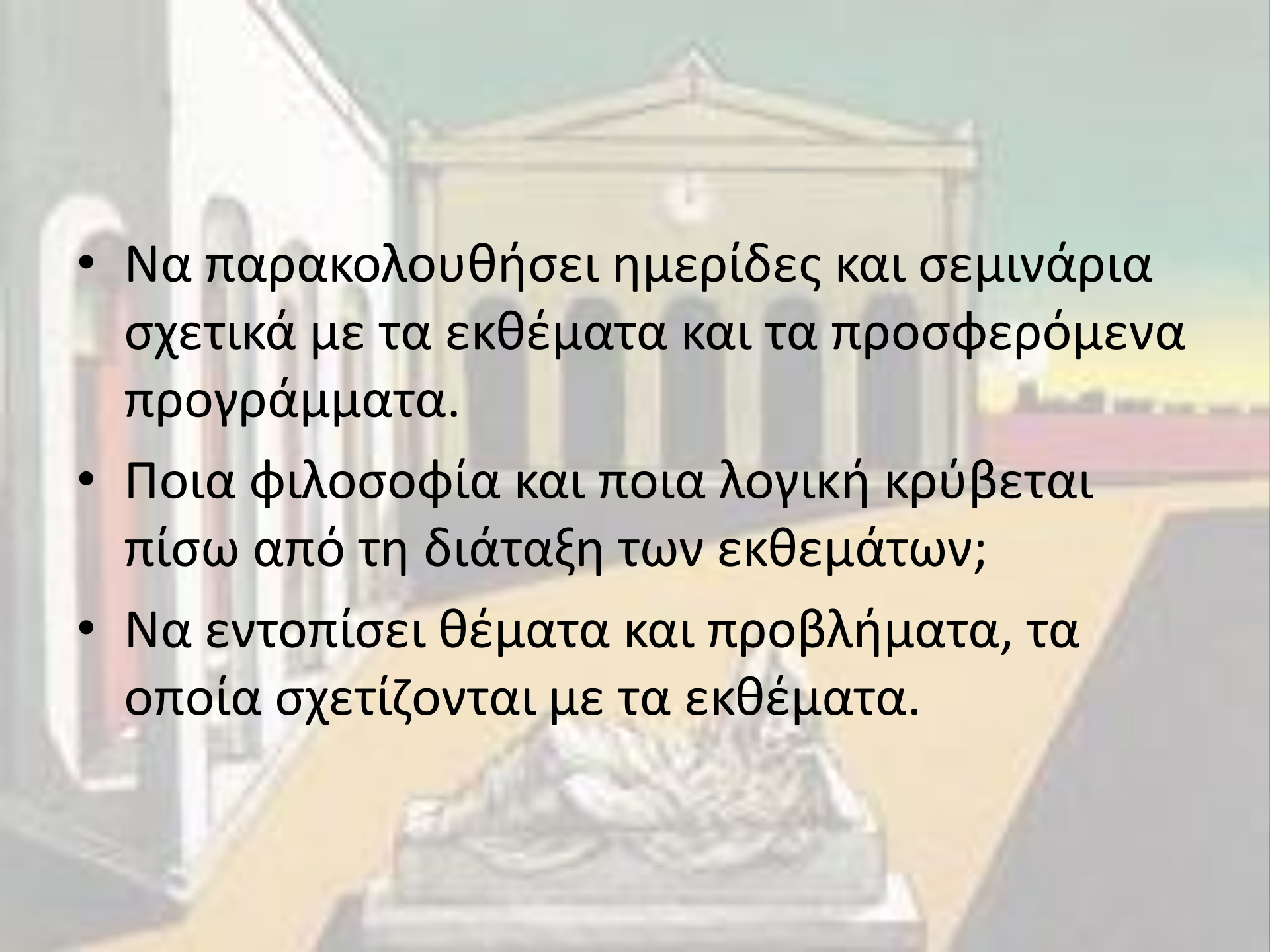
Μπορεί στη γενική τους διατύπωση να αντιστοιχούν στους σκοπούς των μαθημάτων (Ιστορίας κλπ), αλλά αν συγκεκριμενοποιηθούν.....

- Πολλές φορές τα προγράμματα των μουσείων δεν έχουν καμιά σχέση με τα ΑΠ. Για αυτό στη διαμόρφωση των προγραμμάτων πρέπει να συμμετέχουν εκπαιδευτικοί (γονείς και μαθητές).
- Οι συντάκτες ενός μουσειοπαιδαγωγικού προγράμματος πιστεύουν μερικές φορές ότι ο εκπαιδευτικός μπορεί να διαθέσει μεγάλο χρόνο από τη διδασκαλία του.

Αδυναμίες και Ελλείψεις

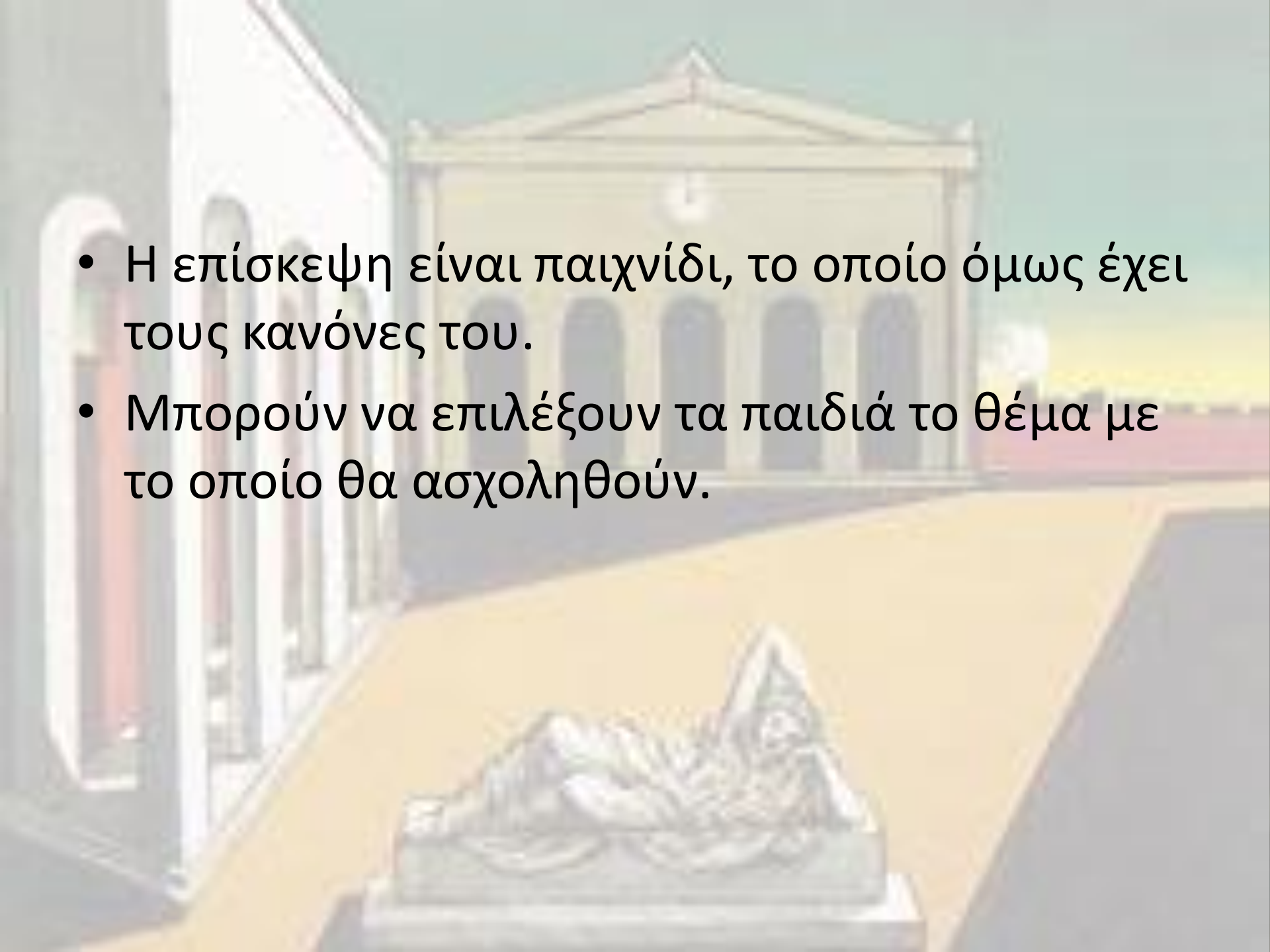
- ❖ Δεν υπάρχει συντονισμός μεταξύ μουσείου και σχολείου.
- ❖ Ανεπαρκής σχεδιασμός από τον εκπαιδευτικό, απρογραμματίστα και τυχαία.
- ❖ Προκατάληψη ότι η επίσκεψη στο μουσείο είναι απώλεια χρόνου.
- ❖ Η επίσκεψη στο μουσείο θεωρείται περιττή, εφόσον υπάρχουν άλλες προτεραιότητες.
- ❖ Αν υπάρχει χρόνος που δεν μπορεί εύκολα να καλυφθεί, επιχειρείται επίσκεψη στο μουσείο.
- ❖ Προκατάληψη ότι το μουσείο διδάσκει από μόνο του.
- ❖ Το μουσείο δεν έχει το απαραίτητο προσωπικό ούτε τους αναγκαίους χώρους.
- ❖ Ταχύτατη παρατήρηση όλων των εκθεμάτων.

- 
- Πρώτα ο εκπαιδευτικός πρέπει να αποκωδικοποιήσει τους κώδικες του μουσείου, να ασκήσει το βλέμμα του, να ενημερωθεί.... πρέπει να αισθανθεί το μουσείο ως δικό του χώρο.
 - Να σχεδιάσει ένα πρόγραμμα προσέγγισης ενός ή λίγων συναφών εκθεμάτων. Όχι πολλά εκθέματα, γιατί κουράζουν τον μαθητή. Δεν είναι σκόπιμη η ξενάγηση σε όλο το μουσείο.
 - Να προμηθευθεί έναν χάρτη του μουσείου, να έλθει σε επαφή με τους υπευθύνους και τους ειδικούς του μουσείου.

- 
- Να παρακολουθήσει ημερίδες και σεμινάρια σχετικά με τα εκθέματα και τα προσφερόμενα προγράμματα.
 - Ποια φιλοσοφία και ποια λογική κρύβεται πίσω από τη διάταξη των εκθεμάτων;
 - Να εντοπίσει θέματα και προβλήματα, τα οποία σχετίζονται με τα εκθέματα.

Πριν την επίσκεψη

- Εμπειρίες των μαθητών σχετικά με το 'μουσείο'.
- Ποια αντικείμενα, από αυτά που έχουν στην τάξη τους ή στο σπίτι τους ή που θα φέρουν από το σπίτι τους θα μπορούσαν να εκτεθούν σε ένα μουσείο, ώστε να μάθουν οι άνθρωποι πολλά χρόνια μετά σε τι χρησίμευαν αυτά τα αντικείμενα.
- Σχέδιο δράσης: μουσειακή συλλογή. Παιχνίδι ρόλων

- 
- The background image is a blurred photograph of a classical building with a prominent pediment and several arched windows. In the foreground, there is a statue of a reclining figure, possibly a deity or a historical figure, set on a pedestal. The overall scene is brightly lit, suggesting an outdoor setting.
- Η επίσκεψη είναι παιχνίδι, το οποίο όμως έχει τους κανόνες του.
 - Μπορούν να επιλέξουν τα παιδιά το θέμα με το οποίο θα ασχοληθούν.

Επίσκεψη στο μουσείο

- Τα παιδιά πρέπει να γνωρισθούν με τον χώρο και τους ανθρώπους του μουσείου.
- Πώς αισθάνονται, τι τους κάνει εντύπωση, να περιγράψουν τις πρώτες εικόνες που βλέπουν.



Διδακτικές προσεγγίσεις

- ✓ Ξενάγηση = Διάλεξη
 - ✓ Διερευνητική προσέγγιση
 - ✓ Βιωματικές δραστηριότητες
 - ✓ Αυθεντικές κατασκευές
-
- Δεν αρκεί η συναισθηματική ένταση, ο θαυμασμός ή η προβολή της σημασίας των εκθεμάτων.
 - Όχι παθητικότητα αλλά συμμετοχή.
 - Η διάλεξη δεν ελκύει τους μαθητές.

Διδακτικές προσεγγίσεις

Η διδακτική προσέγγιση επιχειρείται συνήθως με στερεότυπες ερωτήσεις:

- Περιγράψτε τι βλέπετε;
- Διακρίνετε διακοσμητικά στοιχεία;
- Ποια είναι η λειτουργία του, σε τι χρησιμεύει;
- Ποια είναι η αξία και η σημασία του;

Διδακτικές προσεγγίσεις: *γενικότερο πλαίσιο*

1. **Προβληματισμός:** τα εκθέματα προσφέρονται με τη μορφή προβληματικών καταστάσεων μέσα από την παρατήρηση. Τι προκαλεί 'συγκρούσεις' με αυτά που γνωρίζω, τι προκαλεί (και ποια) αβεβαιότητα; Τι αμφισβητείται;

Διατύπωση προβλήματος: οι μαθητές διατυπώνουν ερωτήσεις και τις δικές τους απόψεις. Ο εκπαιδευτικός προωθεί τον διάλογο μέσα από δικές του ερωτήσεις ή εμπλουτίζοντας τις ερωτήσεις των μαθητών.

2. Διατύπωση υποθέσεων (ερμηνειών): γίνονται προτάσεις από τους μαθητές για την επίλυση του προβλήματος.

3. Έλεγχος των υποθέσεων: μέσα από τα εκθέματα (σύγκριση στοιχείων, ομοιότητες, διαφορές κλπ) αλλά και με αναφορά σε πρόσθετες πηγές.

- ✓ Επιλογή μιας υπόθεσης, η οποία «αντέχει» στον έλεγχο.
- ✓ Εφαρμογή και γενίκευση. Ποια η σημασία και ο ρόλος του αποτελέσματος;

1^η Φάση: Εισαγωγικές Παρατηρήσεις

- ✓ Περιγραφή αυτού που επιδεικνύεται και προβάλλεται: Τι είναι αυτό; Τι βλέπετε; Τι αναγνωρίζετε;
- ✓ Τι σας κινεί το ενδιαφέρον; Ποιο σημείο σας τραβάει ιδιαίτερα την προσοχή;
- ✓ Τι σας κάνει να αναρωτιέστε; Για ποια στοιχεία δεν είσθε βέβαιος/η;

2^η Φάση: Ευρεία Παρατήρηση

- ✓ Υπάρχει κάτι που θα ήθελες να συζητήσεις (εξετάσεις) περισσότερο;
- ✓ Υπάρχουν εκπλήξεις στο έργο;
- ✓ Ποια είναι η λειτουργικότητα διαφόρων αντικειμένων-στοιχείων κλπ;
- ✓ Τι θα ήθελες ακόμα να διερευνήσεις;
- ✓ Υπάρχουν σύμβολα και συμβολισμοί;
- ✓ Ποια συναισθήματα σου προκαλεί; Γιατί αισθάνεσαι έτσι;
- ✓ Αισθητική αποτίμηση: ποιος είναι ο ρόλος των χρωμάτων, των σχημάτων, της προοπτικής, του φωτός, κ.λπ. Πώς δένουν τα χρώματα με το περιεχόμενο; Χρώματα- φως.

3^η Φάση: Λεπτομερής και σε Βάθος Παρατήρηση

- ✓ Τι θα ήθελες ακόμα πιο ουσιαστικά να διερευνήσεις;
- ✓ Τι άλλο σου κάνει εντύπωση (σύμβολα, λεπτομέρειες, συσχετίσεις στοιχείων κλπ);
- ✓ Ψάξε περισσότερο για τον ρόλο των χρωμάτων, των σχημάτων, των γραμμών, των συμβόλων, της σύνθεσης των στοιχείων.

4^η Φάση: Σύνθεση /Συμπεράσματα (σε ομάδες ή ατομικά)

Αναστοχαστείτε επάνω στο έργο/ Ξανασκεφτείτε το συνολικά.

Με βάση όσα ήδη παρατηρήσατε: Ποια συμπεράσματα βγάζετε για το έργο; Ποιο είναι το μήνυμά του; Τι θέλει να μας 'πεί'; Ποια φιλοσοφία, ιδεολογία, κοσμοθεωρία κρύβεται πίσω από το έργο;

Μουσειοπαιδαγωγοί: επάγγελμα ή απασχόληση;

- Οι ίδιοι οι Μουσειοπαιδαγωγοί ομολογούν ότι δεν έχουν τις απαραίτητες παιδαγωγικές-διδασκτικές προϋποθέσεις, γεγονός που επισημαίνουν οι εκπαιδευτικοί. Από το άλλο μέρος οι Μουσειοπαιδαγωγοί αμφισβητούν τις διδασκτικές προσεγγίσεις των εκπαιδευτικών στο μουσείο. Ωστόσο τα τελευταία χρόνια έχει αρχίσει να αλλάζει η κατάσταση.
- Στο όνομα των μαθητών πρέπει και οι εκπαιδευτικοί να αναγνωρίσουν τη συμβολή των Μουσειοπαιδαγωγών, αλλά και οι Μουσειοπαιδαγωγοί πρέπει να συνεργασθούν με μια ομάδα (μαθητών), οι οποίοι συμβιώνουν για πολλές ώρες και δεν συναντώνται για πρώτη φορά στο μουσείο.



Μουσειοπαιδαγωγός

- Ο μουσειοπαιδαγωγός δεν έχει τον απαραίτητο χρόνο για να αναπτύξει συναισθηματική σχέση με τους μαθητές. Ωστόσο παίζουν σημαντικό ρόλο: η διάθεση για συνεργασία, παιχνίδι, το χιούμορ, η πρόθεση να βοηθάει και να στηρίζει τις ανακαλυπτικές δραστηριότητες.
- Υπάρχει ο κίνδυνος να αδιαφορήσουν οι μαθητές, επειδή πρόκειται για πρόσωπο το οποίο δεν σχετίζεται άμεσα με το σχολείο, την αξιολόγηση κλπ.

Ο εκπαιδευτικός κατά την επίσκεψη

- Δεν πρέπει να διακόπτει τον μουσειοπαιδαγωγό, αλλά ούτε και να έχει παθητικό ρόλο: να παρευρίσκεται σε όλα τα στάδια της επίσκεψης, ώστε να αξιοποιηθούν αργότερα (και στο σχολείο) τα ερεθίσματα που θα προσφερθούν και τα ερωτήματα που θα προκληθούν.

Τι πρέπει και τι δεν πρέπει να κάνουν εκπαιδευτικός και μουσειοπαιδαγωγός

- Ο εκπαιδευτικός δεν πρέπει:
 - ✓ Να ζητάει ησυχία από τους μαθητές
 - ✓ Να τους προτρέπει να κρατούν σημειώσεις
 - ✓ Να διορθώνει λανθασμένες απαντήσεις
 - ✓ Να ζητάει από τον μουσειοπαιδαγωγό να κάνει το μάθημα της επόμενης ημέρας

Τι πρέπει και τι δεν πρέπει να κάνουν εκπαιδευτικός και μουσειοπαιδαγωγός

- Ο μουσειοπαιδαγωγός δεν πρέπει:
 - ✓ Να κάνει εισήγηση, σαν να ήσαν οι μαθητές απλοί ακροατές ή επισκέπτες και να μην τους εντάσσει σε δημιουργικές δραστηριότητες.
 - ✓ Να χρησιμοποιεί γλώσσα και όρους που δεν γίνονται κατανοητοί.
 - ✓ Να δίνει απαντήσεις, πριν εξαντλήσει όλα τα περιθώρια συμμετοχής των μαθητών.
 - ✓ Να μην επηρεάζεται από ερωτήσεις και σχόλια των μαθητών, ώστε να εγκαταλείπει το πρόγραμμά του.

Φάση προετοιμασίας

- Παίζουν ρόλο η ηλικία και η κοινωνικοπολιτισμική προέλευση των μαθητών του συγκεκριμένου σχολείου. Αυτό σημαίνει: όχι μια συλλογή για όλους τους μαθητές όλων των σχολείων αλλά ανάλογα με τη συγκεκριμένη τάξη (ηλικία και κοινωνικοπολιτισμική προέλευση) = συνεργασία του συγκεκριμένου σχολείου με το μουσείο. Ασφαλώς σύνδεση της συλλογής με το πρόγραμμα διδασκαλίας.

- Ο εκπαιδευτικός πρέπει ο ίδιος να έχει επισκεφθεί το μουσείο ή τον αρχαιολογικό χώρο.
- Ενημέρωση από ιστοσελίδες για τα προγράμματα και τον τρόπο διεξαγωγής τους.
- Ενημέρωση για το περιεχόμενο και τη μέθοδο κάθε προγράμματος, ώστε να σχεδιάσει δραστηριότητες πριν και μετά την επίσκεψη.
- Συμμετοχή στις Ημερίδες του μουσείου, ώστε να γνωρίσει τα πρόσωπα, να παρακολουθήσει μια ξενάγηση και να εντοπίσει τα αντικείμενα με τα οποία θα ασχοληθεί με τους μαθητές του.
- Να προμηθευθεί έντυπο υλικό, το οποίο θα αξιοποιηθεί και κατά, αλλά και μετά, την επίσκεψη.



- Συλλογική συμμετοχή. Όχι περιορισμός στο περιεχόμενο. Οι μαθητές θα πρέπει να έχουν ασκηθεί στην παρατήρηση, στον διάλογο, στην ομαδική εργασία και ασφαλώς να αναπτύξουν σεβασμό απέναντι στον άλλο.



Επίσκεψη

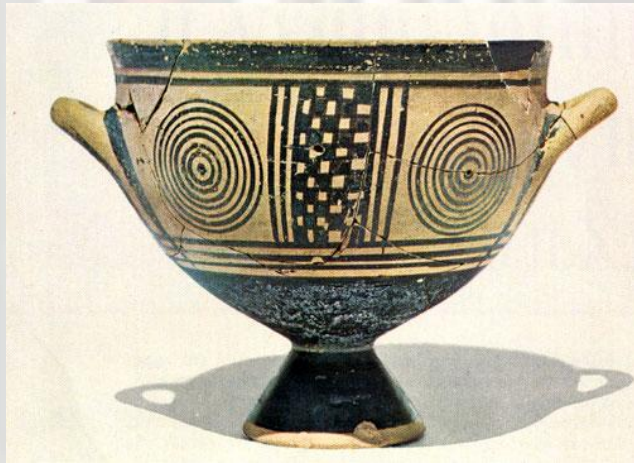
- ✓ Η επίσκεψη των εκθεμάτων πρέπει να συνδυάζεται με τα αντικείμενα της αίθουσας εκπαιδευτικών προγραμμάτων (εργαστήριο, ενεργητικές δραστηριότητες κλπ.).
- ✓ Πρόβλεψη για αλλοδαπούς και παλιννοστούντες μαθητές: συμμετοχή σε πρακτικές δεξιότητες και κατασκευές- σχετικό λεξιλόγιο-ομάδες εργασίας- αξιοποίηση του πολιτισμικού τους υπόβαθρου.



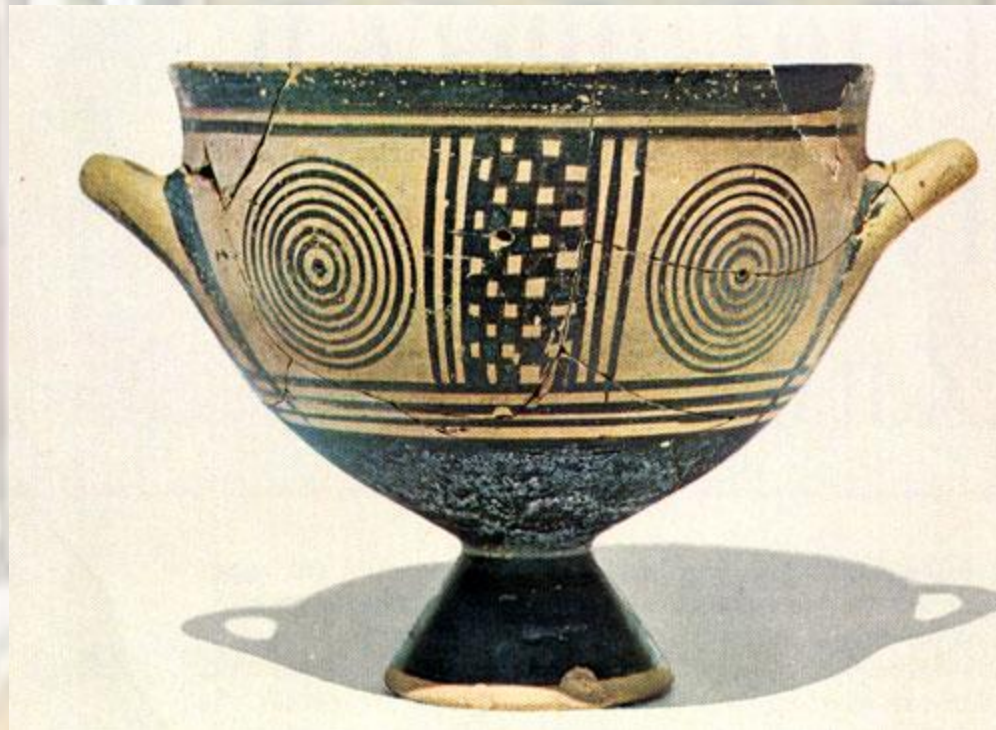
Γεωμετρική Αγγειογραφία

Πρωτογεωμετρικός (1100 -900 π. Χ.) και

Γεωμετρικός ρυθμός(900-700 π. Χ.)



Αγγείο σε πρωτογεωμετρικό ρυθμό



Αγγείο σε γεωμετρικό ρυθμό (1)



Λεπτομέρεια αγγείου 1



Αγγείο σε γεωμετρικό ρυθμό (2)



Λεπτομέρεια αγγείου 2



Βασικές αρχές στις οποίες στηριζόμαστε

- Αξιοποίηση των εμπειριών των μαθητών
- Ανταπόκριση στα ενδιαφέροντα και στις ανάγκες τους
- Γνωστική και συναισθηματική συμμετοχή τους στη διαδικασία παραγωγής του αποτελέσματος μάθησης μέσα από ομάδες εργασίας και διάλογο
- Βιωματική-συμμετοχική προσέγγιση της γνώσης

Σχεδιασμός Διδακτικής Ενότητας: ταφικά έθιμα των Αρχαίων Ελλήνων

- Σύντομη Εισαγωγή από τον διδάσκοντα στο θέμα και αναφορά των σκοπών του μαθήματος.

Α' φάση

- Διανέμονται φύλλα εργασίας με αντιπροσωπευτικά δείγματα του πρωτογεωμετρικού και γεωμετρικού ρυθμού.
- Οι μαθητές χωρίζονται σε ομάδες των 4-5 ατόμων.
- Θέμα της κάθε ομάδας: παρατήρηση των αγγείων και της αγγειογραφίας: αναφορά στο σχήμα, στη μορφή, στο μέγεθος, στα χρώματα κλπ.

Σχεδιασμός Διδακτικής Ενότητας

- Η κάθε ομάδα εκθέτει το αποτέλεσμα της εργασίας της.
- Κατά τη διάρκεια έκθεσης των αποτελεσμάτων ο διδάσκων καταγράφει στον πίνακα, τον οποίο έχει χωρίσει σε δύο στήλες, τα χαρακτηριστικά γνωρίσματα της κάθε εποχής και του κάθε ρυθμού, όπως αυτά προέκυψαν από την παρατήρηση των εικόνων από τους εκπαιδευομένους.
- Ο διδάσκων προβαίνει σε μια σύντομη σύνθεση των αποτελεσμάτων.

Σχεδιασμός Διδακτικής Ενότητας

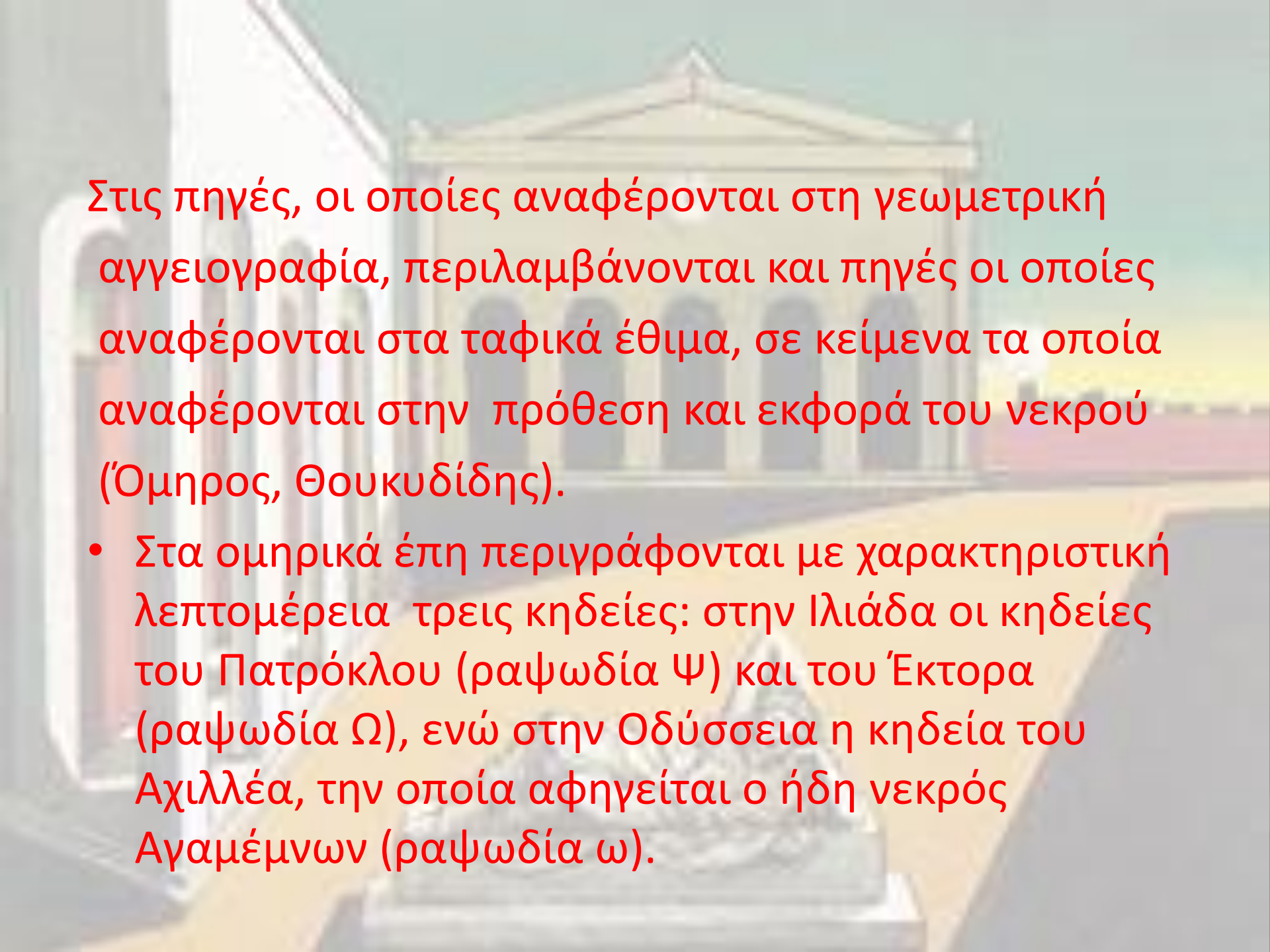
Β' φάση

- Οι μαθητές επιστρέφουν στις ομάδες τους
- Θέμα της κάθε ομάδας: Περιγραφή των γεωμετρικών μοτίβων, των εικονιστικών παραστάσεων και της εικαστικής απόδοσης προσώπων και πραγμάτων.
- Σχολιασμός του περιεχομένου και του τρόπου απόδοσης των σκηνών. Σύγκριση και συναγωγή συμπερασμάτων.
- Έκθεση των αποτελεσμάτων της κάθε ομάδας.

Σχεδιασμός Διδακτικής Ενότητας

Γ' φάση

- Διανέμεται στις ομάδες φυλλάδιο στο οποίο έχουν καταγραφεί στοιχεία από διάφορες επιστημονικές πηγές, ώστε να αποκτήσουν οι εκπαιδευόμενοι μια ολοκληρωμένη εικόνα της γεωμετρικής αγγειογραφίας.



Στις πηγές, οι οποίες αναφέρονται στη γεωμετρική αγγειογραφία, περιλαμβάνονται και πηγές οι οποίες αναφέρονται στα ταφικά έθιμα, σε κείμενα τα οποία αναφέρονται στην πρόθεση και εκφορά του νεκρού (Όμηρος, Θουκυδίδης).

- Στα ομηρικά έπη περιγράφονται με χαρακτηριστική λεπτομέρεια τρεις κηδείες: στην Ιλιάδα οι κηδείες του Πατρόκλου (ραψωδία Ψ) και του Έκτορα (ραψωδία Ω), ενώ στην Οδύσσεια η κηδεία του Αχιλλέα, την οποία αφηγείται ο ήδη νεκρός Αγαμέμνων (ραψωδία ω).

- Και μόλις το είπε ο Πρίαμος, εκείνοι έκαναν τόπο στην άμαξα να περάσει· και αφού στα ωραία δώματα το λείψανο ανέβασαν, στην κλίνη τον απόθεσαν, κι εκάθισαν στο πλάϊ, τους θρηνωδούς, το θλιβερό τραγούδι να αρχίσουν. Και αντιφωνούσαν κλαίοντας στον θρήνο οι γυναίκες.

- και άμα η δεκάτη εφάνη αυγή τον κόσμον να φωτίσει

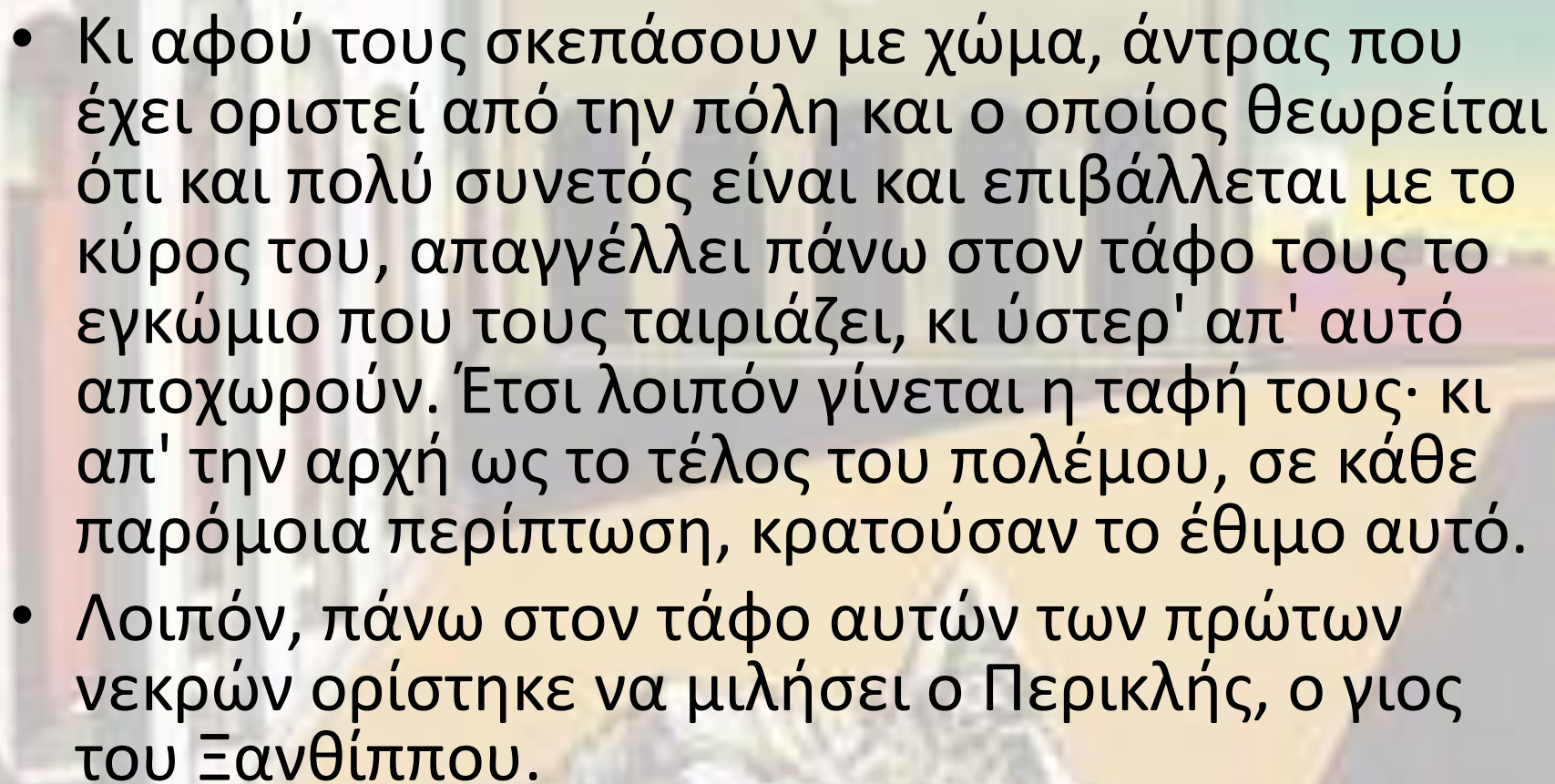
τότε έβγαλαν τον Έκτορα και κλαίοντας τον έθεσαν εις της πυράς την κορυφή, κατόπιν την ανάψαν.

Και άμα η ροδοδάκτυλη Ηώς στον κόσμο εφάνη, εις την πυράν ολόγυρα του Έκτορος του ανδρείου όλος συνάχθηκε ο λαός κι άφθονο πρώτα εχύσαν κρασί μες στην πυρκαϊά και την εσβήσαν όλην ως εκεί που εβόσκησε η φωτιά, κι οι αυτάδελφοι και οι φίλοι κατόπιν όλα εσύναξαν τα άσπρα κόκαλά του, κι έτρεχαν δάκρυα θερμά από τα μάγουλά τους.

- Και μέσα σε χρυσή λάρνακα τα έθεσαν κατόπι με πορφυρά και μαλακά σεντόνια τυλιγμένα· κατόπιν τα κατέβασαν μέσα στον βαθύ λάκκο κι επάνω συγκέντρωσαν πυκνά λιθάρια και μεγάλα· και αφού τάφον εσήκωσαν με χώματα εκάθονταν φύλακες, απ' τους Αχαιούς το μνήμα να φρουρήσουν. Και αφού το μνήμα ετοίμασαν, συναθροισθήκαν όλοι με τάξη και εκάθησαν στο θαυμαστό τραπέζι μέσα στα υψηλά δώματα του σεβαστού Πριάμου.

- Στη διάρκεια του ίδιου χειμώνα οι Αθηναίοι, κρατώντας το πατροπαράδοτο έθιμο, τέλεσαν με δημόσια δαπάνη την κηδεία των πρώτων νεκρών αυτού του πολέμου με τον εξής τρόπο. Κατασκευάζουν εξέδρα και εκθέτουν εκεί τα οστά των πεσόντων την προπαραμονή της εκφοράς κι ο καθένας φέρνει επιπλέον για τον δικό του ό,τι θέλει. Κι όταν έρθει η ώρα της εκφοράς, άμαξες μεταφέρουν οστεοθήκες από ξύλο κυπαρισσιού, μια για την κάθε φυλή· και τα οστά του καθενός έχουν τοποθετηθεί στο φέρετρο της φυλής του. '

- Όμως, ένα φέρετρο σκεπασμένο με ύφασμα το μεταφέρουν στα χέρια· είναι των αγνοουμένων, που δε στάθηκε δυνατό να βρουν τα πτώματά τους και να τα σηκώσουν. Λοιπόν, την εκφορά ακολουθεί όποιος θέλει κι απ' τους πολίτες κι απ' τους ξένους. Δίπλα στον τάφο παίρνουν θέση γυναίκες, οι συγγενείς των νεκρών, που τους μοιρολογούν.
- Λοιπόν, αποθέτουν τα φέρετρα στο δημόσιο νεκροταφείο, αυτό που βρίσκεται στο πιο ωραίο προάστιο της πόλης, και ανέκαθεν σ' αυτό θάβουν τους νεκρούς των μαχών, με εξαίρεση βέβαια τους Μαραθωνομάχους· γιατί εκείνων την ανδρεία έκριναν ασύγκριτη, κι έτσι τους ενταφίασαν εκεί όπου έπεσαν.

- 
- Κι αφού τους σκεπάσουν με χώμα, άντρας που έχει οριστεί από την πόλη και ο οποίος θεωρείται ότι και πολύ συνετός είναι και επιβάλλεται με το κύρος του, απαγγέλλει πάνω στον τάφο τους το εγκώμιο που τους ταιριάζει, κι ύστερ' απ' αυτό αποχωρούν. Έτσι λοιπόν γίνεται η ταφή τους· κι απ' την αρχή ως το τέλος του πολέμου, σε κάθε παρόμοια περίπτωση, κρατούσαν το έθιμο αυτό.
 - Λοιπόν, πάνω στον τάφο αυτών των πρώτων νεκρών ορίστηκε να μιλήσει ο Περικλής, ο γιος του Ξανθίππου.

Σχεδιασμός Διδακτικής Ενότητας

- Ερώτηση
- Ποια διαδικασία ταφής των νεκρών ακολουθούσαν οι αρχαίοι Έλληνες; (πρόθεση, προσφορά δώρων, εκφορά, απόθεση, πένθος-θρήνος, εκφώνηση λόγου, επίδειπνον).
- Η κάθε ομάδα εκθέτει τα αποτελέσματά της.

Εκπαιδευτικά προγράμματα του Μουσείου της Ακρόπολης

- **Τα γλυπτά του Παρθενώνα**

Ένα εκπαιδευτικό πρόγραμμα που πραγματοποιείται στην Αίθουσα του Παρθενώνα και έχει ως σκοπό την εξερεύνηση και ερμηνεία του ναού και των γλυπτών του από τους μαθητές.

- **Ολύμπια αινίγματα: Αναζητώντας τους θεούς του Ολύμπου στο Μουσείο Ακρόπολης**

Με αφετηρία την απεικόνιση των θεών στην ανατολική ζωφόρο και στο ανατολικό αέτωμα του Παρθενώνα οι μαθητές αναζητούν τους θεούς του Ολύμπου στις αίθουσες του Μουσείου.

- **Τα αρχαία μιλούν...**

Μια εκπαιδευτική δράση με τους Αρχαιολόγους-Φροντιστές μέσα σε όλες τις αίθουσες του Μουσείου που έχει ως σκοπό την αποκάλυψη της πολλαπλής σημασίας των αντικειμένων.

- **Το εργαστήριο της γλυπτικής και του χρώματος**

Μια βιωματική προσέγγιση της δημιουργίας τρισδιάστατης τέχνης και της αρχαίας αισθητικής.

- **Βάλε το αγαπημένο σου άγαλμα στο δικό σου περιβάλλον...**

Ένα κινητό εργαστήριο με επίκεντρο την αίθουσα των αρχαϊκών γλυπτών και σκοπό να αναδείξει πως το περιβάλλον μπορεί να επηρεάσει τη σημασία των αντικειμένων.

- **Μια ιστορία της Ακρόπολης μέσα από το Μουσείο της**

Με βάση αριστουργηματικά εκθέματα από όλες τις αίθουσες του Μουσείου, οι μαθητές συμμετέχουν ενεργά σε ένα ταξίδι στην ιστορία του βράχου της Ακρόπολης.