



Μουσείο και Σχολείο

Ιωάννης Βρεττός

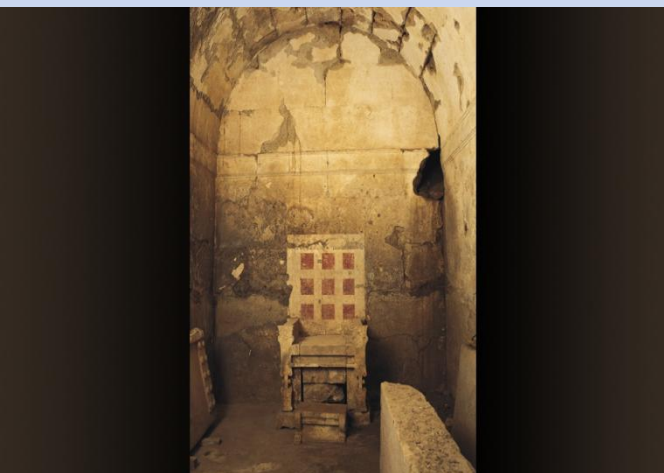


Μουσείο Ακρόπολης





Μουσείο Βεργίνας



Μουσείο και Σχολείο



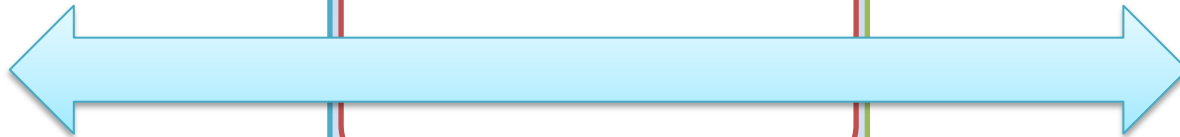
Α' ΜΕΡΟΣ
Μουσειοσκευή



Εκπαιδευτικό
πρόγραμμα



Β' ΜΕΡΟΣ
Επίσκεψη



Μουσείο:

Τέμενος των Μουσών ή χώρος μάθησης;
Με τον όρο Μουσείο εννοείται σύμφωνα με τον επίσημο ορισμό της ICOM (International Council of Museums) «ένα μόνιμο ίδρυμα, μη κερδοσκοπικού χαρακτήρα, στην υπηρεσία της κοινωνίας και της ανάπτυξής της, έχει ως έργο του τη συλλογή, τη μελέτη, τη διατήρηση, τη γνωστοποίηση και την έκθεση τεκμηρίων του ανθρώπινου πολιτισμού και περιβάλλοντος, με στόχο τη μελέτη, την εκπαίδευση και την ψυχαγωγία».

- Στην αρχαιότητα το μουσείο περιγράφεται ως **τέμενος αφιερωμένο στη λατρεία των Μουσών**. Τούτο σημαίνει πως στον συγκεκριμένο χώρο καλλιεργούνταν οι τέχνες, τα γράμματα, η μουσική, η ποίηση, η φιλοσοφία και ο χορός. Στην περίοδο της ρωμαϊκής αυτοκρατορίας ο όρος χρησιμοποιείται κυρίως **για χώρους στους οποίους διεξάγονταν φιλοσοφικές συζητήσεις**. Κατά την περίοδο της Αναγέννησης ο όρος παραπέμπει στις **ιδιωτικές συλλογές της ευρωπαϊκής αριστοκρατίας**, ενώ στον 17^ο αιώνα σχετίζεται με την πληρότητα των εγκυκλοπαιδικών γνώσεων και την «ευρεία κάλυψη ενός γνωστικού αντικειμένου».

- Στα μέσα του ίδιου αιώνα στην Ευρώπη χρησιμοποιείται ο λατινικός όρος *musaeum* για τον προσδιορισμό συλλογών με περίεργο αντικείμενα (*cabinets des curiosités*). Στα τέλη του 17^{ου}, αρχές 18^{ου}, αιώνα καθιερώθηκε ο όρος για **συγκεκριμένα κτήρια που στέγαζαν συλλογές αντικειμένων** και χρησιμοποιήθηκε για πρώτη φορά στην περιγραφή της έκθεσης αντικειμένων του Άσμολ (Elias Ashmole) στην Οξφόρδη.

Είδη Μουσείων

Βάσει συλλογής

- ✓ Γενικό
- ✓ Ιστορικό
- ✓ Αρχαιολογικό
- ✓ Εθνογραφικό-Λαογραφικό
- ✓ Τέχνης
- ✓ Πολεμικό
- ✓ Βιομηχανικό-Τεχνολογικό
- ✓ Φυσικής Ιστορίας
- ✓ Φυσικών Επιστημών
- ✓ Γεωλογίας
- ✓ Νομισματικό

<http://www.athensinfoguide.com/gr/wtsmuseums.htm>

<https://www.cityofathens.gr/episkeptes/aksiotheata/moyseia>

<http://www.athensmuseums.net/index.php>

<http://el.wikipedia.org> (κατάλογος Μουσείων της Ελλάδας)

Εκπαιδευτικά προγράμματα του Μουσείου της Ακρόπολης

- **Τα γλυπτά του Παρθενώνα**

Ένα εκπαιδευτικό πρόγραμμα που πραγματοποιείται στην Αίθουσα του Παρθενώνα και έχει ως σκοπό την εξερεύνηση και ερμηνεία του ναού και των γλυπτών του από τους μαθητές.

- **Ολύμπια αινίγματα: Αναζητώντας τους θεούς του Ολύμπου στο Μουσείο Ακρόπολης**

Με αφετηρία την απεικόνιση των θεών στην ανατολική ζωφόρο και στο ανατολικό αέτωμα του Παρθενώνα οι μαθητές αναζητούν τους θεούς του Ολύμπου στις αίθουσες του Μουσείου.

- **Τα αρχαία μιλούν...**

Μια εκπαιδευτική δράση με τους Αρχαιολόγους-Φροντιστές μέσα σε όλες τις αίθουσες του Μουσείου που έχει ως σκοπό την αποκάλυψη της πολλαπλής σημασίας των αντικειμένων.

- **Το εργαστήριο της γλυπτικής και του χρώματος**

Μια βιωματική προσέγγιση της δημιουργίας τρισδιάστατης τέχνης και της αρχαίας αισθητικής.

- **Βάλε το αγαπημένο σου άγαλμα στο δικό σου περιβάλλον...**

Ένα κινητό εργαστήριο με επίκεντρο την αίθουσα των αρχαϊκών γλυπτών και σκοπό να αναδείξει πως το περιβάλλον μπορεί να επηρεάσει τη σημασία των αντικειμένων.

- **Μια ιστορία της Ακρόπολης μέσα από το Μουσείο της**

Με βάση αριστουργηματικά εκθέματα από όλες τις αίθουσες του Μουσείου, οι μαθητές συμμετέχουν ενεργά σε ένα ταξίδι στην ιστορία του βράχου της Ακρόπολης.

Είδη Μουσείων

- Γενικό
- Ιστορικό
- Αρχαιολογικό
- Εθνογραφικό-Λαογραφικό
- Τέχνης
- Πολεμικό
- Βιομηχανικό-Τεχνολογικό
- Φυσικής Ιστορίας
- Φυσικών Επιστημών
- Γεωλογίας
- Νομισματικό



- Ειδικές εκθέσεις μέσα στο μουσείο:
μουσείο μέσα στο μουσείο.
- Το μουσείο δεν φιλοδοξεί να αντικαταστήσει τον εκπαιδευτικό και το μάθημα, αλλά να προσφέρει ερεθίσματα για ανάπτυξη κινήτρων μάθησης και εμπλουτισμό του ρεπερτορίου του εκπαιδευτικού. Εξάλλου τα εκπαιδευτικά προγράμματα πρέπει να σχετίζονται άμεσα με το μάθημα και να μη λειτουργούν ανεξάρτητα από τις ανάγκες του σχολείου και του Αναλυτικού Προγράμματος!

Μουσείο και πολλαπλές ευφυΐες

Όλοι οι τύποι νοημοσύνης μπορούν να αναπτυχθούν τόσο στο σχολείο όσο και στο μουσείο.

Δεν υπάρχει τίποτε το οποίο μπορεί να διδαχθεί με έναν και μοναδικό τρόπο.

Σχολείο και μουσείο : πολυθεματική, βιωματική προσέγγιση με αξιοποίηση εμπειριών

Οι μαθητές διαμορφώνουν το δικό τους μουσείο

Τα παιδιά έχουν εμπειρία από το προσωπικό τους μουσείο (προσωπικές συλλογές):

γραμματόσημα, αυτοκόλλητα, διάφορες εικόνες από ποδοσφαιριστές, τραγουδιστές, ηθοποιούς, τόπους κλπ,

Σχέδιο εργασίας (project- σε συνεργασία με άλλη τάξη-ευέλικτη ζώνη): φτιάχνουμε το δικό μας μουσείο

Σχέδιο εργασίας: ΣΥΛΛΟΓΗ

Ομάδες εργασίας

- Τι καταλαβαίνω με τη λέξη ΣΥΛΛΟΓΗ
- Ποιοι είναι οι λόγοι για τους οποίους κάνω μια ΣΥΛΛΟΓΗ;
- Πώς μπορώ να παρουσιάσω μια συλλογή; Τι πρέπει να προσέξω;
- Πώς θα αξιολογήσω μια συλλογή;
- Έχω στο σχολείο συλλογές; Ποιες θα μπορούσα να κάνω;(χάρτες, σκεύη κλπ).

Κοινωνικός και εκπαιδευτικός ρόλος του Μουσείου:

εκπαιδευτικά προγράμματα για παιδιά

- Ειδικές εκθέσεις μέσα στο μουσείο:
«μουσείο μέσα στο μουσείο».
- Το μουσείο δεν φιλοδοξεί να αντικαταστήσει τον εκπαιδευτικό και το μάθημα, αλλά να προσφέρει ερεθίσματα για ανάπτυξη κινήτρων μάθησης και εμπλουτισμό του ρεπερτορίου του εκπαιδευτικού.
- Τα **εκπαιδευτικά προγράμματα** πρέπει να σχετίζονται άμεσα με το μάθημα και να μη λειτουργούν ανεξάρτητα από τις ανάγκες του σχολείου και του Αναλυτικού Προγράμματος!

- **Μουσειοπαιδαγωγική:** από το μουσείο στο σχολείο, και αντίστροφα.
- **Η επίσκεψη στο Μουσείο:** όχι μια τυχαία και μεμονωμένη επίσκεψη με τη μορφή 'εκδρομής' αλλά ευκαιρία για την ανάπτυξη μιας σχέσης διαρκείας.

Δεν πάμε στο μουσείο για να κάνουμε σχολικό μάθημα, αλλά και ούτε αυτά που επεξεργαζόμαστε στο μουσείο θα είναι άσχετα με το πρόγραμμα διδασκαλίας.

ΕΚΠΑΙΔΕΥΤΙΚΕΣ ΕΠΙΣΚΕΨΕΙΣ

- ✓ <http://edu.klimaka.gr/scholikes-drasthriothtes/ekpaidevtikes-episkepseis.html>
- ✓ dipe.mes.sch.gr/.../nomiko_plaisio_didaktikon_episke...

Προβληματισμοί

Αναντιστοιχία μεταξύ Μουσειοπαιδαγωγικών και Αναλυτικών Προγραμμάτων

- Οι σκοποί του μουσείου είναι γενικόλογoi:
 - ✓ Γνωριμία με το παρελθόν-Συνειδητοποίηση της πολιτισμικής κληρονομιάς-διαμόρφωση εθνικής ταυτότητας.
 - ✓ Μπορεί στη γενική τους διατύπωση να αντιστοιχούν στους σκοπούς των μαθημάτων (Ιστορίας κλπ.), αλλά αν συγκεκριμενοποιηθούν

- Πολλές φορές τα προγράμματα των μουσείων δεν έχουν καμιά σχέση με τα ΑΠ. Γι' αυτό στη διαμόρφωση των προγραμμάτων πρέπει να συμμετέχουν εκπαιδευτικοί (γονείς και μαθητές).
- Οι συντάκτες ενός μουσειοπαιδαγωγικού προγράμματος πιστεύουν μερικές φορές ότι ο εκπαιδευτικός μπορεί να διαθέσει μεγάλο χρόνο από τη διδασκαλία του.

Προβληματισμοί

Αδυναμίες και Ελλείψεις

- Δεν υπάρχει συντονισμός μεταξύ μουσείου και σχολείου.
- Ανεπαρκής σχεδιασμός από τον εκπαιδευτικό, απρογραμμάτιστα και τυχαία.
- Προκατάληψη ότι η επίσκεψη στο μουσείο είναι απώλεια χρόνου.
- Η επίσκεψη στο μουσείο θεωρείται περιττή, εφόσον υπάρχουν άλλες προτεραιότητες.
- Αν υπάρχει χρόνος που δεν μπορεί εύκολα να καλυφθεί, επιχειρείται επίσκεψη στο μουσείο.
- Προκατάληψη ότι το μουσείο διδάσκει από μόνο του.
- Το μουσείο δεν έχει το απαραίτητο προσωπικό ούτε τους αναγκαίους χώρους.
- Γρήγορη παρατήρηση όλων των εκθεμάτων.

Προβληματισμοί

Διδακτικές προσεγγίσεις

→ Ξενάγηση = Διάλεξη

→ Διερευνητική προσέγγιση

→ Βιωματικές δραστηριότητες

→ Αυθεντικές κατασκευές

- Δεν αρκεί η συναισθηματική ένταση, ο θαυμασμός ή η προβολή της σημασίας των εκθεμάτων.

Όχι παθητικότητα αλλά συμμετοχή.

- Η διάλεξη δεν ελκύει τους μαθητές.

Η διδακτική προσέγγιση επιχειρείται συνήθως
με **στερεότυπες ερωτήσεις:**

- ✓ Περιγράψτε τι βλέπετε;
- ✓ Διακρίνετε διακοσμητικά στοιχεία;
- ✓ Ποια είναι η λειτουργία του, σε τι χρησιμεύει;
- ✓ Ποια είναι η αξία και η σημασία του;

Πρόταση

Διδακτικές προσεγγίσεις



1. **Προβληματισμός:** τα εκθέματα προσφέρονται με τη μορφή προβληματικών καταστάσεων μέσα από την παρατήρηση. Τι προκαλεί 'συγκρούσεις' με αυτά που γνωρίζω, τι προκαλεί (και ποια) αβεβαιότητα; Τι αμφισβητείται;

Διατύπωση προβλήματος: οι μαθητές διατυπώνουν ερωτήσεις και τις δικές τους απόψεις. Ο εκπαιδευτικός προωθεί τον διάλογο μέσα από δικές του ερωτήσεις ή εμπλουτίζοντας τις ερωτήσεις των μαθητών.

2. Διατύπωση υποθέσεων (ερμηνειών): γίνονται προτάσεις από τους μαθητές για την επίλυση του προβλήματος.

3. Έλεγχος των υποθέσεων: μέσα από τα εκθέματα (σύγκριση στοιχείων, ομοιότητες, διαφορές κλπ.) αλλά και με αναφορά σε πρόσθετες πηγές.

- ✓ Επιλογή μιας υπόθεσης, η οποία «αντέχει» στον έλεγχο.
- ✓ Εφαρμογή και γενίκευση. Ποια η σημασία και ο ρόλος του αποτελέσματος;

1^η Φάση: Εισαγωγικές Παρατηρήσεις

- ✓ Περιγραφή αυτού που επιδεικνύεται και προβάλλεται: Τι είναι αυτό; Τι βλέπετε; Τι αναγνωρίζετε;
- ✓ Τι σας κινεί το ενδιαφέρον; Ποιο σημείο σας τραβάει ιδιαίτερα την προσοχή;
- ✓ Τι σας κάνει να αναρωτιέστε; Για ποια στοιχεία δεν είσθε βέβαιος/η;

2^η Φάση: Ευρεία Παρατήρηση

- ✓ Υπάρχει κάτι που θα ήθελες να συζητήσεις (εξετάσεις) περισσότερο;
- ✓ Υπάρχουν εκπλήξεις στο έργο;
- ✓ Ποια είναι η λειτουργικότητα διαφόρων αντικειμένων-στοιχείων κλπ;
- ✓ Τι θα ήθελες ακόμα να διερευνήσεις;
- ✓ Υπάρχουν σύμβολα και συμβολισμοί;
- ✓ Ποια συναισθήματα σου προκαλεί; Γιατί αισθάνεσαι έτσι;
- ✓ Αισθητική αποτίμηση: ποιος είναι ο ρόλος των χρωμάτων, των σχημάτων, της προοπτικής, του φωτός, κ.λπ. Πώς δένουν τα χρώματα με το περιεχόμενο; Χρώματα- φως.

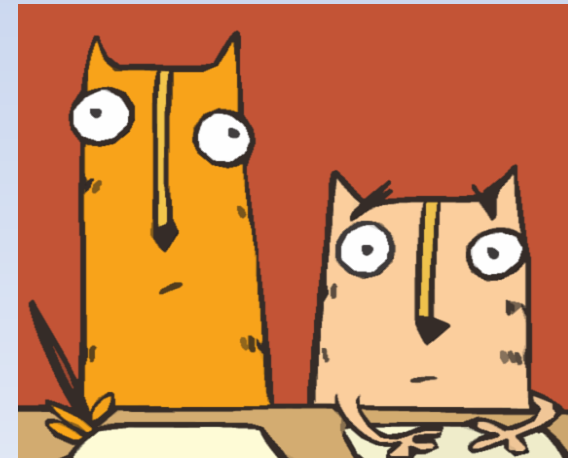
3^η Φάση: Λεπτομερής και σε Βάθος Παρατήρηση

- ✓ Τι θα ήθελες ακόμα πιο ουσιαστικά να διερευνήσεις;
- ✓ Τι άλλο σου κάνει εντύπωση (σύμβολα, λεπτομέρειες, συσχετίσεις στοιχείων κλπ);
- ✓ Ψάξε περισσότερο για τον ρόλο των χρωμάτων, των σχημάτων, των γραμμών, των συμβόλων, της σύνθεσης των στοιχείων.

4^η Φάση: Σύνθεση / Συμπεράσματα (σε ομάδες ή ατομικά)

Αναστοχαστείτε επάνω στο έργο/ Ξανασκεφτείτε το συνολικά.

Με βάση όσα ήδη παρατηρήσατε: Ποια συμπεράσματα βγάζετε για το έργο; Ποιο είναι το μήνυμά του; Τι θέλει να μας 'πει'; Ποια φιλοσοφία, ιδεολογία, κοσμοθεωρία κρύβεται πίσω από το έργο;





Μουσειοπαιδαγωγοί: επάγγελμα ή απασχόληση;

- Οι ίδιοι οι Μουσειοπαιδαγωγοί ομολογούν ότι δεν έχουν τις απαραίτητες παιδαγωγικές διδακτικές προϋποθέσεις, γεγονός που επισημαίνουν οι εκπαιδευτικοί. Από το άλλο μέρος οι Μουσειοπαιδαγωγοί αμφισβητούν τις διδακτικές προσεγγίσεις των εκπαιδευτικών στο μουσείο. Ωστόσο τα τελευταία χρόνια έχει αρχίσει να αλλάζει η κατάσταση.
- Στο όνομα των μαθητών πρέπει και οι εκπαιδευτικοί να αναγνωρίσουν τη συμβολή των Μουσειοπαιδαγωγών, αλλά και οι Μουσειοπαιδαγωγοί πρέπει να συνεργασθούν με μια ομάδα (μαθητών), οι οποίοι συμβιώνουν για πολλές ώρες και δεν συναντώνται για πρώτη φορά στο μουσείο.

Μουσειοπαιδαγωγός

- Ο μουσειοπαιδαγωγός δεν έχει τον απαραίτητο χρόνο για να αναπτύξει συναισθηματική σχέση με τους μαθητές. Ωστόσο παίζουν σημαντικό ρόλο: η διάθεση για συνεργασία, παιχνίδι, το χιούμορ, η πρόθεση να βοηθάει και να στηρίζει τις ανακαλυπτικές δραστηριότητες.
- Υπάρχει ο κίνδυνος να αδιαφορήσουν οι μαθητές, επειδή πρόκειται για πρόσωπο το οποίο δεν σχετίζεται άμεσα με το σχολείο, την αξιολόγηση κλπ.



Φάση προετοιμασίας για την επίσκεψη

- Παίζουν ρόλο η ηλικία και η κοινωνικοπολιτισμική προέλευση των μαθητών του συγκεκριμένου σχολείου.
- Αυτό σημαίνει: όχι μια συλλογή για όλους τους μαθητές όλων των σχολείων αλλά ανάλογα με τη συγκεκριμένη τάξη (ηλικία και κοινωνικοπολιτισμική προέλευση) = συνεργασία του συγκεκριμένου σχολείου με το μουσείο.
- Ασφαλώς σύνδεση της συλλογής με το πρόγραμμα διδασκαλίας.

- Ο εκπαιδευτικός πρέπει ο ίδιος να έχει επισκεφθεί το μουσείο ή τον αρχαιολογικό χώρο.
- Ενημέρωση από ιστοσελίδες για τα προγράμματα και τον τρόπο διεξαγωγής τους
- Ενημέρωση για το περιεχόμενο και τη μέθοδο κάθε προγράμματος, ώστε να σχεδιάσει δραστηριότητες πριν και μετά την επίσκεψη.
- Συμμετοχή στις Ημερίδες του μουσείου, ώστε να γνωρίσει τα πρόσωπα, να παρακολουθήσει μια ξενάγηση και να εντοπίσει τα αντικείμενα με τα οποία θα ασχοληθεί με τους μαθητές του.
- Να προμηθευθεί έντυπο υλικό, το οποίο θα αξιοποιηθεί και κατά αλλά και μετά την επίσκεψη.



- Συλλογική συμμετοχή. Όχι περιορισμός στο περιεχόμενο.
- Οι μαθητές θα πρέπει να έχουν ασκηθεί στην παρατήρηση, στο διάλογο, στην ομαδική εργασία και ασφαλώς να αναπτύξουν σεβασμό απέναντι στον άλλο.



Επίσκεψη

- ✓ Η επίσκεψη των εκθεμάτων πρέπει να συνδυάζεται με τα αντικείμενα της αίθουσας εκπαιδευτικών προγραμμάτων (εργαστήριο, ενεργητικές δραστηριότητες κλπ.).
- ✓ Πρόβλεψη για αλλοδαπούς και παλιννοστούντες μαθητές: συμμετοχή σε πρακτικές δεξιότητες και κατασκευές - σχετικό λεξιλόγιο-ομάδες εργασίας- αξιοποίηση του πολιτισμικού τους υπόβαθρου.

Ο εκπαιδευτικός κατά την επίσκεψη



- Δεν πρέπει να διακόπτει τον μουσειοπαιδαγωγό, αλλά ούτε και να έχει παθητικό ρόλο: να παρευρίσκεται σε όλα τα στάδια της επίσκεψης, ώστε να αξιοποιηθούν αργότερα (και στο σχολείο) τα ερεθίσματα που θα προσφερθούν και τα ερωτήματα που θα προκληθούν.

Τι πρέπει και τι δεν πρέπει να κάνουν εκπαιδευτικός και μουσειοπαιδαγωγός

- Ο εκπαιδευτικός δεν πρέπει:
 - ✓ Να ζητάει ησυχία από τους μαθητές
 - ✓ Να τους προτρέπει να κρατούν σημειώσεις
 - ✓ Να διορθώνει λανθασμένες απαντήσεις
 - ✓ Να ζητάει από τον μουσειοπαιδαγωγό να κάνει το μάθημα της επόμενης ημέρας



Τι πρέπει και τι δεν πρέπει να κάνουν εκπαιδευτικός και μουσειοπαιδαγωγός

- Ο μουσειοπαιδαγωγός δεν πρέπει:
 - ✓ Να κάνει εισήγηση, σαν να ήσαν οι μαθητές απλοί ακροατές ή επισκέπτες και να μην τους εντάσσει σε δημιουργικές δραστηριότητες.
 - ✓ Να χρησιμοποιεί γλώσσα και όρους που δεν γίνονται κατανοητοί.
 - ✓ Να δίνει απαντήσεις, πριν εξαντλήσει όλα τα περιθώρια συμμετοχής των μαθητών.
 - ✓ Να μην επηρεάζεται από ερωτήσεις και σχόλια των μαθητών, ώστε να εγκαταλείπει το πρόγραμμά του.



Τα παιδιά αγαπούν το Μουσείο!