

1837
2017
ΧΡΟΝΙΑ



ΕΛΛΗΝΙΚΗ ΔΗΜΟΚΡΑΤΙΑ
Εθνικόν και Καποδιστριακόν
Πανεπιστήμιον Αθηνών

Department of Primary Education

Παιδαγωγικό Τμήμα Δημοτικής
Εκπαίδευσης

ΨΥΧΟΠΑΙΔΑΓΩΓΙΚΗ: ΕΠΙΚΟΙΝΩΝΙΑ_β

Τρόποι (μορφές) επικοινωνίας

Η διαπροσωπική επικοινωνία στο σχολείο υλοποιείται με **δύο βασικούς τρόπους** :

- ✓ ο λεκτικός και
- ✓ ο μη λεκτικός

Α. Ο λεκτικός τρόπος επικοινωνίας περιλαμβάνει την **ανθρώπινη ομιλία** (επικοινωνία πρόσωπο με πρόσωπο, τηλεόραση, ραδιόφωνο, τηλέφωνο) και **τον γραπτό λόγο** (γράμματα, εφημερίδες, ηλεκτρονικό ταχυδρομείο).

Κατηγοριοποιήσεις:

- Γραφή - ανάγνωση (σημειώματα επιστολές υπομνήματα εγκύκλιοι κανονισμοί)
- Έντυπη- ηλεκτρονική
- Ομιλία- ακοή (άμεση έμμεση)
- Συμβατική-τηλεφωνική-ηλεκτρονική

Συνηθισμένοι τρόποι:

- Ομιλία με χρήση κάποιου μέσου (τηλέφωνο, τηλεδιάσκεψη)
- Άμεση, πρόσωπο με πρόσωπο (συν)ομιλία
- Γραπτή επικοινωνία (σημειώματα, επιστολές, υπομνήματα, εγκύκλιοι, κανονισμοί, οδηγίες, δελτία τύπου κ.ά.)
- Το διαδίκτυο, μηνύματα ηλεκτρονικού ταχυδρομείου, μηνύματα σε ιστότοπους κοινωνικής δικτύωσης, blogs κ.ά.

❖ **Ποια από τις παραπάνω μορφές λεκτικής επικοινωνίας θα χαρακτηρίζατε ως περισσότερο ολοκληρωμένη;**

Η λιτότητα στον γραπτό (και προφορικό) λόγο

WASHINGTON DAILY TELEGRAPH (Σεπτέμβριος 1985)

Η ακόλουθη λίστα μοιράστηκε σε όλα τα κυβερνητικά στελέχη χωρίς επεξηγήσεις

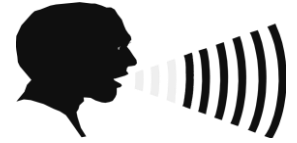
ΠΑΤΕΡ ΗΜΩΝ 56 λέξεις

23^{ος} ΨΑΛΜΟΣ 118 λέξεις

ΑΝΑΓΓΕΛΙΑ ΤΟΥ ΤΕΛΟΥΣ ΤΟΥ ΑΜΕΡΙΚΑΝΙΚΟΥ ΠΟΛΕΜΟΥ 226 λέξεις

10 ΕΝΤΟΛΕΣ 297 λέξεις

Προφορική Επικοινωνία



A. Λόγος

- ✓ αποφυγή διδασκαλικής στάσης
- ✓ δομή κι οργάνωση μηνύματος
- ✓ όχι στον «βερμπαλιστικό» πειρασμό
- ✓ όχι σε τυποποιημένες εκφράσεις
- ✓ όχι σε «πεζοδρομιακές» εκφράσεις
- ✓ σεβασμός στο χρόνο του συνομιλητή
- ✓ ζωντανός ρυθμός ομιλίας
- ✓ συχνή χρήση ερωτήσεων
- ✓ έλεγχος τάσης μονόλογου κι ενθάρρυνση του συνομιλητή να μιλήσει
- ✓ σύνοψη και επιβεβαίωση του βαθμού κατανόησης
- ✓ ελαχιστοποίηση «αυτονόητων σημείων»
- ✓ διακριτικότητα - λεπτότητα - σεβασμός - εκτίμηση - συνεργατικότητα - ανθρωπιά
- ✓ ζεστή κι εγκάρδια προσφώνηση του ονόματος

B. Τόνος - Χροιά - Ύφος

- προσαρμογή των ποιοτικών χαρακτηριστικών του προφορικού λόγου στις απαιτήσεις των προσώπων, του μηνύματος και της περιστασης
- αξιοποίηση των χαρακτηριστικών αυτών **μόνο για εμπλουτισμό της ομιλίας**
- ειλικρινής και τίμια χρήση των χαρακτηριστικών αυτών και **όχι παραπλανητικά και υπαινικτικά**
- το αυστηρό ύφος & η ένταση της φωνής δεν είναι πάντα οι ασφαλέστεροι δρόμοι για επιβολή ή κυριαρχία
- αφορά σημαντικό ποσοστό του προφορικού λόγου

Να έχετε υπόψη:

- Ο γρήγορος ρυθμός προδίδει π.χ. προχειρότητα, βιασύνη, έλλειψη ενδιαφέροντος. Ο αργός ρυθμός υποδηλώνει νωχέλεια και προσπάθεια για προβολή. Και στις δυο περιπτώσεις υποχωρεί το ενδιαφέρον των συνομιλητών.

Μια πολύπλοκη ιδέα ή μια σημαντική παρατήρηση πρέπει να διατυπώνονται με αργό ρυθμό, ενώ η ενημέρωση και η πληροφόρηση απαιτούν γρηγορότερο ρυθμό.

- Η δυνατή φωνή προκαλεί την επιθετικότητα, αποθαρρύνει και διασπά την προσοχή.
- Η αδύνατη φωνή προδίδει επιφυλακτικότητα και ανασφάλεια.
- Η εναλλαγή του τόνου της φωνής είναι χρήσιμη όταν θέλετε να τονίσετε κάτι
- Ο τονισμός λέξεων και φράσεων πρέπει να γίνεται σε συγκεκριμένα σημεία του λόγου και **να συνοδεύεται από ανάλογες κινήσεις και έντονη οπτική επαφή.**

Επικοινωνία και φύλο

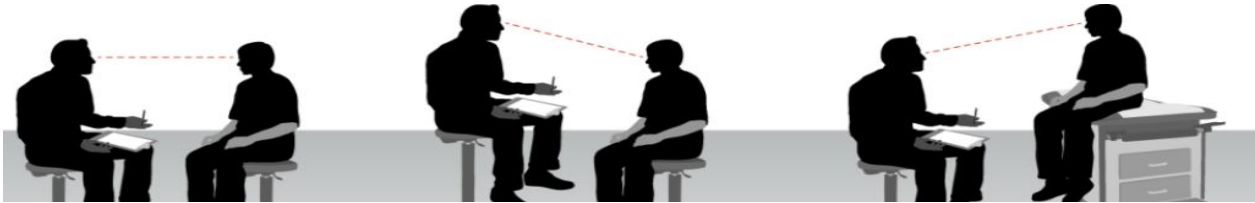
Η κ. Χ. βγήκε έξαλλη από το γραφείο του Δ/ντη. *«Του εξήγησα το πρόβλημα που είχα με τους γονείς και αυτός για μια ακόμα φορά δεν με άκουσε. ...»*

Άνδρες:

- Τονίζουν τη θέση τους, θέλουν να ενισχύουν το κύρος τους
- Εγώ
- Σιγουριά, οι ερωτήσεις ένδειξη αδυναμίας
- Αποφεύγουν τη συγνώμη και το ευχαριστώ
- Δεν ακούν
- Ευθείς
- Συγκρούονται :«Το πρόγραμμα διδασκαλιών είναι λάθος» «Είσαι λάθος όταν λες πως οι γονείς...»

Ο μη λεκτικός τρόπος επικοινωνίας

περιλαμβάνει τη μη λεκτική ανταπόκριση των ανθρώπων καθώς και χαρακτηριστικά του χώρου της επικοινωνίας, π.χ. διαρρύθμιση χώρου.



Μη Λεκτική επικοινωνία, όλα εκείνα τα μηνύματα που εκφράζονται με άλλους τρόπους εκτός από τον λεκτικό.

Η μη λεκτική επικοινωνία μπορεί να **περιέχει συγκαλυμμένα μηνύματα** που **επηρεάζουν** τόσο τη διαδικασία όσο και το αποτέλεσμα της επικοινωνίας πρόσωπο με πρόσωπο.

Η μη λεκτική επικοινωνία μπορεί να δώσει **διαφορετικό ή αντίθετο** περιεχόμενο από τη λεκτική.

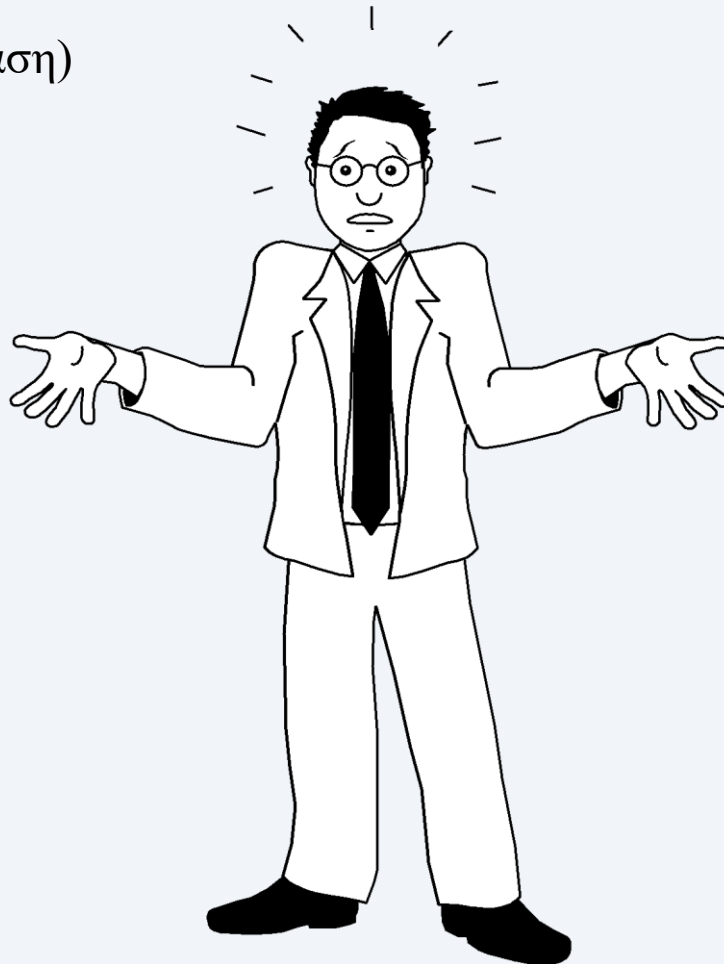
-Ίσως το πιο χαρακτηριστικό παράδειγμα: τα πρακτικά ενός συλλογικού οργάνου

-Τα πιο βασικά στοιχεία της μη λεκτικής επικοινωνίας είναι αν μας αρέσουν οι ιδέες κάποιου και η διάθεση να προβάλουμε το κύρος μας.

ΕΞΩ-ΛΕΚΤΙΚΗ ΕΠΙΚΟΙΝΩΝΙΑ

Η συνειδητή ή ασυνείδητη αποστολή μηνυμάτων μέσω της γλώσσας του σώματος (χωρίς λεκτικούς τρόπους), αυτόνομη ή υποστηρικτική, αληθινή.

- ✓ Στάση του σώματος
- ✓ Χειρονομίες
- ✓ Πρόσωπο (έκφραση)
- ✓ Μάτια
- ✓ Ύφος
- ✓ Άγγιγμα
- ✓ Οι αποστάσεις



Μη λεκτική επικοινωνία (Η γλώσσα του σώματος)

Διαχείριση μηνύματος

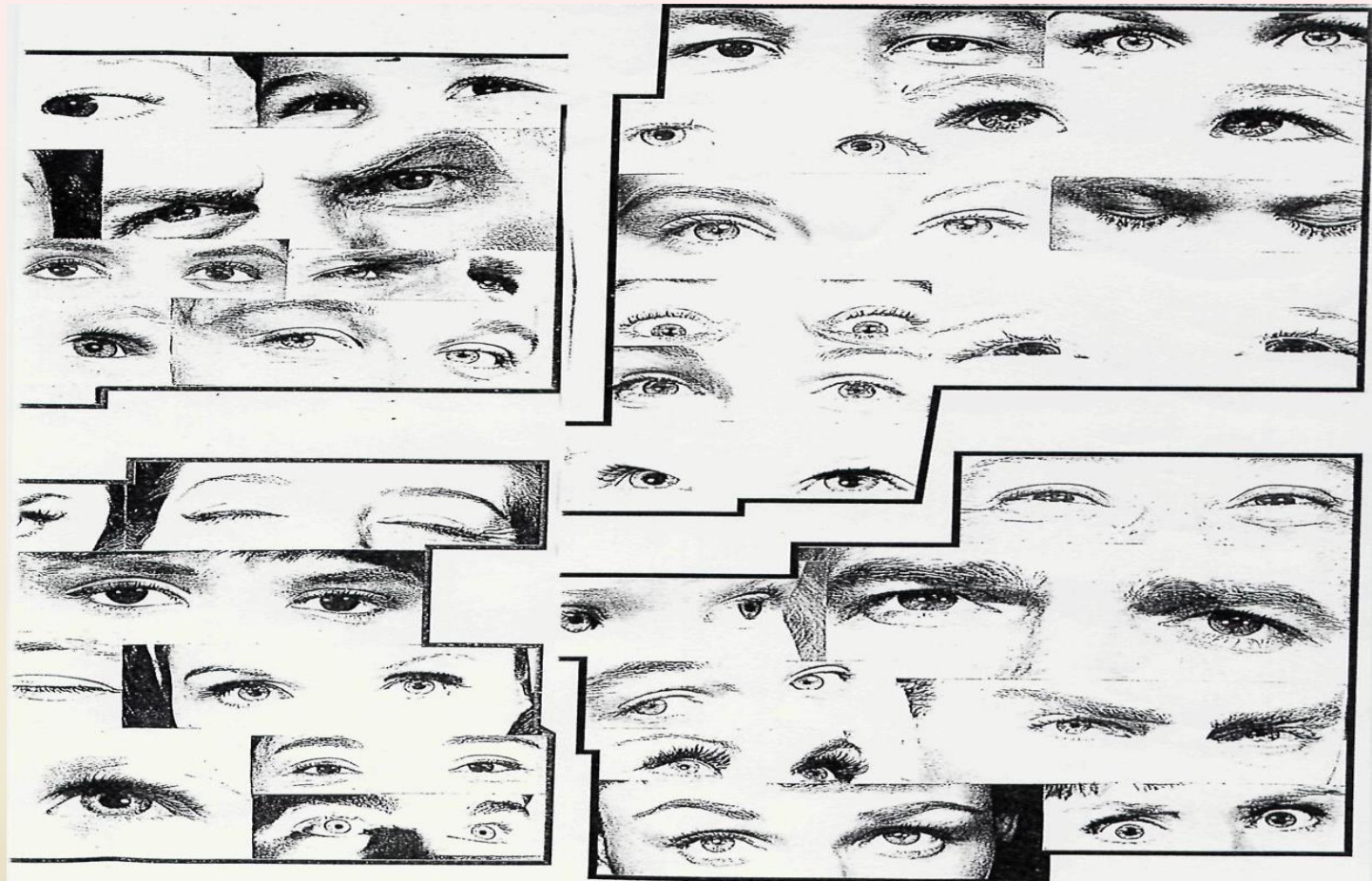


Πρόσωπο: Η έκφραση και οι μορφασμοί του

- Η έκφραση και οι μορφασμοί του προσώπου μεταφέρουν πληροφορίες.
- Η έκφραση του προσώπου αποτελεί μια **σύνθετη μορφή μη λεκτικής** συμπεριφοράς γεγονός που δυσκολεύει την ανάγνωσή της.
- Η έκφραση και οι μορφασμοί αποτελούν σύστημα σημάτων γενετικά καθορισμένο. Ως ένα βαθμό **ωστόσο είναι αποτέλεσμα μάθησης.**
- Το χαμόγελο συμβάλλει στην καλλιέργεια θετικού κλίματος στην τάξη και έχει θετική επίδραση. Δραστηριοποιεί τη σκέψη του συνομιλητή και τον παρακινεί να ασχοληθεί με ένα αντικείμενο.



χαρά, έκπληξη, λύπη, φόβος, αηδία και θυμός



Το 55% του περιεχομένου του μηνύματος μεταβιβάζεται από τις εκφράσεις του προσώπου και την «πόζα» του σώματος ενώ 38% απορρέει από τον τόνο της φωνής. Οι λέξεις αυτές καθαυτές «μετρούν» για το 7%, μόνο!

SURPRISE



ANGER



FEAR



DISGUST



HAPPINESS

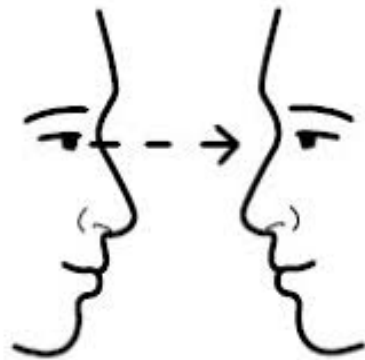


CONTEMPT



Η οπτική επαφή

- Η οπτική επαφή συνήθως σηματοδοτεί την έναρξη μιας συζήτησης.
- Η οπτική επαφή πρέπει να διατηρείται στη διάρκεια των συζητήσεων.
- Το φιλικό και επίμονο βλέμμα αυξάνει το ενδιαφέρον.
- Το έντονο μπορεί να επαναφέρει την τάξη μιας συνεδρίασης.
- Το έντονο και διαρκές βλέμμα μπορεί να εκληφθεί ως απειλή από ανασφαλείς και αγχώδεις συναδέλφους.



Η οπτική επαφή/σχολική τάξη

- Με την **είσοδο** στην τάξη ο εκπαιδευτικός προσπαθεί να αποκτήσει **οπτική επαφή** με τους μαθητές και κατ' αυτό τον τρόπο σηματοδοτείται η έναρξη του μαθήματος.
- Η οπτική επαφή πρέπει να διατηρείται σε **όλη τη διάρκεια του μαθήματος**. Δεν πρέπει να διακόπτεται ακόμα και όταν ο εκπαιδευτικός γράφει στον πίνακα.
- Ο εκπαιδευτικός **ενισχύει** τον μαθητή με το βλέμμα του. Το φιλικό και έντονο βλέμμα σε συγκεκριμένους μαθητές αυξάνει το ενδιαφέρον τους.
- Με ένα βλέμμα ο εκπαιδευτικός **επαναφέρει στην τάξη** κάποιο μαθητή που ατακτεί, χωρίς να διακόψει το μάθημα με οποιαδήποτε λεκτική παρατήρηση.
- Το έντονο και διαρκές βλέμμα μπορεί να εκληφθεί ως **απειλή** από ανασφαλείς και αγχώδεις μαθητές.



Οι κινήσεις του σώματος

- Όταν η λεκτική συμπεριφορά συνοδεύεται από κινήσεις των χεριών και του σώματος δημιουργείται ζεστό και οικείο κλίμα συνεργασίας και γίνεται το λεκτικό περιεχόμενο πιο κατανοητό.
- Η κλίση του σώματος προς τα μπρος με την κατεύθυνση του βλέμματος προς το συνομιλητή δείχνει οικειότητα, συμπάθεια και προσωπικό ενδιαφέρον.
- Το να κάθεται στο γραφείο σου λειτουργεί και σαν προστατευτική ασπίδα.
- Η νευρική και ανασφάλεια εκδηλώνεται με το συνεχές βηματισμό.
- Οι κινήσεις και η στάση του σώματος αποτελούν αυθεντικότερη πηγή πληροφοριών από ό,τι η έκφραση του προσώπου, γιατί το υποκείμενο μαθαίνει να ελέγχει αποτελεσματικότερα την έκφραση του προσώπου.

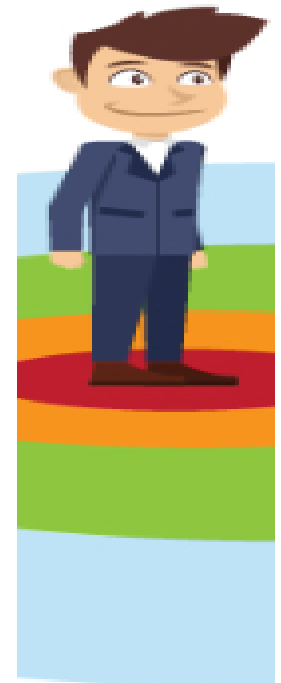


Οι κινήσεις του σώματος/σχολική τάξη

- Κατά τη διάρκεια μιας ομαδικής ή ατομικής εργασίας η επίμονη κίνηση του εκπαιδευτικού δίπλα στους μαθητές μπορεί να έχει αρνητικά αποτελέσματα.
- Το 45% όλων των δραστηριοτήτων της τάξης γίνεται στον περιορισμένο χώρο του 1/5 της έκτασης της αίθουσας.

Η απόσταση

- Η απόσταση των 1,5 μέτρων θεωρείται «απόσταση ασφαλείας», της οποίας η παραβίαση εκλαμβάνεται ως απειλή (πολιτιστικοί παράγοντες).
- Η τήρηση της απόστασης είναι παράμετρος που μαθαίνεται.



Η απόσταση από τους μαθητές και ο προσωπικός χώρος μάθησης

- Η απόσταση των 2 μέτρων μεταξύ εκπαιδευτικού και μαθητή έχει αποτέλεσμα την καλλιέργεια θετικών στάσεων του μαθητή απέναντι στο μάθημα και βελτίωση της επίδοσής του.
- Υπάρχει μια «απόσταση ασφαλείας», της οποίας η παραβίαση εκλαμβάνεται από το μαθητή ως απειλή.
- Στις ανοιχτές τάξεις ο εκπαιδευτικός και οι μαθητές τηρούν μικρότερη απόσταση μεταξύ τους συγκριτικά με τις κανονικές τάξεις. Από την άλλη πλευρά ανοιχτός χώρος δε σημαίνει και ανοιχτή εκπαίδευση. (...)



Οι κινήσεις των χεριών

- Οι χαλαρά ανοιχτές παλάμες δημιουργούν ευνοϊκό κλίμα.
- Κλειστά χέρια δίνουν την εντύπωση ανθρώπου επιφυλακτικού, παθητικού και κρύου.
- Το σταύρωμα των χεριών στο στήθος όσο και των ποδιών δημιουργούν απόσταση και δείχνουν ότι λειτουργούν ως διαχωριστική μπάρα και συγχρόνως προστατευτικός τοίχος.
- Τα χέρια πρέπει να κινούνται πάνω από τη μέση στο ύψος του στήθους και μάλιστα μακριά από το σώμα με τις παλάμες ανοιχτές προς το μέρος του ακροατηρίου.
- Η νευρικήτητα μπορεί να προδοθεί με το τρίψιμο του μολυβιού.
- Μια συνήθης κίνηση είναι ο προτεταμένος δείκτης, ο οποίος εκφράζει επιθετικότητα και **υπεροχή**



Αυτοεκπληρούμενη πρόβλεψη

- Ο ομιλών απευθύνει φιλικό βλέμμα και χαμόγελο προς τους οικείους, ενώ αγνοεί τους αδιάφορους, επικριτικούς.
- Όσοι έχουν άμεσο ενδιαφέρον κάθονται κοντά και αναπτύσσουν οπτική επαφή μαζί με τον ομιλητή.
- Ο συντονιστής της συζήτησης απευθύνει το λόγο κυρίως σε αυτούς που είναι «κοντά» του.
- Όταν συντονιστής της συζήτησης απευθύνεται στους «μακρινούς» του δεν αναπτύσσει διάλογο, αλλά βιάζεται να επανέλθει στην επικοινωνία με τους οικείους του.

Αυτοεκπληρούμενη πρόβλεψη/σχολή τάξη

- Ο εκπαιδευτικός απευθύνει φιλικό βλέμμα και χαμόγελο προς τους καλούς μαθητές, ενώ αγνοεί ή κοιτάζει επιτιμητικά τους αδύνατους μαθητές.
- Οι καλοί μαθητές κάθονται κοντά στον εκπαιδευτικό και αναπτύσσουν οπτική επαφή μαζί του, ενώ οι αδύνατοι μακριά.
- Οι εκπαιδευτικοί απευθύνονται περισσότερο στους μαθητές που κάθονται στις πρώτες θέσεις και ιδιαίτερα στα δεξιά τους.
- Όταν ο εκπαιδευτικός απευθύνεται στους τελευταίους μαθητές δεν αναπτύσσει διάλογο. Νιώθει ασφαλής με τους μαθητές που κάθονται μπροστά.

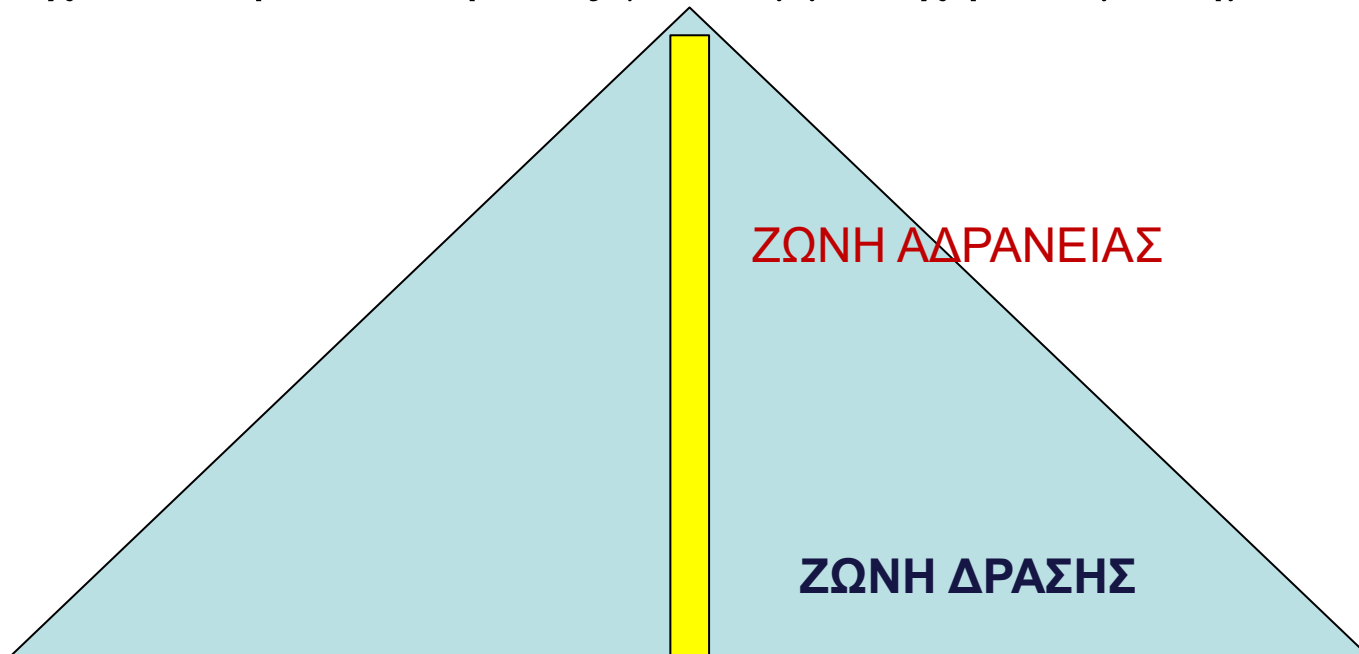


Οι θέσεις των μαθητών και του δασκάλου

- Μαθητές των μικρών τάξεων δραστηριοποιούνται περισσότερο όταν ο εκπαιδευτικός είναι κοντά τους.
- Οι μαθητές που αλλάζουν θέσεις στο θρανίο σημειώνουν καλύτερες επιδόσεις στα μαθήματα.
- Οι καλοί μαθητές παραμένουν καλοί όταν αλλάζουν θρανίο και οι αδύνατοι μαθητές γίνονται καλύτεροι όταν καθίσουν στα μπροστινά θρανία.
- Για το δάσκαλο που στέκεται πίσω από την έδρα οι μαθητές έχουν αρνητικά συναισθήματα.
- Οι άνδρες εκπαιδευτικοί κινούνται πιο συχνά από τις γυναίκες.
- Η επικρατέστερη διάταξη των θρανίων είναι η ημικυκλική με τον εκπαιδευτικό μεταξύ των άκρων του ημικυκλίου.
- Ο εκπαιδευτικός απευθύνεται κυρίως στους μαθητές που κάθονται στα μεσαία μπροστινά θρανία, λιγότερο στους μαθητές που κάθονται στα ακριανά μπροστινά θρανία, πολύ λιγότερο στους μαθητές που κάθονται στα πίσω μεσαία θρανία και σχεδόν καθόλου στους μαθητές που κάθονται στα πίσω ακριανά θρανία.

Η μετακίνηση στην τάξη

- Η μετακίνηση του εκπαιδευτικού μέσα στην τάξη πρέπει να γίνεται με ήρεμα βήματα και με συνεχή οπτική επαφή με τους μαθητές. Κατ' αυτόν τον τρόπο εξουδετερώνονται τα παρεπόμενα της «ζώνης δράσης».
- Όταν εκτελούνται ατομικές ή ομαδικές εργασίες πρέπει ο εκπαιδευτικός να μετακινείται ανάμεσα στα θρανία. Πρέπει να διατηρεί μια διακριτική απόσταση, γιατί η επίμονη παρουσία του αποσπά την προσοχή των μαθητών και τους δημιουργεί άγχος.
- Οι κινήσεις του εκπαιδευτικού δραστηριοποιούν τα κίνητρα των μαθητών και ενισχύουν τη διάθεσή τους για συμμετοχή στο μάθημα.



Η σιωπή του εκπαιδευτικού

Η σχεδιασμένη σιωπή μπορεί να βοηθήσει:

- στην αντιμετώπιση ενός προβλήματος πειθαρχίας
 - στην υπογράμμιση μιας λέξης ή φράσης
 - στην πρόκληση ή τη συγκέντρωση της προσοχής
 - στη δραστηριοποίηση της σκέψης των μαθητών
 - στην ανάκτηση δυνάμεων από τον εκπαιδευτικό και τους μαθητές.
-
- Η σιωπή που αποβλέπει στην επίτευξη συγκεκριμένων σκοπών απαιτεί **αυτοπεποίθηση και άσκηση**.
 - Οι εκπαιδευτικοί δυσκολεύονται να μεταβάλουν τη διάρκεια της σιωπής μετά τη διατύπωση μιας ερώτησης ακόμα και όταν έχουν ασκηθεί στη δεξιότητα (πίεση χρόνου)
 - Η παύση μετά τη διατύπωση μιας ερώτησης (στον δάσκαλο) έχει **θετική επίδραση** στην απάντηση προς τον μαθητή, ως προς την ποιότητα και την έκταση της απάντησης.
 - Ο εκπαιδευτικός λόγω **ανασφάλειας** ενδέχεται να ερμηνεύει την παύση ως δική του διστακτικότητα και αδυναμία του να ανταποκριθεί (δες ξανά το πρώτο σημείο).



Η οργανωσιακή σιωπή αφορά ζητήματα:

- Απόδοση
- Επάρκεια ικανοτήτων
- Εξέλιξη
- Συγκρούσεις
- Ίσες ευκαιρίες
- Διαφορετικότητα

Επιδράσεις:

- Απόδοση
- Εργασιακό στρες
- Εργασιακή δέσμευση

Παράγοντες που ενισχύουν την οργανωσιακή σιωπή

- Ο συγκεντρωτικός τρόπος λήψης αποφάσεων
- Ο φόβος των επιπτώσεων
- Η αρνητική εικόνα για τους υφισταμένους (φύσει κακοί)
- Το αρνητικό περιεχόμενο της πληροφορίας κρίσης

Υποκειμενικότητα της ερμηνείας και ο ρόλος των συνθηκών

Η Cashdan (1998) υποστηρίζει ότι δεν είναι σαφές το κατά πόσον υπάρχει σύνδεση μεταξύ **ανοικτών στάσεων του σώματος** και κυριαρχικής συμπεριφοράς. Μπορεί να είναι μία ένδειξη διεκδικητικής συμπεριφοράς ή απλά μια έκφραση της χαλάρωσης.

Ο Rosenfeld, (1996) πιστεύει ότι οι άνθρωποι χρησιμοποιούν **το χαμόγελο** για να κερδίσουν την αποδοχή, άλλοι πιστεύουν ότι εκφράζει την αμηχανία του ατόμου όταν βρεθεί σε μία κατάσταση (Goldenthal, Johnston, και Kraut, 1981), τέλος θεωρείται ότι γίνεται για να προκληθεί μία επιείκεια υπέρ του ατόμου όταν βρίσκεται σε μειονεκτική θέση, χωρίς να σημαίνει απαραίτητα ότι το άτομο είναι υποτακτικό (LaFrance & Hecht, 1995). Ίσως όμως ακόμη και αυτό να είναι ένδειξη μίας μορφής διεκδικητικής συμπεριφοράς που στόχο έχει να κερδίσει κάτι. Άλλωστε η Henley (1977) θεωρεί το χαμόγελο ως μια χειρονομία «κατευνασμού» και ως εκ τούτου μπορεί να λειτουργήσει θετικά στην διεκδικητική συμπεριφορά.

Η αποφυγή της οπτικής επαφής μπορεί να ερμηνευθεί ως υποχωρητικότητα αδιαφορία κλπ Οι Argyle & Dean (1965) όμως, θεωρούν ότι μπορεί να προέρχεται από ανάγκη για ισορροπία μεταξύ οικειότητας και επιφυλακτικότητας, η οποία προβλέπει ότι όταν τα σημάδια οικειότητας αυξάνονται ως προς έναν παράγοντα π.χ.: απόσταση μειώνονται ως προς τους άλλους π.χ. βλεμματική επαφή.

ΆΛΛΑ ΠΑΡΑΔΕΙΓΜΑΤΑ

ΑΜΥΝΤΙΚΟΤΗΤΑ

- ✓ Χέρια σταυρωμένα στο στήθος
- ✓ Σταυρωμένα πόδια
- ✓ Κοφτές ματιές

ΚΑΧΥΠΟΨΙΑ

- ✓ Τρίψιμο μύτης και ματιών
- ✓ Αποστροφή του βλέμματος

ΠΡΟΘΥΜΙΑ

- ✓ Πλησίασμα του κορμιού
- ✓ Κάθισμα στην άκρη της καρέκλας
- ✓ Χέρια στη μέση
- ✓ Ευθύ κοίταγμα

ΣΥΝΕΡΓΑΣΙΑ

- ✓ Ανοικτές και ήπιες χειρονομίες
- ✓ Λοξά γυρτό κεφάλι
- ✓ Επίμονο κοίταγμα

ΕΠΙΔΟΚΙΜΑΣΙΑ

- ✓ Τεντωμένα ή σφικτά δάχτυλα
- ✓ Χαΐδεμα - Άγγιγμα
- ✓ Χτυπήματα στο τραπέζι ή στο μπράτσο της πολυθρόνας

ΚΥΡΙΑΡΧΙΚΟΤΗΤΑ

- ✓ Γυρτό μπροστά κορμί
- ✓ Αγκώνες στο τραπέζι και χέρια σαν γέφυρα
- ✓ Χέρια στις τσέπες
- ✓ Χειρονομίες με τον δείκτη τεταμένο

Σήκωμα των ώμων: Αδιαφορία

Τρίψιμο ματιού μύτης, κεφαλιού, συχνή αλλαγή στάσης σώματος, ενασχόληση στα χέρια: ψέμα

Παίζει με τα δάκτυλα: ανυπομονησία

Κοιτάει το πάτωμα: ντροπαλός, αμηχανία, δε δίνει σημασία

Γνέφει το κεφάλι: σε γενικές γραμμές συμφωνεί

Κινεί αργά πάνω κάτω το κεφάλι του: κατανοεί

Τρίβει τα ρούχα του: διαφωνεί

Σε κοιτάει στα μάτια: ενδιαφέρον

Χαμογελάει: επιβραβεύει

Σφιγμένα χέρια: θυμό άμυνα ψυχρότητα

Σταυρωμένα χέρια: άμυνα

Στρέφει το λαιμό και ξύνεται: αμφιβολία.

Μη λεκτική επικοινωνία (προτάσεις για ένδειξη σιγουριάς - αυτοπεποίθησης)

- Να στέκεστε και να κάθεστε την ευθυντενή στάση του σώματος.
- Να («)αντιμετωπίζετε(») τον άλλον ευθέως. Μη δειλιάζετε.
- Να κουνάτε το κεφάλι
- Διατηρείτε οπτική επαφή και χαμογελάτε σε εκείνους με τους οποίους μιλάτε (όπου και αν βρίσκονται στο χώρο).
- Χρησιμοποιήστε χειρονομίες με άνεση και φυσικότητα (όχι μηχανικά)
- Να είστε περιποιημένοι.

Επισημάνσεις

1. Μην κρίνετε κάποιον αποκλειστικά από τη γλώσσα του σώματος. **Είναι άδικο και η μισή μονάχα πληροφορία.**
2. Μην αφιερώνετε όλον σας το χρόνο προσπαθώντας να αποκωδικοποιήσετε τα «σινιάλα» του άλλου. **Χάνετε την ουσία της λεκτικής επικοινωνίας.**
3. Μη ξεχνάτε ότι πολύ σημαντικό ρόλο στη γλώσσα του σώματος είναι το πολιτισμικό υπόβαθρο και οι πεποιθήσεις του συνομιλητή σας.

❖ Δραστηριότητα μη λεκτικής

Εμπόδια (ανοδικής) επικοινωνίας

- ❑ Το φαινόμενο της ναρκισσιστικής ταυτότητας.
- ❑ Ο φόβος της ανατροφοδότησης
- ❑ Η θεωρία της κολακείας

Όσοι ασχοληθούν με το έργο της (ψυχοκοινωνικής και παιδαγωγικής) καθοδήγησης:

- να εξοικειώνονται με τις θεμελιώδεις αρχές της κολακείας, ειδικά όταν οι πληροφορίες δίνονται “ωραιοποιημένες”.
- να διερευνούν περισσότερο τις θετικές πληροφορίες για το αν είναι αξιόπιστες, γιατί σε διαφορετική περίπτωση θα επικρατήσει η θετική ανάδραση και η ανώτατη διοίκηση θα αναπτύξει μια επικίνδυνα υπεραισιόδοξη άποψη για τη λειτουργικότητα του οργανισμού.
- να αναζητούν τακτικές τυπικές ή άτυπες συναντήσεις με το προσωπικό σε όλα τα επίπεδα. Οι συναντήσεις αυτές πρέπει να αντικαταστήσουν την εξάρτηση από τις επίσημες εκθέσεις, τα γραπτά ανακοινωθέντα ή την επικοινωνία που επιτυγχάνεται με τη μεσολάβηση διάφορων διευθυντικών κλιμακίων. Ένα βασικό σημείο, στο οποίο πρέπει να επικεντρώνεται αυτή η επαφή, είναι η αναζήτηση κριτικής ανάδρασης.
- να προωθούν συστήματα για μεγαλύτερη συμμετοχή στη διαδικασία λήψης αποφάσεων.

Τα εμπόδια στην επικοινωνία μπορεί να είναι πολλά και η ευθύνη να βαραίνει **τον πομπό, τον δέκτη**, το μέσο μετάδοσης, το ίδιο το μήνυμα (περιεχόμενο πληρότητα ειλικρίνεια σαφήνεια), τις φυσικές ψυχοσυναισθηματικές συνθήκες επικοινωνίας (π.χ. Ο θαλάσσιος ελέφαντας και η μισή πληροφόρηση).

❖ Η Συναλλακτική Ανάλυση.

Κάθε επικοινωνία είναι μια συναλλαγή που **υιοθετούμε ρόλους** από το Εγώ μας όπως αυτοί έχουν διαμορφωθεί στο πέρασμα του χρόνου (οικογένεια, εμπειρίες).

Με βάση την κατάσταση του **Εγώ**

Γονέα αναπαραγάγει συμπεριφορές, ιδέες και συναισθήματα από την παιδική ηλικία που έχουν αντιγραφεί από τους γονείς μας και άλλα σημαντικά πρόσωπα. Αυτός ο ρόλος περιλαμβάνει συνήθως συμπεριφορά και **τάση για προστασία** (ο προστατευτικός γονέας) ή **κριτική** (ο επικριτικός γονέας).

Παιδί, από την άλλη πλευρά, αντιπροσωπεύει έχει να κάνει περισσότερο με το συναισθηματικό υπόβαθρο βιωμάτων και εμπειριών που έχουν αποθηκευτεί στο Εγώ μας. Η κατάσταση του Εγώ του Παιδιού μπορεί να περιλαμβάνει διαφορετικές εκδοχές, όπως το **υπάκουο, το επαναστατημένο Παιδί**.

Ενήλικος, αντιπροσωπεύει ένα περισσότερο ορθολογικό τρόπο συμπεριφοράς. Το άτομο που έχει συμπεριφορά Ενήλικα, συνήθως, αναλύει τα δεδομένα, τα επεξεργάζεται και τα παρουσιάζει όσο γίνεται πιο αντικειμενικά.

❖ Μάθετε τον εαυτό σας: Το παράθυρο Johari

	Γνωστό σε εμάς	Άγνωστο σε εμάς
Γνωστό στους άλλους	Ανοικτή περιοχή	Τυφλή περιοχή <u>Δεκτικότητα</u>
Άγνωστο στους άλλους	Κρυφή περιοχή <u>Άνοιγμα σε συναισθήματα, φόβους σκέψεις</u>	Άγνωστη περιοχή Υποσυνείδητα συναισθήματα, εμπειρίες, αξία εμπειριών
	Γνωστό σε εμάς	Άγνωστο σε εμάς

Σκοπός του εργαλείου αυτού είναι να μπορέσουμε σταδιακά να αναπτύξουμε την «ανοικτή» μας περιοχή, για να έχουμε λειτουργικές σχέσεις με τους άλλους, να οικοδομούμε αληθινές φιλίες και να απολαμβάνουμε ουσιαστικές και εποικοδομητικές συνεργασίες.

**ΤΙ ΖΗΤΟΥΝ ΑΠΟ ΣΑΣ
ΤΙ ΘΕΛΟΥΝ ΟΙ ΜΑΘΗΤΕΣ ΚΑΙ
ΟΙ ΟΜΑΔΕΣ ΤΟΥΣ ΣΤΗΝ ΕΠΙΚΟΙΝΩΝΙΑ;**

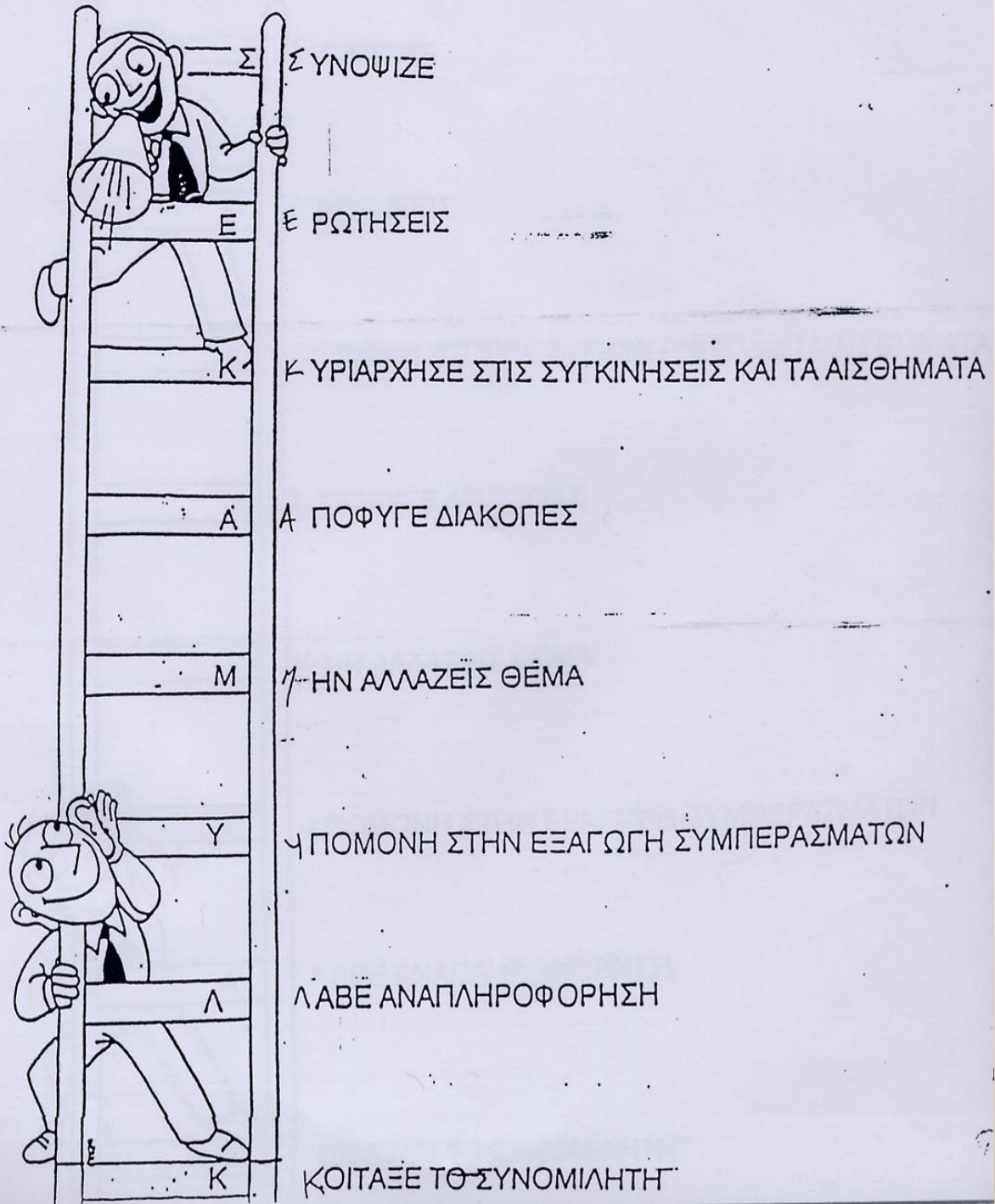
- **ειλικρίνεια, δίκαιη και ανοικτή αντιμετώπιση**
- **ευγένεια**
- **την προσωπική "ζεστασιά" στον τρόπο που επικοινωνούν**
- **να νοιώθουν εκείνοι καλά σαν αποτέλεσμα της επαφής τους με εσάς**
- **να αισθανθούν ότι τους νοιώθετε...**
- **να τους μεταχειρίζεστε σαν να είναι σημαντικοί**
- **να έχουν την προσοχή σας συνεχώς**
- **να νοιώθουν ότι ελέγχουν τις διαδικασίες**
- **να έχουν την αίσθηση της επίτευξης**
- **να τους καθησυχάζετε**

- να τους διαβεβαιώνετε
- **να νιώθουν σίγουροι**
- **να νοιώθουν ότι κάνετε κάτι σημαντικό για αυτούς**
- να πιστεύουν ότι χαίρεστε να τους ακούτε
- να αποφεύγετε όρους που εκείνοι δεν καταλαβαίνουν
- να μην περιμένουν
- να τους εξηγείτε με τρόπο κατανοητό γι' αυτούς, κάτι που θα το εκτιμήσουν
- **να είναι ενήμεροι με το τι συμβαίνει**
- το πρόβλημα τους να βρίσκει κάποια λύση
- να μην παίρνετε προσωπικά τα παράπονα τους
- να διατηρείτε οπτική επαφή μαζί τους και να τους χαμογελάτε
- **να τηρείτε τις υποσχέσεις σας**
- να πιστεύουν ότι είστε με το μέρος τους
- μια γρήγορη πρώτη απάντηση
- μια λεπτομερή εξήγηση του τι πρέπει να κάνουν μετά

ΟΙ ΣΤΙΓΜΕΣ ΤΗΣ ΑΛΗΘΕΙΑΣ

Στις στιγμές επικοινωνίας οι συνομιλητές κρίνουν, εάν είστε πραγματικά προσανατολισμένοι προς αυτούς

Οι συνομιλητές δεν μετρούν τη γενική εμπειρία τους με εσάς. Η τελευταία «επικοινωνία» επηρεάζει τη γνώμη τους για σας, δηλαδή, εάν θα είναι θετική ή αρνητική. Η κάθε επικοινωνία είναι τελευταία.



Βασική Βιβλιογραφία

Σταμάτης, Π.Ι., (2013). *Επικοινωνία στην Εκπαίδευση*. Αθήνα: Διάδραση

Κοντάκος, Α., & Σταμάτης, Π.Ι. (2017). *Επικοινωνία στην Εκπαίδευση*.
Αθήνα: Διάδραση

Daft, R.L. et al. (2010). *Organization theory and design*. Hampshire UK:
South Western

Friend, M. & Cook, L. (1992). *Interactions: Collaboration Skills for School Professionals*. New York, NY: Longman Publishing Group.