

# Διαταραχές Προσωπικότητας

Γιώργος Αρ. Αλεβιζόπουλος  
Καθηγητής Ψυχιατρικής  
Πανεπιστημιακή Ψυχιατρική Κλινική  
ΓΟΝΚ «Οι Άγιοι Ανάργυροι»

# Διαταραχή Προσωπικότητας

- Ορισμός: Χαρακτηριστικά με στοιχεία δύσκαμπτης και δυσπροσαρμοστικής συμπεριφοράς που συνεπάγονται υποκειμενική δυσφορία ή σημαντική ανεπάρκεια στις κοινωνική ή/και επαγγελματική λειτουργικότητα.
- Συντηρούν ένα φαύλο κύκλο.
- Αποκλίνουν σημαντικά από τις κοινωνικές νόρμες.
- Είναι πάντοτε πιο ασφαλές να μιλάμε για στοιχεία και όχι διαταραχή προσωπικότητας.
- Θεωρούνται σταθερές και εμμένουσες δια βίου.
- DSM IV: Axis II αλλά DSM V mono-axial system

# DSM V

- Έγινε προσπάθεια να ενταχθούν σε ένα κατηγορικό/υβριδικό μοντέλο αλλά θεωρήθηκε “too complicated”, και εγκαταλείφθηκε αλλά παραπέμπει στη section III για αναφορές.
- Η νέα προσέγγιση αναγνωρίζει 6 τύπους: Μεθοριακή, Αντικοινωνική, Ναρκισσιστική, Αποφευκτική, Ψυχαναγκαστική και Σχιζότυπη.
- Νέο: Διαταραχή προσωπικότητας –Ειδικά στοιχεία, επιτρέπει την αναγνώριση των μικτών στοιχείων

# DSM V (συν.)

- Οι μελέτες αξιοπιστίας έγιναν σε κλινικούς και όχι γενικό πληθυσμό.
- Τα κριτήρια Μεθοριακής Διαταραχής, Οι OCPD και ASPD βρέθηκαν να έχουν “αμφισβητούμενης αξιοπιστίας”, ανεπαρκείς αριθμός λοιπών μελετών
- Μονήρης άξονας

# ICD 10

- Ειδικές: Παρανοειδής, Σχιζοειδής, Αντικοινωνική, Συναισθηματικά ασταθείς (παρορμητικός & μεθοριακός τύποι), Οιστριονική, Αναγκαστική, Αγχώδης (αποφευκτική), Εξαρτητική, Λοιπές
- Μικτές διαταραχές
- Εμμένουσες μεταβολές της προσωπικότητας

# DSM: Ομάδες Διαταραχών Προσωπικότητας

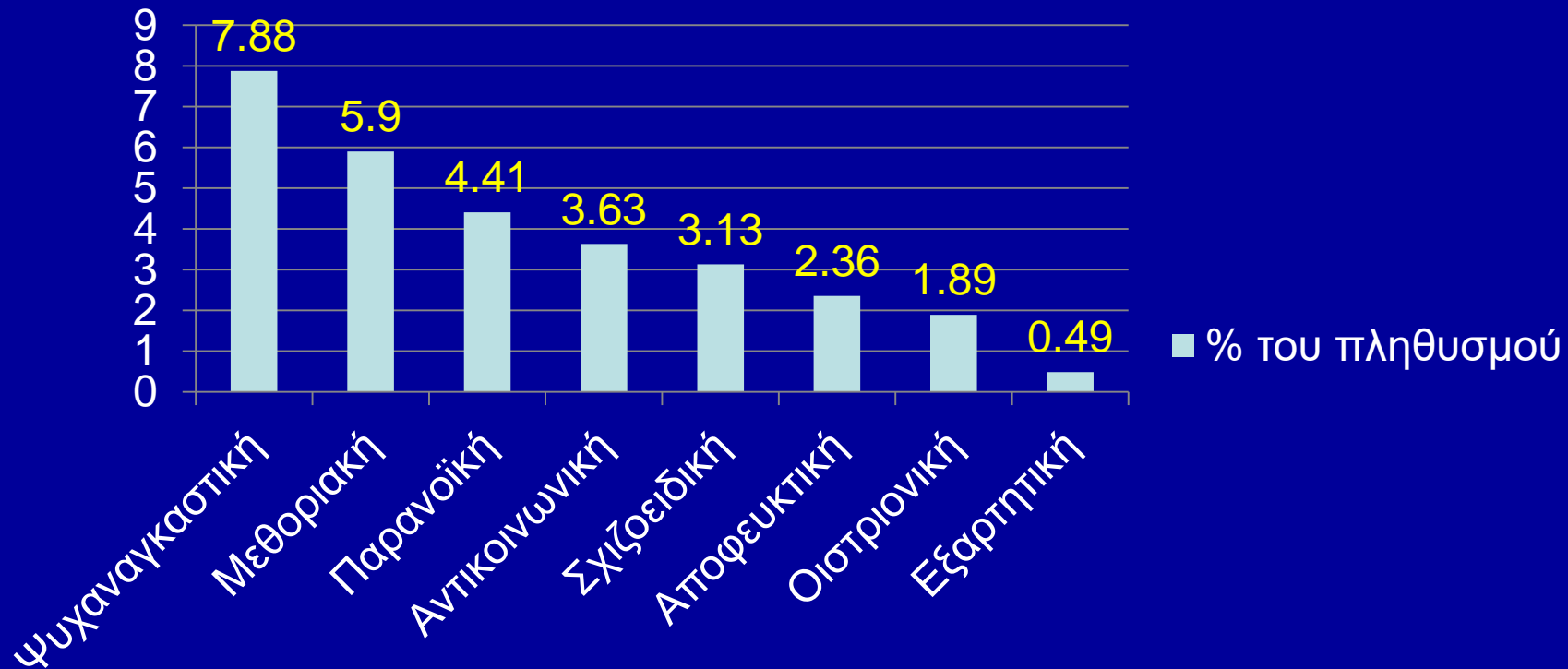
- Α. “παράξενη και εκκεντρική”- Παρανοειδής, Σχιζοειδής, Σχιζότυπη
- Β. “δραματική, συναισθηματική και εγωκεντρική”  
Αντικοινωνική, Μεθοριακή, Οιστριονική, Ναρκισσιστική
- Γ. “αγχώδης και φοβική” Αποφευκτική, Εξαρτητική, Καταναγκαστική

# Φαινοτυπικά χαρακτηριστικά στις διαταραχές προσωπικότητας

	AFFECT REGULATION	IMPULSE CONTROL	COGNITIVE ORGANIZ	ANXIETY THRESHOLD
SCHIZOTYPAL			*	
SCHIZOID			*	
PARANOID			*	
BORDERLINE				*
HISTRIONIC	*	*		*
ANTISOC.	*	*		
NARCISSIST.		*		
AVOIDANT				*
DEPENDENT				*
COMPULSIVE				*
PASSIVE AGG.				*

# Επιδημιολογία Διαταραχής Προσωπικότητας

% του πληθυσμού





# Παρανοειδής



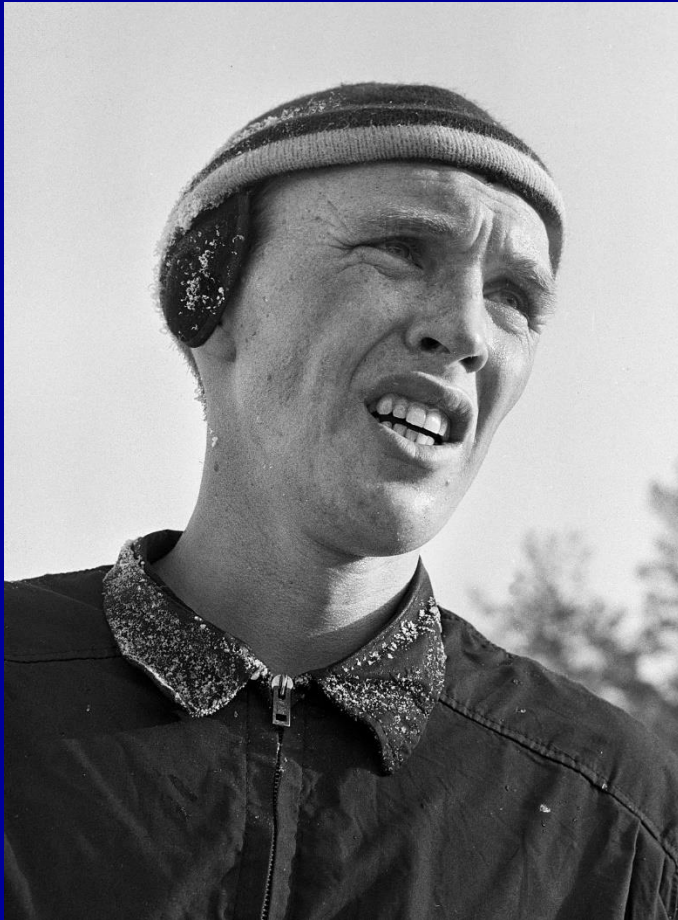
- Εμμένουσα απουσία εμπιστοσύνης και καχυποψία προς τους άλλους.
- Υποπτεύεται ότι οι άλλοι τον/την υπονομεύουν.
- Αμφιβάλλουν για την πίστη των άλλων.
- Απρόθυμοι να εμπιστευτούν τους άλλους.
- Εμμένουσες μνησικακίες
- Αισθάνονται ότι δέχονται επίθεση από άλλους και αντιδρούν σε αυτό
- Υποπτεύονται ότι οι σύντροφοί τους δεν είναι πιστοί.
- Αδυνατούν στη δημιουργία μιας σχέσης εμπιστοσύνης και όχι απειλής: επίσημη, ελικρινή και επαγγελματική.
- Προσοχή! Αποφύγετε να είστε πολύ φιλικόι, πολύ ζεστοί ή πολύ χιουμοριστικοί, γιατί αντιδρούν με κατηγορίες και υποτιμητικά σχόλια.
- Αποφύγετε την άμεση αντιπαράθεση,
- Οι τεχνικές επίλυσης προβλημάτων πολύ χρήσιμες
- CBT και θεραπεία με βάση το σχήμα

# Σχιζοειδής ΔΠ



- Απομάκρυνση από σχέσεις
- Περιορισμένο εύρος συναισθημάτων
- Λίγοι στενοί φίλοι
- Λίγο σεξουαλικό ενδιαφέρον
- «Loner από επιλογή»
- Αφήστε χώρο
- Αποφύγετε την υπερβολική συμμετοχή
- Οι συγγενείς συχνά χρειάζονται διαβεβαίωση
- Εξαιρέστε τη σχιζοφρένεια

# Σχιζότυπη ΔΠ



[This Photo](#) by Unknown Author is licensed under [CC BY-SA](#)

- Οξεία δυσφορία με τις στενές σχέσεις
- Γνωστικές ή αντιληπτικές παραμορφώσεις ή εκκεντρικότητες συμπεριφοράς
- Ιδέες αναφοράς
- Περίεργες πεπτοιθήσεις, σκέψη, ομιλία και επιρροή
- Εκκεντρική εμφάνιση
- Διαφοροποιήστε από τη σχιζοφρένεια
- Οι συγγενείς μπορεί να χρειάζονται συμβουλές και διαβεβαίωση
- Σημείωση! Σημαντικό το πολιτιστικό πλαίσιο
- Παλιός όρος απλή ή περιπατητική σχιζοφρένεια

# Αντικοινωνική ΔΠ



Denis Nilsen “Killing for Company”

Ένα διάχυτο μοτίβο αδιαφορίας και παραβίασης των δικαιωμάτων άλλων.

Επαναλαμβανόμενες πράξεις που αποτελούν λόγο σύλληψης

Παραπλανητικός, παρορμητικός, ευερέθιστος και επιθετικός

Ριψοκίνδυνος

Ανεύθυνος

Έλλειψη τύψεων και μεταμέλειας

Πριν από την ηλικία των 15 ετών

*Διαταραχή Διαγωγής*

«Ψυχοπαθήτικός»: γοητεία, υψηλή νοημοσύνη, εγωκεντρικός, χειραγωγεί, έλλειψη τύψης για τις συνέπειες.

Παραβατικός.

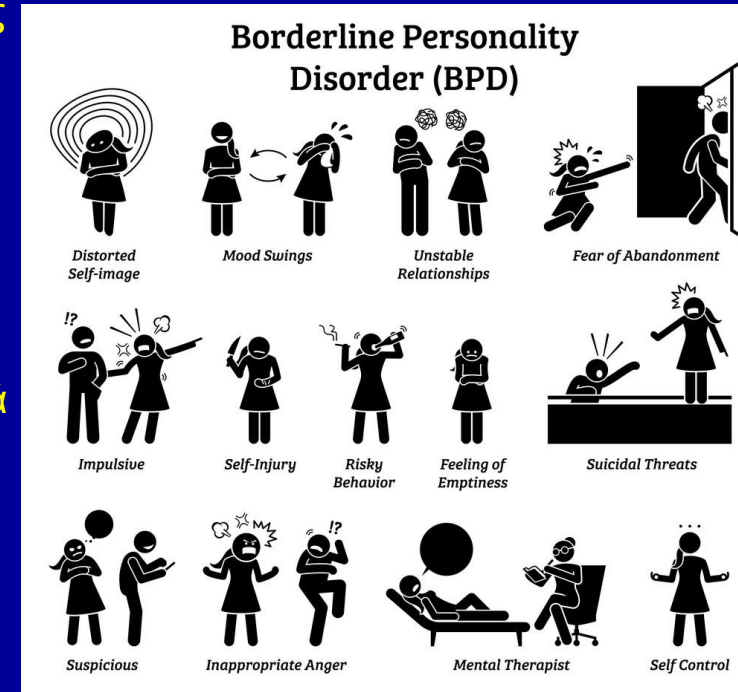
Κατάχρηση ουσιών.

- Σημείωση! Προσδιορίστε νωρίς: εστίαση στις δεξιότητες γονέων, επίλυση προβλημάτων, συναισθηματική συνειδητοποίηση, αυτοπροσδιορισμός, έλεγχος ευερεθιστότητας και συναισθημάτων
- Προσοχή! Σταθερά όρια.



# Μεθοριακή ΔΠ

- Ένα διαδεδομένο μοτίβο αστάθειας διαπροσωπικών σχέσεων, αυτο-εικόνας και επιδράσεων και έντονης παρορμητικότητας
- Φόβοι εγκατάλειψης
- Ασταθείς και έντονες σχέσεις
- Διαταραχή ταυτότητας
- Παρορμητικότητα
- Αυτοκτονική συμπεριφορά
- Συναισθηματική αστάθεια
- Χρόνια συναισθήματα κενού
- Ακατανόητος θυμός
- Παροδική παράνοια ή διάσταση υπό πίεση («μικροψυχωτικά επεισόδια»)
- Προσοχή στην εξιδανίκευση, να είστε ρεαλιστικοί σχετικά με τους στόχους θεραπείας, καθώς και τους κινδύνους και τις παρενέργειες.
- Το κλειδί είναι μια προσεκτική, δομημένη προσέγγιση, η μεγιστοποίηση της συνεργασίας.
- Αντιμετωπίστε την παρουσίαση της παθολογίας
- ΑΛΛΑ: Μάθετε τι αντιμετωπίζετε, αποφύγετε τις παγίδες π.χ. «Κατάθλιψη» «φωνές στο κεφάλι»
- Να είστε ειλικρινείς, συνεπείς και όχι επικριτικοί
- Μακροπρόθεσμη προοπτική - **ΟΧΙ** Γρήγορες διορθώσεις
- **ΙΣΟΡΡΟΠΙΑ**



# Επιδημιολογικά στοιχεία της Μεθοριακής Δ. Π.

Η Διπολική ίδια αναλογία ανδρών : γυναικών

- Γυναίκες: Άνδρες = 3:1 (πιο συχνή στις νέες γυναίκες)
- Σε κλινικούς πληθυσμούς είναι η πιο συχνή διαταραχή προσωπικότητας
  - 10% των εξωνοσοκομειακών
  - 15-25% των ενδονοσοκομειακών
  - Τετραπλάσια αναλογία στην πρωτοβάθμια περίθαλψη σε σχέση με το γενικό πληθυσμό
  - 50 φορές μεγαλύτερη αυτοκτονικότητα από το γενικό πληθυσμό
  - 84,5% των διαγνωσμένων μεθοριακών έχουν και μια διαταραχή άξονα I (συναισθηματική διαταραχή το 80%)
  - 73,9% έχουν και μια ακόμη διαταραχή άξονα II

# Επιδημιολογικά στοιχεία της Μεθοριακής Δ. Π.

- 40-70% σεξουαλική κακοποίηση
- 25-73% σωματική κακοποίηση
- 90% κάποιου τύπου κακοποίηση
- 39,2% παρουσιάζουν PTSD
- Ύφεση
  - Μετά 2 χρόνια 35%
  - Μετά 4 χρόνια 50%
  - Μετά 6 χρόνια 70%
  - >7 χρόνια >80%

1. Leichsenring et al Lancet 2011; 377:74-84
2. Battle et al. J Personality Dis 2004;18:193-2011

# Διαγνωστικοί προβληματισμοί αναφορικά με τη ΜΔΠ

1. Η διάγνωση της ΜΔΠ αποτελεί εξ ορισμού πεδίο αρνητικής εξέλιξης στην αντίληψη των περισσότερων θεραπειών
2. Στην ακραία μορφή της εκδηλώνεται επιθετική και εχθρική συμπεριφορά έναντι της θεραπευτικής δομής
3. Η διαταραχή υποχωρεί αυτόματα >80% στα 10 χρόνια



# Κοινά χαρακτηριστικά ΜΔΠ-ΔΔ

- Συναισθηματικές διακυμάνσεις
- Βίαιες εκρήξεις
- Άγχος/κατάθλιψη
- Σύγχυση ρόλων
- Στόχοι που μεταβάλλονται εύκολα
- Προβλήματα στην ολοκλήρωση έργων
- Παρορμητικότητα
- Επικίνδυνες συμπεριφορές
- Αισθήματα αναξιότητας
- Αίσθηση ότι οι άλλοι δεν κατανοούν

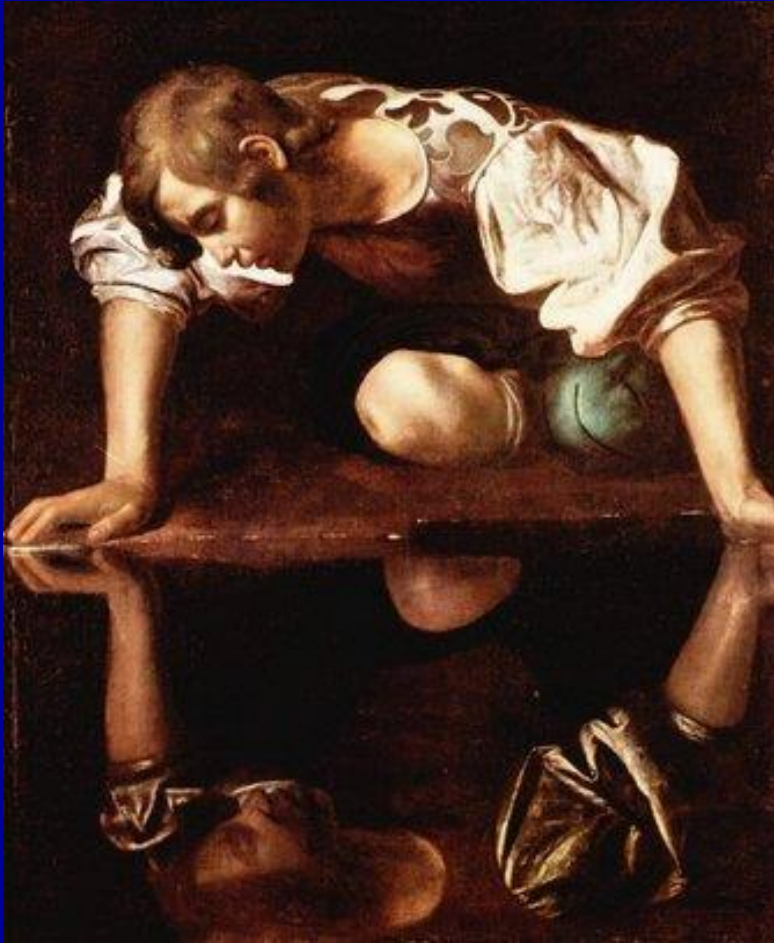
# Διαφορές ΜΔΠ- ΔΔ

- Αποκατάσταση λειτουργικότητας μεταξύ των επεισοδίων στη ΔΔ
- Η ΜΔΠ δεν είναι επεισοδιακή στην πορεία της
- Ο σημαντικότερος παράγοντας διαφοροδιάγνωσης το ιστορικό του ατόμου

# Διαφορές ΜΔΠ-ΔΔ

	Διπολική	Μεθοριακή
Έλεγχος πραγματικότητας	Μεγαλείο, Παρανοϊκότητα, Ψύχωση	Παροδική παράνοια, αποπροσωποποίηση
Συναισθηματικές διακυμάνσεις	Εβδομάδες/μήνες	Ώρες/ημέρες
Παρορμητικότητα	Σεξ, ουσίες, τζόγος, επικίνδυνες συμπεριφορές	Σεξ, ουσίες, τζόγος, επικίνδυνες συμπεριφορές, καταναγκαστικοί αυτοτραυματισμοί
Αυτοκτονία	10-20%	3-10%
Παραυτοκτονικές συμπεριφορές	+/-	Συχνές
Κυρίαρχα συναισθήματα	Κυμαίνονται	Κενό, θυμός, επεισοδιακή δυσφορία, άγχος
Κυρίαρχοι φόβοι	Κυμαίνονται	Εγκατάλειψη
Αντίληψη των άλλων	Κυμαίνεται	Απόρριψη, υπερευαίσθησία, σύγχυση ρόλων

# Ναρκισσιστική ΔΠ



- *Μεγαλειότητα, ανάγκη θαυμασμού και έλλειψη ενσυναίσθησης.*
- Σημαντικό
- Φαντασίες απεριόριστης επιτυχίας
- Πιστεύει ότι είναι ξεχωριστό
- Απαιτεί υπερβολικό θαυμασμό
- Αίσθηση δικαιώματος
- Αλαζονική και εκμεταλλευτική
- Έλλειψη ενσυναίσθησης
  
- Προβάλλει μια εξωτερική ασπίδα αυτοπεποίθησης για την εσωτερική ευπάθεια και απορρύθμιση.
- Μπορεί να εκφραστεί δυναμικά ή μια πιο σιωπηλή τελειομανία
- Προβλήματα σχέσεων
- Κατάχρηση ουσιών
- Η μεσοπρόθεσμη κρίση της ζωής όταν δεν μπορεί πλέον να ικανοποιήσει την διογκωμένη αίσθηση του εαυτού
- Κατάθλιψη
- Αυτοκτονικότητα
- Η ψυχοθεραπεία μπορεί να είναι χρήσιμη, αλλά «πρέπει να είστε έτοιμοι» για την απόρριψη
- Το κλειδί είναι η δημιουργία συμμαχίας από νωρίς – Ευέλικτο σχήμα
- Προσοχή στην κινητήρια εστίαση, αποσαφήνιση εμπειριών και διατύπωση δυσκολιών
- Πρέπει να αντιμετωπίσει τη δυσκολία με τον αυτοαναστοχασμό, να επηρεάσει την ανοχή και τη ρύθμιση της αυτοεκτίμησης

# Εξαρτητική ΔΠ

- Ανάγκη για προσοχή και φροντίδα
- Υπερβολική ανάγκη για υποστήριξη
- Υποτακτική και προσκολλημένη
- Αγωνίζεται να αναλάβει πρωτοβουλία, ευθύνη ή να διαφωνήσει και νοιώθει άβολα
- Απασχολημένη με το φόβο να μείνει μόνη
- Συχνές διαταραχές άγχους και κατάθλιψη, ειδικά μετά από χωρισμό
- Ευάλωτη σε καταχρηστικές σχέσεις
- Χρειάζεστε μακροπρόθεσμη υποστήριξη και δομή
- CBT



[This Photo](#) by Unknown Author is licensed under [CC BY-NC-ND](#)

# ΑΠΟΦΕΥΚΤΙΚΗ ΔΠ



STAY  
ALIVE  
AND  
AVOID  
ZOMBIES

- «Μένει απ' έξω»
- Κοινωνική αναστολή, συναισθήματα ανεπάρκειας υπερευαίσθησία στην κριτική
- Αποφεύγει τους ανθρώπους, τις σχέσεις, την έκθεση, τους κινδύνους
- Θεωρεί τον εαυτό του ως ανίκανο, μη ελκυστικό ή κατώτερο
- Απασχολημένος με απόρριψη / γελοιοποίηση
- Μάλλον στο ίδιο φάσμα με κοινωνική φοβία.
- CBT

# Ψυχαναγκαστική ΔΠ

- Τάξη, τελειότητα και έλεγχος σε βάρος της ευελιξίας, της διαφάνειας και της αποτελεσματικότητας
- Απασχολημένος με κανόνες και λίστες
- Άκαμπτοι και ηθικοί
- Δεν είναι δυνατή η απόρριψη αντικειμένων
- Υπερβολικά αφοσιωμένος στη δουλειά
- Πεισματάριδες



[This Photo](#) by Unknown Author is licensed under [CC BY-SA](#)



# Οιστριονική ΔΠ



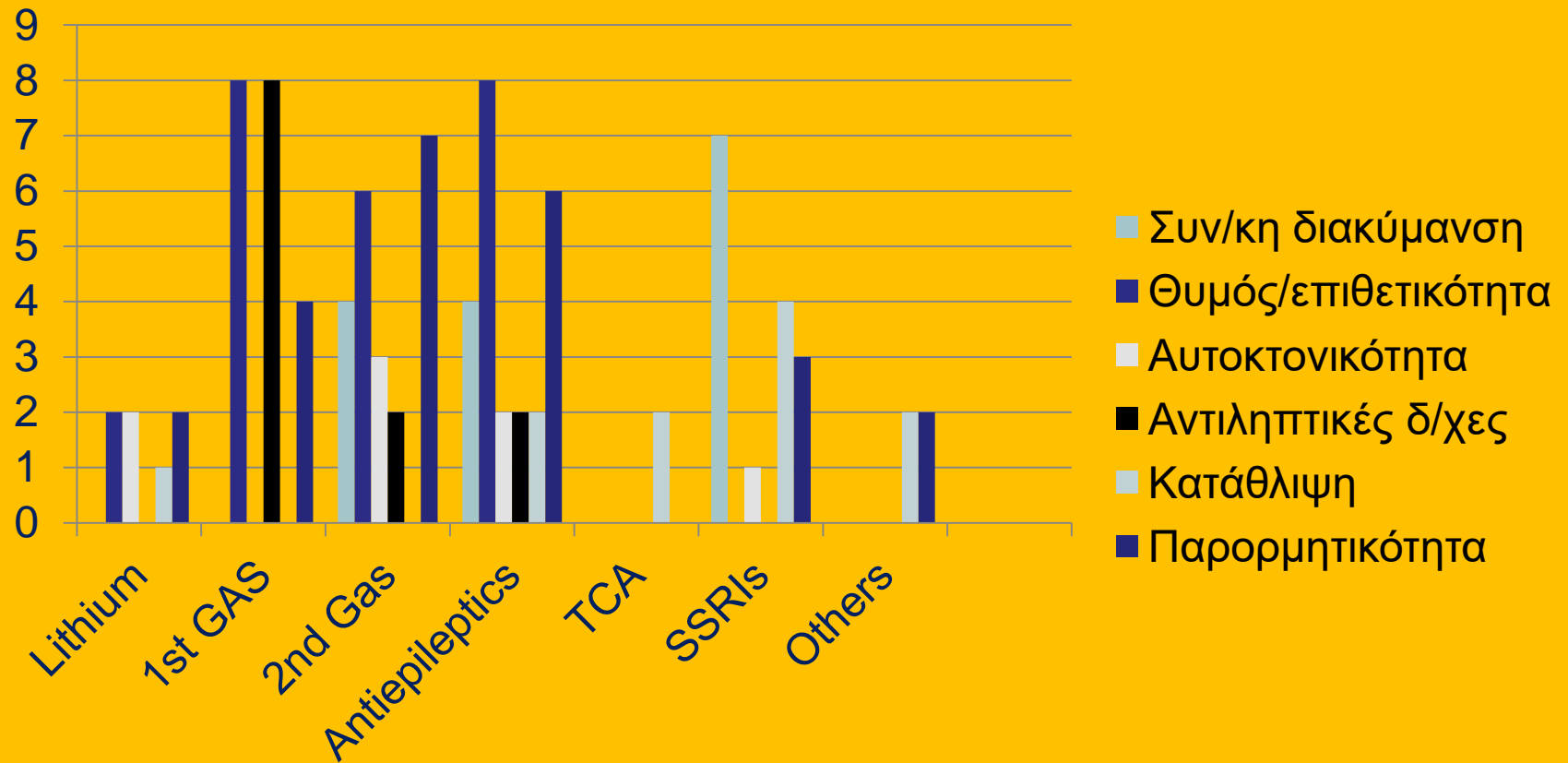
- Υπερβολική συναισθηματικότητα και αναζήτηση προσοχής
- Πρέπει να είναι το κέντρο της προσοχής
- Σαγηνευτικό ή προκλητικό
- Ταχεία μετατόπιση θέσεων ενδιαφέροντος, ρηχά εκφρασμένα συναισθήματα
- Χρησιμοποιεί φυσική εμφάνιση για να τραβήξει την προσοχή των άλλων
- Ιμπρεσιονιστικό στυλ λόγου
- Υπερβάλλει τα συναισθήματα
- Υπερβάλλει την οικειότητα των σχέσεων
- Χρειάζεστε μακροχρόνια συνεπή υποστήριξη
- Ευάλωτο στην χειραγώγηση



# Νευροβιολογικά ευρήματα στις ΔΠ

Τύπος Μελέτης	Μεταβολές	Κλινική συσχέτιση
<b>Νευροχημικές</b>	<p>Ανεπάρκεια 5-HT</p> <p>Ανεπάρκεια NE</p> <p>Υπερδραστηριότητα DA</p> <p>Γλουταματεργική δυσλειτουργία</p> <p>GABA δυσλειτουργία</p>	<p>Παρορμητικότητα</p> <p>Συναισθηματική αστάθεια</p> <p>Παρορμητικότητα, αντιληπτικές διαταραχές, συναισθηματική ευμεταβλητότητα</p> <p>Ψυχωτικά, ψυχοαποσυνδεδετικά φαινόμενα, επώδυνα συμπτώματα</p> <p>Αυξημένη εγρήγορση</p>
<b>Δομικές</b>	<p>MRI μείωση όγκου αμ. Πυρήνα, ιπποκάμπου</p> <p>Μειωμένος μεταβολισμός γλυκόζης στον προσθιοπλάγιο ΜΦ</p> <p>Απώλεια ελέγχου του μεσομεταιχμιακού</p> <p>Αυξημένη δραστηριότητα στον αμ. Πυρήνα</p> <p>Πλ. ΠΜΦ-&gt;Μελανοραβδωτή οδος</p>	<p>Παρορμητικότητα</p> <p style="text-align: center;">↓</p> <p>Στερεοτυπίες</p>

# Κλινικές μελέτες φαρμακοθεραπείας στη ΜΔΠ (32 Μελέτες)



# Φαρμακοθεραπεία των ΔΠ

- Αντικαταθλιπτικά
  - Ιμιπραμίνη, αμιτριπτυλίνη μόνο στα καταθλιπτικά συμπτώματα
  - Φαινελζίνη μείωση της εχθρικότητας αλλά όχι της κατάθλιψης
  - Φλουοξετίνη μείωση του θυμού αλλά όχι της κατάθλιψης
  - Φλουβοξαμίνη βελτίωση της συναισθηματικής διακύμανσης αλλά όχι της παρορμητικότητας
- Αντιψυχωτικά
  - Αλοπεριδόλη επιθετικότητα-σχιζοτυπία
  - Ολανζαπίνη βελτίωση πολλών παραμέτρων (πιθανή αύξηση αυτοτραυματισμών)
  - Αριπιπραζόλη βελτίωση γνωσιακών αντιληπτικών συμπτωμάτων
  - Ζιπρασιδόνη όχι καλύτερη από το εικονικό φάρμακο

# Αποτελεσματικότητα φαρμακοθεραπείας (μετα-ανάλυση)

- Αντιψυχωτικά
  - Μέσο στις αντιληπτικές διαταραχές
  - Μέσο προς υψηλό στο θυμό
- Αντικαταθλιπτικά
  - Χωρίς διαφορά στους καταναγκασμούς και το θυμό
- Σταθεροποιητές διάθεσης
  - Πολύ αποτελεσματικά στην παρορμητική δυσλειτουργία
  - Αποτελεσματικά στο θυμό και το άγχος
  - Ελάχιστης αποτελεσματικότητας στην κατάθλιψη
- Συνολικά σταθεροποιητές > αντιψυχωτικά ενώ τα αντικαταθλιπτικά έχουν αμελητέα επίδραση

# Φαρμακοθεραπεία στη ΜΔΠ

- Συνδυασμοί όχι καλύτερα αποτελέσματα
- Σταθεροποιητές
  - Λίθιο αποτελεσματικό σε όλες τις παραμέτρους
  - Καρβαμαζεπίνη όχι υπεροχή
  - Βαλπροϊκό πιθανώς αποτελεσματικό στην ευερεθιστότητα επιθετικότητα
  - Λαμοτριγίνη καλύτερη σταθεροποίηση
  - Ω3 βελτίωση σε όλους τους δείκτες αν και μικρή
  - Κλονιδίνη μικρή βελτίωση σε όλους τους δείκτες
- Βενζοδιαζεπίνες
  - Όχι βελτίωση επιδείνωση διαφόρων εκδηλώσεων

# Φαρμακευτικές θεραπείες στη ΜΔΠ

- Αντικαταθλιπτικά χωρίς σημαντικά αποτελέσματα (φαινελζίνη μόνο)
- 1<sup>ης</sup> γενιάς αντιψυχωτικά χωρίς σημαντικά αποτελέσματα
- 2<sup>ης</sup> γενιάς αντιψυχωτικά σχετική αποτελεσματικότητα (ολανζαπίνη πιθανώς αυξάνει τους αυτοτραυματισμούς)
- Συνδυασμός αντικαταθλιπτικού-αντιψυχωτικού χωρίς καλύτερη αποτελεσματικότητα)
- Σταθεροποιητές συναισθήματος σχετική αποτελεσματικότητα
- Ω3 λιπαρά σχετική αποτελεσματικότητα

# Επιφυλάξεις σχετικά με τα αποτελέσματα των μετα-αναλύσεων

1. Οι μελέτες της αριπιπραζόλης, λαμοτριγίνης και τοπιραμάτης -> αναξιόπιστα αποτελέσματα
2. Βαλπροϊκό -> 60% διακοπές & 60% δεν είχαν διάγνωση ΜΔΠ
3. Η χρήση SSRIs και αντιψυχωτικών δεν έχει ελεγχθεί με βάση τα διαγνωστικά κριτήρια της ΜΔΠ