

Ψυχιατρικά προβλήματα σε καλλιτέχνες και μουσικούς

Δρ.ΚΟΝΤΟΑΓΓΕΛΟΣ ΚΩΝΣΤΑΝΤΙΝΟΣ
ΨΥΧΙΑΤΡΟΣ

Α΄ ΨΥΧΙΑΤΡΙΚΗ ΚΛΙΝΙΚΗ ΠΑΝΕΠΙΣΤΗΜΙΟΥ
ΑΘΗΝΩΝ,ΑΙΓΙΝΗΤΕΙΟ ΝΟΣΟΚΟΜΕΙΟ

ΕΡΕΥΝΗΤΙΚΟ.ΠΑΝΕΠΙΣΤΗΜΙΑΚΟ.ΙΝΣΤΙΤΟΥΤΟ.
ΨΥΧΙΚΗΣ.ΥΓΙΕΙΝΗΣ.

Η δημιουργικότητα – καλλιτεχνικότητα - διανόηση και η ψυχική ασθένεια

- Υπάρχει η ευρέως διαδεδομένη αντίληψη ότι οι δημιουργικοί άνθρωποι είναι πιο πιθανό να είναι ψυχικά άρρωστοι από ό,τι οι μη δημιουργικοί.
- Είναι επίσης πιο πιθανό σύμφωνα με αυτές τις πεποιθήσεις οι καλλιτέχνες και οι συγγραφείς να είναι πιο συχνά αλκοολικοί, να υποφέρουν από κλινική κατάθλιψη και να είναι πιο επιρρεπείς στην Αυτοκτονία.
- Οι περισσότεροι άνθρωποι μπορούν να σκεφτούν τουλάχιστον ένα όνομα ενός διάσημου καλλιτέχνη ή συγγραφέα που αυτοκτόνησε (Hemingway, Plath) ή έκανε κάτι εξωφρενικά εκκεντρικό (ο Van Gogh κόβοντας το αυτί του).
- Στο Hollywood φαίνεται να πιστεύουν ότι υπάρχει κάποια σύνδεση. Ταινίες όπως το «A Beautiful Mind» (2001) και το «Shine» (1996) δείχνουν μια συσχέτιση μεταξύ της Διανόησης και της Καλλιτεχνικότητας, με τις ψυχικές ασθένειες.



ΔΙΑΣΗΜΕΣ ΠΡΟΣΩΠΙΚΟΤΗΤΕΣ

- Ο James Joyce είχε μια κόρη με σχιζοφρένεια και είχε πολλά σχιζότυπα χαρακτηριστικά.
- Ο Albert Einstein είχε ένα γιο με σχιζοφρένεια και ήταν επίσης ο ίδιος σχιζότυπος και εκκεντρικός.
- Ο Bertrand Russell είχε πολλά μέλη της οικογένειας του με σχιζοφρένεια ή ψύχωση.



- Ο Vincent van Gogh και ο Edgar Allan Poe πιστεύεται ότι είχαν διπολική διαταραχή.
- Πολυάριθμες μελέτες έχουν δείξει κάποια συσχέτιση μεταξύ των δημιουργικών - καλλιτεχνικών επαγγελματιών και των ψυχικών νόσων, συμπεριλαμβανομένων της διπολικής διαταραχής και της σχιζοφρένειας.



Θετική διάθεση, ψυχική ασθένεια και Δημιουργικότητα

- Η έρευνα αποκαλύπτει ότι οι άνθρωποι είναι πιο δημιουργικοί όταν είναι σε μια θετική διάθεση και ότι οι ψυχικές ασθένειες όπως η κατάθλιψη, η σχιζοφρένεια μπορούν πραγματικά να μειώσουν τη δημιουργικότητα.
- Οι άνθρωποι που έχουν εργαστεί στον τομέα της Τέχνης, είχαν συχνά προβλήματα με τη φτώχεια, τις διώξεις, την κοινωνική αποξένωση, ψυχολογικά τραύματα, κατάχρηση ουσιών, υψηλή πίεση στο περιβάλλον τους και άλλους τέτοιους παράγοντες που συνδέονται με την ανάπτυξη και ίσως προκαλούν ψυχική ασθένεια.



Συμπτώματα

- 1.** Καταθλιπτική διάθεση, σχεδόν κάθε μέρα και κατά το μεγαλύτερο μέρος της ημέρας
- 2.** Απώλεια του ενδιαφέροντος ή μείωση της ευχαρίστησης από δραστηριότητες που ήταν ευχάριστες στο παρελθόν
- 3.** Μείωση ή αύξηση της όρεξης για φαγητό με αποτέλεσμα τη μείωση ή αύξηση του βάρους
- 4.** Δυσκολία στον ύπνο, που μπορεί να πάρει τη μορφή της αϋπνίας ή της υπερυπνίας, σχεδόν καθημερινά
- 5.** Άγχος, υπερένταση και ανησυχία ή ψυχοκινητική επιβράδυνση



Συμπτώματα

6. Εύκολη κόπωση ή απώλεια της ενεργητικότητας
7. Ιδέες ενοχής, αυτομομφής και αναξιότητας
8. Δυσκολία στη συγκέντρωση, βραδύτητα στη σκέψη και δυσχέρεια στη λήψη των αποφάσεων
9. Διαταραχή στη σεξουαλική λειτουργία (ανικανότητα, ανηδονία, ψυχρότητα κ.ά.)
10. Επαναλαμβανόμενες σκέψεις θανάτου ή ιδέες αυτοκτονίας



- Είναι επομένως πιθανό ότι, όταν η δημιουργικότητα η ίδια συνδέεται με θετικές διαθέσεις, την ευτυχία και την ψυχική υγεία, η επιδίωξη μιας σταδιοδρομίας στον χώρο της τέχνης μπορεί να φέρει προβλήματα με το άγχος και το (αρχικά συνήθως χαμηλό) εισόδημα.



- Άλλοι παράγοντες, όπως το στερεότυπο του "Τρελού καλλιτέχνη" μπορούν να τροφοδοτήσουν τις πεποιθήσεις και προσδοκίες σχετικά με το πώς ένας καλλιτέχνης πρέπει να άγεται και να φέρεται, καθιστώντας τον καλλιτεχνικό τομέα πιο ελκυστικό για τα άτομα με προϋπάρχουσα ψυχική ασθένεια ή επιρρέπεια προς ψυχοπαθολογία.
- Μια μελέτη από τον ψυχολόγο J. Philippe Rushton βρήκε ότι η Δημιουργικότητα συσχετίζεται με την ευφυΐα και την ψυχωτική προδιάθεση.



- Μια άλλη μελέτη διαπίστωσε ότι η Δημιουργικότητα είναι μεγαλύτερη σε σχιζότυπους παρά σε σχιζοφρενείς. Η προέλευση της αποκλίνουσας σκέψης συνδέθηκε με ενεργοποίηση του προμετωπιαίου φλοιού, στα σχιζότυπα άτομα.
- Τρεις πρόσφατες μελέτες από τον Mark Batey και Adrian Furnham έχουν καταδείξει τις σχέσεις μεταξύ σχιζότυπης και υπομανιακής προσωπικότητας με την Δημιουργικότητα.



- Ο Kay Redfield Jamison συνοψίζει μελέτες των διαταραχών της διάθεσης σε ένα πλήθος συγγραφέων, ποιητών και καλλιτεχνών.
- Εντοπίζει τις διαταραχές της διάθεσης σε διάσημους συγγραφείς και καλλιτέχνες όπως ο Ernest Hemingway (ο οποίος αυτοκτόνησε μετά από θεραπεία ηλεκτροσπασμοθεραπείας), η Βιρτζίνια Γουλφ (η οποία πνίγηκε, πάσχουσα από καταθλιπτικό επεισόδιο), ο συνθέτης Robert Schumann (ο οποίος πέθανε σε ψυχιατρικό ίδρυμα), ενώ εντοπίζει ψυχοπαθολογία ακόμη και στον περίφημο εικαστικό Michelangelo .



Η δημιουργικότητα και η διπολική διαταραχή

- Πολλοί άνθρωποι με διπολική διαταραχή μπορεί να αισθάνονται έντονα συναισθήματα, τόσο κατά τις φάσεις της κατάθλιψης όσο και της μανίας, που θα μπορούσαν ενδεχομένως να βοηθούν περιστασιακά στη δημιουργικότητα.
- Επειδή η μανία μειώνει την κοινωνική αναστολή, οι καλλιτέχνες είναι συχνά τολμηροί.
- Κατά συνέπεια των ως άνω, οι δημιουργοί παρουσιάζουν κοινά χαρακτηριστικά που συχνά συνδέονται με την ψυχική ασθένεια.
- Η συχνότητα και η ένταση αυτών των συμπτωμάτων φαίνεται να ποικίλλει ανάλογα με το μέγεθος και τον τομέα των δημιουργικών επιτευγμάτων.
- Ταυτόχρονα, αυτά τα συμπτώματα δεν είναι ισοδύναμα με την πλήρη ανάπτυξη ψυχοπαθολογίας ενός κλινικού μανιακού επεισοδίου το οποίο, εξ ορισμού, συνεπάγεται σημαντική έκπτωση λειτουργικότητας.



«Μεταθανάτια διάγνωση»

- Σε μερικούς καλλιτέχνες βρέθηκε μεταθανάτια ότι έπασχαν από διπολική ή μονοπολική διαταραχή με βάση τις βιογραφίες, επιστολές, αλληλογραφία ή άλλο ανέκδοτο υλικό.
- Σύμφωνα την Kay Redfield Jamison ειδικά η διπολική διαταραχή, αλλά και λοιπές συναισθηματικές διαταραχές, μπορεί να βρεθεί σε ένα δυσανάλογο αριθμό ατόμων σε καλλιτεχνικά επαγγέλματα όπως οι ηθοποιοί, καλλιτέχνες, κωμικοί, μουσικοί, συγγραφείς και ποιητές .



Από τους κορυφαίους έλληνες γλύπτες, ο **Γιαννούλης Χαλεπάς** ήταν παράλληλα ένας ψυχικά ασθενής με ταραγμένο βίο, σε μια εποχή που δεν ήξερε πώς να τον βοηθήσει. Το προσωπικό του δράμα αποτυπώθηκε στην τέχνη του, αλλά και εξυψώθηκε μέσα από αυτήν

- Εκτός όμως από την αγάπη για τη μαρμαρογλυπτική, η οικογένειά του προίκισε τον Γιαννούλη Χαλεπά και με τη βαριά κληρονομιά της ψύχωσης: από τα πέντε παιδιά των γονέων του ένα αγόρι αυτοκτόνησε, ένα άλλο σκοτώθηκε υπό αδιευκρίνιστες συνθήκες και μια κόρη ήταν ψυχωσική.
- Τα έργα του «Σάτυρος που παίζει με τον Ερωτα», «Κοιμωμένη» «Μήδεια φονεύουσα τα τέκνα της» και «Κεφαλή Σατύρου» θεωρούνται από τους ειδικούς έργα αξεπέραστης αισθητικής τελειότητας και μάρτυρες του θεϊκού ταλέντου του Χαλεπά.
- Υπάρχουν όμως και κάποια περιστατικά που σκιάζουν αυτή τη εποχή: όταν η μητέρα της Σοφίας Αφεντάκη παρατηρεί ότι κάτι στην κεφαλή του αγάλματος δεν μοιάζει με την κόρη της, η κεφαλή θρυμματίζεται από τον καλλιτέχνη μπροστά στα μάτια της άναυδης μητέρας!
- Βαθμιαίως η κατάσταση του καλλιτέχνη επιδεινώνεται «παρατηρούνται έντονες ψυχοπαθολογικές εκδηλώσεις με σαφή παρανοειδή στοιχεία αλλά και προφανείς καταθλιπτικές προσμείξεις. Έτσι έχουμε βίαια ξεσπάσματα, παρερμηνείες και πιθανές ψευδαισθήσεις, μελαγχολική διάθεση και τάσεις απομόνωσης, άρνηση να μιλήσει και να δεχθεί τροφή και, τέλος, μια απόπειρα αυτοκτονίας».



S.FREUD “Δημιουργία και δημιουργικότητα”

- Ο Freud ομιλεί για δημιουργική φαντασία, για φαντασιώσεις και ονειροπολήσεις.
- Αυτές δύνανται να γίνουν αντικείμενο (η όχι) μιας μεθύστερης επεξεργασίας με αποτέλεσμα να προκύπτει ενδεχομένως ένα έργο μιας οποιασδήποτε φύσης.
- Κάτω από ορισμένες συνθήκες ο φαντασιακός κόσμος δύναται να υποκαταστήσει τον πραγματικό κόσμο: το έργο τέχνης αναπαριστά μέρος του πραγματικού κόσμου.
- Ο Freud υποστηρίζει ότι η ικανότητα για τη δημιουργία έργων τέχνης είναι μυστηριώδης ως προς την εκπόρευση της. Διαμέσου των φαντασιών του ο δημιουργός φτιάχνει κάτι πραγματικό, το έργο τέχνης, το οποίο μοιράζεται με άλλους, μοιράζεται όμως και ένα μέρος των φαντασιών του.
- Ο Freud ασχολήθηκε ιδιαίτερα με τη λογοτεχνική δημιουργία (Dostoyevsky, Hoffman, Jensen κλπ) αλλά και τη εικαστική (γλυπτική, ζωγραφική, αρχιτεκτονική: Leonardo da Vinci, Michelangelo κλπ).



- Σύμφωνα με τον Freud ο καλλιτέχνης είναι κατά βάση εσωστρεφής και λίγο απέχει από την νεύρωση. Καταπιέζεται από εξαιρετικά έντονες ενστικτώδεις ανάγκες.
- Επιθυμεί να κερδίσει δόξα, δύναμη, χρήμα φήμη και την αγάπη των γυναικών αλλά του λείπουν τα μέσα για την επίτευξη αυτών των απολαύσεων.
- Επαινεί ιδιαίτερα τους δημιουργικούς συγγραφείς επειδή, όπως λέει, οι συγγραφείς έχουν την ικανότητα να γνωρίζουν ένα σωρό πράγματα ανάμεσα σε ουρανό και γη που η φιλοσοφία μας δε μας έχει ακόμα επιτρέψει ούτε καν να ονειρευτούμε.
- Υποστηρίζει ότι οι συγγραφείς έχουν προχωρήσει πολύ περισσότερο από εμάς τους απλούς ανθρώπους στην κατανόηση του ανθρώπινου νου γιατί αντλούν από πηγές τις οποίες η επιστήμη ακόμα δεν τις γνωρίζει.



- Κατά τον G. Steiner (όπως αναφέρεται σε εισήγηση του Α. Γιαννάκουλα 2002) οι επιστήμες θα εμπλουτίσουν διαρκώς τη γνώση μας, θα δημιουργούν διαρκώς καινούργια πρότυπα του σύμπαντος, ωστόσο, μολονότι είναι ανεξάντλητα γοητευτικές και διακρίνονται από ωραιότητα προσθέτουν πολύ λίγο στη γνώση και στις δυνατότητες της ανθρώπινης ψυχής.
- Ο Ανδρέας Γιαννάκουλας (2002) υποστηρίζει ότι ο καλλιτέχνης ενδεχομένως προβαίνει σε μια βαθύτατη και πιο ολοκληρωμένη ενδοσκόπηση της ψυχής απ' όσο οι επιστήμες.
- Ο Όμηρος, ο Dante ο Shakespeare ή ο Dostoevsky φαίνεται να έχουν προχωρήσει πολύ περισσότερο μέσα στο δαίδαλο της ανθρώπινης ψυχής απ' όσο οι μελετητές των εγκεφαλικών και ψυχικών φαινομένων.



Υπάρχει Τρέλα στην Ποίηση, υπάρχει Ποίηση στην Τρέλα;

- Υπάρχουν κοινά σημεία στον εσωτερικό κόσμο του ποιητή και αυτόν του «λοξού» συνανθρώπου, στους παράλληλους βίους της μοναχικής υπαρξιακής αγωνίας τους, στην επώδυνη προσπάθεια τους να μετασχηματίσουν με λέξεις τη ρήξη τους με τη εξωτερική πραγματικότητα; Υπάρχουν όρια ανάμεσα στο λογικό και το παράλογο των δύο καταστάσεων; Πώς ορίζεται το φυσιολογικό και το μη-φυσιολογικό; .



- Πράγματι, η ποίηση και η τρέλα αναβλύζουν από τον κοινό τόπο του ασυνειδήτου.
- Θέλοντας να εκφράσουν η μεν τρέλα εκείνο το οποίο ουδέποτε μπόρεσε να υπεισέλθει στο Νόημα, στο Λόγο, η δε ποίηση εκείνο που δεν μπόρεσε το Νόημα να απορροφήσει – αφομοιώσει. Μιλάμε προφανώς για το χεγκελιανό «πράγμα», για το λακανικό «πραγματικό» για το χαϊντεγκεριανό «πέραν του λόγου».
- Στην περίπτωση της τρέλας το άτομο παρότι επιθυμεί την παραμονή του στον τόπο εκείνο που ουδέποτε εισχώρησε η πραγματικότητα, ένα πεδίο α-σημασιακό, επιζητά ωστόσο έναν κόσμο αναφοράς, ένα νόημα.



- Δεν υπάρχει αμφιβολία ότι χωρίς συναισθήματα και χωρίς αντιληπτικές εντυπώσεις, καλλιτεχνική δημιουργία δεν προκύπτει.
- Κατά τον Προυστ, η συναισθηματική βάση της δημιουργίας είναι η οδύνη, αλλά θα πρόσθετα, με όλο το σεβασμό αλλά χωρίς την παραμικρή αμφιβολία, μερικά συναισθήματα ακόμη: τον θαυμασμό, την περιέργεια, τον εντυπωσιασμό, τον έρωτα και την ανία.
- Η ανία, θα μπορούσε μέσα από συνιστώσες της, τη στέρηση περιεχομένου, το αίσθημα κενού και την έλλειψη νοήματος να χαρακτηριστεί κι αυτή ως μια μορφή οδύνης, τα άλλα όμως όχι.



ΤΕΧΝΗ ΚΑΙ ΨΥΧΙΚΗ ΑΣΘΕΝΕΙΑ

- Συμβαίνει κάποιες φορές άνθρωποι που βυθίζονται στην ψύχωση να γίνονται ξαφνικά καλλιτέχνες, να αρχίζουν να δημιουργούν έργα τέχνης μοναδικά, με ξεχωριστό και ανεπανάληπτο στυλ. Συνήθως είναι έγκλειστοι σε ψυχιατρικά ιδρύματα και μέχρι τότε δεν είχαν ιδέα από τέχνη.
- Αυτό το είδος τέχνης ονομάζεται «art-brut» (ακατέργαστη τέχνη) και παρουσιάζει ιδιαίτερο ενδιαφέρον. Κάποιοι το αποκαλούν «outsider art».
- «Τα έργα των τρελών, που μπορεί να βρίσκονται έγκλειστοι σε ψυχιατρεία, μπορεί και όχι, περιέχουν ακόμα τρέλα, εξέγερση, καταπιεσμένο σώμα, λογοκριμένο σεξ, απωθημένες ενορμήσεις, απαγορευμένη βία, παραλήρημα, που παίρνει τη θέση ενός κόσμου που εμείς πιστεύουμε ότι είναι αντικειμενικός.
- Ο καλλιτέχνης της art – brut γίνεται ένα με το έργο του. Αυτό το έργο αποτελεί γι' αυτόν σάρκα από τη σάρκα του».¹



Ιστορική εξέλιξη της τέχνης των ψυχικά ασθενών (art – brut)

- Ο όρος art – brut χρησιμοποιήθηκε για πρώτη φορά από τον πρωτοποριακό ζωγράφο J. Dubuffet το 1945 για να υποδηλώσει μια μορφή αυθόρμητης καλλιτεχνικής έκφρασης, πολύ επινοητική και χωρίς καλλιτεχνικές ή πολιτιστικές φιλοδοξίες, εκείνων που δεν έχουν καλλιτεχνική κατάρτιση ή γνώσεις, δεν υπακούουν στις συμβατικές καλλιτεχνικές νόρμες, μένουν μακριά από το επαγγελματικό περιβάλλον της αγοράς της τέχνης, ζουν απομονωμένοι ως συνέπεια μιας ψυχολογικής και κοινωνικής ρήξης και δημιουργούν έργα τέχνης χωρίς μοντέλα, μακριά από κάθε είδους μιμητισμό.
- Οι καλλιτέχνες αυτοί βρίσκονται έγκλειστοι στα ψυχιατρικά νοσοκομεία αλλά μπορεί να είναι και μέντιουμ, μυστικιστές, περιθωριακοί αυτοδίδακτοι, φυλακισμένοι.
- Ο ίδιος ο Dubuffet είχε μια καταπληκτική συλλογή από 4.000 έργα, τα περισσότερα έργα ψυχασθενών από ψυχιατρεία της Γαλλίας, Γερμανίας, Ελβετίας, στα οποία είχε απευθυνθεί ο ίδιος για να τα ζητήσει.
- Η συλλογή, στην οποία ανήκουν αριστουργηματικά έργα των Wölfli, Alose Corbaz, Hernandez, Forestier, Robillard κ.α. εκτέθηκε το 1947 στο Παρίσι. Το 1971 ο Dubuffet, εμπλουτίζοντάς την και με έργα που έφερε από την Αμερική, την δώρισε στην πόλη της Λωζάνης.











Οι καλλιτέχνες της Μακρονήσου

- Στη Μακρόνησο, ένα άγονο νησί των Κυκλάδων, περίπου 15 τετραγωνικών χιλιομέτρων, ξεκίνησε να λειτουργεί στρατόπεδο συγκέντρωσης, με εισήγηση του ΓΕΣ το Φεβρουάριο του 1947.
- **Γιάννης Ρίτσος (1909-1990)**
- **Μάνος Κατράκης (1908-1984)**
- **Τάσος Λειβαδίτης (1922-1988)**
- **Μενέλαος Λουντέμης (1912-1977)**
- **Γρηγόρης Μπιθικώτσης (1925-2005)**
- **Μίκης Θεοδωράκης (1925-...)**



Συγγραφείς και μανιοκατάθλιψη – Οι αληθινοί ήρωες

- Μάλκομ Λόουρι, Χένρι Τζέιμς, Ουίλιαμ Φώκνερ, Σκοτ Φιτζτζέραλντ, Χέρμαν Έσσε, Γκράχαμ Γκριν, Άγκαθα Κρίστι, Στίβεν Κινγκ, Φιοντόρ Ντοστογιέφσκι, Τ.Σ. Έλλιοτ, Νικολάι Γκόγκολ, Μάξιμ Γκόρκι, Κερτ Βόνεγκατ, Τενεσί Γουίλιαμς, Εμίλ Ζολά,, Αύγουστος Στρίνμπεργκ, Λέων Τολστόι, Τσαρλς Ντίκενς, Μαρκ Τουέιν, Ονορέ ντε Μπαλζάκ.
- Οι συγγραφείς, ανεξαρτήτως φύλου, παρουσίασαν σε υψηλότερο βαθμό, διαταραχές του θυμικού, δηλαδή του συναισθήματος, με ιδιαίτερη επιρρέπεια στη διπολική διαταραχή, δηλαδή τη μανιοκατάθλιψη.
- Είναι γνωστό από την κοινωνική βιολογία και τη νευροφυσιολογία του εγκεφάλου ότι η συγγραφική ικανότητα εδράζεται στο δεξί ημισφαίριο, όπως και τα αισθήματα, οι συγκινήσεις, η δημιουργικότητα και η φαντασία, ενώ η λεκτική ικανότητα, η ανάγνωση, η γραφή, ο συμβολισμός αλλά και η επικοινωνία με λέξεις κατά κυριολεξία, στο αριστερό ημισφαίριο του εγκεφάλου. Ουσιαστικά ένας συγγραφέας βασίζεται και χρησιμοποιεί περισσότερους τομείς του δεξιού ημισφαιρίου, ενώ ένας ζωγράφος του αριστερού.

Andreasen Nancy C.: Creativity and Mental Illness. Prevalence rates in writers and their first degree relatives. (Psychiatry, 1987, 144:10, 1288-1292)



Μουσική και ψυχική νόσος

- Επεξεργασία στο δεξιό ημισφαίριο
- Δυσπροσωδία
- Συνδεση μουσικής κα συναισθήματος
- Συνδεση της νοτας , με το συναισθημα
- Σχέση ψυχοπαθολογίας και δημιουργικότητας
- Συναισθηματικές διαταραχές
- Διπολικη διαταραχή μεγαλύτερη επικρατηση
- Βιογραφιες μουσικών και ψυχοπαθολογία

*Music and madness, .Mula M, Tribble M. Clinical medicine vol 9
, 2009*



Διάσημοι μουσικοί και ψυχοπαθολογία

- Μπετόβεν -κατάθλιψη
- Σοπέν -κατάθλιψη
- Μεντελσον-διπολική διαταραχή
- Ραχμάνικοβ-δυσθμική διαταραχή
- Στράους-διαταραχή πανικού
- Βαγκνερ-διπολικη διαταραχή
- Σουμπερτ -διπολικη διαταραχή
- Ντρεϊβερ-καταθλιψη
- Μορρισον-καταχρηση ουσιών

Schonberg HC, The lives of the great composers. New york

W.W.Norton 1970



Ροκ , μεταλ και αυτοκτονικότητα

- Έρευνα σε μαθητές γυμνασίου εδειξε σχέση ανάμεσα στοο ροκ τη heavy metal και σκέψεις θανάτου
- Συσχέτιση στα νεαρά κορίτσια , την ευαλωτότητα στις σκέψεις θανάτου και τη ροκ/μεταλ μουσική
- Γιόχαν Βολφγκανγ φον Γκαιτε (τα πάθη του νεαρού βέρθερου)
- Κερτ Κομπέιν (27 ετων) (φοβος της μίμησης)

Stack S. Heavy metal, religiosity and suicide acceptability. Suicide life threat Behav 1998;28:388-94.



Εξάρτηση από τη δυνατή μουσική

- Άκουσμα δυνατής μουσικής =εθιστική συμπεριφορά
- Μελέτη σε 50 μη επαγγελματίες μουσικούς
- (NEMLS=Northeastern music Listening Survey] (Michigan Alcohol Screening Test) και DSM
- Μελέτη τραυματισμών στο αυτί
- MML (Maladaptive Music listening)
- Η μελέτη έδειξε στοιχεία εξαρτητικής συμπεριφοράς

Schmuziger et al. Is there addiction to loud music? Findings in a group of non-professional pop/rock musicians. Audiology Research vol 2, e11, 2011.



Θαλαμοφλοιώδες σύστημα στους μουσικούς

- Θαλαμοφλοιώδες σύστημα=γνωσιακες λειτουργίες, μουσική, συμπεριφορά
- Επίσης ως σύστημα ελέγχει μνημονικά συστήματα και γλωσσικές λειτουργίες
- Αρνητικά δυναμικά στα P300 στους μουσικούς
- Διαφορετικές καταγραφές πληροφοριών
- Μεγαλύτερες συνάψεις στο θαλαμοφλοιώδες σύστημα και στην ελικά του προσαγωγίου

Tanaka S. Reorganization of the thalamocortical network in musicians. Brain Research 1664;48-54:2107



Η αναζήτηση ψυχιατρικής βοήθεια από τους μουσικούς

- Επαγγελματικό στρες στις παραστάσεις
- Μελέτη 50 ατόμων σε σύγκριση με εξωτερικούς ασθενείς
- Διαφορετική ηλικία έναρξης της ενασχόλησης (5 εως 9]
- Μυοσκελετικά προβλήματα
- Ψυχιατρικά προβλήματα (αγχος=13%, κατάθλιψη=17%, διαταραχές ύπνου=17%, άγχος παράστασης =16-70%]
- Κριση πανικου=καταστροφικό γεγονός
- Κοινωνική φοβία

- *Musicians seeking psychiatric help: a preliminary study of psychiatric characteristics. Van Fenema, Julsing JE, Carlier IV, van Noorden, Giltay Ej. Med Probl Perform Art. 2013 Mar;28(1):9-18*



Στοιχεία προσωπικότητας των μουσικών

- Υποτακτικότητα 0.9 (1.0)
- Προβλήματα ταυτότητας 1,6-2,1(2.0-2.1)
- Συναισθηματική αντοχή 0.8 (0.9)
- Παρορμητικότητα 1.0 (0.9)
- Περιφρόνηση 1-6-1.8 (1.7-1.7)
- Απόρριψη 0.8 (0.8)
- Προβλήματα επικοινωνίας 62%(51.4%)
- Καχυποψία 64% (49%)
- Ναρκισσισμός 1.0 (0.8)
- Τάση διαφωνίας 1,1 (0.9)
- Κοινωνική αποφυγή 0.8 (1.0)
- Αυτοτραυματισμοί 60%(51.2)



Μουσική jazz και χρήση ουσιών

- James Lincoln Collier: η jazz σχετίζεται με το καινούριο και το πειραματικό
- Επιδραση της προσωπικότητας , του στυλ (Amstrong, Parker, Coltrane)
- Θετική συσχέτιση της jazz με τη χρήση ουσιών
- «there is an almost mythical expectation that drugs raise inspiration to levels much harder to reach under normal conditions”(Ten Berge 1999, p257)
- Parker=ηρωίνη
- Miles Davis=bipop=ηρωίνη

Jazz and substance abuse: road to creative genius or pathway to premature death . G.Tolson , M.Cuyjet. Int J Law and Psych 30;530-538:2007



Jazz και καταχρηση ουσιων

- Spencer “ jazz and death : medical profiles of jazz greats”
- Αλκοολ =αναστολη στο ΚΝΣ =ντροπαλοτητα
- Αλκοολ και βαρβιτουρικα=καταθλιπτικογονα
- Κοκαινη και οι αμφεταμίνες=διεγερτικά
- Περιβαλλον(nightclub)=χρηση ουσιών=υπερβαση
- Ρατσισμος=αποξενωση=διαμαρτυρια
- Dizzy Gillespie “ my music emerged from the war years ..and its reflected those times ..fast and furious with chord changes going this way and that it might have looked and sounded like bedlam, but it really wasn't”
- Billie Holiday (Τραγουδιστρια)=εξάρτηση=κακοποίηση

Brown Lt, Thornvald T.(1961). The enigma of drug addiction . Springfield IL. Charles C. Thomaw Publishing



Οπιο και ποίηση (Subramania Bharati)

Χρήση όπιου και αλκόολ

Φτώχεια και αγώνας επιβίωσης

Ποίηση για την απελευθέρωση της ινδίας και το φεμινισμό

“Puranthi Lehiyam”“(21 ετών)

Οπιο=δημιουργικότητα

Poet Bharathi, touched with fire. O.Somasundaram. Indian Journal of Psychiatry 54.Apr-Jun 2012.



Αυτοκτονικότητα και διασημοί καλλιτεχνες

- Συναισθηματικές διαταραχές = αυτοκτονικότητα
- Μελέτη 3093 ατόμων (1300 συγγραφείς, 692 ποιητές, 267 σεναριογράφοι, 210 σχεδιαστές, 531 ζωγράφοι, 93 γλύπτες)
- Άνδρες 2907, γυναίκες 172
- Σύνολο 59 αυτοκτονίες (51 άνδρες 8 γυναίκες)
- Μεγαλύτερο ποσοστό ποιητές και συγγραφείς
- Μέση ηλικία 44
- Χώρα = γερμανία
- Αιτία= ΑΠΟΡΡΙΨΗ ΤΟΥ ΕΡΓΟΥ

Suicide among eminent artists. Preti A, Miotto P. Psychological Reports 1999, 291-301



Αυτοκτονικότητα και διασημοί καλλιτεχνες

- Carl ENSTEIN (Γερμανος συγγραφέας)
- Ernest Hemingway
- Cesare Pavese (ιταλος ποιητής)
- Ernst Weiss (αυστριακος συγγραφεας)

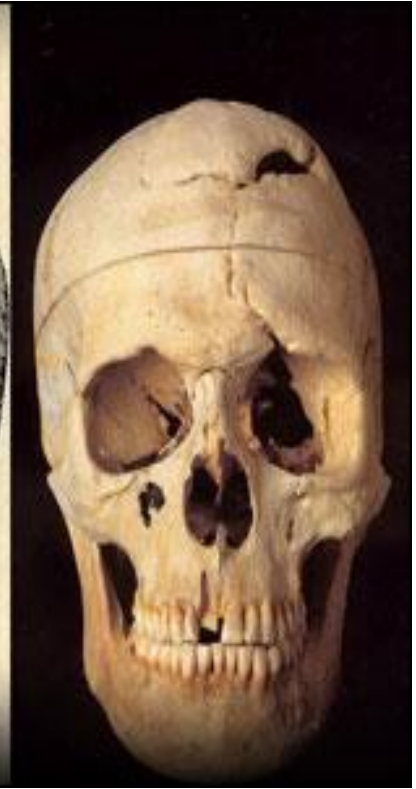
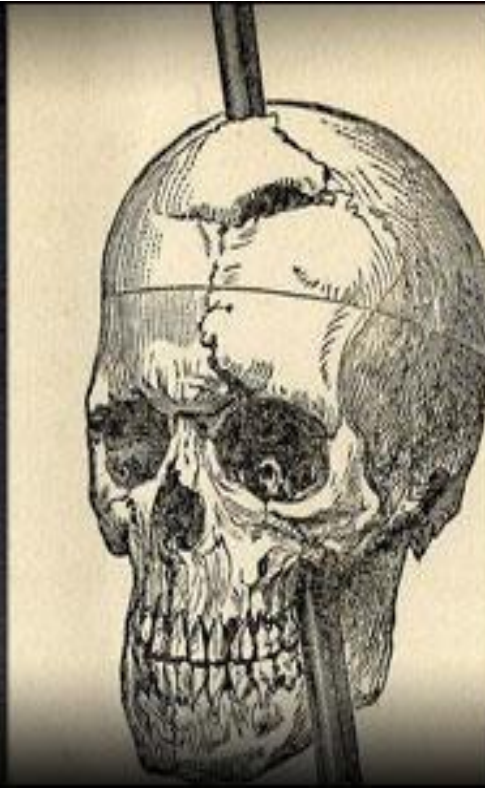


Ψυχοπαθητικότητα

- Μετωπιαίος λοβός και αρση αναστολών
- Απώλεια της φαιάς ουσίας στην αντικοινωνική προσωπικότητα «frontal lobe personality»
- Κροταφικός λοβός και αμυγδαλή (μειωμένος όγκος=επιθετικότητα)
- 372 άτομα σε υψηλής ασφάλειας ψυχιατρείο (41% ανατομικές ανωμαλίες στο κροταφικό λοβό, διαταραχές στο ΗΕΓ)
- Βλάβες στο μεσολόβιο
- Phileas Cage

Psychopathic Characters in Fiction. Piechowski-Jozwiak B, Bogousslavsky J.
Front Neurol Neurosci. 2013;31:60-8.





Ψυχοπαθητικότητα και θριλλερ

- Caligula 1979
- Νέρων (κβο βάντις)1951
- Pardoner (ιστορίες του καντέρμπουρι)
- Skylock (εμπορος της βενετίας)
- Marquis de sade (120 ημέρες στα σόδομα)
- Rodion Raskolnikov (Εγκλημα και τιμωρία)
- Dr. Hannibal lector (Σιωπή των αμνών)

Patterson J :Thriller .Ontario, MIRA Books 2006, piii



Δημιουργικότητα και ψυχοπαθολογία I

- Μελέτη βιογραφιών 291 διασημων καλλιτεχνών
- 90 % παρουσίαζε στοιχεία διαταραχής προσωπικότητας (cluster A και B)(αντικοινωνική,οριακή,ναρκισσιστική,οιστριονική,) (αποφευκτική,εξαρτητική, ιψδ)
- Σεξουαλικότητα (76% φυσιολογική) (H: Tchaikovsky, Foucault, Wittegenstein) (B:S. Maugham, Proust . O.Wilde)
- κατάχρηση ουσιών :11,7% (αλκοόλ)»(νικοτίνη 43%)
- Σχιζοφρένεια(1.7%) (Strinberg –Evelyn Waugh)
- Κατάθλιψη 43%
- Αυτοκτονικότητα (5 ανδρες .Heminway, Tcaikovsky,)

Creativity and Pstchopathology . A study of 291 world famous men. BJPsych 1994, 165:22-34



Τεχνη και άνοια

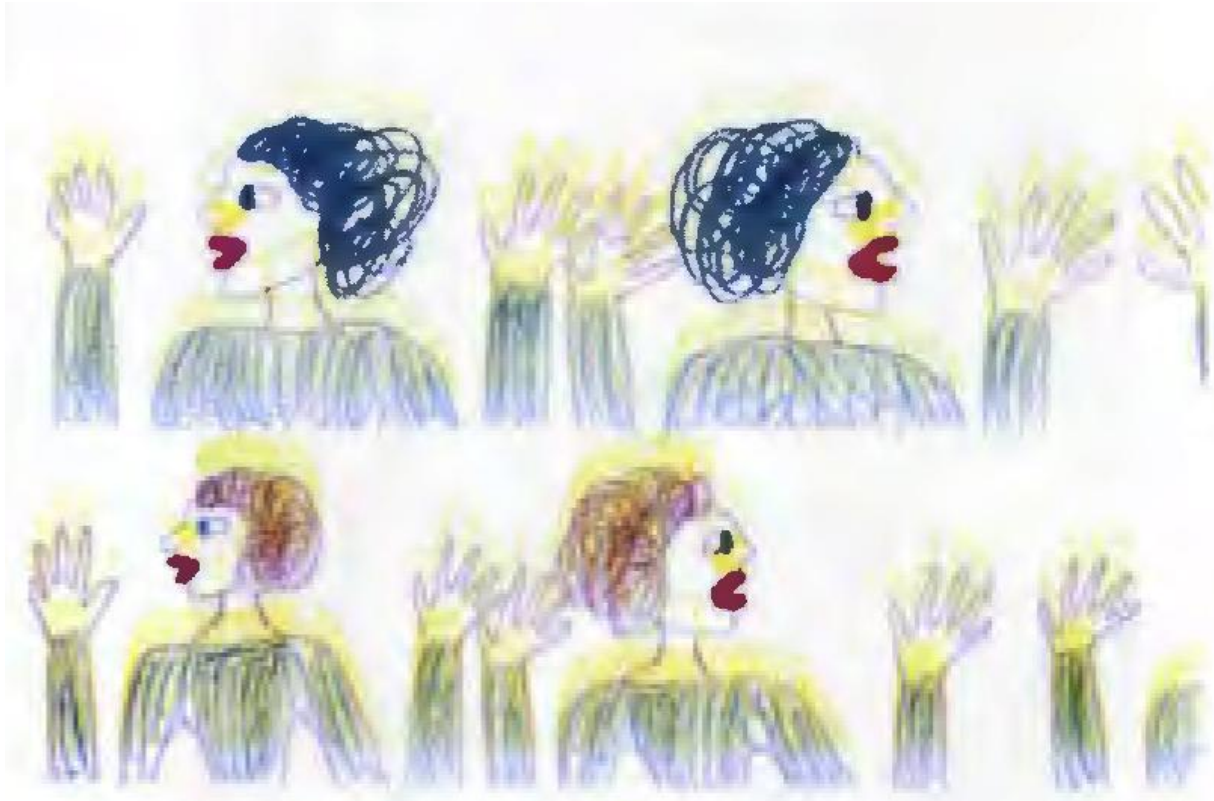
- Οι καλλιτέχνες με τη νόσο του Alzheimer αλλάζουν την αντίληψη του χώρου, του χρώματος και της αντίθεσης.
- Οι καλλιτέχνες με μετωποκροταφική άνοια αναπτύσσουν πιο επίμονα θέματα και πιο ρεαλιστικά
- Οι καλλιτέχνες με άνοια με τα σώματα Lewy τείνουν να παρουσιάζουν απλά έργα με παράξενο περιεχόμενο.

Gretton C. Art and the brain: a view from dementia. Int J Geriatric Psychiatry 2014 Feb;29(2):111-26











Ψυχική νόσος και δημιουργικότητα

- Η επιλογή ψυχιατρικών και νευρολογικών φαρμάκων μπορεί μερικές φορές να μεταβάλλει τη δημιουργικότητα των ασθενών
- Για να διατηρηθεί η δημιουργικότητα, οι θεραπείες που ενισχύουν τη ντοπαμινεργική λειτουργία είναι περισσότερο χρήσιμες από εκείνες που μειώνουν τη ντοπαμινεργική λειτουργία.
- Χαρακτηριστικά που, σε αγχωτικά περιβάλλοντα, αυξάνουν την ευαισθησία στην ασθένεια μπορεί, στο κατάλληλο περιβάλλον, να βοηθήσει τη δημιουργικότητα.

Brain illness and creativity: mechanisms and treatment risks. Can J Psychiatry 2011 Mar;56(3):132-43.



Table 3 Medications that may have effects on creativity*

Condition	Perhaps worse for creativity	Perhaps safer for creativity
ADHD	atomoxetine	dextroamphetamine, methylphenidate
Anxiety	BDZs, alcohol, sedating SSRIs	bupropion, venlafaxine
Depression	aripiprazole, sedating SSRIs	bupropion, lamotrigine
Epilepsy	topiramate, carbamazepine, valproate	lamotrigine, oxcarbazepine
Insomnia	quetiapine, long-acting BDZs	nonbenzo hypnotics, melatonin agonists
Mania	topiramate, carbamazepine, valproate	lamotrigine, lithium, oxcarbazepine
Nausea	prochlorperazine, metoclopramide	ondansetron
Parkinson disease	trihexyphenidyl, benztropine	pramipexole, rotigotine
Performance anxiety	BDZs, alcohol	centrally acting beta-blockers
Psychosis	sedating typical neuroleptics	stimulating atypical neuroleptics, antimanics

* Clinicians should also weigh the benefit to the patient's disease.

Table 3 Medications that may have effects on creativity*

Condition	Perhaps worse for creativity	Perhaps safer for creativity
ADHD	atomoxetine	dextroamphetamine, methylphenidate
Anxiety	BDZs, alcohol, sedating SSRIs	bupropion, venlafaxine
Depression	aripiprazole, sedating SSRIs	bupropion, lamotrigine
Epilepsy	topiramate, carbamazepine, valproate	lamotrigine, oxcarbazepine
Insomnia	quetiapine, long-acting BDZs	nonbenzo hypnotics, melatonin agonists
Mania	topiramate, carbamazepine, valproate	lamotrigine, lithium, oxcarbazepine
Nausea	prochlorperazine, metoclopramide	ondansetron
Parkinson disease	trihexyphenidyl, benzotropine	pramipexole, rotigotine
Performance anxiety	BDZs, alcohol	centrally acting beta-blockers
Psychosis	sedating typical neuroleptics	stimulating atypical neuroleptics, antimanics

* Clinicians should also weigh the benefit to the patient's disease.

Απόκτη τα ναρκωτικά
Η ζωή είναι μαγικά!

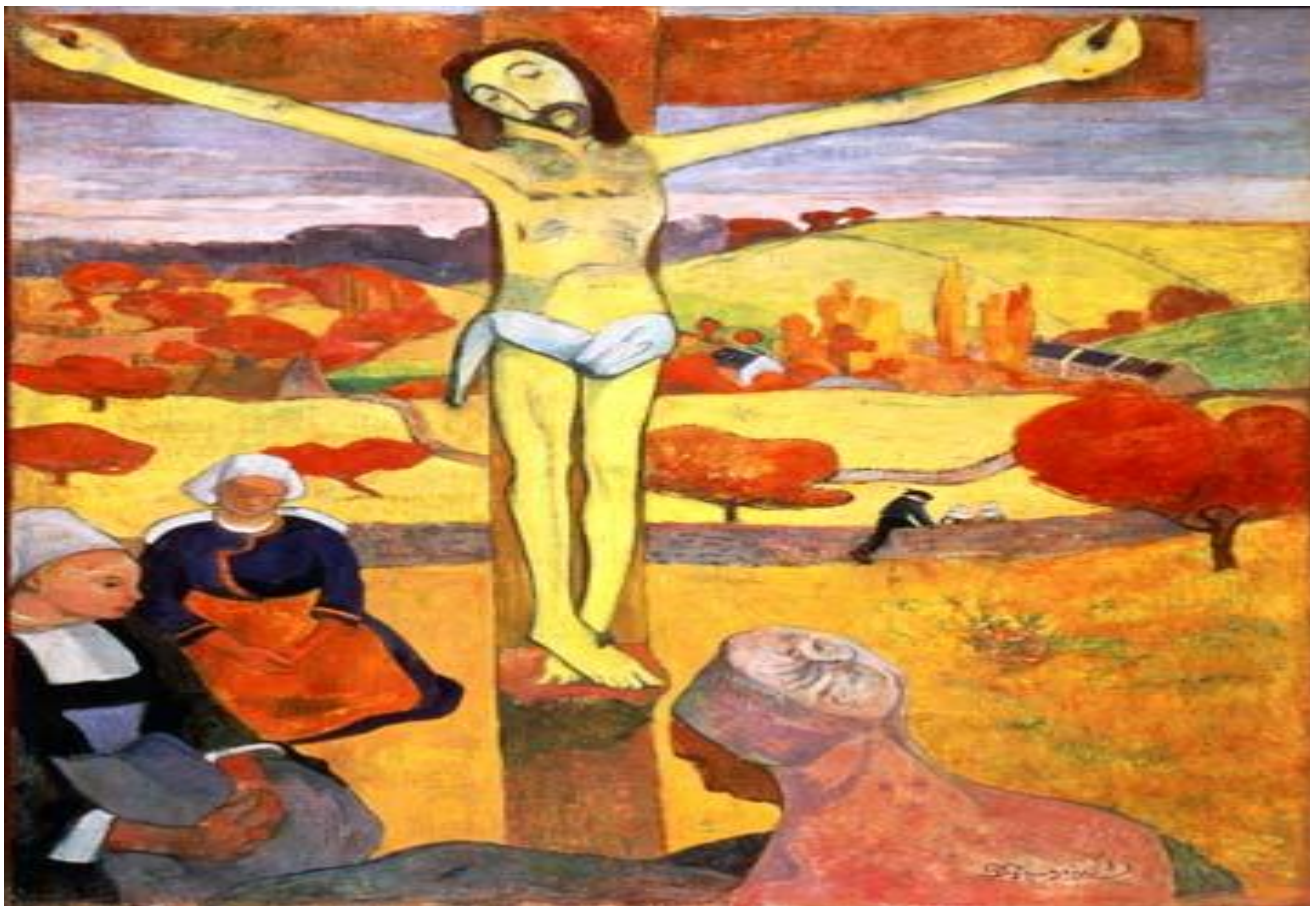
ΚΑΘΗΜΕΡΑ

BTS





PAUL GAUGUIN



Edgar Degas



Francisco de Goya



Edward Munch



Van Goch





Λάκης Λαζόπουλος, Ηθοποιός

«Γεννήθηκα νομίζω την ίδια μέρα με το άγχος. Για την **κατάθλιψη** έμαθα μεγαλώνοντας, όταν αδυνατούσα να δικαιολογήσω τα κενά στα οποία έπεφτε η ψυχή μου. Τα αντιμετώπισα με αλήθεια και χωρίς καμία ντροπή»



Σεριλ Κρόου, Τραγουδίστρια



«Την αισθάνομαι σαν μια σκιά. Είναι πάντα εκεί, πλάι μου, αλλά τώρα ξέρω πώς να αποφύγω ή τουλάχιστον να ελέγξω τη συνάντησή μας.»

Μπρουκ Σίλντς, Ηθοποιός



«Αισθανόμουν πως ποτέ ξανά δεν θα είμαι ευτυχισμένη, ήταν λες και είχα πέσει σε μια μαύρη τρύπα»





Θεοδοσία Τσάτσου, Τραγουδίστρια

*Τους περίπου έξι μήνες που υπέφερα από κατάθλιψη δεν ήθελα να βλέπω τίποτα φωτεινό, είχα κλειστεί εντελώς στον εαυτό μου. Είχα, όμως, δίπλα μου ανθρώπους που με στήριξαν χωρίς να με κρίνουν. Αυτό χρειαζόμουν. **Με έναν τρόπο είμαι ευγνώμων που πέρασα από την κατάθλιψη, γιατί με βοήθησε να αναδυθώ στη φωτεινή πλευρά των πραγμάτων».***



• Σας ευχαριστώ

