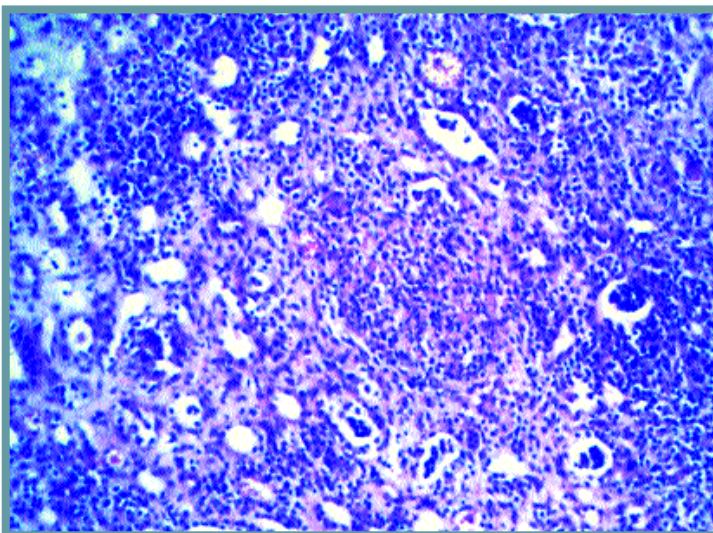
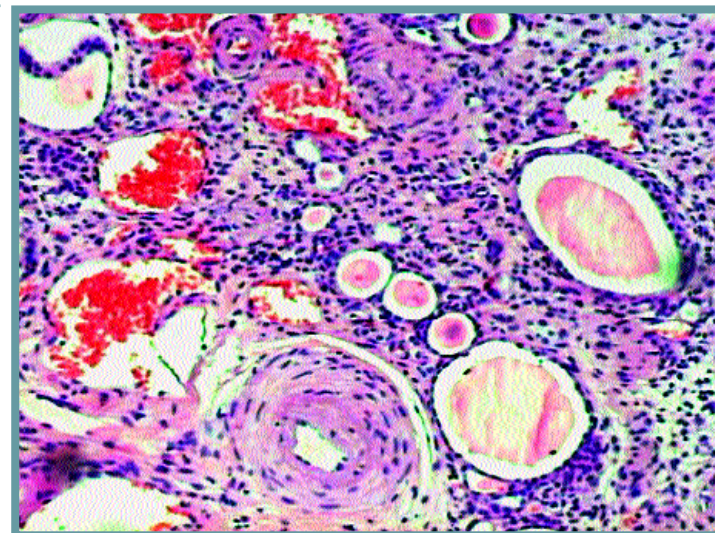


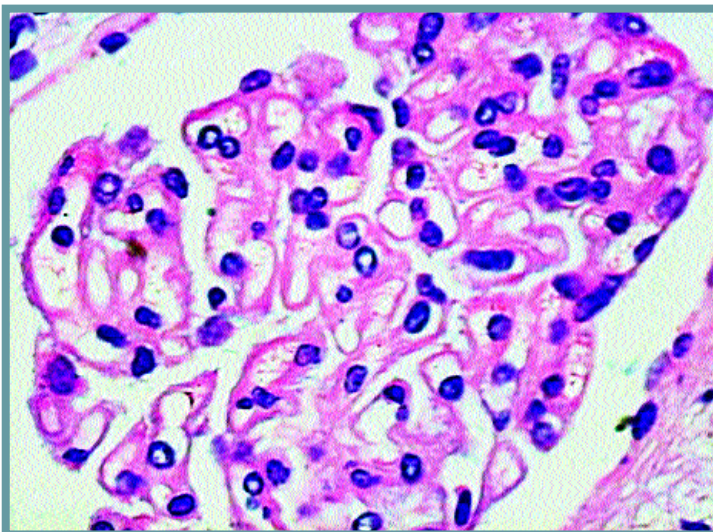
Οξεία πυελονεφρίτιδα. Εκτεταμένη διήθηση του διαμέσου υποστρώματος (κυρίως από ουδετερόφιλα πολυμορφοπύρρηνα) και καταστροφή ουροφόρων σωληναρίων. Επίσης παρατηρούνται παρόμοια φλεγμονώδη κύτταρα εντός του αυλού ουροφόρων σωληναρίων.



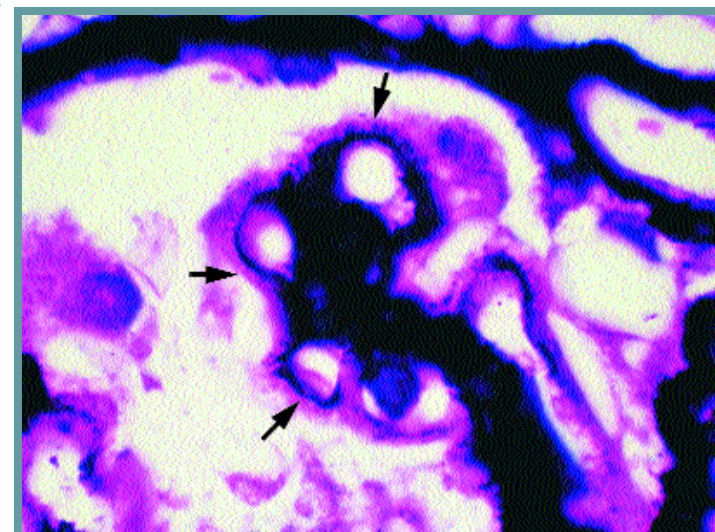
Χρόνια πυελονεφρίτιδα. Ανάπτυξη συνδετικού ιστού. Ατροφία και «θυρεοειδοποίηση» ουροφόρων σωληναρίων. Πάχυνση τοιχώματος αρτηριολίου.

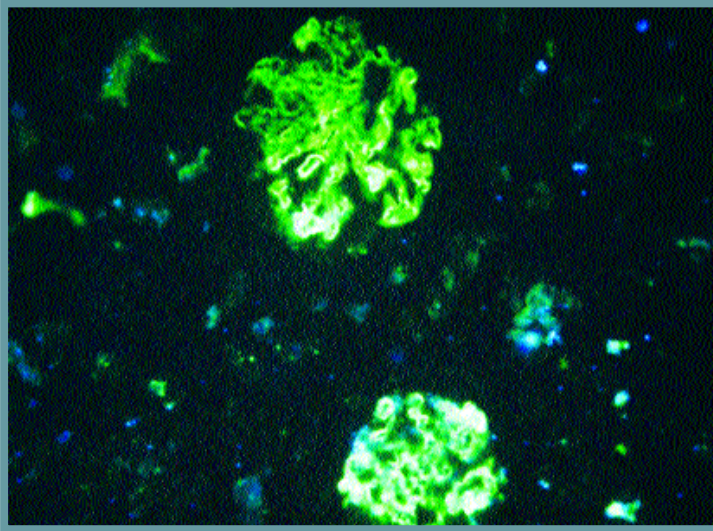


Μεμβρανώδης σπειραματονεφρίτιδα. Διάχυτη πάχυνση των βασικών μεμβρανών των τριχοειδών του αγγειώδους σπειράματος.

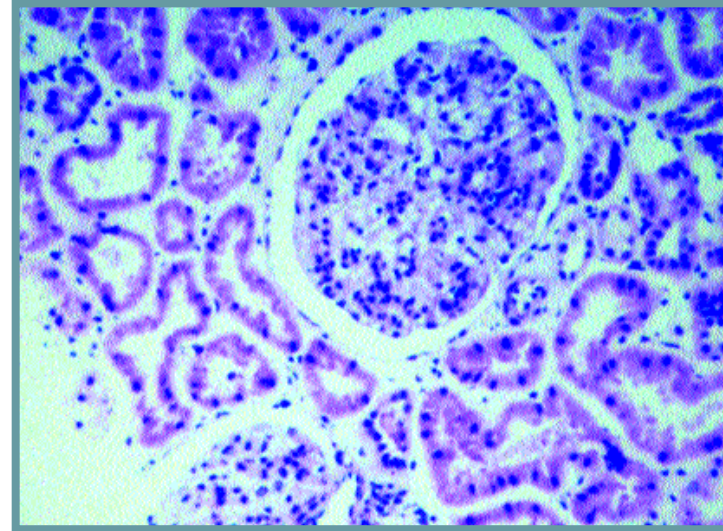


Μεμβρανώδης σπειραματονεφρίτιδα σταδίου II. Διακρίνονται οι ακίδες (βέλη) στην εξωτερική επιφάνεια βασικών μεμβρανών (χρώση silver methenamine).

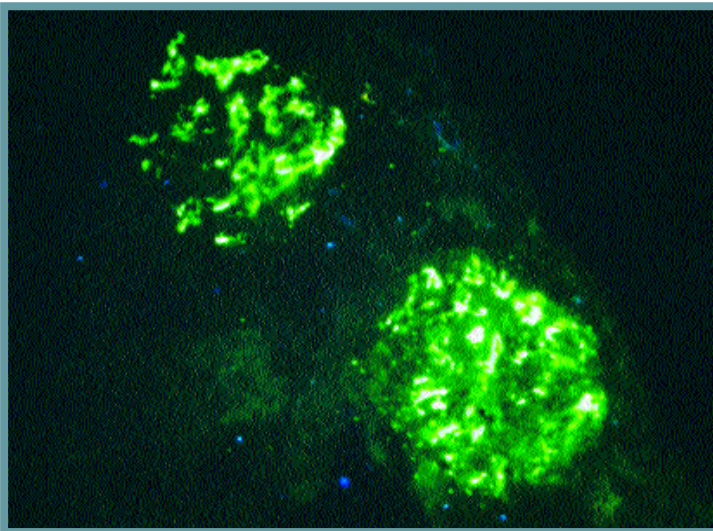




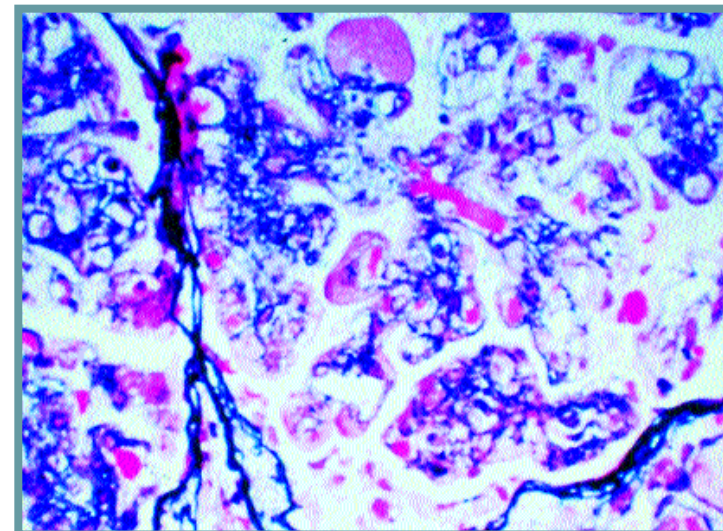
Μεμβρανώδης σπειραματονεφρίτιδα. IgG εναπόθεση κατά μήκος των βασικών μεμβρανών με λεπτοκοκκώδη κατανομή σε δύο αγγειώδη σπειράματα (ανοσοφθορισμός).



IgA νεφροπάθεια. Μετρίου βαθμού υπερπλασία μεσαγγείου (μεσαγγειακών κυττάρων και μεσαγγείου ουσίας).

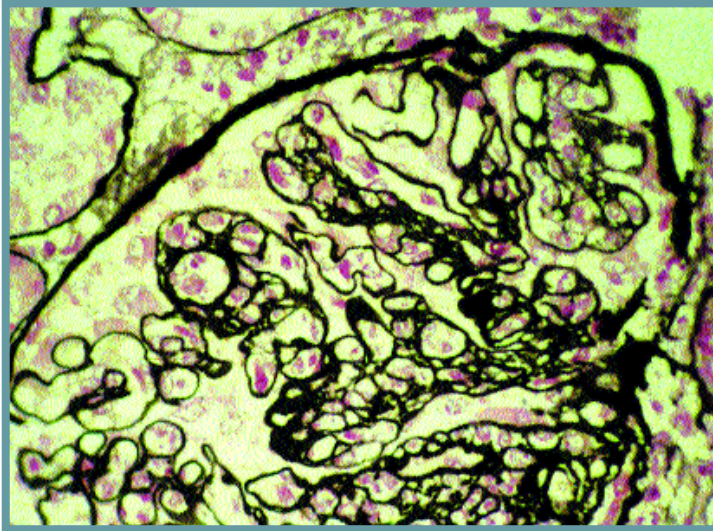


IgA νεφροπάθεια. Εναπόθεση IgA σφαιρίνης, κυρίως στο μεσάγγειο (ανοσοφθορισμός).

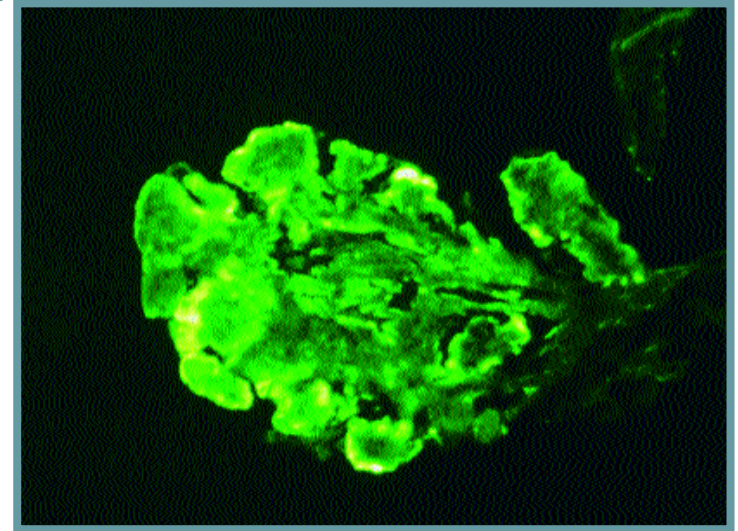


Μεμβρανοϋπερπλαστική σπειραματονεφρίτιδα τύπου 1. Διακρίνονται κυρίως υπενδοθηλιακές εναποθέσεις (χρώση silver methenamine).

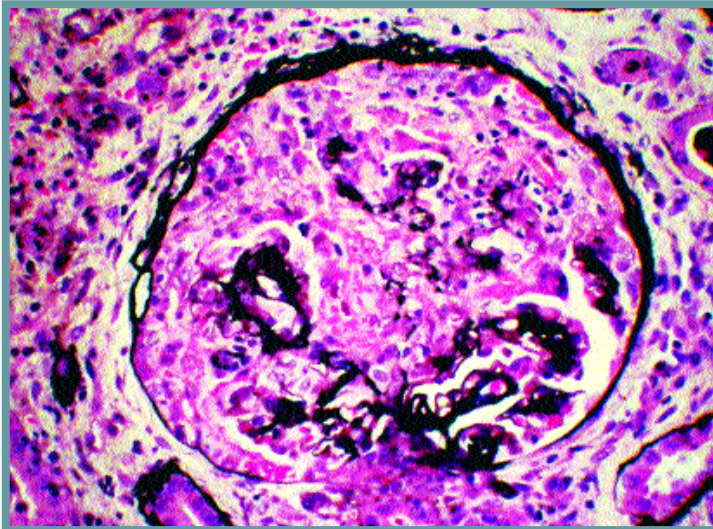
Μεμβρανοϋπερπλαστική σπειραματονεφρίτιδα τύπου 1. Διακρίνεται τμηματικά διπλασιασμός βασικών μεμβρανών λόγω της εισόδου του μεσαγγείου στις βασικές μεμβράνες (χρώση silver methenamine).



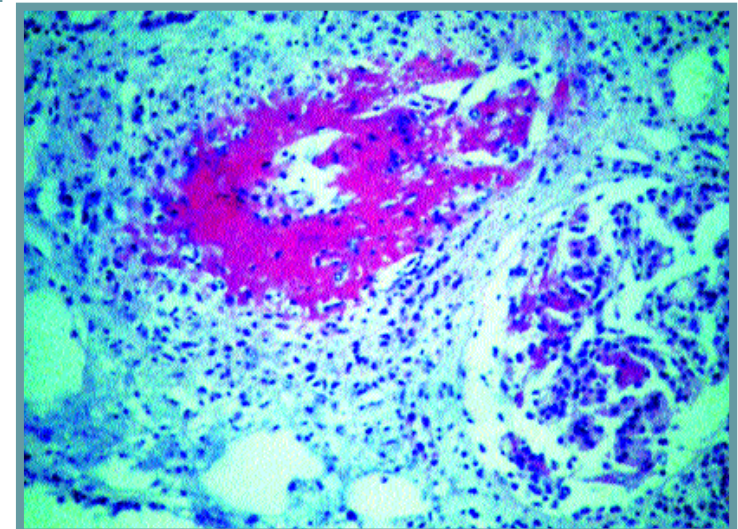
Μεμβρανοϋπερπλαστική σπειραματονεφρίτιδα. Εναπόθεση C3 περιφερικά και κυρίως κατά μήκος βασικών μεμβρανών ενός σπειράματος (ανοσοφθορισμός).

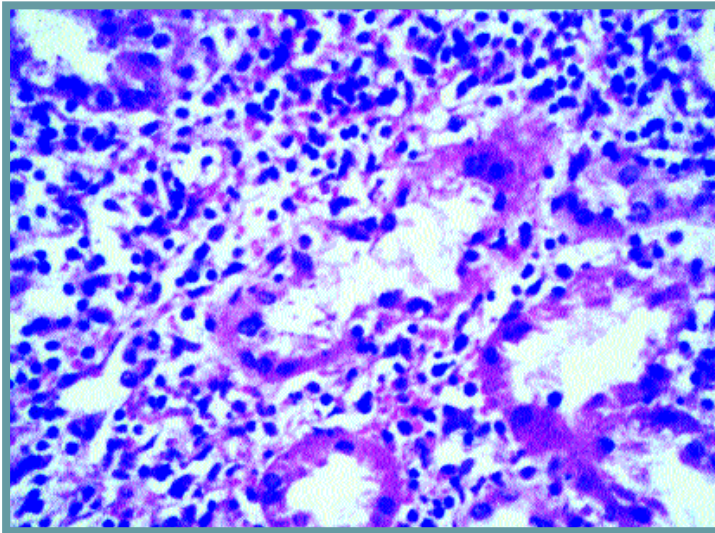


Μικροσκοπική πολυαγγειίτιδα. Παρατηρείται ευμεγέθης κυτταρικός μηννοειδής σχηματισμός με διατήρηση κατά τόπους του αγγειώδους σπειράματος (χρώση silver methenamine).

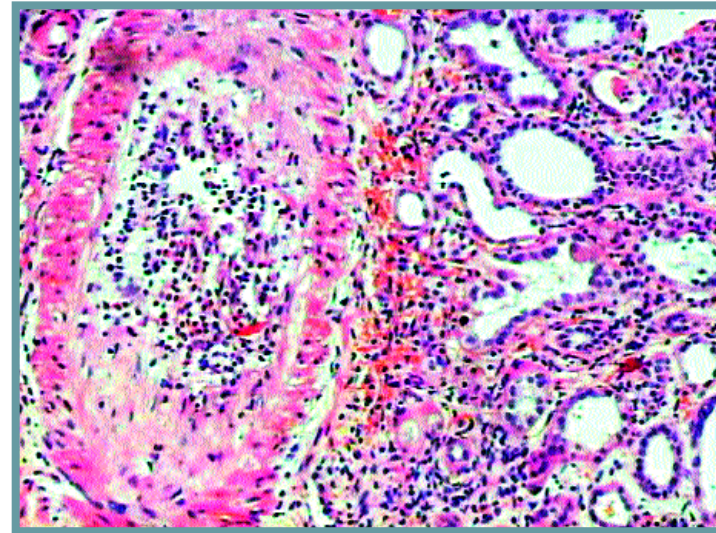


Μικροσκοπική πολυαγγειίτιδα με προσβολή εξωσπειραματικού αιμοφόρου αγγείου. Εκτεταμένη ινδοειδής νέκρωση σχεδόν ολοκλήρου του πάχους του τοιχώματος με λίγα φλεγμονώδη στοιχεία. Στο σπείραμα παρατηρείται μικρή τμηματική νέκρωση (σε δύο θέσεις).

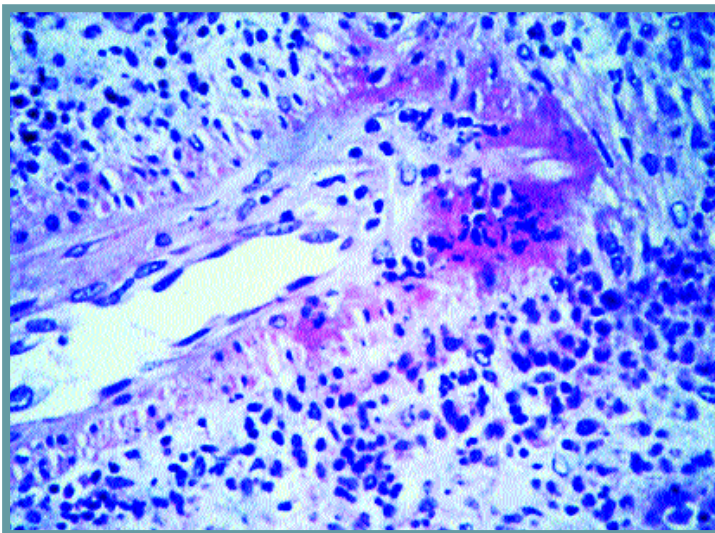




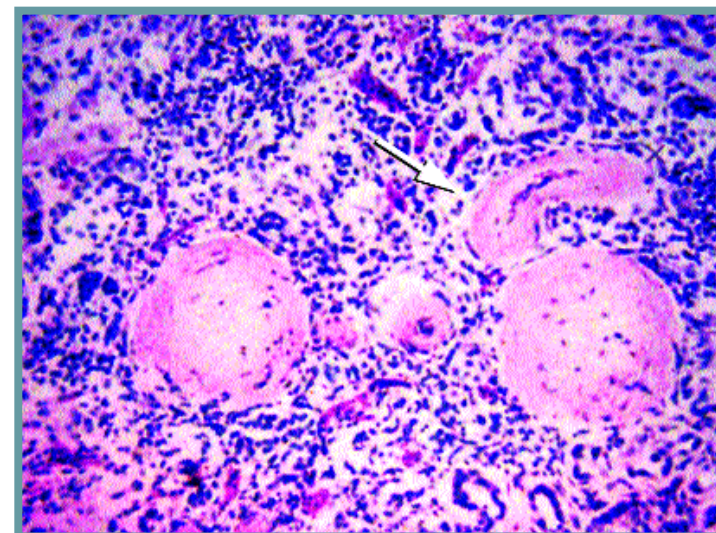
Οξεία απόρριψη διαμέσου τύπου (κυτταρική απόρριψη). Οίδημα και διήθηση του διαμέσου υποστρώματος από φλεγμονώδη μονοπύρηννα κύτταρα και διήθηση επιθηλίου ουροφόρου σωληναρίου (στο κέντρο) (σωληνίτιδα).



Οξεία απόρριψη διαμέσου τύπου νεφρικού μοσχεύματος. Παρουσία φλεγμονωδών κυττάρων στο διάμεσο ιστό και στον έσω χιτώνα μιας αρτηρίας.



Οξεία απόρριψη χυμικού τύπου με τμηματική ινδοειδή νέκρωση αρτηριακού τοιχώματος και φλεγμονώδη στοιχεία.



Χρόνια νεφρική ανεπάρκεια. Παρατηρούνται δύο πλήρως σκληρωσμένα σπειράματα, ίνωση του διαμέσου υποστρώματος και διήθηση από αρκετά φλεγμονώδη μονοπύρηννα κύτταρα, ατροφία ουροφόρων σωληναρίων και πάχυνση του τοιχώματος ενός αρτηριδίου με αλλοιώσεις υαλίνωσης (βέλος).