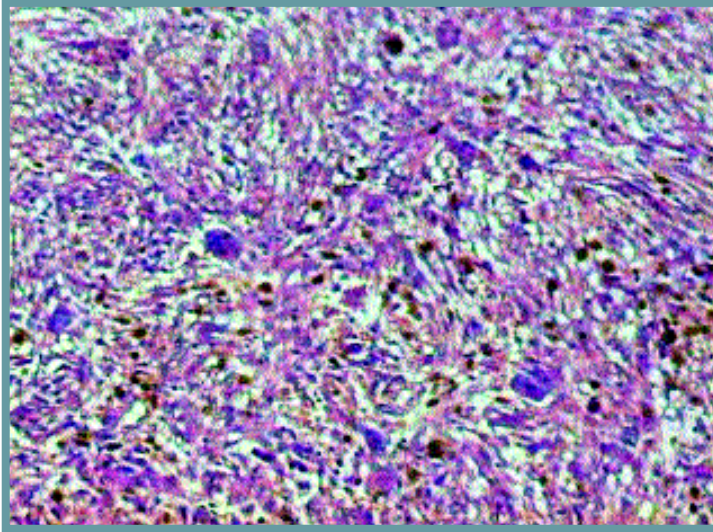
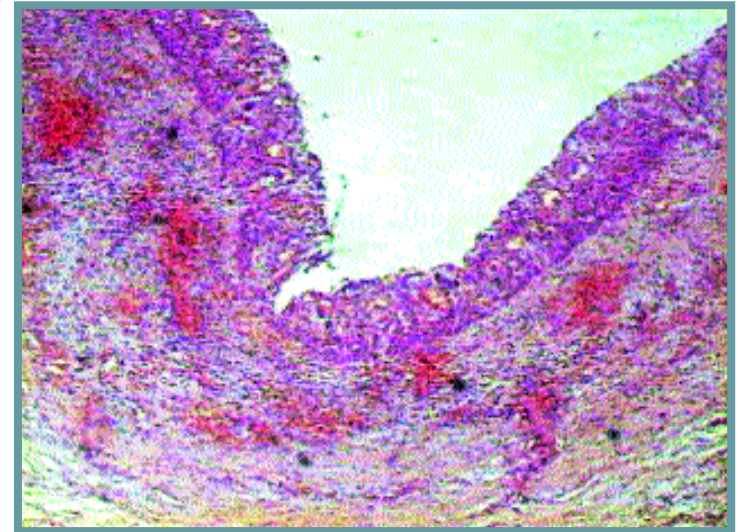


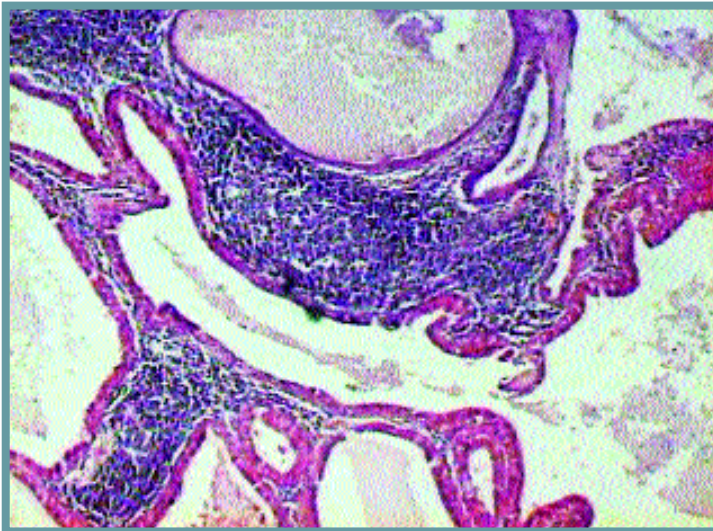
Γιγαντοκυτταρική σπουλίδα. Αφθονα πολυπύρρηνα γιγαντοκύτταρα του τύπου των ξένων σωμάτων αναμιγνύονται με φλεγμονώδη στοιχεία και ινοβλάστες.



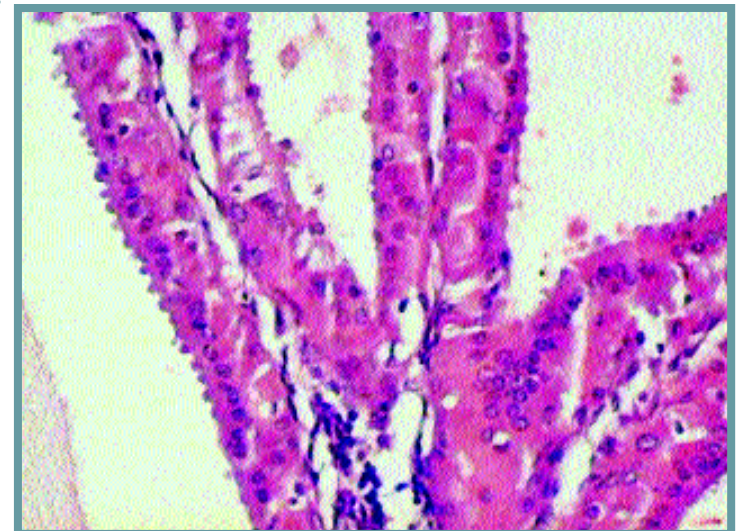
Οδοντογενής κύστη. Ινώδες τοίχωμα που περικλείει φλεγμονώδη στοιχεία και επενδύεται από πολύστιβο πλακώδες επιθήλιο.

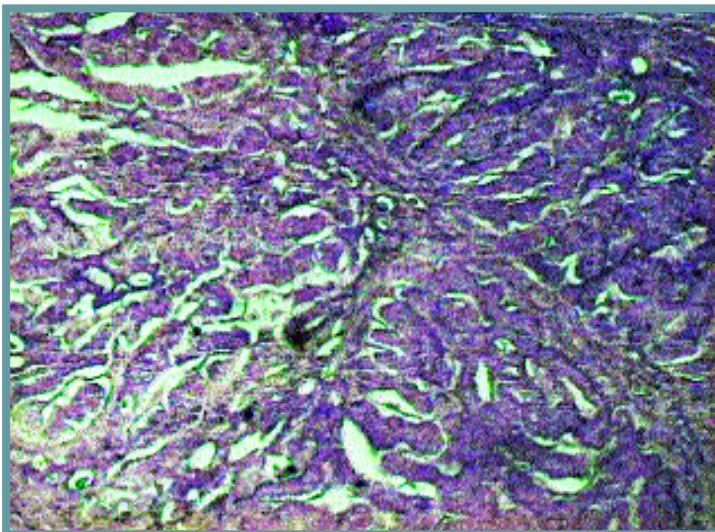


Αδενολέμφωμα παρωτίδας (όγκος Warthin). Κυστικοί και σωληνώδεις σχηματισμοί και υπόστρωμα πλούσιο σε λεμφοκύτταρα.

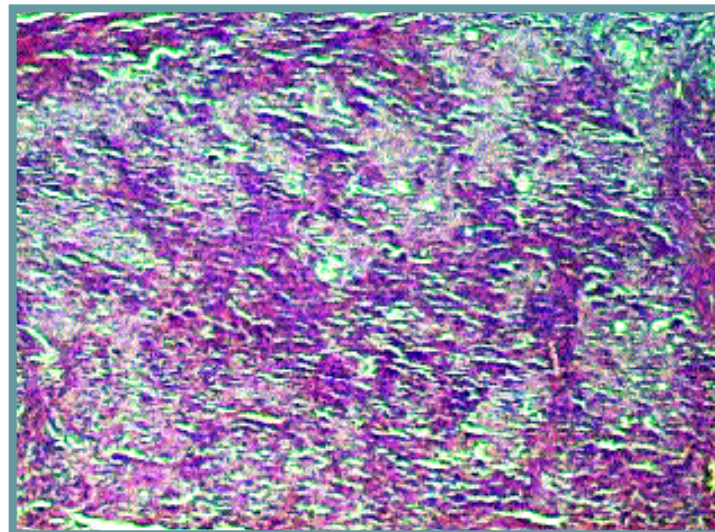


Αδενολέμφωμα παρωτίδας (όγκος Warthin). Οι κυστικοί και σωληνώδεις σχηματισμοί επενδύονται από κύτταρα με έντονα ηωσινόφιλο κυτταρόπλασμα (“ογκοκύτταρα”).

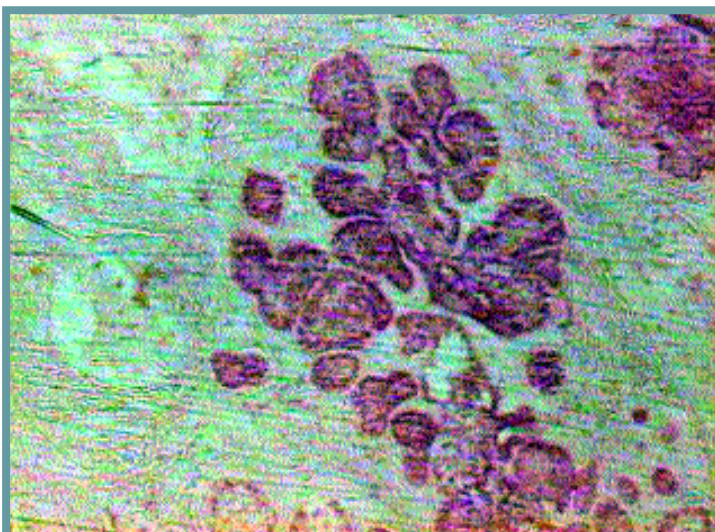




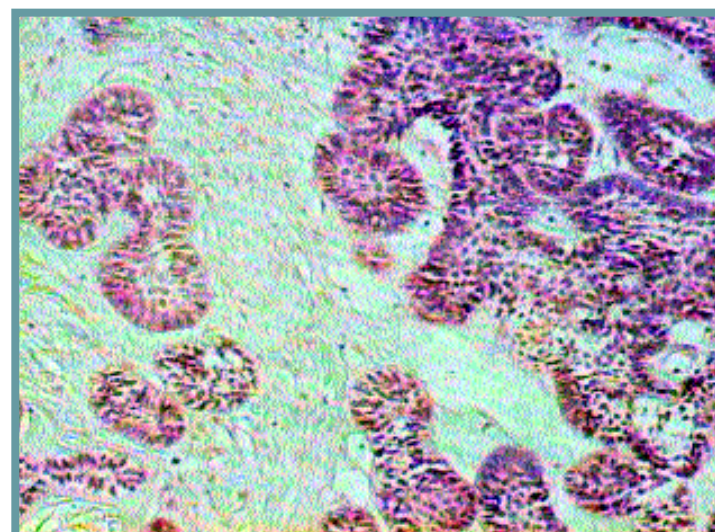
Αδενοκαρκίνωμα παρωτίδας. Σωληνώδεις σχηματισμοί και συμπαγείς αθροίσεις αποτελούμενες από άτυπα επιθηλιακά κύτταρα.



Λεμφοεπιθηλιακό καρκίνωμα παρωτίδας. Αθροίσεις από μεγάλα νεοπλασματικά κύτταρα με φουσαλιδώδεις πυρήνες, που διαχωρίζονται από άφθονα λεμφοκύτταρα.

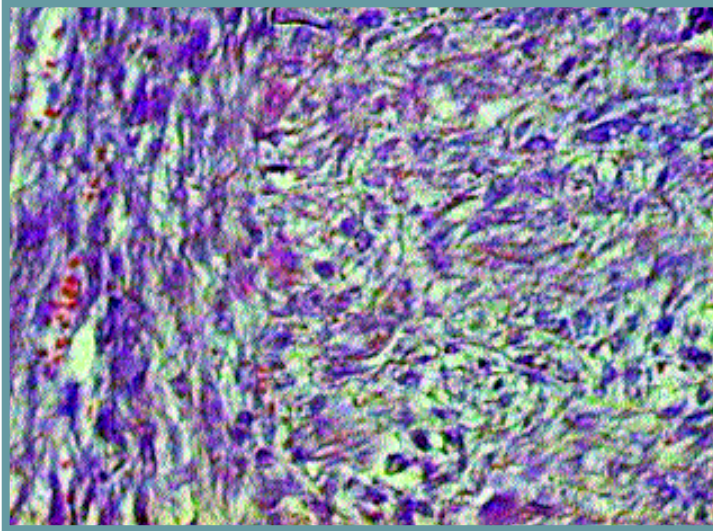


Αδαμαντινοβλάστωμα. Ανάπτυξη επιθηλιακών φωλεών και αθροίσεων μέσα σε χαλαρό ινοβλαστικό στρώμα.

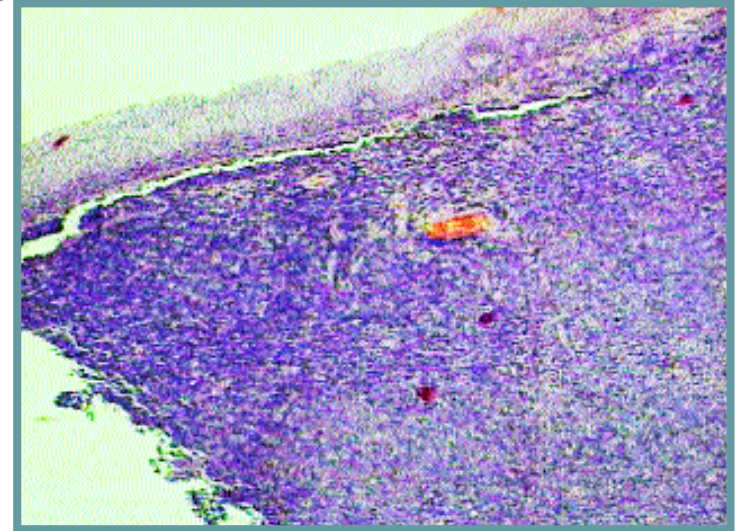


Αδαμαντινοβλάστωμα. Πασσαλοειδής διάταξη των νεοπλασματικών κυττάρων στην περιφέρεια των επιθηλιακών φωλεών. Το κέντρο των φωλεών αποτελείται από χαλαρά τοποθετημένα μεγαλύτερα κύτταρα.

Λειομυοσάρκωμα υπερώας. Δεσμιδωτή ανάπτυξη ατρακτομορφων νεοπλασματικών κυττάρων.



Μη Hodgkin λέμφωμα αμυγδαλής. Διήθηση του υποεπιθηλιακού ιστού από διάχυτα αναπτυσσόμενο νεοπλασματικό λεμφοειδή πληθυσμό.



Μη Hodgkin λέμφωμα αμυγδαλής. Τα νεοπλασματικά κύτταρα εμφανίζουν φυσσαλιδώδεις πυρήνες και 2 ή 3 περιφερικά τοποθετημένα πυρήνια.

