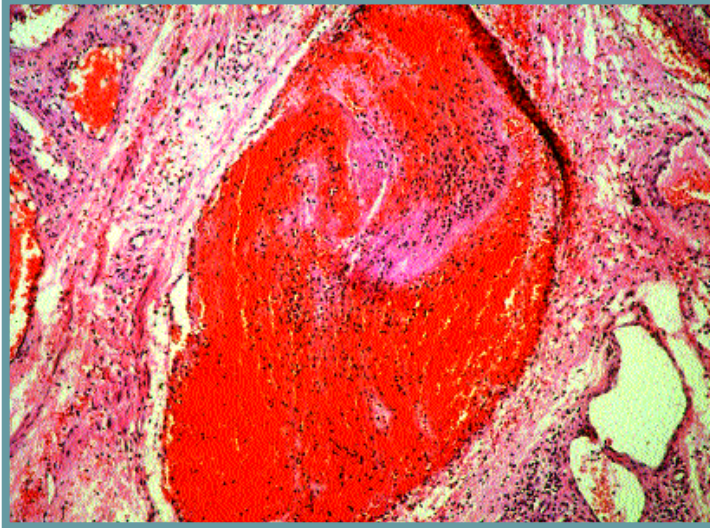
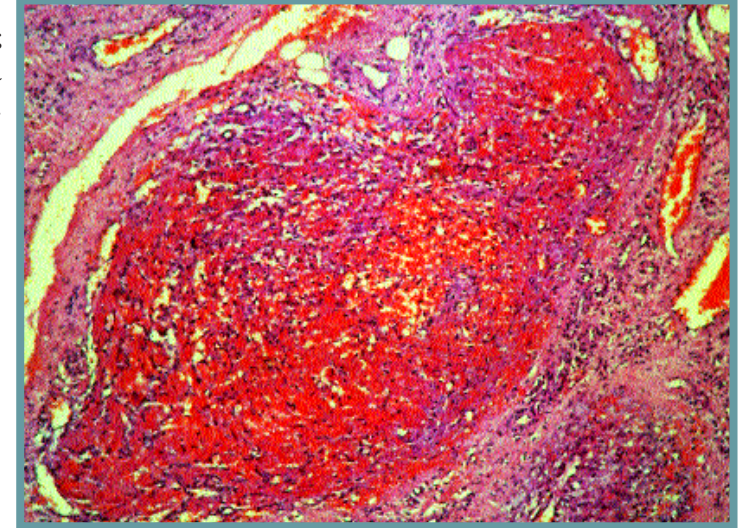


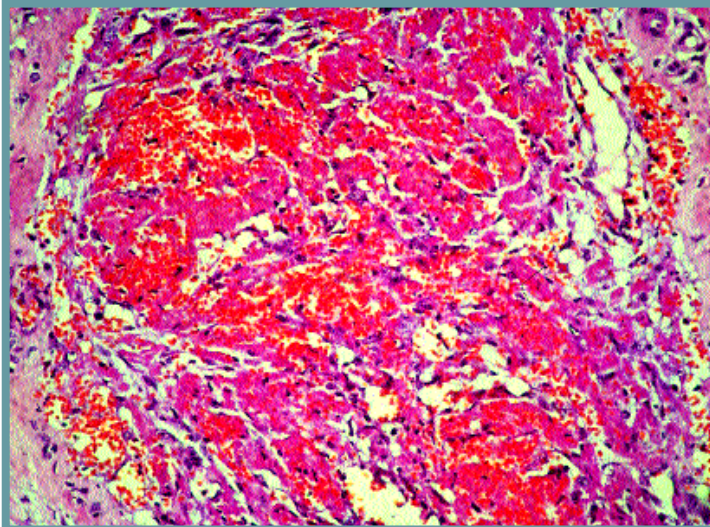
Πρόσφατος
φλεβικός θρόμβος.



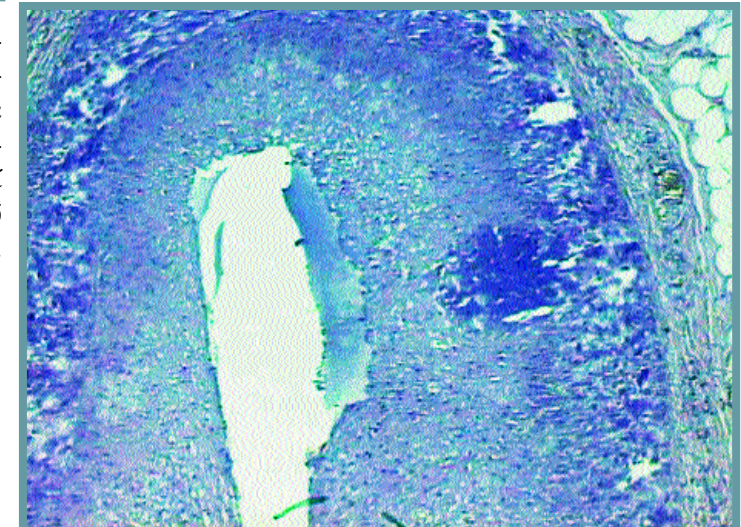
Φλεβικός θρόμβος
με οργάνωση και
επαναστηράγωση.

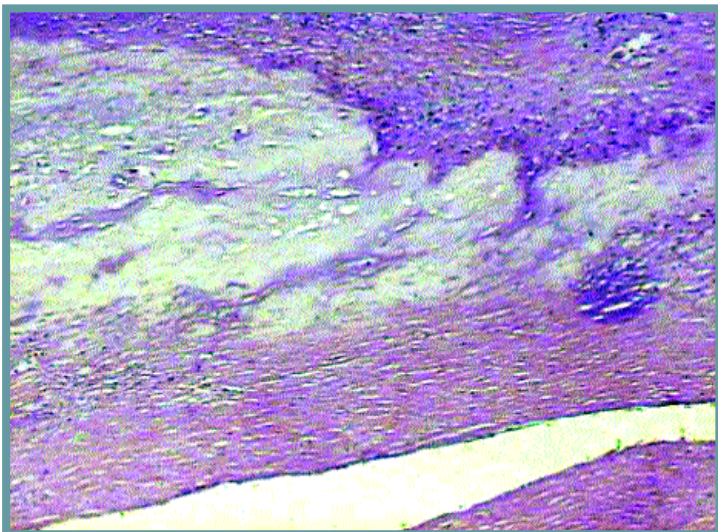


Φλεβικός θρόμβος με
οργάνωση και επανα-
στηράγωση (μεγαλύτε-
ρη μεγέθυνση).

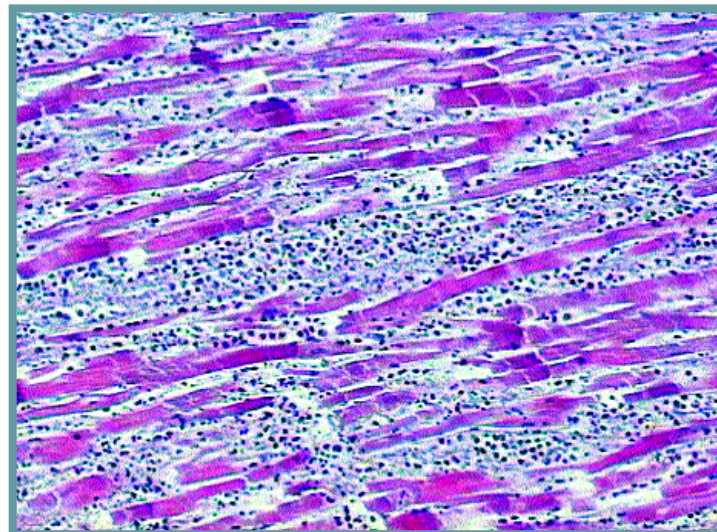


Τοίχωμα στεφανι-
αίας αρτηρίας καρ-
διάς με παρουσία
αθηρωματικής πλά-
κας που προκαλεί
στένωση του αυλού
της αρτηρίας.

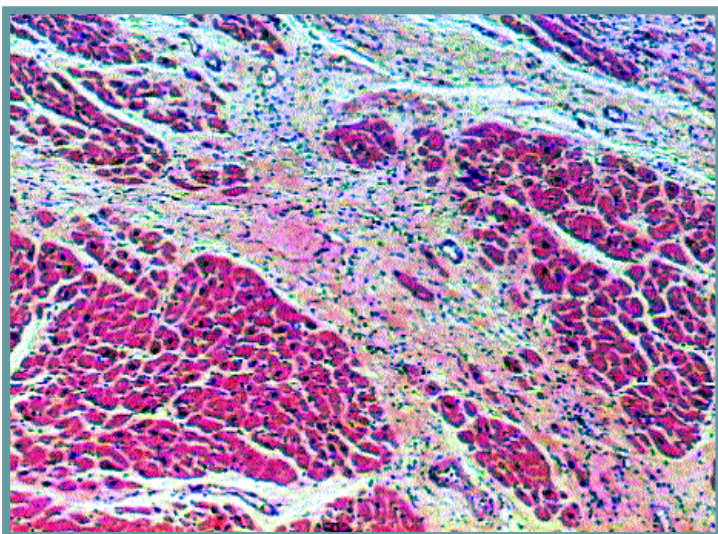




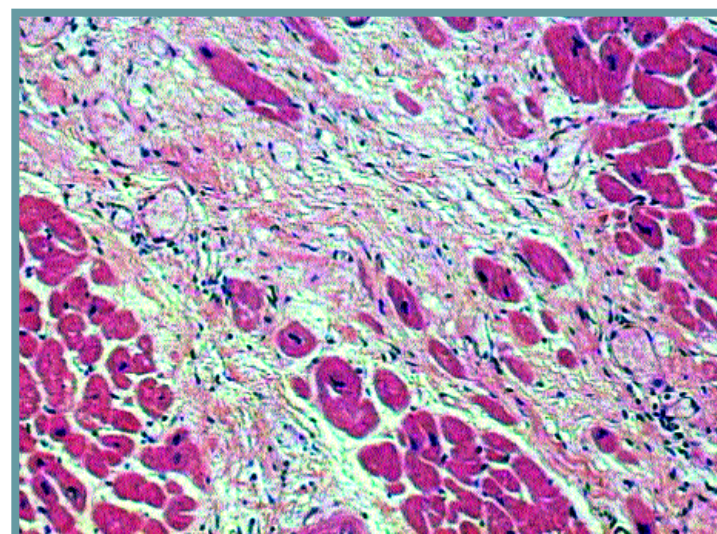
Αθηρωματική πλάκα στεφανιαίας αρτηρίας με εμφανή το νεκρωτικό πυρήνα της.



Πρόσφατο έμφραγμα μυοκαρδίου: κατάτμηση μυοκαρδιακών ινών και άφθονα ουδετερόφιλα πολυμορφύρηνα λευκοκύτταρα.

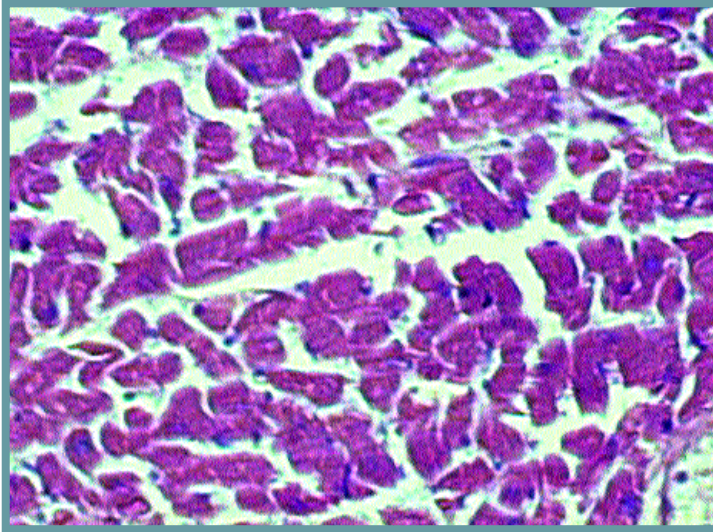


Παλαιό έμφραγμα μυοκαρδίου: εκτεταμένη ίνωση ανάμεσα σε διασωθέντα μυοκαρδιακά κύτταρα.

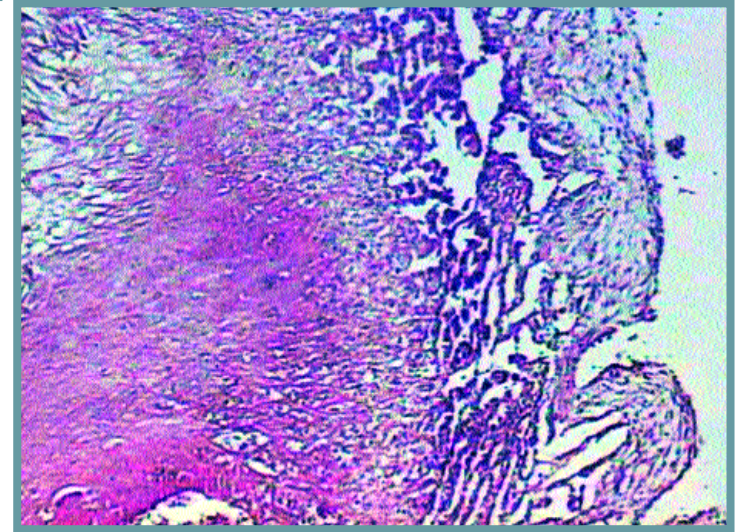


Παλαιό έμφραγμα μυοκαρδίου σε μεγαλύτερη μεγέθυνση. Παρατηρούνται λίγα υπερτροφικά μυοκαρδιακά κύτταρα.

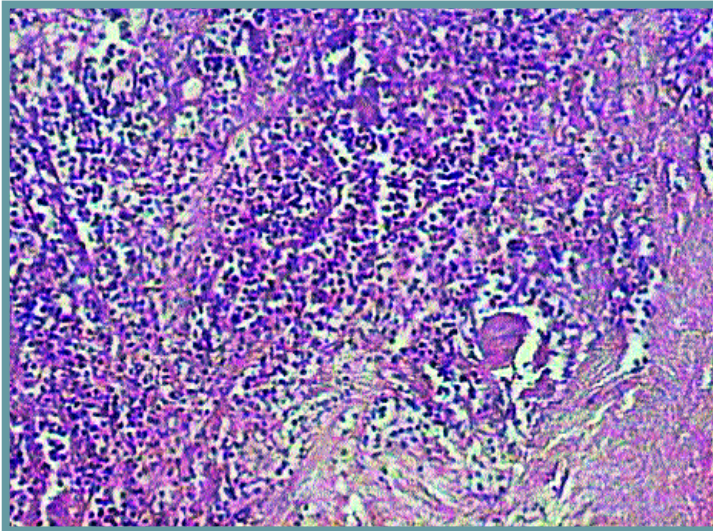
Υπερτροφία
μυοκαρδίου.
Διακρίνονται τα
υπερτροφικά κύτταρα
με τους ευμεγέθεις
ανώμαλους βαθυχρω-
ματικούς πυρήνες.



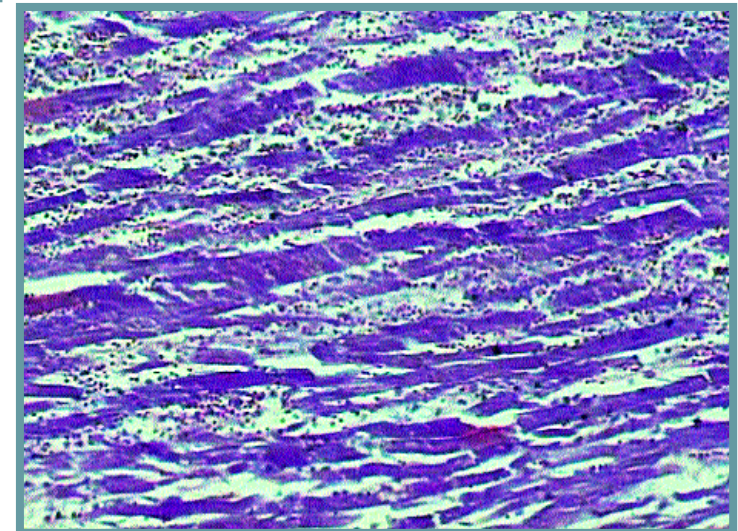
Ενδοκαρδίτιδα.
Γλωχίνα μιτροειδούς
με διήθηση φλεγμονω-
δών στοιχείων και
νέκρωση.

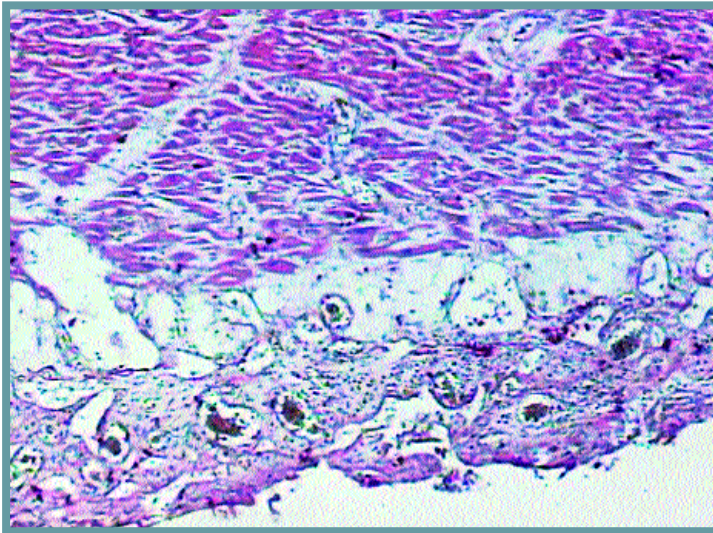


Ενδοκαρδίτιδα.
Ικανού βαθμού διήθη-
ση του ενδοκαρδίου
γλωχίνας μιτροειδούς
από φλεγμονώδη
κύτταρα μικτού
τύπου.

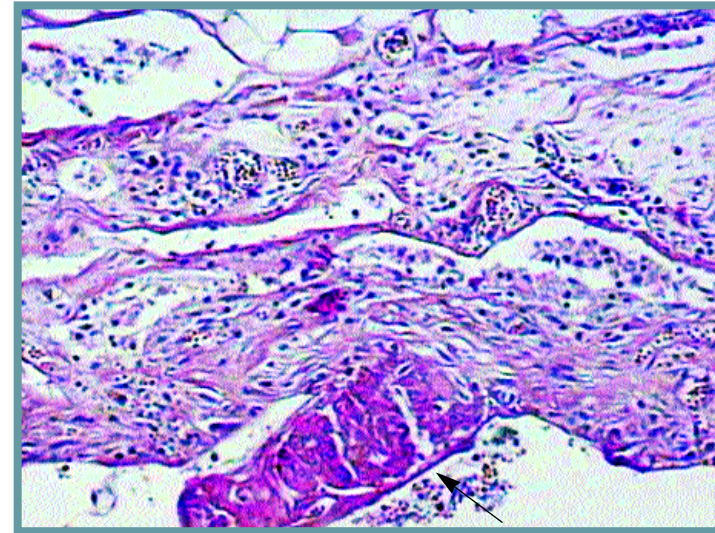


Μυοκαρδίτιδα.
Κατάτμηση μυοκαρ-
διακών ινών και
άφθονα φλεγμονώδη
στοιχεία ανάμεσα σε
αυτές.

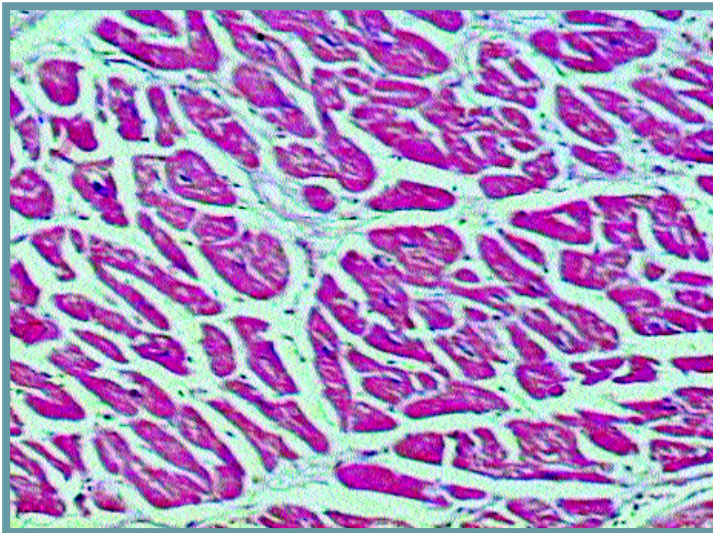




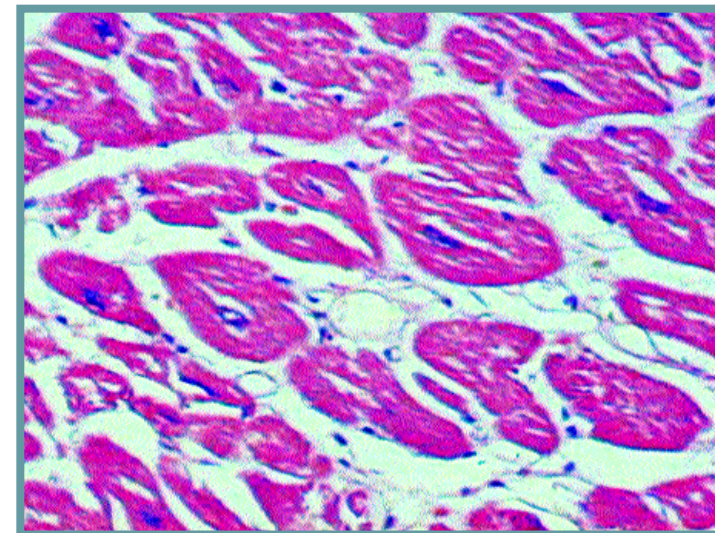
Περικαρδίτιδα.
Διήθηση του
περικαρδίου από λίγα
φλεγμονώδη κύτταρα.
Στο άνω μέρος της
εικόνας διακρίνεται
το μυοκάρδιο.



Περικαρδίτιδα.
Διήθηση του
περικαρδίου από λίγα
φλεγμονώδη κύτταρα
και προσκόλληση
ινικής σε αυτό
(βέλος).



Μυοκαρδιοπάθεια.
Υπερτροφικά
μυοκαρδιακά κύτταρα
και διάμεση ίνωση.



Μυοκαρδιοπάθεια
σε μεγαλύτερη
μεγέθυνση.