

ΜΑΘΗΜΑ 10

ΑΝΙΣΌΤΗΤΑ ΚΑΙ ΕΚΛΟΓΙΚΗ ΣΥΜΠΕΡΙΦΟΡΑ

ΝΙΚΟΣ ΣΤΡΑΒΕΛΑΚΗΣ-ΤΟΕ ΕΚΠΑ

PANOS TSOUKALIS – PARIS SCHOOL OF ECONOMICS

ΠΕΡΙΓΡΑΜΜΑ & ΠΕΡΙΕΧΟΜΕΝΑ

Μια μεγάλη συζήτηση έχει ανοίξει για τη συσχέτιση ανισότητας και εκλογικής συμπεριφοράς.

Η συζήτηση έχει ανοίξει από αρνητική σκοπιά. Οι Piketty – Getin & Martinez απορούν γιατί η ανισότητα δεν έχει επηρεάσει την ατζέντα των πολιτικών κομμάτων ιδιαίτερα των αριστερών.

Η εξήγηση που δίνουν μετά από εκτεταμένη έρευνα σε 50 χώρες είναι ότι μετά το 1980 η πλειοψηφία των ανώτερων μορφωτικών στρωμάτων ψηφίζει αριστερά. Αυτό έχει μεταβάλλει την ατζέντα των αριστερών κομμάτων σε θέματα που δεν έχουν να κάνουν την ανισότητα.

Ισχυρίζονται ότι το πολιτικό σύστημα στις περισσότερες χώρες είναι ένα σύστημα πολλαπλών ελίτ. Της ελίτ της διανοήσης (αριστερά) απέναντι στην «ελίτ του εμπορίου» δεξιά.

Ισχύουν αυτά τα δεδομένα για το ελληνικό πολιτικό σύστημα;

Επιπλέον, ποια είναι τα δεδομένα της ανισότητας και ποια η έρευνα που έχει γίνει για το θέμα στην Ελλάδα;

Αυτά τα ερωτήματα θα μας απασχολήσουν στο σημερινό μάθημα.

ΑΝΙΣΟΤΗΤΑ ΚΑΙ ΕΚΛΟΓΙΚΗ ΣΥΜΠΕΡΙΦΟΡΑ

Πολλοί έχουν προβληματιστεί από το γεγονός ότι η αδιαμφισβήτητη ανισότητα μετά το 1980 δεν αντανakλάται στην εκλογική συμπεριφορά. Δηλαδή, στην εκλογική ενίσχυση των δυνάμεων της αριστεράς από εκείνους που βρίσκονται στο κάτω άκρο της εισοδηματικής πυραμίδας

Το «περίεργο» που ανάδειξε η έρευνα είναι ότι μετά το 1980 συνέβη το αντίθετο.

Η διάσπαση της Αμερικανικής εργατικής τάξης και η μαζική ψήφιση του Τράμπ από του λευκούς εργάτες. Η μεταστροφή των ανώτερων μορφωτικά στρωμάτων προς το αμερικανικό δημοκρατικό κόμμα και τα Ευρωπαϊκά σοσιαλδημοκρατικά ή/ και αριστερά κόμματα είναι εντυπωσιακά ευρήματα.

Η ανάδειξη και μελέτη τους είναι ένα εξαιρετικά σημαντικό διεπιστημονικό πεδίο.

Αδυναμία αυτής της προβληματικής είναι ότι τις περισσότερες φορές ξεχνά την αυτοτελή επίδραση τόσο περιόδων κανονικής συσσώρευσης όσο και μεγάλων κρίσεων.

Θα προσπαθήσω να τα αναδείξω στη συνέχεια αμφότερα τα σημεία.

Για το σκοπό αυτό αυτό και θα συζητήσουμε το άρθρο των “Cleavages” για τη Γερμανία (Kosse & Piketty 2021) και την αντίστοιχη δουλειά που γίνεται για την Ελλάδα.

ΔΙΑΧΩΡΙΣΤΙΚΕΣ ΓΡΑΜΜΕΣ (CLEAVAGES) & ΤΟ ΠΟΛΙΤΙΚΟ ΣΥΣΤΗΜΑ ΤΩΝ ΠΟΛΛΑΠΛΩΝ ΕΛΙΤ

Η λογική του Piketty et al. είναι ότι η υπερψήφιση των αριστερών κομμάτων από την πλειοψηφία των ανώτερων μορφωτικών στρωμάτων μετά το 1980 έχει μεταβάλλει τη φυσιογνωμία τους.

Οι σύγχρονες διαχωριστικές γραμμές δεξιάς και αριστεράς δεν περιλαμβάνουν μόνο η κυρίως το εισόδημα. Σημαντικό ή/και κυρίαρχο ρόλο παίζουν η μόρφωση, η θρησκευτική συνείδηση ή και το θρήσκευμα, η προέλευση ή κατοικία στις πόλεις ή την επαρχία, η ηλικία και το φύλλο.

Το κυριότερο νέο δεδομένο όμως είναι η μόρφωση. Για τον Piketty διαμορφώνει ένα πολιτικό σύστημα πολλαπλών ελίτ.

Δηλαδή, μια αντιπαράθεση ανάμεσα στην ελίτ της διανοήσης που ψηφίζει και χαρακτηρίζει αριστερά (**brahmin left**) και στην ελίτ του πλούτου που ψηφίζει και χαρακτηρίζει τη δεξιά (**merchant right**).

Σε αυτό το περιβάλλον υπάρχει πρόβλημα πολιτικής εκπροσώπησης της εργατικής τάξης αφού οι μισθολογικές και εργασιακές διεκδικήσεις δεν είναι στη κορυφή της ατζέντας των αριστερών κομμάτων.

Σε αυτό οφείλεται η εμφάνιση και ενίσχυση των ακροδεξιών κομμάτων όπως το AfD.

Αυτό βέβαια δεν σημαίνει ότι το σημαντικότερο κομμάτι των ανθρώπων χαμηλότερης μόρφωσης και χαμηλού πλούτου δεν συνεχίζει να ψηφίζει αριστερά κόμματα. Στην περίπτωση της Γερμανίας παρέμεινε στις τάξεις του SPD που ήταν και παρέμεινε το μαζικό εργατικό κόμμα μετά το πόλεμο. Ενώ στην Ελλάδα η κρίση και τα μνημόνια φαίνεται να οδήγησαν στην υποχώρηση της βραχμανικής αριστεράς.

ΜΕΘΟΔΟΛΟΓΙΑ & ΜΕΤΡΗΣΗ

Η μεθοδολογία της ομάδας Piketty, Getin, Martinez είναι ταυτόσημη με τη μεθοδολογία που ακολουθήσαν οι Atkinson Piketty, και Saez για τη μελέτη της ανισότητας.

Όπως έκαναν με τις χρονολογικές σειρές των εισοδημάτων, αναδεικνύοντας το ανώτερο 1-3% της εισοδηματικής πυραμίδας ως το βασικό προσδιοριστικό παράγοντα της εισοδηματικής ανισότητας, έτσι εδώ επιχειρούν με την επέκταση της ανάλυσης σε όλο και περισσότερες χώρες να αναδείξουν κοινά μοτίβα στην εκλογική βάση των αριστερών κομμάτων.

Στη συνέχεια προσπαθούν να ερμηνεύσουν τα μοτίβα με βάση κάποιο αναλυτικό σχήμα όπως επιχειρήσε ο Piketty για την ανισότητα στο «Κεφάλαιο τον 21^ο Αιώνα».

Στην προκειμένη περίπτωση η μελέτη των χρονολογικών σειρών βασίζεται στο ακόλουθο οικονομετρικό σχήμα

$$(1) \quad y_{ict} = \alpha + \beta x_{ict} + C_{ict}\gamma + \varepsilon_{ict},$$

y είναι το αποτέλεσμα, δηλαδή η ψήφος στην αριστερά, x είναι η ερμηνευτική μεταβλητή (π.χ. η κατηγορία μορφωτικού επιπέδου), ενώ C είναι ψευδομεταβλητές που παίζουν το ρόλο μεταβλητών ελέγχου.

Στη συνέχεια θα δούμε τα αποτελέσματα για τη Γερμανία και την Ελλάδα

Για τη Γερμανία που ακολουθεί να παρατηρήσω από τώρα ότι οι Kosse – Piketty αναλύουν τα εκλογικά αποτελέσματα της μεταπολεμικής Γερμανίας ανεξάρτητα με το τι προηγήθηκε. Επίσης από την ανάλυσή τους απουσιάζει και η αναφορά έστω για την κοινωνική βάση των κυβερνήσεων που προέκυψαν από το 2000 και μετά.

ΜΙΑ ΙΣΤΟΡΙΚΗ ΣΥΝΟΨΗ: ΑΠΌ ΤΟ ΚΑΪΖΕΡ ΣΤΗ ΔΗΜΟΚΡΑΤΙΑ ΤΗΣ ΒΑΪΜΑΡΗΣ ΚΑΙ ΤΟ ΧΪΤΛΕΡ

Η αναφορά στο διάστημα (1896-1933) μνημονεύεται χωρίς να συζητιέται στο άρθρο (Kosse & Piketty 2021) αλλά η παράλειψη αφήνει κενά και έχει σημαντικές αναλυτικές συνέπειες.

Η σύγχρονη πολιτική ιστορία της Γερμανίας σηματοδεύτηκε από το ενωτικό συνέδριο της Ερφούρτης (1896) όπου οι Γερμανοί μαρξιστές με την καταλυτική παρέμβαση του Ένγκελς συμμαχισαν με τους Λασαλικούς και σχημάτισαν το SPD.

Η χρονιά δεν είναι τυχαία αφού είναι το τέλος της «μακράς κρίσης» (1873-1896). Το τέλος της κρίσης ήταν ένα σοκ για την αριστερά της εποχής. Οι περισσότεροι περίμεναν ότι ο καπιταλισμός δεν θα ανέκαμπτε ποτέ.

Το «πρόγραμμα της Ερφούρτης» δεν ήταν κανένα επαναστατικό πρόγραμμα. Ήταν ένα πρόγραμμα αστικού εκδημοκρατισμού και είχε βασικότερο αίτημα τη δημιουργία νομοθετικού σώματος (βουλής) και την καθολική ψηφοφορία.

Σε κάθε περίπτωση ο ελιγμός του Ένγκελς «έπιασε» και στην ηγεσία του κόμματος βρέθηκε ένας άνθρωπος που ήταν σταθερά κοντά στο Μάρξ και τον ίδιο ο Augustus Bebel.

Το κόμμα απέκτησε μαζική αποδοχή. Έφτασε σε σύντομο χρόνο τα 1 εκ. μέλη, στη συντριπτική τους πλειοψηφία εργάτες και, ήταν το μεγαλύτερο κόμμα στη Δούμα (συμβουλευτικό σώμα) που είχε συστήσει ο Κάιζερ με ποσοστά της τάξης του 26%.

Παράλληλα οι κεντρώες (1)Μπερνστέιν, 2) Κάουτσκι, Μπάουερ, Χίλφερντινγκ) και η αριστερή πτέρυγα του κόμματος (Λούξενμπουργκ, Λίμπνεχτ) συμμετείχε στη Β Διεθνή.

Στο πλαίσιο της Διεθνούς η βασική πολιτική συζήτηση αφορούσε την ιστορική αναγκαιότητα και αμεσότητα του σοσιαλισμού. Οι θέσεις που διατυπώνονταν βασίζονταν το κατά πόσο η οικονομική κατάρρευση είναι εγγενής στο καπιταλισμό (breakdown debate).

Για το θέμα αυτό γράφτηκαν άρθρα και βιβλία που σημάδεψαν θετικά και αρνητικά την αριστερά τον 20ο αιώνα (Hilferding 1910, Luxemburg 1913, 1915, Bauer 1912, Bukharin 1915, Lenin 1916, Grossman 1929, Mozskowska 1929, Baran & Sweezy 1966). Μια κριτική αναφορά σε αυτή τη βιβλιογραφία υπάρχει στο Stravelakis 2020.

Όμως το καταλυτικό γεγονός ήταν ο πρώτος πόλεμος. Η Διεθνής διαλύθηκε λίγες ώρες μετά τη κήρυξή του. Από το SPD μόνο ο Λίμπνεχτ καταψήφισε τις πολεμικές δαπάνες στη Δούμα για να συλληφθεί στο τέλος της συνεδρίασης και να οδηγηθεί μαζί με τη Λούξεμπουργκ στη φυλακή όπου παρέμειναν σε όλη τη διάρκεια του πολέμου.

Το SPD υπέστη σειρά διασπάσεων κατά τη διάρκεια του πολέμου. Όμως η ήττα της Γερμανίας και η Οκτωβριανή επανάσταση το έφεραν φαινομενικά ανέλπιστα στα πολιτικά πράγματα.

Με τη συνθηκολόγηση της Γερμανίας ο στόλος στο Κίελο στασίασε. Ο Κάιζερ Γουλιέλμος παραιτήθηκε και το SPD έγινε κυβέρνηση. Η χώρα προχώρησε το 1918 σε συνταγματική συνέλευση στη πόλη της Βαϊμάρης. Για το λόγο αυτό το πολιτικό σύστημα που προέκυψε ονομάστηκε «δημοκρατία της Βαϊμάρης» (1918-1933).

Για την «αριστερά» του SPD η δημοκρατία της Βαϊμάρης θεωρήθηκε κάτι σαν την «προσωρινή κυβέρνηση» στη Ρωσία. Όμως η ηγεσία του κόμματος (ο καγκελάριος Έμπερτ) έδρασε προδοτικά συνεργαζόμενη με την άκρα δεξιά στις δύο επαναστάσεις που ακολούθησαν με συνέπεια την αποτυχία τους και τη τραγική δολοφονία της Λούξενμπουργκ και του Λίμπνεχτ.

Όμως το βασικό λόγο στην αποτυχία των 2 Γερμανικών επαναστάσεων έπαιξε το γεγονός ότι οι επαναστάτες δεν είχαν κομματική οργάνωση. Ο Σπάρτακος, η φράξια της Λούξεμπουργκ, δεν είχε πάνω από 4500 μέλη σε όλη τη Γερμανία.

Πέρα από αυτά το SPD παρέλαβε μια χρεοκοπημένη Γερμανία. Εκτός από την οικονομική κρίση η χώρα ανέλαβε με τη συνθήκη των Βερσαλλιών να πληρώσει πολεμικές αποζημιώσεις στους Αγγλογάλλους. Τις τραγικές συνέπειες εκείνης της συμφωνίας για την Ευρώπη περιγράφει ο νεαρός Keynes στη μπροσούρα «The Economic Consequences of Peace» (1919).

Η οικονομική κρίση, η βαριά φορολογία και, το μαζικό τύπωμα τραπεζογραμματίων για την κάλυψη των αποζημιώσεων οδήγησε σε υπερπληθωρισμό το 1920. Χρειάστηκαν 4 χρόνια για την αποκατάσταση της πολιτικής σταθερότητας (1924) μετά και την αποτυχία του πραξικοπήματος του Χίτλερ (8-9 Νοεμβρίου 1923).

Όμως το βασικό λόγο στην αποτυχία των 2 Γερμανικών επαναστάσεων έπαιξε το γεγονός ότι οι επαναστάτες δεν είχαν κομματική οργάνωση. Ο Σπάρτακος, η φράξια της Λούξεμπουργκ, δεν είχε πάνω από 4500 μέλη σε όλη τη Γερμανία.

Πέρα από αυτά το SPD παρέλαβε μια χρεοκοπημένη Γερμανία. Εκτός από την οικονομική κρίση η χώρα ανέλαβε με τη συνθήκη των Βερσαλλιών να πληρώσει πολεμικές αποζημιώσεις στους Αγγλογάλλους. Τις τραγικές συνέπειες εκείνης της συμφωνίας για την Ευρώπη περιγράφει ο νεαρός Keynes στη μπροσούρα «The Economic Consequences of Peace» (1919).

Η οικονομική κρίση, η βαριά φορολογία και, το μαζικό τύπωμα τραπεζογραμματίων για την κάλυψη των αποζημιώσεων οδήγησε σε υπερπληθωρισμό το 1920. Χρειάστηκαν 4 χρόνια για την αποκατάσταση της πολιτικής σταθερότητας (1924) μετά και την αποτυχία του πραξικοπήματος του Χίτλερ (8-9 Νοεμβρίου 1923).

Όμως οι εξελίξεις αυτές δεν μετέβαλαν καθόλου τις απόψεις της ηγεσίας του SPD.

Είναι χαρακτηριστικό ότι στο συνέδριο του κόμματος το 1927 στο Κίελο ο Χίλφερντιγκ δήλωσε:

I have always rejected any theory of economic breakdown. ... I have always been of the opinion that the downfall of the capitalist system is not something ... that will flow from the inner laws of this system, but that it must be the conscious act of the will of the working class.

Έτσι ενάμιση χρόνο πριν τη «μεγάλη ύφεση» το SPD διαβεβαίωνε το κόσμο ότι δεν είχε κάτι να τον ανησυχεί για την οικονομία.

Όμως η οικονομική αμετροέπεια και η πολιτική μυωπία δεν σταμάτησε εκεί. Μέρους πριν ο πρόεδρος Χίντεμπρουκ δώσει εντολή σχηματισμού κυβέρνησης στο Χίτλερ, ο Χίλφερντιγκ έγραφε τα ακόλουθα (Between Decisions 1η Γενάρη 1933):

And so we stand between decisions. In Germany the Fascist movement has been kept from power, to which it came so very close, thanks to the tactics of Social Democracy, which through its policy of toleration avoided the consolidation of the bourgeoisie into a single reactionary mass under Fascist leadership and prevented the entry of the Fascists into government during their upswing phase.

ΤΟ ΜΕΤΑΠΟΛΕΜΙΚΌ ΣΚΗΝΙΚΌ

Το μεταπολεμικό σκηνικό στη Γερμανία μόνο επιφανειακά επηρεάσθηκε από την τραγική ιστορία της Βαϊμάρης.

Όπως μας πληροφορούν οι Kosse και Piketty η Γερμανία μεταπολεμικά έγινε από «προεδρευόμενη» σε «πρωθυπουργική» δημοκρατία και μπήκε το όριο του 5% στη κοινοβουλευτική συμμετοχή. Ο λόγος ήταν να μην κρέμεται από μια προσωπικότητα (Χιντενμπρουκ) και να μην υπάρχουν μικρά κόμματα που να προχωρούν σε ετερόκλητες συμμαχίες.

Τα μεταπολεμικά εκλογικά αποτελέσματα είναι τα ακόλουθα:

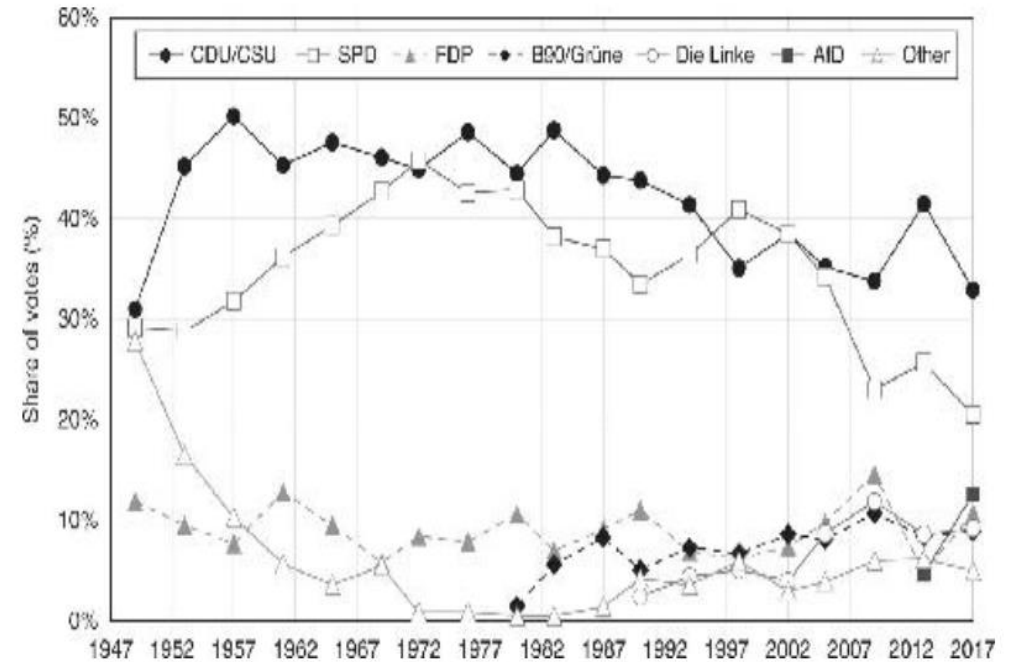


FIGURE 3.1. Federal election results in Germany, 1949–2017

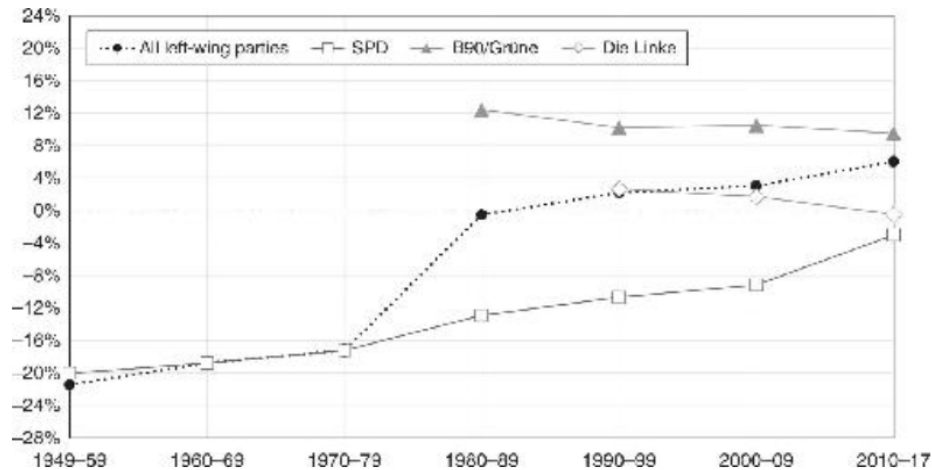


FIGURE 3.2. The reversal of the educational cleavage in Germany (left-wing parties), 1949–2017
Data Source: Authors' computations using German postelectoral surveys (see wpid.world).
Note: The figure shows the difference between the share of top 10% educated voters and the share of bottom 90% educated voters voting for selected left-wing parties. In the 1950s, left-wing parties (jointly) obtained a score that was 21 points lower among top 10% educated voters than among other voters; in the 2010s, their score was 6 points higher.

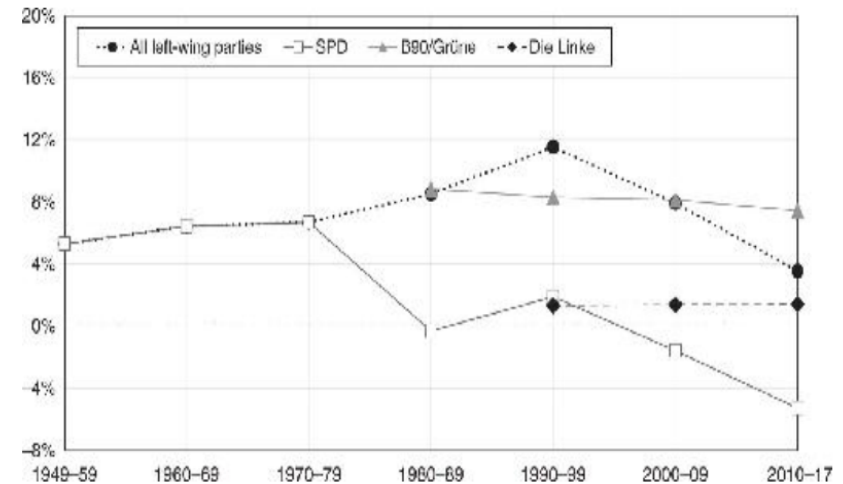


FIGURE 3.5. Left-wing voting and generational cleavages in Germany, 1949–2017
Data Source: Authors' computations using German postelectoral surveys (see wpid.world).
Note: The figure shows the difference between the share of voters aged below the median age and the share of median-aged voters voting for selected left-wing parties. In the 1950s, left-wing parties (jointly) obtained a score that was 5 points higher among young voters than among median-aged voters; in the 2010s, their score was 4 points higher.

ΤΑ ΔΕΔΟΜΕΝΑ ΤΩΝ ΑΛΛΑΓΩΝ ΣΤΙΣ ΔΙΑΧΩΡΙΣΤΙΚΕΣ ΓΡΑΜΜΕΣ

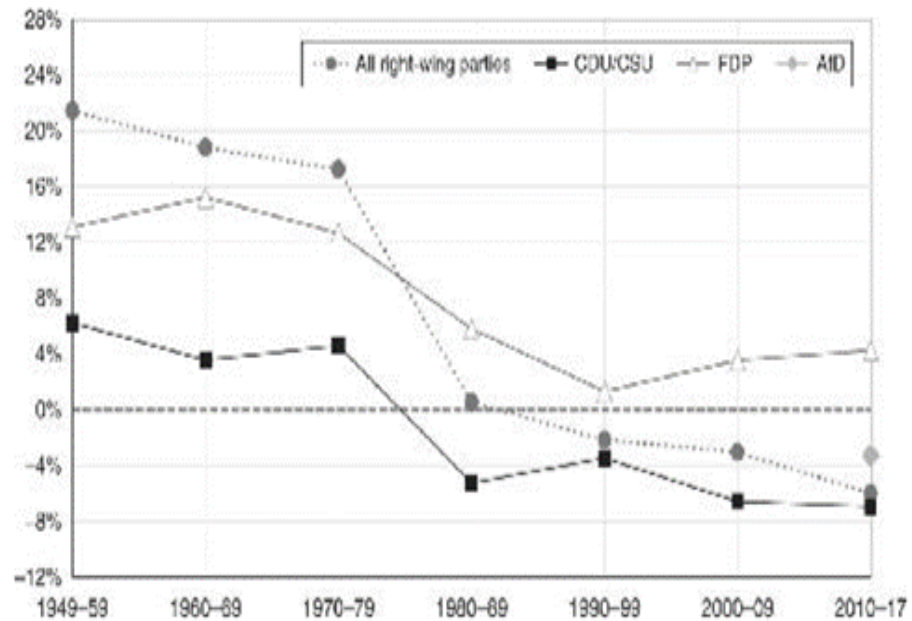


FIGURE 3.3. The reversal of the educational cleavage in Germany (right-wing parties), 1949–2017
Data Source: Authors' computations using German postelectoral surveys (see wpid.world).
Note: The figure shows the difference between the share of top 10% educated voters and the share of bottom 90% educated voters voting for selected right-wing parties. In the 1950s, right-wing parties (jointly) obtained a score that was 21 points higher among top 10% educated voters than among other voters; in the 2010s, their score was 6 points lower.

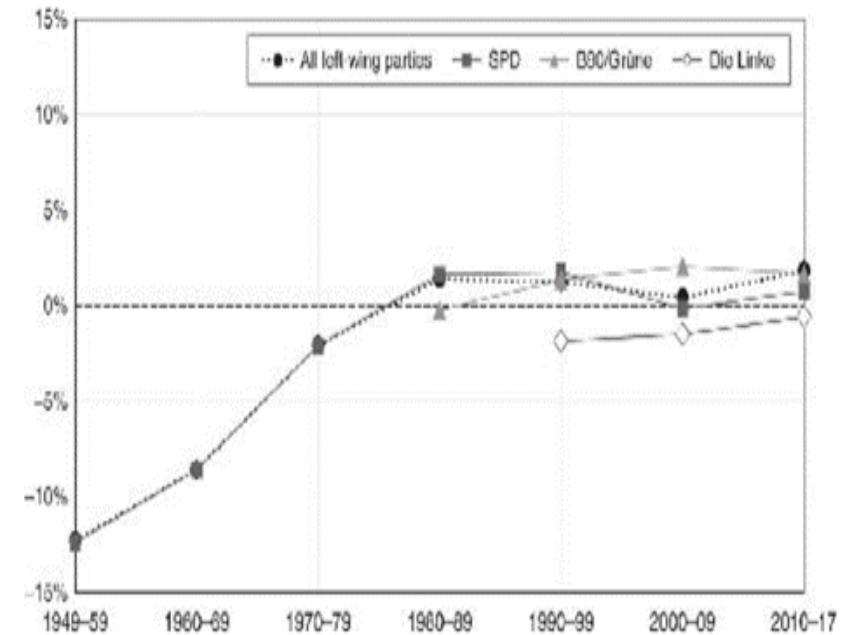


FIGURE 3.4. The reversal of the gender cleavage in Germany, 1949–2017
Data Source: Authors' computations using German postelectoral surveys (see wpid.world).
Note: The figure shows the difference between the share of women and the share of men voting for selected left-wing parties. In the 1950s, left-wing parties (jointly) obtained a score that was 12 points lower among women than among men; in the 2010s, their score was 2 points higher.

ΚΑΙ ΦΥΣΙΚΑ ΤΟ ΕΙΣΟΔΗΜΑ...

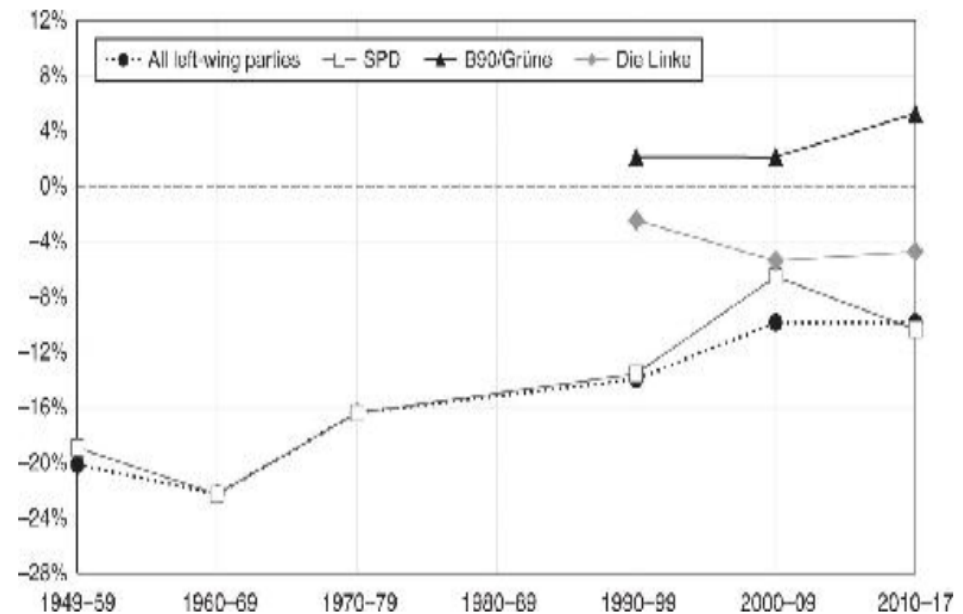


FIGURE 3.6. Left-wing voting and income in Germany, 1949–2017

Data Source: Authors' computations using German postelectoral surveys (see wpid.world).

Note: The figure shows the difference between the share of top 10% earners and the share of bottom 90% earners voting for selected left-wing parties. In the 1950s, left-wing parties (jointly) obtained a score that was 20 points lower among top 10% income voters than among other voters; in the 2010s, their score was 10 points lower.

ΚΑΠΟΙΑ ΣΧΟΛΙΑ ΣΤΗ ΠΡΟΣΕΓΓΙΣΗ ΤΟΥ ΡΙΚΕΤΤΥ ΓΙΑ ΤΗ ΓΕΡΜΑΝΙΑ

Τα στοιχεία αναδεικνύουν το πρόβλημα της πολιτικής εκπροσώπησης της εργατικής τάξης και της νεολαίας από το σύνολο του Γερμανικού πολιτικού συστήματος.

Η αριστερή ατζέντα φαίνεται να κυριαρχείται από τις προτεραιότητες ενός δυναμικού επιστημόνων προερχόμενο από «μη ιεραρχικούς χώρους» (εργαζόμενοι στην Υγεία, στην εκπαίδευση κλπ.) Με κεντρικά τα θέματα των δικαιωμάτων και των διακρίσεων, της οικολογίας κλπ.

Όμως το άρθρο παραλείπει να πει ότι όλες οι Γερμανικές κυβερνήσεις μετά το 2000 ήταν συμμαχίες της πλουτοκρατίας (CDU ή FDP) και εργατικών κομμάτων (SPD). Ενώ τελευταία συμμετέχουν και κόμματα της «αριστερής ελίτ» (Πράσινοι). Κοντολογίς, ιδιαίτερα τα χρόνια της κρίσης πρώτα της Γερμανικής (2000) και μετά της παγκόσμιας (2008) οικονομίας όλες οι κυβερνήσεις είχαν ανάγκη τη «συναίνεση» της εργατικής τάξης μέσω του SPD.

Είναι χαρακτηριστικό ότι από το 2000 και μετά το SPD συμμετείχε σε όλες τις κυβερνήσεις έχοντας κερδίσει μόνο τις εκλογές του 2002 και του 2019.

Συνολικά, η ανάλυση με βάση τις 5 διαχωριστικές γραμμές Μορφωτικό επίπεδο, φύλο, θρησκεία, ηλικιακή ομάδα και ταξική θέση αναδεικνύει το πρόβλημα εκπροσώπησης της εργατικής τάξης.

Η ΕΛΛΗΝΙΚΗ ΠΕΡΙΠΤΩΣΗ

Παρόλο που η εργασία για την Ελλάδα είναι σε εξέλιξη υπάρχουν ορισμένα συμπεράσματα που είναι άξια μνείας.

Καταρχήν είναι σαφές ότι η Ελληνική πολιτική σκηνή από το 1977 και μετά είναι αριστεροκεντρική αντίθετα με τη Γερμανική. Εξαίρεση οι εκλογές 21/05/2023

Επιπλέον, όπως θα δούμε για την Ελλάδα και για τον Ευρωπαϊκό ισχύει το αντίθετο με αυτό ισχύει για την αριστερά στη Γερμανία και τον πυρήνα της ΕΕ.

Η αριστερά ήταν «βραχμανική» από το 1974 μέχρι το 2000. Όμως μετά τα εργατικά και φτωχά στρώματα της πόλης αρχικά συμμαχούν με το ΠΑΣΟΚ και μετά τη κατάρρευση του 2008 με το ΣΥΡΙΖΑ.

Τα ευρήματα αυτά εν πολλοίς οφείλονται στην ένταση της κρίσης του 2008 και τη διεθνή επιτροπεία

ΙΣΤΟΡΙΚΕΣ ΙΔΑΙΤΕΡΟΤΗΤΕΣ

Η Ελλάδα έχει ιστορικό βαθιών πολιτικών κρίσεων μετά από «μακρά κύματα».

Η Μεγάλη Ύφεση τη δεκαετία του 1930 μαζί με την αποτυχημένη στρατιωτική εκστρατεία στη Μικρά Ασία οδήγησαν σε χρεοκοπία του ελληνικού δημόσιου.

Τόσο τα συντηρητικά όσο και τα φιλελεύθερα κόμματα της εποχής κατέρρευσαν και ο Βασιλιάς έφερε στην εξουσία μια ημιφασιστική στρατιωτική δικτατορία που παρέμεινε στην εξουσία από το 1933 έως τη γερμανική κατοχή που άρχισε τον Απρίλιο του 1941.

Ο μεγάλος στασιμοπληθωρισμός της δεκαετίας του 1970 οδήγησε στην κατάρρευση της στρατιωτικής χούντας (της 21ης Απριλίου 1967) το 1974. Στη συνέχεια, στις εκλογές του 1977, η φιλελεύθερη Το κόμμα Ένωση Κέντρου κατέρρευσε και το σοσιαλδημοκρατικό ΠΑΣΟΚ συγκέντρωσε τα ερείπιά του για να γίνει κυβερνητικό κόμμα το 1981 και το μεγαλύτερο διάστημα μέχρι το 2009.

Οι μεγάλες οικονομικές κρίσεις κλονίζουν το πολιτικό τοπίο στην Ελλάδα. Η αδύναμη οικονομία και ο μεγάλος αριθμός αγροτών, αυτοαπασχολούμενων και μικρών επιχειρηματιών δημιουργούν τις προϋποθέσεις για μεγάλες αλλαγές στην εκλογική συμπεριφορά.

Η εκπαίδευση ιστορικά είναι εκδημοκρατισμένη στην Ελλάδα, Αυτό δημιουργεί ιδιαίτερες συνθήκες για την ανάλυση της εκπαιδευτικής/ μορφωτικής διάσπασης των διαχωριστικών γραμμών.

Η Ελλάδα έχει εξαιρετικά υψηλή συμμετοχή στην τριτοβάθμια εκπαίδευση (με τα περισσότερα μέτρα, η υψηλότερη στον ΟΟΣΑ), παρά το γεγονός ότι έχει ένα από τα χαμηλότερα επίπεδα δημόσιας εκπαιδευτικής δαπάνης ως ποσοστό του ΑΕΠ.

Επιπλέον, η ελληνική τριτοβάθμια εκπαίδευση είναι από τις πιο συμπεριληπτικές. Πάνω από το 30% των φοιτητών προέρχεται από την επαρχία και το 10% από την εργατική τάξη.

Μια ιδιαίτερα εντυπωσιακή μέτρηση του ΟΟΣΑ για τη διαφορά στις ευκαιρίες εκπαίδευσης μεταξύ παιδιών προνομιούχων και μη προνομιούχων οικογενειών δείχνει ότι η Ελλάδα έχει τη χαμηλότερη διαφορά. Έχει σκορ 1:7,7, σε σύγκριση, για παράδειγμα, με τη Γαλλία όπου είναι 1:36

Τέλος, απαιτείται ιδιαίτερη προσοχή στις επιπτώσεις του ελληνικού εμφυλίου πολέμου και της στρατιωτικής χούντας στην ελληνική πολιτική σκηνή.

Αυτά τα γεγονότα έχουν δημιουργήσει έναν πολωτικό διαχωρισμό ανάμεσα στην αριστερά και τη δεξιά.

Η Ελλάδα είναι μία από τις δύο χώρες της Ευρώπης που γνώρισαν εμφύλιο πόλεμο τον 20ο αιώνα (1946-1949). Επιπλέον, είχε πολιτικούς πρόσφυγες μέχρι τις αρχές της δεκαετίας του 1980.

Το χάσμα μεταξύ δεξιάς και αριστεράς είναι τόσο βαθιά που η ένοπλη αντιπαράθεση που ακολούθησε τη γερμανική κατοχή αναφερόταν επίσημα ως «συμμοριτοπόλεμος» μέχρι το 1990, οπότε και μετονομάστηκε επίσημα σε «εμφύλιο» (Ηλιάδης 2020).

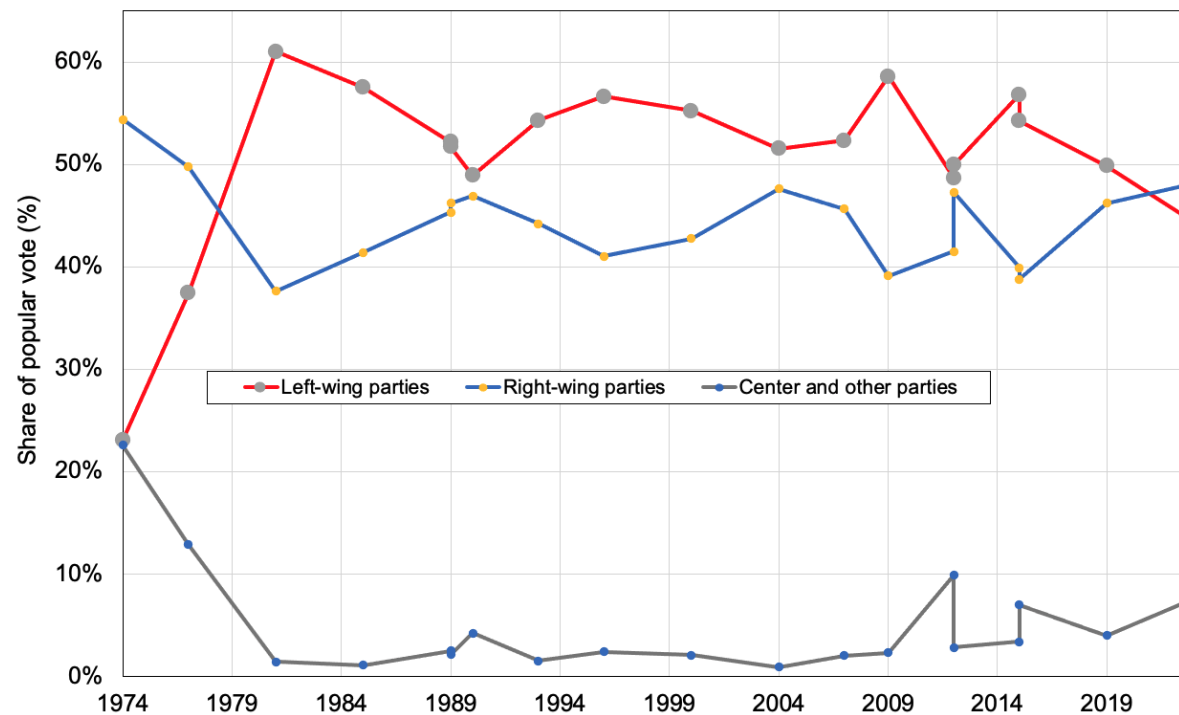
Η αντικομμουνιστική κληρονομιά ενός δεξιού κράτους που προέκυψε από τον Εμφύλιο Πόλεμο και τη χούντα οδήγησε σε πρακτικές διακρίσεων και αποκλεισμού με βάση τις πολιτικές πεποιθήσεις.

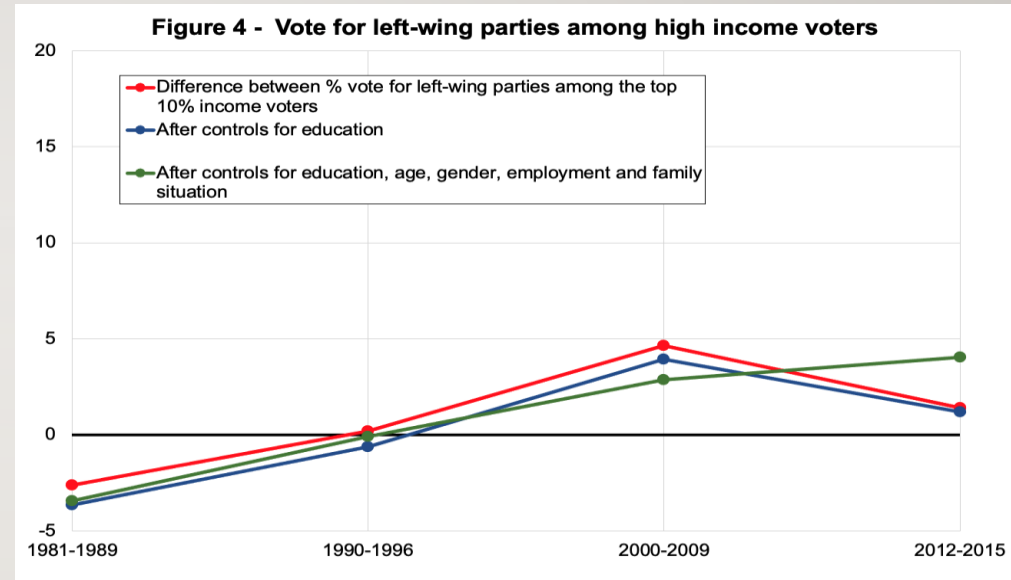
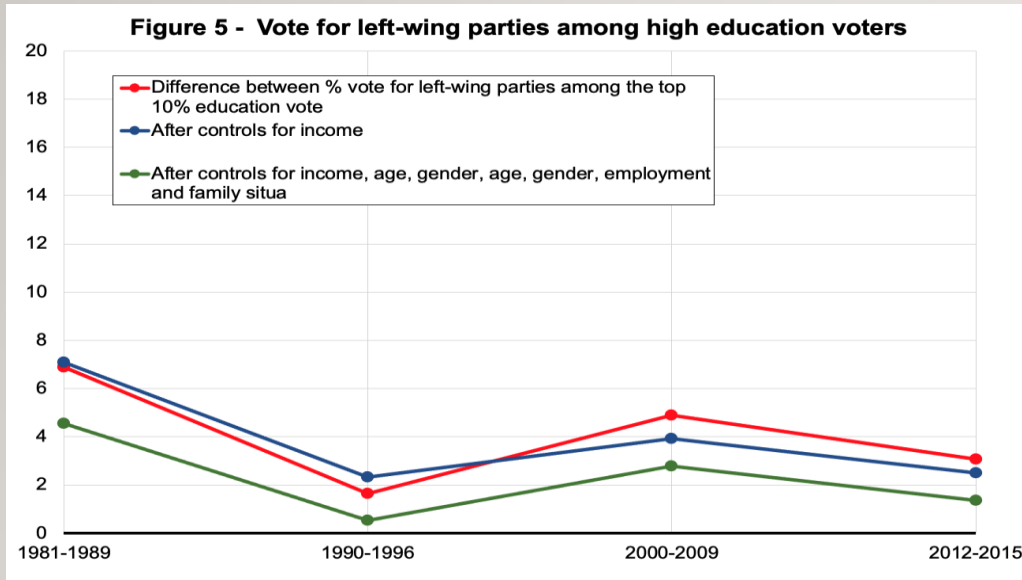
Η επικράτηση του ΠΑΣΟΚ το 1981 και θεωρήθηκε ως δικαίωση των προσδοκιών των προηγουμένως αποκλεισμένων τμημάτων του πληθυσμού (Ανδρεάδης και Σταυρακάκης 2019).

Ενώ η πόλωση άρχισε να εξασθενεί τις δεκαετίες του 1990 και του 2000, η ελληνική κρίση φαίνεται να έχει αναβιώσει πτυχές της παλιάς αντιπαλότητας αριστερά-δεξιά.

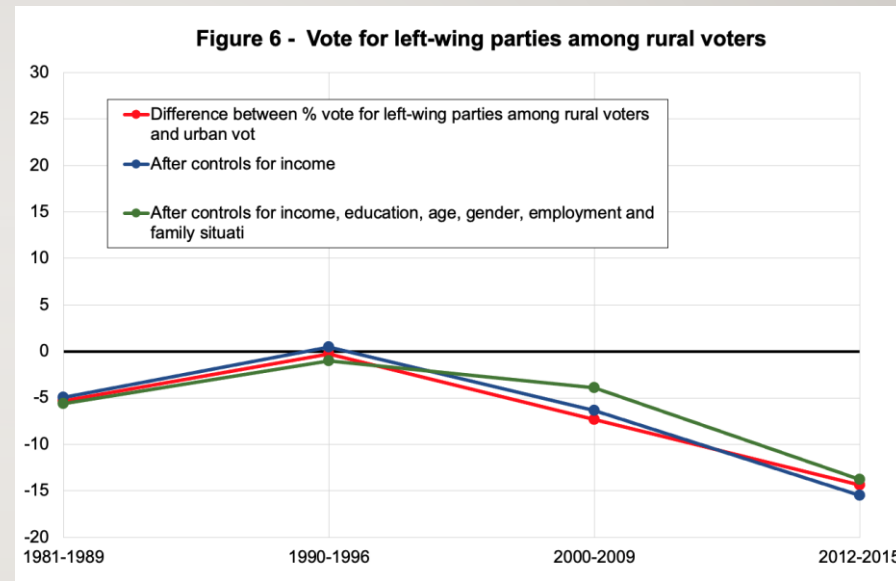
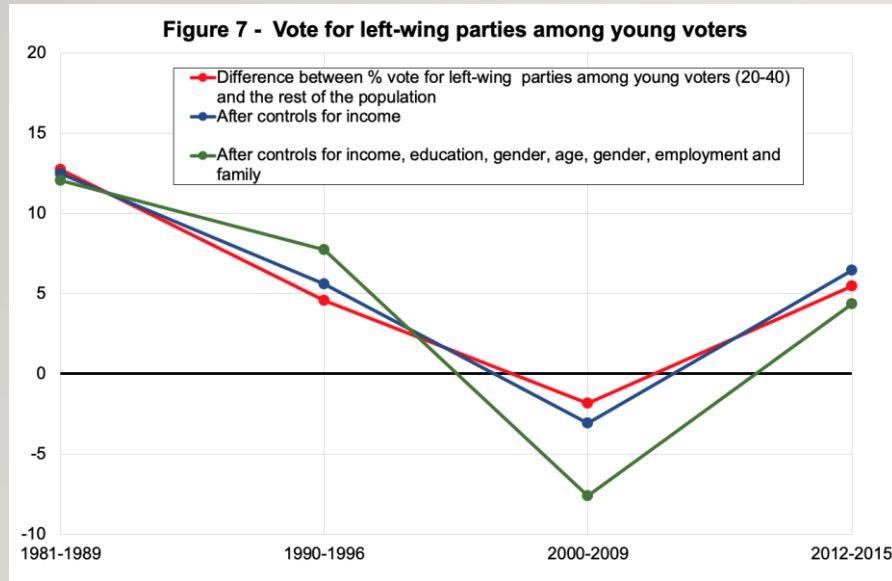
ΕΚΛΟΓΙΚΕΣ ΑΝΑΜΕΤΡΗΣΕΙΣ ΣΤΗΝ ΕΛΛΑΔΑ

Figure 3 - General elections in Greece, 1974-2023

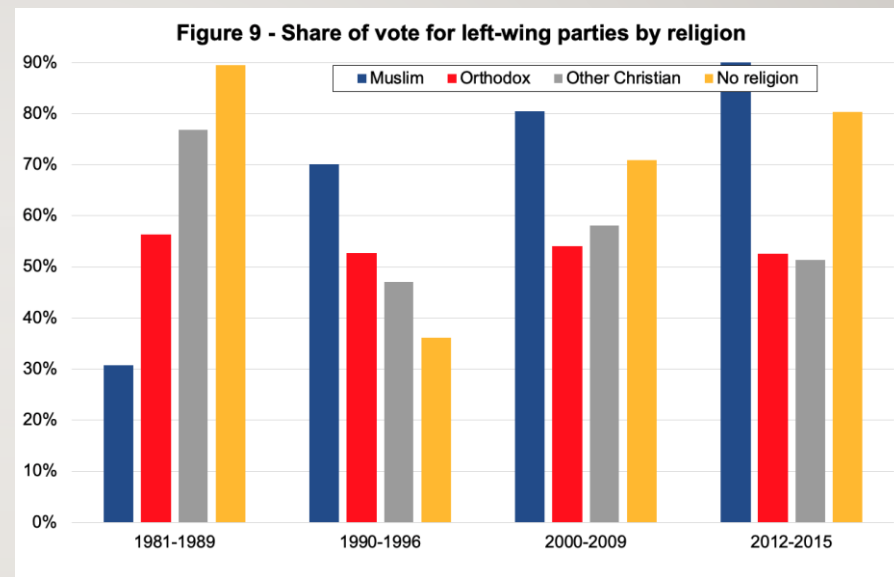
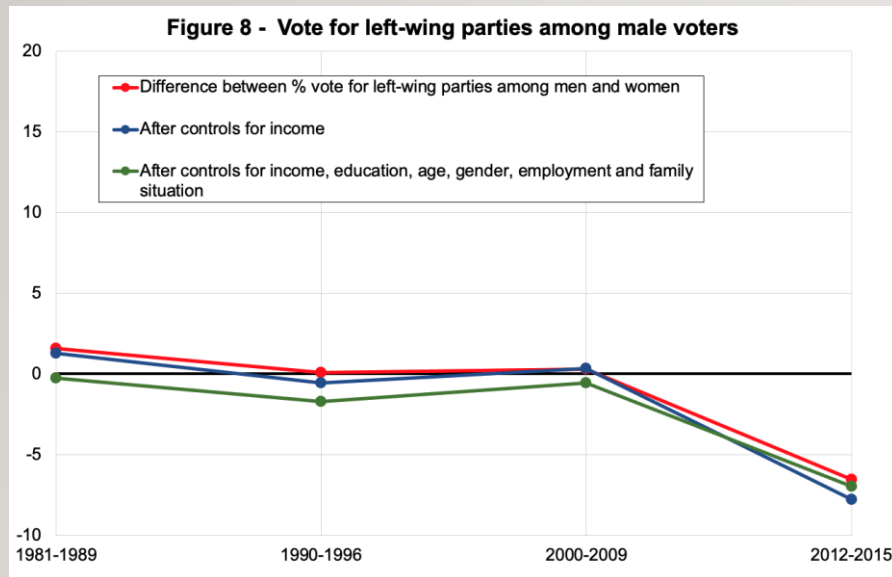




ΔΙΑΧΩΡΙΣΤΙΚΕΣ ΓΡΑΜΜΕΣ ΜΟΡΦΩΣΗΣ -ΕΙΣΟΔΗΜΑΤΟΣ



ΨΗΦΟΣ ΤΗΣ ΝΕΟΛΑΙΑΣ ΚΑΙ ΤΗΣ ΥΠΑΙΘΡΟΥ



ΑΝΔΡΙΚΗ & ΘΡΗΣΚΕΥΤΙΚΗ - ΜΕΙΟΝΟΤΙΚΗ ΨΗΦΟΣ

ΒΙΒΛΙΟΓΡΑΦΙΑ

Black, Duncan. 1948. "On the Rationale of Group Decision-making. *Journal of Political Economy*" 56(1), 23–34. <http://www.jstor.org/stable/1825026>

Jones, Matthew I., Antonio D. Sirianni and Feng Fu. 2022. "Polarization, Abstention, and the Median Voter Theorem", *Nature: Humanities and Social Sciences Communications* 9 (43). <https://doi.org/10.1057/s41599-022-01056-0>

Gethin, Amory, Clara Martínez-Toledano and Thomas Piketty (Eds.). 2021. *Political Cleavages and Social Inequalities: A Study of Fifty Democracies, 1948–2020*. Harvard University Press. <https://doi.org/10.2307/j.ctv209xnfj> (Chapters 1&2 and Chapter on Germany)

Amory Gethin and others, Brahmin Left Versus Merchant Right: Changing Political Cleavages in 21 Western Democracies, 1948–2020, *The Quarterly Journal of Economics*, Volume 137, Issue 1, February 2022, Pages 1–48, <https://doi.org/10.1093/qje/qjab036>

Mavris Y. 2012 GREECE'S AUSTERITY ELECTION *new left review* 76 july aug pp. 95-107

Stravelakis, N. (2023). From Luxemburg to Sweezy: Notes on the Intellectual Influence of Hilferding's Finance Capital. In: Dellheim, J., Wolf, F.O. (eds) *Rudolf Hilferding. Luxemburg International Studies in Political Economy*. Palgrave Macmillan, Cham. https://doi.org/10.1007/978-3-031-08096-8_3