

ΚΙΟΝΙΑ Β'

ΠΡΟΒΛΗΜΑΤΑ ΚΑΤΑΣΚΕΥΗΣ ΔΩΡΙΚΩΝ ΚΤΙΡΙΩΝ ΤΗΣ ΥΣΤΕΡΗΣ ΕΛΛΗΝΙΣΤΙΚΗΣ ΠΕΡΙΟΔΟΥ ΚΑΙ ΤΩΝ ΠΡΩΤΩΝ ΑΥΤΟΚΡΑΤΟΡΙΚΩΝ ΧΡΟΝΩΝ

Η ΠΕΡΙΠΤΩΣΗ ΤΩΝ ΔΥΟ ΝΑΩΝ ΣΤΑ ΚΙΟΝΙΑ ΤΗΣ ΝΟΤΙΑΣ ΛΑΚΩΝΙΚΗΣ

(Πίνακες 49-51)

ΠΛΑΙΣΙΟ ΙΣΤΟΡΙΚΗΣ ΤΟΠΟΓΡΑΦΙΑΣ ΤΗΣ ΠΕΡΙΟΧΗΣ ΚΙΟΝΙΑ-ΚΟΥΡΝΟΣ

Γεωγραφική θέση

Ἐνατολική Λακωνική Μάνη. Ἐνατολικά ὑψώματα νοτίων ὑπωρειῶν Κάτω Ταυγέτου: ὑψωμα Ἐγριόκαμπος (ΝΑ. ὑπώρειες) - ὑψόμ. Γ.Υ.Σ. 490 μ. Κοινότητα: Νύφι. Ἐπόσταση ἀπὸ τὸν οἰκισμό, μὲ κατεύθυνση Ν.-ΝΔ., περίπου 4 χλμ.

Κυριότερα μνημεῖα τοῦ οἰκισμένου χώρου

1. Ὑψωμα Χαλόπυργος (ὑψόμ. Γ.Υ.Σ. 481 μ.): α) Φρουριακὴ ἐγκατάσταση. β) Ἐκρόπολη. γ) Ἐχνη θεμελιώσεων οἰκοδομημάτων στὸν χῶρο τῆς ἀκρόπολης. δ) Σημαντικὸ σὲ ἔκταση κτίριο (Συνέδριον τοῦ Κοινοῦ τῶν Ἐλευθερολακῶνων;). ε) Ἐκτεταμένο νεκροταφεῖο καὶ ἔχνη μνημειακῶν κατασκευῶν στὸν χῶρο του.

2. Ὀροπέδιο Κιόνια. Ἱερό. α) Δύο δωρικοὶ ναοὶ (δίστυλος ἐν παραστάσι καὶ περίπτερος). β) Θεμελιώσεις, ἔχνη μνημειακῶν κατασκευῶν. γ) *Membra disjecta, spolia* (στῆλες, βωμοί, κιονίσκοι, βάσεις ἀγαλμάτων κ.ἄ.). δ) Δεξαμενὲς νεροῦ.

3. Θέση Κουρνός (ἀπόσταση ἀπὸ ἱερό Κιονίων, περίπου 1 χλμ.): α) Πηγὴ καὶ ἔχνη ἀπὸ τὸ σύστημα ὑδρευσης τῆς περιοχῆς (ὑδραγωγεῖο;). β) Θεμελίωση καὶ τμῆμα ΒΑ. γωνίας κρηναίας κατασκευῆς ἢ μικροῦ ἱεροῦ. —Προτεινόμενο ἀρχαῖο τοπωνύμιον: *Κουρνός* (πρβλ. Στράβων VIII 3, 13· 3, 26· 3, 27 κ.ἄ. Πausanias III, 26, 1· VIII 35, 8 κ.ἄ.).

4. Λατομεῖα ἀσβεστολίθου πρὸς Ν. ὄροπέδιον Κιονίων.

5. Ἀρχαῖος λιθόστρωτος δρόμος, σωζ. μήκ. 800-1000 μ. (συνδέει ἱερό μὲ πηγὴ).

6. Δύο ὀργανωμένες λιμενικὲς ἐγκαταστάσεις στὸν πρὸς Β ὄρμο Γιαλί (κοιν. Νύφι) καὶ στὸν πρὸς Ν. ὄρμο Σολοτέρι (κοιν. Κοκκάλα). — Προτεινόμενο ἀρχαῖο τοπωνύμιο ἀκτῆς: *sinus Aegilodes* (Πλίνιος *NH* IV.v.16).

7. Ἰχνη ἀρχαίας κατοίκησης σὲ ὀρισμένους ἀπὸ τοὺς ἐρημωμένους καὶ ἐρειπωμένους μεσαιωνικοὺς οἰκισμοὺς τῆς εὐρύτερης περιοχῆς (Ποτάμια, Νικολογωνιάνικα, Παλιόχωρα κ.ἄ.). Ἔκταση (κατὰ προσέγγιση): α) Περιοχὴ Κουρνοῦ: 25.000 τ.μ. β) Περιοχὴ Χαλόπυργου καὶ Κιονίων: 100.000 τ.μ. — Προτεινόμενη ταύτιση περιοχῆς: *Αἴγυλα*. Πρβλ. Πausanias IV 17, 1: *Ἔστι δὲ Αἴγυλα τῆς Λακωνικῆς, ἐνθα ἱερὸν ἰδρυταὶ ἄγιον Δίμητρος. Ἐνταῦθα ἐπιστάμενος ὁ Ἀριστομένης καὶ οἱ σὺν αὐτῷ...*

Προανασκαφικὸ χρονολογικὸ ἐνδεικτικὸ πλαίσιο γιὰ τὴν μνημειακὴ τοπογραφία: Β' μισὸ 2ου π.Χ. αἰ. (Κοινὸν τῶν Λακεδαιμονίων)/1ος π.Χ.-1ος μ.Χ. αἰ. (Κοινὸν τῶν Ἑλευθερολακῶνων). Ἀκμὴ ἕως τὸν 3ο αἰ. μ.Χ. (κυρίως: περίοδος Σεβήρων καὶ Καρακάλλα). Στὴν θέση τῶν δύο ναῶν στὰ Κιόνια, πιθανῶς μικρὸ ἱερὸ τῶν περιοίκων τῆς ταινιarioύ χώρας, κυρίως τῆς περιόδου 500-490 π.Χ. (ἐπιδρομὲς Μεσσηνίων). Ἀναδιοργάνωση (;) στοὺς ὕστερους ἐλληνιστικοὺς χρόνους (Ἑλευσίνιον). Παράλληλα: Ἀνδανία (Πaus. IV 26, 7-8· 33, 4-6. *IG* V 1 1390 = *SEG* III 322, XI 978, XXVI 469. Στίχος 31: *εἶπεν ἂ ἰέρεια τᾶς Λάματρος τᾶς ἐφ' ἵπποδρομῷ εἶπεν ἂ τᾶς ἐν Αἴγυλα*. Sokolowski, *LSCG* 1969, ἀριθ. 65: 92/1 π.Χ.).

Βιβλιογραφία. Συγκεντρωμένη βιβλιογραφία βλ. στὴν μελέτη Λ. Μόσχου - Τ. Μόσχου, Κιόνια Α'. Μιά τοπογραφικὴ καὶ ἀρχιτεκτονικὴ ἔρευνα. *Πελοποννησιακά* Π', 1979, 72-144 (πίν. Α' - ΣΤ'): Ἱστορικὴ τοπογραφία καὶ ἀρχιτεκτονικὴ μελέτη τοῦ δίστυλου ἐν παραστάσι ναοῦ, μὲ πρόταση γιὰ τὴν νέα ἀναπαράστασή του. Πρώτη δημοσίευση (σχέδια καὶ ἀναπαραστάσεις τοῦ ἀρχιτέκτονα E. Landron, χωρὶς σχολιαστικὸ κείμενο): Philippe Le Bas, *Voyage archéologique en Grèce et en Asie Mineure, fait par ordre du gouvernement français pendant les années 1843 et 1844* (et publié sous les auspices du ministère de l'instruction publique par Philippe Le Bas avec la coopération d'Eugène Landron). Itinéraire, Monuments figurés, Inscriptions, I-III, 1-2, in 4^o. *Architecture*, in 2^o. 6 tomes, Paris, Firmin Didot (1847/1848) (-1877). *Péloponnèse*: pl. 1-10, II, 1-12 (α' ἔκδοσις in folio 1847-1848). Ἐπανέκδοσις μὲ σύντομο σχολιασμό: S. Reinach, *Bibliothèque des monuments figurés* I (Paris 1888) (IV. *Architecture*, II. Série, Péloponnèse, 138, pl. 1-11). Στὴν δαπάνη γιὰ τὴν ἔρευνα ὡς πρὸς τὸν περίπτερο ναὸ συνέβαλε τὸ Ἰδρυμα «Α. Σ. Ὁνάσις». Συμπληρωματικὴ βιβλιογραφία: Ἀναφορὰ στοὺς ναοὺς βλ. apud W. B. Dinsmoor, *The Architecture of Ancient Greece* (1950), 268 (ναὸς Β), 270 (ναὸς Α). A. W. Lawrence, *Greek Architecture*³ (1973), 208 (ναὸς περίπτερος). H. Büsing, *Die griechische Halbsäule* (Wiesbaden 1970), 51.

A. ΜΟΣΧΟΥ-ΤΣΙΩΜΗ-Τ. Ν. ΜΟΣΧΟΥ

ΟΙ ΔΥΟ ΔΩΡΙΚΟΙ ΝΑΟΙ ΣΤΟ ΙΕΡΟ ΤΩΝ ΚΙΟΝΙΩΝ

Ἀπὸ τὴν κατασκευὴν στὴν μορφὴ

Ἡ ἀνακοίνωση ἐστιάζεται στὴν ἐπανεξέταση τῆς ἀρχιτεκτονικῆς ἀποκατάστασης τῶν δύο δωρικῶν ναῶν στὰ Κιόνια. Ἡ ἰδιαίτερα προσεγγμένη καὶ σημαντικὴ ἐργασία τοῦ ἀρχιτέκτονα E. Landron (1816 [1820;]-1895) ἐπανακρίνεται σύμφωνα μὲ τὶς σύγχρονες προσεγγίσεις ὡς πρὸς τοὺς κατασκευαστικοὺς τρόπους καὶ μεθόδους τῆς ἀρχαίας ἐλληνικῆς ἀρχιτεκτονικῆς. Ἀπὸ τὴν ἐπιτόπια ἔρευνα στοὺς δύο ναοὺς προκύπτει ὅτι οἱ ἀναπαραστάσεις Landron ἐξαντλοῦνται στὸν μὲ ἔμφαση ὑπερτονισμό τῶν ἐξωτερικῶν

μελῶν τῶν δύο κτιρίων: ὅπου τὰ *in situ* μέλη κρίνονται ἀνεπαρκή, ἢ τελικὴ μορφολογικὴ πρότασή του βασίζεται στὶς ἀποκρυσταλλωμένες ἀρχιτεκτονικὲς ἀπόψεις τῆς ἐποχῆς καὶ τῆς σχολῆς στὴν ὁποία ἀνήκει (τυποποίηση, κανόνες κτλ.). Παράλληλα, πολλὰ ἀπὸ τὰ ἀρχιτεκτονικὰ στοιχεῖα ἀναπροσαρμύζονται, ὀρισμένα ἀπὸ αὐτὰ προβάλλοντα ἐπιλεκτικὰ, ἐνῶ ἄλλα στοιχεῖα ἀγνοοῦνται σκόπιμα. Ἡ σχεδιαστικὴ τελειότητα παίζει μεγάλο ρόλο καὶ οἱ ἀναπαραστάσεις Landron στοχεύουν σὲ μὴ φωτογραφικὴ ἀπεικόνιση τῆς ἐπιδερμίδας τοῦ οἰκοδομήματος, γιὰ τὸ ὅποιο, πάντως, εἶναι προαποφασισμένο πὼς ἀνήκει σὲ ἕναν χρονολογικὰ καθορισμένο «καθαρόαιμο» ἀρχιτεκτονικὸ ρυθμὸ (5ος ἢ 4ος αἰ. π.Χ.). Πιστεύουμε πὼς σήμερα, 140 χρόνια μετὰ τὴν σχολὴ Landron, μὲ νέα μεθοδολογικὰ ἐργαλεῖα στὴν διάθεσή μας καί, κυρίως, ἀπαλλαγμένοι πλέον ἀπὸ ἔμμενες ἰδέες ὡς πρὸς τὴν αἰσθητικὴ «καθαρότητα» τῶν ἐλληνικῶν ρυθμῶν, ἔχουμε τὶς —ἐμπειρικὲς καὶ θεωρητικὲς— δυνατότητες νὰ διατυπώσουμε ἐκεῖνες τὶς ἐπιστημονικὲς προτάσεις πού σχετίζονται μὲ τὸν τρόπο συνάρθρωσης, τὴν συγκρότηση καὶ τὴν τελικὴ ἀποκατάσταση τῶν διαφόρων μελῶν τῆς κατασκευῆς, χρησιμοποιώντας τὰ σωζόμενα ἐπιτόπια στοιχεῖα καὶ μόνον αὐτά. Γιὰ μία περισσότερο ἀντικειμενικὴ ἀναπαράσταση, προτεραιότητα δίνεται στὶς *τομὲς* κάθε εἶδους, σὲ διάφορα σημεῖα τῶν δύο κτιρίων. Ἐρευνώντας καὶ προσπαθώντας ὥστε τὸ κάθε *in situ* μέλος νὰ βρεῖ τὴν λογικὴ θέση του στὸ σύνολο τῆς κατασκευῆς, καταλήγουμε μὲ πολὺ μεγαλύτερη πιστότητα στὴν ἀρχικὴ μορφή τῶν κτιρίων καὶ σὲ τελικὰ συμπεράσματα ὡς πρὸς τὴν μορφολογία καὶ τὶς ἀναλογίες τους (συμπεράσματα, πού βέβαια πολλὲς φορές δὲν συμφωνοῦν μὲ τὶς προδιαγραφῆς τοῦ Βιτρούβιου...). Ἡ ἀντίστροφη λοιπὸν διαδικασία, ἀπὸ τὰ μέσα πρὸς τὰ ἔξω ἢ ἀπὸ τὴν κατασκευὴ στὴν μορφή, πιστεύουμε πὼς πρέπει νὰ εἶναι ὁ σύγχρονος ἐπιστημονικὸς τρόπος γιὰ τὸν συστηματικὸ ἔλεγχο καὶ τὴν ἐπανεξέταση ὅλων τῶν παλαιῶν δημοσιευμένων ἀναπαραστάσεων. Σημειώνουμε, πάντως, πὼς ἡ προσφορά στὴν ἱστορία τῆς ἀρχιτεκτονικῆς τῶν ἀναπαραστάσεων Landron εἶναι σημαντικὴ ὡς πρὸς τὸ γεγονός ὅτι πολλὰ ἀπὸ τὰ μέλη τῶν δύο δωρικῶν ναῶν στὰ Κιόνια ἔχουν χαθεῖ ἢ καταστραφῆ (κυρίως τὰ κιονόκρανα, τὰ ἐπικράνα τῶν παραστάδων, ἀλλὰ καὶ διάφορα ἄλλα ἐνδεικτικὰ στοιχεῖα).¹ Σῶζονται ὅμως καὶ πλῆθος ἄλλα στοιχεῖα τὰ ὁποῖα ἢ σχολή, πού ἐδῶ ἐκπροσωπεῖ ὁ E. Landron, ἀποσιωπᾷ. Κυρίως αὐτὰ τὰ στοιχεῖα προσπαθήσαμε νὰ ἐντοπίσουμε καὶ νὰ καταγράψουμε, ὥστε νὰ βροῦν τὴν δικαιοματικὴ θέση τους στὸν σύνολο ὀργανισμό τῶν δύο οἰκοδομημάτων.

Ἡ προσκόμιση νέων στοιχείων πού προέκυψαν ἀπὸ τὴν προανασκαφικὴ ἐπιτόπια ἔρευνα εἶναι σημαντικὴ. Στὴν ἀνακοίνωση θὰ περιοριστοῦμε σὲ ὀρισμένα χαρακτηριστικὰ κατασκευαστικὰ στοιχεῖα τῶν δύο δωρικῶν κτιρίων, ἐνῶ τὰ χρονολογικὰ παράλληλα διαπραγματευόμεστε ἐκτενέστερα ἄλλοῦ.

Ἐπίτιλος ἐν παραστάσι ναός

Διαστάσεις τοιχοβάτη : 5,09×7,24 μ.

Ἐλικὸς: σκληρὸς φαιὸς ἀσβεστόλιθος ἀπὸ τὰ λατομεῖα τῆς περιοχῆς.

Προτεινόμενη χρονολόγησις: Περίοδος Ὀκταβιανοῦ Αὐγούστου (μετὰ τὸ 21 π.Χ.,

1. Γιὰ τὰ ἀκρωτήρια πού σχεδίασε ὁ E. Landron (Le Bas, *Architecture* II.5 καὶ II.11), βιβλιογραφικὲς παραπομπές βλ. στὸ Κιόνια Α', δ.π., 111-112, σημ. 1. Κυρίως, H. Lauter-Bufé, *AM* 89, 1974, 205-230, ἰδ. 216-218, 223-224.

όποτε ἡ διοικητικὴ ἀναδιοργάνωση τοῦ Κοινοῦ τῶν Ἐλευθερολακόνων ἀπὸ τὸν αὐτοκράτορα: πρβλ. Στράβ. VIII 5, 5=C 366) ἢ Τιβερίου (14-37 μ.Χ.).

Θὰ σταθοῦμε μόνο σὲ δύο εἰδικῶς ἐνδιαφέροντος κατασκευαστικὲς λεπτομέρειες, ποὺ δείχνουν ἢ μία τὴν διαμόρφωση τῆς κορυφῆς τοῦ ἀετώματος καὶ ἢ ἄλλη τὴν διατήρησιν μὲ τοὺς δόμους τοῦ νότιου τοῖχου τοῦ σηκοῦ:

- Τὸ ἀρχιτεκτονικὸ μέλος ποὺ διαμόρφωνε τὴν κορυφὴ τοῦ ἀετώματος² βρέθηκε πεσμένο ἐπιτόπου στὴν νοτιοανατολικὴ γωνία τοῦ κτιρίου. Ἐνσωμάτωνε στὸν ἴδιο λίθο λαξευμένη τὴν ἐπαετίδα καὶ τὸ καταέτιο γείσο· ταυτόχρονα, διαμόρφωνε τὴν ἐπιφάνεια ποὺ ἦταν ἀπαραίτητη γιὰ τὴν ἔδραση τοῦ ἀκρωτηρίου ποὺ ἐπέστεφε τὴν κορυφὴ τοῦ ἀετώματος τῆς ἀνατολικῆς πλευρᾶς.

- Τὸ ἀρχιτεκτονικὸ μέλος ποὺ διαμόρφωνε τὸ κάτω μισὸ τῆς παραστάδας τῆς νοτιοανατολικῆς γωνίας τοῦ σηκοῦ, βρέθηκε ἐπίσης ἐπιτόπου καὶ εἶναι ἀκέραιο.³ Ἔχει τρεῖς λείες πλευρῆς, ἐπεξεργασμένες μὲ τὸ λίστρο: τὴν πρὸς Α., τὴν ἐξωτερικὴ πρὸς Ν. καὶ τὴν ἐσωτερικὴ πρὸς τὸν πρόδομο τοῦ σηκοῦ, ἢ ὅποια ἀντίκριζε τὸν κίονα τῆς πρόστασης. Ἔχει σχῆμα Γ, μὲ τὶς ἐσωτερικὲς πλευρῆς τοῦ Γ πολὺ ἀδρᾶ λαξευμένες (χονδροπελέκημα μὲ τὸ βελόνι). Συναρμόζεται μὲ τὶς λιθοπλίνθους τῶν στρώσεων τοῦ νότιου τοῖχου τοῦ σηκοῦ, ποὺ ἔρχονται σὲ ἐπαφὴ μὲ τὴν πίσω πλευρὰ τῆς. Ἀπὸ αὐτὲς τὶς λιθοπλίνθους, ἐπιτόπου ὑπάρχει ὁ ὀρθοστάτης τῆς πρώτης στρώσης, μὲ λαξευμένη ἐπίσης σὲ σχῆμα Γ τὴν ἐσωτερικὴ γωνία ἐπαφῆς μὲ τὴν παραστάδα, σὲ ὅλο τὸ ὕψος τῆς πλίνθου. Τὰ σκέλη τῶν δύο Γ τῶν ἐπιφανειῶν ἐπαφῆς παραστάδας καὶ πλίνθου ἐφάπτονται, ὥστε νὰ σχηματίζεται ἓνα κλειστὸ ὀρθογώνιον σχῆμα.⁴

Ὁ περίπερος ναὸς (Πί ν. 49-51)

Τὸ δωρικὸ αὐτὸ κτίριον παρουσιάζουμε γιὰ πρώτη φορά στὴν σημερινὴ ἀνακοίνωση τοῦ Συνεδρίου.

Ἐτικὸ: ὅπως καὶ τοῦ μικροῦ διστύλου ἐν παραστάσι ναοῦ.

Ἀπὸ τὶς ἐπιτόπιες μετρήσεις ποὺ πραγματοποιήσαμε, μὲ τὴν μεγαλύτερη δυνατὴ ἀκρίβεια, σὲ ὅλα τὰ ἐπιφανειακὰ ἀρχιτεκτονικὰ μέλη τοῦ ναοῦ, πιστοποιοῦμε τὰ παρακάτω κυριότερα στοιχεῖα:

Διαστάσεις εὐθυνηρίας: 8,40×9,96 μ.

Διαστάσεις στυλοβάτη: 8,05×9,60 μ.

Διαστάσεις τοιχοβάτη σηκοῦ: 5,20×5,61 μ.

Προτεινομένη χρονολόγησις: Β' μισὸ τοῦ 2ου π.Χ. αἰῶνα. (Μετὰ τὸ 146 π.Χ., περίοδος συγκρότησης τοῦ Κοινοῦ τῶν Λακεδαιμονίων).

Ἀπὸ τὰ ἴχνη ἔδρασης τῶν κίωνων στὸν στυλοβάτη, κυρίως τῆς βόρειας πλευρᾶς, συνάγομε ἐπτὰ κίονες γιὰ τὶς μακρῆς πλευρῆς καί, ἀναλογικὰ, ἕξι κίονες γιὰ τὶς μικρῆς πλευρῆς, ἀνατολικὴ καὶ δυτικὴ (ὁ στυλοβάτης τῆς ἀνατολικῆς πλευρᾶς λείπει ἐντελῶς, ἐνῶ ὁ στυλοβάτης τῆς δυτικῆς πλευρᾶς εἶναι θαμμένος κάτω ἀπὸ τὸ οἰκοδομικὸ ὕλικὸ τῆς ἀνωδομῆς τοῦ κτιρίου· τέλος, ὡς πρὸς τὸν στυλοβάτη τῆς νότιας πλευρᾶς, ἓνα τμημα

2. Κίονια Α', ὁ.π., Ἀρχιτ., 105, 110-111 καὶ Πίν. Γ' 2, Θ', ΙΓ' 1.

3. Ὁ.π., 102-104 καὶ Πίν. Ζ' 2, Θ', Γ', ΙΣΤ'. Πρβλ. σχέδ. Landron, *Architecture* II.2 καὶ II.5.

4. R. Vallois, *Le portique de Philippe, Delos* VII, I, 37, fig. 40-43. Martin, *Manuel*, 476, γιὰ παραδείγματα 4ου καὶ 3ου αἰ. π.Χ.: βλ. καὶ σημ. 2, 5.

του λείπει έντελῶς, ἕνα τμήμα εἶναι καλυμμένο ἀπὸ τὸ πεσμένο οἰκοδομικὸ ὕλικό καὶ ἕνα ἄλλο τμήμα του καλύπτεται ἀπὸ τοὺς πυκνοὺς θάμνους) (Πί ν. 51,1).

Τὰ μεταξόνια τῶν κίωνων πιστοποιοῦνται ἀπὸ τὸ ἐπιστύλιο τοῦ πτεροῦ ποῦ σώζεται πεσμένο ἐπιτόπου, ὅπως καὶ τὸ γωνιακὸ μεταξόνιο, ἀπὸ τὸ ἐπιστύλιο τῆς νοτιοδυτικῆς γωνίας ποῦ ἀνήκε στὴν δυτικὴ πλευρὰ καὶ τὸ ὁποῖο διασώζει τὴν διαμόρφωση τῆς γωνίας του σὲ σχῆμα Γ. Ἔτσι γίνεται φανερὸς καὶ ὁ τρόπος συναρμογῆς του σὲ ὀρθή γωνία μὲ τὸ ἐπιστύλιο τῆς νοτίας πλευρᾶς (Πί ν. 49,1)⁵. Ἔχουμε συλλέξει δλοκληρωμένα μετρικὰ στοιχεῖα καὶ ἔχουμε καταλήξει στὴν ἀνάλυση τῶν ἀναλογιῶν τοῦ κτιρίου. Ἐπειδὴ ὁ χρόνος μας ἐδῶ εἶναι περιορισμένος, τὰ ζητήματα αὐτὰ διαπραγματευόμαστε σὲ ἰδιαίτερο δημοσίευμα, στὸ ὁποῖο, ἐξἄλλου, συνεξετάζονται τὰ χρονολογικὰ προβλήματα καὶ τῶν δύο δωρικῶν ναῶν στὸ ἱερὸ τῶν Κιονίων. Ἐδῶ, θὰ σταθοῦμε γιὰ λίβηματα καὶ τῶν δύο δωρικῶν ἰδιαίτερα χαρακτηριστικῶν μελῶν τοῦ περιπτέρου γο στὴν παρουσίαση ὀρισμένων ἰδιαίτερα χαρακτηριστικῶν μελῶν τοῦ περιπτέρου ναοῦ καὶ θὰ δεῖξουμε τὴν θέση τους στὴν σύνολη κατασκευή, καθὼς καὶ τὸν λειτουργικὸ ρόλο τους.

Σημαντικὴ ἰδιαιτερότητα⁶ παρουσιάζουν τὰ τέσσερα γωνιακὰ ὑποστηρίγματα, ποῦ συντίθενται ἀπὸ ἕναν ὀρθογώνιο πεσσὸ καὶ ἕναν ἡμίκονο στὸ πίσω μέρος του. Ἔτσι, μία κατὰ μέτωπο⁷ ἄποψη τοῦ ναοῦ δίνει τὴν ψευδῆ ἐντύπωση ἑνὸς τετρακονίου in antis κτιρίου, ἕνα ἀρχιτεκτονικὸ εἶδος ποῦ εἶναι ἀρκετὰ σπάνιο, πάντως ὁμως ὑπαρκτὸ στὴν ἑλληνικὴ ἀρχαιότητα.⁸

Τὸ σύνθετο ἐπιστόλιο

Ἔχει διαστάσεις $1,54^5 \times 0,41^5 \times 0,32$ μ. καὶ ἐνσωματώνει στὴν πάνω ἐπιφάνειά του τμήμα τῆς ὑπερκειμένης ζωφόρου, ὕψους 0,03 μ. Τὸ ἰδιόμορφο αὐτὸ ἐπιστύλιο εἶναι μοναδικό, σὲ ἀντίθεση μὲ τὰ ἀπλά ἐπιστύλια, ἀπὸ τὰ ὁποῖα σώζονται ἀρκετὰ. Τὸ ἀποτελεσμα ποῦ δημιουργεῖται μὲ τὴν παράθεση ἑνὸς ἀπλοῦ ἐπιστυλίου καὶ ἑνὸς ἐπιστυλίου ποῦ συσσωματώνει τμήμα τῆς ζωφόρου, εἶναι τεθλασμένος ἀρμὸς ἐπαφῆς μεταξὺ τῆς ἄνω ἐπιφάνειας τοῦ ἐπιστυλίου καὶ τῆς ζωφόρου (Πί ν. 49,2). Πιστεύουμε πὼς πρόκειται γιὰ μιά ἠθελημένη κατασκευαστικὴ ἰδιοτυπία, ποῦ στοχεύει στὴν πρόσθετη διασφάλιση τοῦ θριγκοῦ ἀπὸ ὀριζόντιες ὀθήσεις. Δὲν μπορέσαμε νὰ ἐπισημάνουμε τὸ ὑπόλοιπο τμήμα τῆς ζωφόρου, ὕψους 0,33 μ., τὸ ὁποῖο ἐδραζόταν σὲ ἕνα τέτοιο ἐπιστύλιο, ἐνῶ ἔχουμε ἐπισημάνει πολλὰ ἄλλα τμήματα ζωφόρου, τὰ ὁποῖα ἀντιστοιχοῦν σὲ ἀπλά ἐπιστύλια καὶ ἔχουν ὕψος 0,36 μ.

Ἐντίθημα καὶ φατνωματικὴ ὀροφή

Ἐντίθημα ποῦ ἀντιστοιχεῖ στὴν πίσω ὄψη τῆς ζωφόρου τῶν μικρῶν πλευρῶν καὶ χρησίμευε γιὰ τὴν ἔδραση τῆς φατνωματικῆς ὀροφῆς. Οἱ διαστάσεις του εἶναι $0,22 \times 0,46 \times$

5. Vallois, ὁ.π., 69, fig. 87.

6. Γιὰ ἐπιδράσεις ἀπὸ τὴν πολεματικὴ Αἴγυπτο, βλ. Laurence 208, σημ. 8. Ναὸς Ἀφροδίτης-Ἀρσινόης στὸ ἀκροτήριο Ζεφόριον, κοντὰ στὴν Ἀλεξάνδρεια (περ. 270 π.Χ.): A. Aurès, *RA* 19, 1869, 270. Πρβλ. *AZ* 1866, πίν. CCX.

7. Διαφορετικὰ στὸν Dinsmoor 268: "in such a way as to be visible only from the flank". Ὁ Dinsmoor ἄγνοεῖ τὴν τοπογραφία τοῦ ἱεροῦ.

8. Πιθανῶς τετρακονίονες ἐν παραστάσι οἱ στοῆς στὸν ναὸ τῆς Ἀρτέμιδος στοὺς Λουσοὺς τῆς Ἀρκαδίας (4ος ἢ 3ος αἰ. π.Χ.): W. Reichel - A. Wilhelm, *ÖJh* IV, 1901. Ναὸς Καβειρῶν στὴν Δῆλο (περ. 179 π.Χ.), F. Chapoutier, *EAD* XVI, 1935.

0,74 μ. (Πί ν. 49,3). Το πάχος του αντίθηματος, 0,22 μ., άθροισόμενο με το πάχος της ζωφόρου 0,19 μ., μάς δίνει το πάχος που έχει το επιστύλιο 0,41 μ. Το αντίθημα αυ- νιες κοιλότητες, διαστάσεων 0,12×0,06×0,07 μ., οι όποιες ως προς την θέση τους αντι- τμημα λιθόπλακας φατώματος που έντοπισαμε, μάς δόηγησε στο συμπέρασμα τόσο για την μορφή της φατνωματικής όροφης, όσο και για τον τρόπο έδρασης και σύνδεσής της με το αντίθημα. Οι λιθόπλακες της φατνωματικής όροφης, πάχους 0,17 μ., είχαν το πλάτος δύο τριγύφων και μιās μετόπης του σηκού: στά τρίγλυφα του σηκού, πλάτους όρθογωνική κοιλότητα (φάτνωμα). Οι δοκίδες της φατνωματικής πλάκας εισχωρούν στις ύποδοχές του αντίθηματος και διασφαλίζουν πρόσθετη αντίσταση σε όριζόντιες ώθήσεις (Πί ν. 50,2).

Το άνοιγμα που γεφυρώνεται με τις φατνωματικές λιθόπλακες είναι 1,55μ. για το πλατύτερο πτερό των μικρών πλευρών και 0,98 μ. για το στενότερο πτερό των μακρών πλευρών. Στις μακρές πλευρές του πτερού έχουμε διαφορετικό πλάτος ζωφόρου (0,25 μ.) και αντίθημα από άπλο όρθογωνικό λίθο πάχους 0,16 μ. Αυτό σημαίνει ότι στά πλαϊνά πτερά, μικρότερου άνοιγματος (0,98 μ.), ή φατνωματική όροφη έδραζόταν άπλως και μά- λιστα σε αντίθημα μικρότερου πάχους, χωρίς πρόσθετες διασυνδέσεις. Άντιθετα, ή ζωφόρος είναι σημαντικά παχύτερη στις μακρές πλευρές (0,25 μ.): κατασκευαστική ιδιο- μορφία, που όμως είναι άπαραίτητη γιατί δέχεται την έδραση του υπερκειμένου κεκλι- μένου γείσου των μακρών πλευρών, που είναι όγκοδέστερο και κατά πολύ βαρύτερο από το όριζόντιο γείσο των άετωματικών μικρών πλευρών.

Έδω πρέπει νά διακρίνουμε τις άλληλοσυγκρουόμενες λειτουργίες της όροφης των πτερών των δύο πλευρών. Μικρή πλευρά: μεγαλύτερο άνοιγμα προς κάλυψη, με λε- πτότερο και έλαφρότερο γείσο. Άντιμετώπιση: παχύτερο αντίθημα έδρασης φατνωμα- τικής όροφης και λεπτότερη ζωφόρος, άφου φέρει γείσο λεπτότερο και μικρότερου βάρους. Μακρά πλευρά: μικρότερο άνοιγμα προς κάλυψη και γείσο βαρύτερο και όγκο- δέστερο. Άντιμετώπιση: λεπτότερο αντίθημα έδρασης φατνωματικής όροφης και πα- χύτερη ζωφόρος, άφου φέρει γείσο όγκοδέστερο και μεγαλύτερου βάρους.

Γωνία άετώματος

Ίδιαίτερο ένδιαφέρον παρουσιάζει το μονόλιθο άρχιτεκτονικό μέλος που διαμορφώνει την βορειοανατολική γωνία του άετώματος. Έχει διαστάσεις, κατά την έπιφάνεια έδρά- σεως, 0,665×0,755 μ., ένδω ή πάνω έπιφάνειά του είναι κεκλιμένη, γιατί συντηρεί και διαμορφώνει την κλίση του άετώματος (Πί ν. 49,4). Συνολικά, αυτό το μέλος συσσωμα- τώνει το όριζόντιο γείσο της άετωματικής πλευράς του πτερού, το όριζόντιο γείσο της μακράς βόρειας πλευράς, και έχει ειδική έγκοπή κατά το πάχος για την ύποδοχη και σύνδεση με το καταέτιο γείσο της ανατολικής πλευράς. Τέλος, προς την έσωτερική γω- νία του πτερού διαμορφώνει έγκοπή σχήματος Γ και έξασφαλίζει χώρο για την έδραση της γωνιακής φατνωματικής πλάκας που εδράζεται πίσω από τά γείσα των πτερών. Με εύφυα και οικονομία συναρθρώνει τέσσερα διαφορετικά στοιχεία της άνωδομής με διαφορετικές λειτουργίες (Πί ν. 51,2)

Η συναγωγή της κλίσης του άετώματος 1/5,25 ήταν άπλη, αλλά ιδιαίτερα πολύτι- μη ως πληροφορία για την άναπαράσταση της ξύλινης στέγης.

κίονες,¹² ένα είδος ύποτυπώδους ιωνικής βάσης στην οποία εδράζονται οι κίονες,¹³ μετακίονια που περιλαμβάνουν δύο τρίγλυφα και τρεις μετόπες, μικρή κλίση ατώματος, και γείσα ιωνικά, είναι γενικά χαρακτηριστικά για την αρχιτεκτονική αυτών των χρόνων. Ο δωρικός ρυθμός ενσωματώνει ένα πλήθος στοιχεία ιωνίζοντα.¹⁴

Όπως προς τὸν περίτερο ναό, γιὰ τὴν ἐποχὴ του, εἶναι αὐτὸ πού θά λέγαμε σήμερα ἕνα μοντέρνο κτίριο: τὰ ἰσότιμα περιστύλια, τὸ περίπου τετράγωνο σχῆμα τῆς κάτοψης, ὁ σηκὸς πού ἔχει τὴν μνημειακὴ καὶ ἐπιβλητικὴ προσπέλαση τῶν κλασικῶν χρόνων, ἂν δὲν εἶναι ἕνας νεωτερισμὸς τῆς ἐποχῆς αὐτῆς, μᾶς ἐπαναφέρει πάντως τὴν μνήμη τοῦ τετράγωνου μεγάρου. Συμπερασματικά, μπορούμε νὰ υποθέσουμε πὼς ἐδῶ ἔχουμε ἕνα νέο κτίριο, πού ἀπομιμείται τὸ σχῆμα ἐνὸς προγενέστερου: ἴσως τὸ μέγαρον ἐνὸς ἀρχαίου Ἐλευσίνιου (Αἴγιλα; Πaus. IV 17, 1)—ἀλλὰ μὲ ὅλους τοὺς νεωτερισμοὺς τῆς ὑστερῆς ἑλληνιστικῆς περιόδου, στὴν ὁποία χρονολογικὰ ἀνήκει.

Ὅσο γιὰ τὸν ναῖσκο, τὸ δίστυλο ἐν παραστάσι κτίριο—γιὰ τὸ ὁποῖο πιστεύουμε πὼς εἶναι μεταγενέστερο τοῦ περιπτερου—ἢ ταύτισή του ἐξαρτᾶται σχεδὸν ἀπόλυτα ἀπὸ τὴν ἐρμηνεία τοῦ ἐπιδαπέδιου ὀγκολίθου (βωμοῦ; σχήματος ὀρθογώνιου παραλληλεπιπέδου, πού σώζεται στὴν νοτιοδυτικὴ γωνία τοῦ σηκοῦ (βλ. Κίονια Α', 100-101 καὶ Πίν. Η' β, ΙΔ', ΙΕ', ΙΣΤ', ὡς πρὸς τὴν τοποθέτησή του).

Τελειώνοντας, θὰ θέλαμε νὰ σημειώσουμε καὶ γιὰ τὰ δύο κτίρια πὼς, τόσο ἡ κατασκευὴ τους ὅσο καὶ ἕνα πλήθος μορφολογικῶν στοιχείων, μᾶς παραπέμπουν σὲ ἑλληνικὰ καὶ μικρασιατικὰ ἀρχιτεκτονικὰ ἐργαστήρια καὶ, ἰδιαίτερα, στὴν Δῆλο καὶ τὴν Πελοπόννησο.

ΤΑΚΗΣ Ν. ΜΟΣΧΟΣ

κὴ καταγωγὴ τῶν συνδέσμων μὲ ἄγκιστρα, ἢ ἐφαρμογὴ τους στὴν βάση τοῦ ἀφιερώματος τῶν Λακεδαιμονίων στοὺς Δελφούς. Βλ. Martin, 279· ἐπίσης, 241, σημ. 1-5.

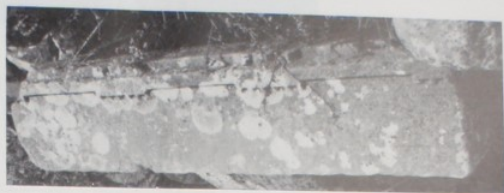
12. Martin, 480 καὶ σημ. 1: ἑλληνιστικὴ περίοδος (στοὺς Μιλήτου, Μαγνησίας Μαιάνδρου): αὐτοκρατορικὴ περίοδος (Ἀφροδισιάς, ἀγορὰ Σμύρνης). Παραδείγματα βλ. κυρίως στὸν Büsing (δ.π.). Γόρτυνη: Ἀπόλλων Πύθιος, μετατροπὴ περ. 200 π.Χ. (L. Savignoni, Il Pythion di Gortyna, *MonAnt* XVIII, 1907, 181)

13. Πύθιον Δήλου: R. Vallois, *Architecture hellénique et hellénistique à Délos* I (1944), 278, fig. 3. Ὁ ἴδιος, *Constructions antiques de Délos. Documents* (1953), πίν. V, VI. Ναὸς Διονύσου στὸ Πέργαμον (περ. 200 π.Χ.): *AcP* (1855).

14. Γιὰ τὴν ὑστερὴ ἑλληνιστικὴ περίοδο βλ. Dinsmoor, κεφ. 7 καὶ Laurence, κεφ. 19. Robertson, *Greek and Roman Architecture* (1974), κεφ. 10, 158-160. Ἐνα ἀπὸ τὰ παλαιότερα παραδείγματα, τὸ Ὀλυμπεῖον στὸν Ἀκράγαντα (βλ. M. Bell, *AJA* 84, 1980, 359-372· ἰδ. 368), ὁ Θεηκολεὼν στὴν Ὀλυμπία κ.ά.



1



2



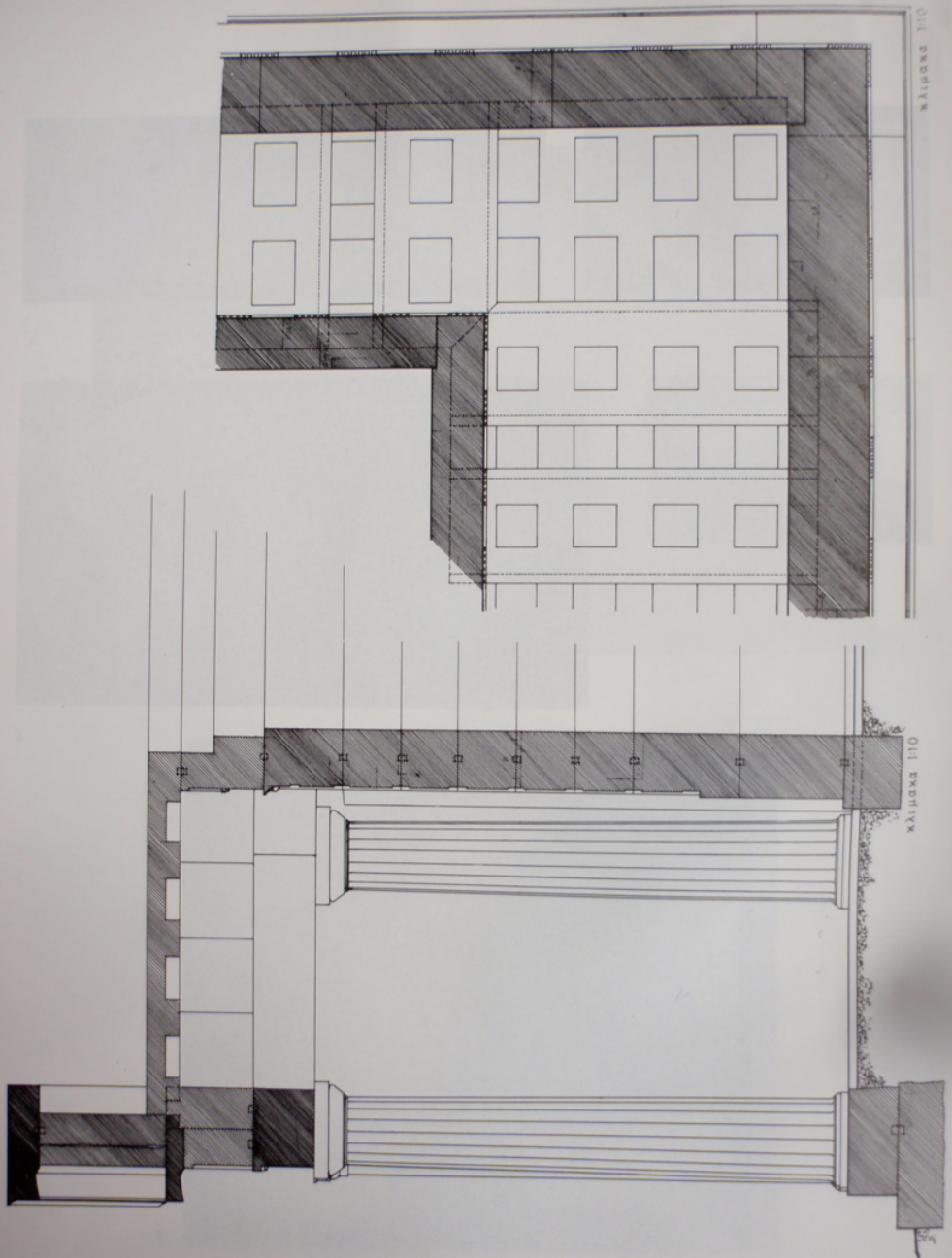
3



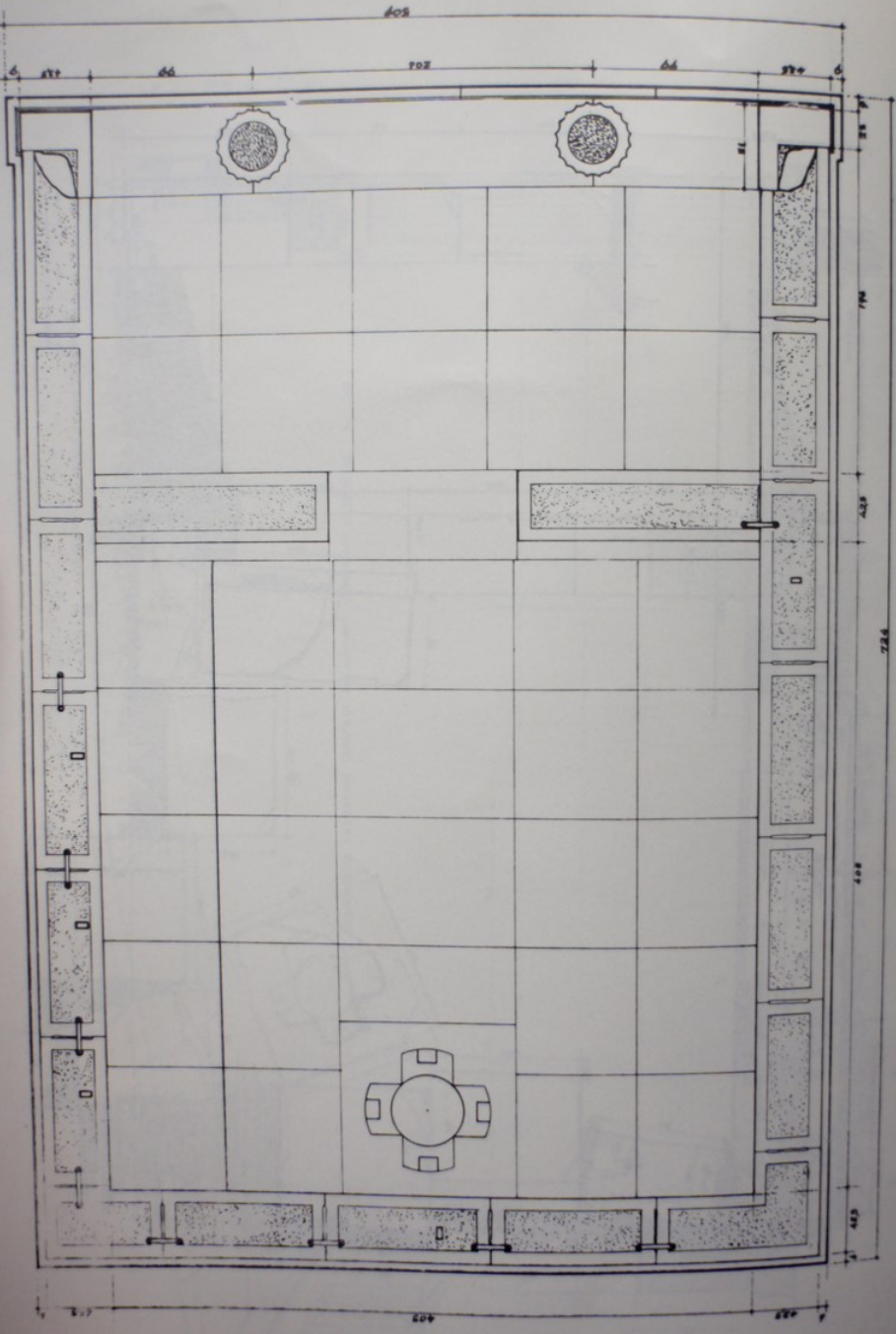
4



5



ΠΙΝΑΚ ΙÇ'



KATON KAINAKA E20