



Εθνικό και Καποδιστριακό
ΠΑΝΕΠΙΣΤΗΜΙΟ ΑΘΗΝΩΝ

Η ΣΥΜΒΟΛΗ ΤΩΝ ΜΕΤΑΒΑΤΙΚΩΝ ΑΠΟΚΑΤΑΣΤΑΣΕΩΝ ΣΤΟ ΣΧΕΔΙΑΣΜΟ ΚΑΙ ΕΚΤΕΛΕΣΗ ΤΟΥ ΣΧΕΔΙΟΥ ΘΕΡΑΠΕΙΑΣ

ΓΕΡΑΣΙΜΟΣ ΦΙΛΙΠΠΑΤΟΣ DDS, M.Sc.,
ΑΣΠΑΣΙΑ ΣΑΡΑΦΙΑΝΟΥ ΕΠΙΚ. ΚΑΘΗΓΗΤΡΙΑ ΑΚΙΝΗΤΗΣ ΠΡΟΣΘΕΤΙΚΗΣ
ΜΑΘΗΜΑ : ΑΚΙΝΗΤΗ ΠΡΟΣΘΕΤΙΚΗ Ι

ΣΗΜΕΙΩΣΕΙΣ ΠΡΟΚΛΙΝΙΚΗΣ ΑΣΚΗΣΗΣ

ΤΙ ΟΡΙΖΟΥΜΕ ΩΣ ΜΕΤΑΒΑΤΙΚΗ ΑΠΟΚΑΤΑΣΤΑΣΗ;

- Είναι η ακίνητη ή κινητή εργασία, η οποία έχει σχεδιαστεί να εξυπηρετεί λειτουργικά και αισθητικά τον ασθενή το χρονικό διάστημα, μέχρι την κατασκευή της τελικής αποκατάστασης.



ΠΟΙΟΣ ΕΙΝΑΙ Ο ΡΟΛΟΣ ΤΩΝ ΜΕΤΑΒΑΤΙΚΩΝ;

- Προστατεύουν τα παρασκευασμένα δόντια από εξωτερικά ερεθίσματα ,από κατάγματα καθώς και από την υπερέκφυση.
- Συμβάλλουν στην αποκατάσταση της λειτουργίας και της αισθητικής.
- Διατηρούν σωστή σύγκλειση.
- Συμβάλλουν στην προστασία και διαμόρφωση περιοδοντικών ιστών.



ΚΛΙΝΙΚΕΣ ΕΦΑΡΜΟΓΕΣ ΜΕΤΑΒΑΤΙΚΩΝ

- Τεχνητό τοίχωμα
- Αξιολόγηση λειτουργικότητας και αισθητικής
- Καθοδήγηση παρασκευών
- Διευκόλυνση περιοδοντικής θεραπείας
- Διευκόλυνση ορθοδοντικής θεραπείας
- Διαμόρφωση μαλακών ιστών
- Ναρθηκοποίηση έλεγχος σύγκλεισης
- Έλεγχος κάθετης διάστασης
- Θεραπεία καρανιογενθικών διαταραχών
- Καταγραφές
- Ακτινογραφικοί χειρουργικοί οδηγοί
- Καθοδήγηση εργαστηρίου

ΑΞΙΟΛΟΓΗΣΗ ΛΕΙΤΟΥΡΓΙΚΟΤΗΤΑΣ ΚΑΙ ΑΙΣΘΗΤΙΚΗΣ

- Εξετάζεται και η φώνηση.
- Με τις μεταβατικές αποκαταστάσεις γίνεται η ενδοστοματική μεταφορά του διαγνωστικού κερώματος (mock up).
- Αξιολογείται η αισθητική (σχήμα, μέγεθος) των δοντιών που πρόκειται να κατασκευαστούν.
 - Ελέγχεται η σύγκλειση.



ΚΑΘΟΔΗΓΗΣΗ ΠΑΡΑΣΚΕΥΩΝ

- Μετά την οριστική διαμόρφωση των μεταβατικών μας δίνεται η δυνατότητα να ελέγξουμε ότι δεν έχουμε αφαιρέσει υπέρμετρα οδοντικούς ιστούς αλλά έχουμε εξασφαλίσει τον απαιτούμενο για το υλικό μας χώρο .Για να επιτευχθεί αυτό χρησιμοποιούμε μήτρες από σιλικόνη ή παχυμετρούμε την μεταβατική αποκατάσταση



ΤΕΧΝΗΤΟ ΤΟΙΧΩΜΑ

- Μπορούν να διευκολύνουν την ενδοδοντική θεραπεία ,συγκρατώντας την αρπάγη σε δόντι με εκτεταμένη απώλεια ιστών.
- Λειτουργούν σαν μήτρα μέσα από την οποία τοποθετείται υλικό άμεσης αποκατάστασης.



ΔΙΕΥΚΟΛΥΝΣΗ ΠΕΡΙΟΔΟΝΤΙΚΗΣ ΘΕΡΑΠΕΙΑΣ

Μεταβατικές αποκαταστάσεις με ακρίβεια εφαρμογής στα όρια επιτρέπουν:

- Την απομάκρυνση της ΟΜΠ από τον ασθενή
- Την κυρίως περιοδοντική θεραπεία από τον θεράποντα
- Την αξιολόγηση της διαδικασίας επούλωσης

Σε περιπτώσεις που θεωρείται αναγκαία η χειρουργική επιμήκυνση μύλης ή η ουλοπλαστική οι μεταβατικές αποκαταστάσεις λειτουργούν σαν οδηγοί για την αφαίρεση μαλακών και σκληρών ιστών



ΔΙΑΜΟΡΦΩΣΗ ΜΑΛΑΚΩΝ ΙΣΤΩΝ

- Όταν η περιοδοντική θεραπεία απαιτεί χειρουργική προσέγγιση οι μεταβατικές αποκαταστάσεις οδηγούν σε ομαλή επούλωση και σταθεροποιούν την θέση των μαλακών ιστών.
- Στην εμφυτευματολογία, εκτός από διαγνωστικούς σκοπούς, οι μεταβατικές διαμορφώνουν το προφίλ ανάδυσης της αποκατάστασης, όπως επίσης λειτουργούν και σαν εξατομικευμένος άξονας αποτύπωσης για την αναπαραγωγή του προφίλ ανάδυσης και στην τελική εργασία.



ΔΙΕΥΚΟΛΥΝΣΗ ΟΡΘΟΔΟΝΤΙΚΗΣ ΘΕΡΑΠΕΙΑΣ

- Σε δόντια με έντονες αποτριβές, άτυπη μορφολογία και γενικά εκτεταμένη απώλεια οδοντικής ουσίας, η χρήση μεταβατικών αποκαταστάσεων κρίνεται αναγκαία ώστε να συγκολληθούν επί αυτών οι ορθοδοντικοί μηχανισμοί.
- Οι σωστές διαστάσεις των αποκαταστάσεων αυτών δίνουν την δυνατότητα να καθοριστεί ο βαθμός και η φορά των μετακινήσεων που επιβάλλει το σχέδιο θεραπείας
- Επιεμφυτευματικές μεταβατικές προσθέσεις μπορούν να λειτουργήσουν σαν σημείο αγκύρωσης των ορθοδοντικών μηχανισμών



ΝΑΡΘΗΚΟΠΟΙΗΣΗ-ΕΛΕΓΧΟΣ ΣΥΓΚΛΕΙΣΗΣ

Κατά τη διάρκεια της περιοδοντικής θεραπείας η ναρθηκοποίηση των δοντιών με μεταβατικής αποκατάστασης

- Διευκολύνουν τους χειρισμούς του θεράποντα
- Παρέχουν άνεση στον ασθενή
- Αποτρέπουν την μετανάστευση των δοντιών
- Ενδέχεται να λειτουργούν θεραπευτικά σε τραυματογόνο σύγκλειση



ΘΕΡΑΠΕΙΑ ΚΡΑΝΙΟΓΝΑΘΙΚΩΝ ΔΙΑΤΑΡΑΧΩΝ

- Σε περιπτώσεις κρανιογναθικών διαταραχών οι παρασκευές και η τοποθέτηση των μεταβατικών γίνονται μετά την θεραπεία της δυσλειτουργίας και εφόσον τοποθετηθούν παρακολουθούνται για μεγάλο χρονικό διάστημα ώστε να οριστικοποιηθεί η συγκλεισιακή κατάσταση του ασθενούς
- Πάνω σε ήδη υπάρχουσες αποκαταστάσεις ανεξήγητη φθορά και θραύσεις μπορεί να είναι κλινικά ευρήματα παραλειτουργικής δραστηριότητας



ΕΛΕΓΧΟΣ ΚΑΘΕΤΗΣ ΔΙΑΣΤΑΣΗΣ

- Σε περιπτώσεις που αποφασίζεται η αύξηση της κάθετης διάστασης σύγκλεισης, όπως έλλειψη προσθετικού χώρου και στηρίγματα με μειωμένο ύψος, αρχικά τοποθετείται νάρθηκας και έπειτα οι μεταβατικές αποκαταστάσεις. Αυτές θα παραμένουν αρκετό διάστημα ώστε να εξασφαλιστεί η προσαρμογή του ασθενούς στη νέα θέση σύγκλεισης.



ΚΑΤΑΓΡΑΦΕΣ

Οι καταγραφές εξασφαλίζουν την μεταφορά της κάθετης διάστασης και την αναπαραγωγή του προσθετικού χώρου στον αρθρωτήρα

- Με την αφαίρεση των προσθίων μεταβατικών τα οπίσθια διατηρούν την κάθετη διάσταση κατά την καταγραφή
- Με την αφαίρεση των οπισθίων, οι πρόσθιες μεταβατικές λειτουργούν σαν πρόσθιος αποπρογραμματιστής κατά την καταγραφή της κεντρικής σχέσης
- Η ίδια σταθερότητα επιτυγχάνεται αν αφαιρεθεί εν αλλαξη δεξιά και η αριστερή πλευρά

ΑΚΤΙΝΟΓΡΑΦΙΚΟΙ-ΧΕΙΡΟΥΡΓΙΚΟΙ ΝΑΡΘΗΚΕΣ

Στον σχεδιασμό επιεμφυτευματικών αποκαταστάσεων οι μεταβατικές εργασίες

- Αποτελούν οδηγούς για την ανάπτυξη του οστού της περιοχής
- Λειτουργούν ως ακτινογραφικοί νάρθηκες. Με τη χρήση ακτινοσκοπιών υλικών γίνεται η ακτινογραφική εκτίμηση της θέσης και τα μεγέθους του εμφυτεύματος
- Λειτουργούν ως χειρουργικοί νάρθηκες. Με τη διάνοιξη φρεατίων εξασφαλίζεται το σωστό βάθος τοποθέτησης και η σχέση με τα παρακείμενα δόντια



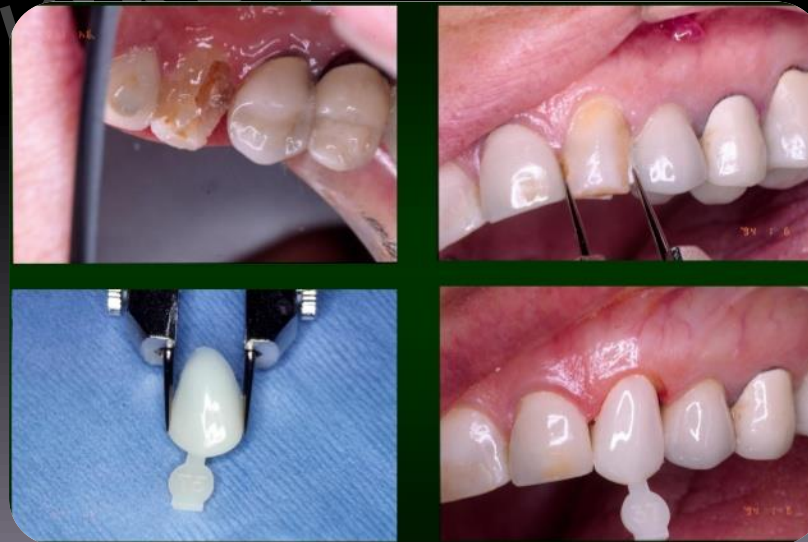
ΚΑΘΟΔΗΓΗΣΗ ΕΡΓΑΣΤΗΡΙΟΥ

- Με τη βοήθεια ενός αποτυπώματος των μεταβατικών αποκαταστάσεων καθώς και την ήδη υπάρχουσα ανάρτηση μεταφέρονται στο εργαστήριο η μορφολογία των δοντιών το μασητικό επίπεδο και το συγκλεισιακό σχήμα που έχει διαμορφωθεί στο στόμα
- Κλειδιά σιλικόνης από τη μεταβατική εργασία βοηθούν το εργαστήριο στην αναπαραγωγή της μορφολογίας, που έχει επιλεγθεί, στην τελική εργασία



ΠΟΙΑ ΤΑ ΕΙΔΗ ΤΩΝ ΜΕΤΑΒΑΤΙΚΩΝ ΑΠΟΚΑΤΑΣΤΑΣΕΩΝ;

- Προκατασκευασμένες: κυρίως στεφάνες, διατίθενται σε διάφορα μεγέθη και αναπροσαρμόζονται στο κολόβωμα. Χρησιμοποιούνται μόνο σαν λύση ανάγκης
- Εξατομικευμένες: προκύπτουν από το διαγνωστικό κέρωμα ή κατευθείαν από το απαρασκευάστο δόντι. Για την κατασκευή τους χρησιμοποιείται μήτρα από σιλικόνη ή κελουλοΐτη



ΥΛΙΚΑ ΚΑΤΑΣΚΕΥΗΣ ΜΕΤΑΒΑΤΙΚΩΝ

Εν ψυχρώ πολυμεριζόμενη ακρυλική ρητίνη

Εν θερμώ πολυμεριζόμενη ακρυλική ρητίνη

Φωτοπολυμεριζόμενη ακρυλική ρητίνη



ΤΕΧΝΙΚΕΣ ΚΑΤΑΣΚΕΥΗΣ

Άμεση τεχνική

- Με τη χρήση της μήτρας κατασκευάζεται η εργασία κατευθείαν μέσα στο στόμα

Έμμεση τεχνική

- Μετά τη λήψη αποτυπώματος κατασκευάζεται στο εργαστήριο και έρχεται έτοιμη για συγκόλληση

Έμμεση –άμεση τεχνική

- Κατασκευή ενός ακρυλικού κελύφους στο εργαστήριο και αναπροσαρμογή του στο στόμα

ΣΥΜΠΕΡΑΣΜΑΤΑ

- Οι μεταβατικές αποκαταστάσεις παίζουν σπουδαίο ρόλο στην διαγνωστική και θεραπευτική προσέγγιση του σχεδίου θεραπείας. Επίσης αποτελούν μέσο επικοινωνίας θεράποντος -ασθενούς και θεράποντος –εργαστήριου
- Είναι λοιπόν αναγκαία η προσεκτική επιλογή του είδους καθώς και του υλικού κατασκευής της μεταβατικής αποκατάστασης, ώστε μέσα από αυτή τη διαδικασία να επιτευχθεί το αρτιότερο θεραπευτικό αποτέλεσμα



Thank
you!!