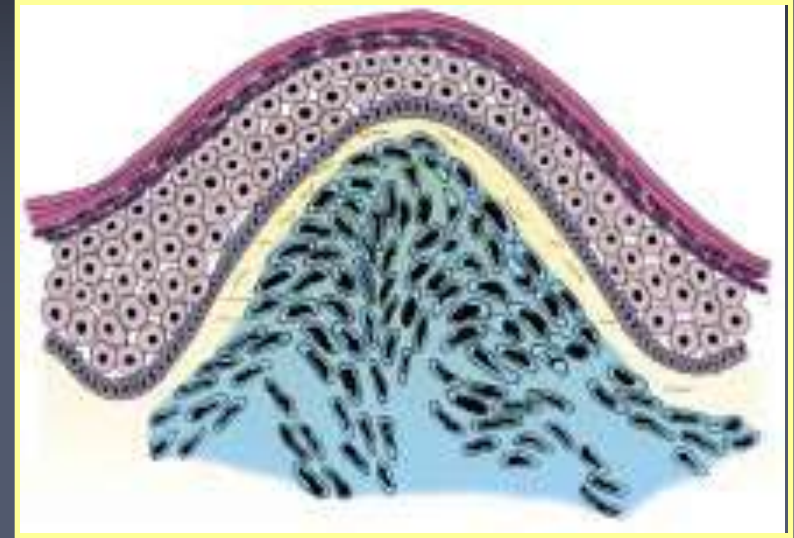
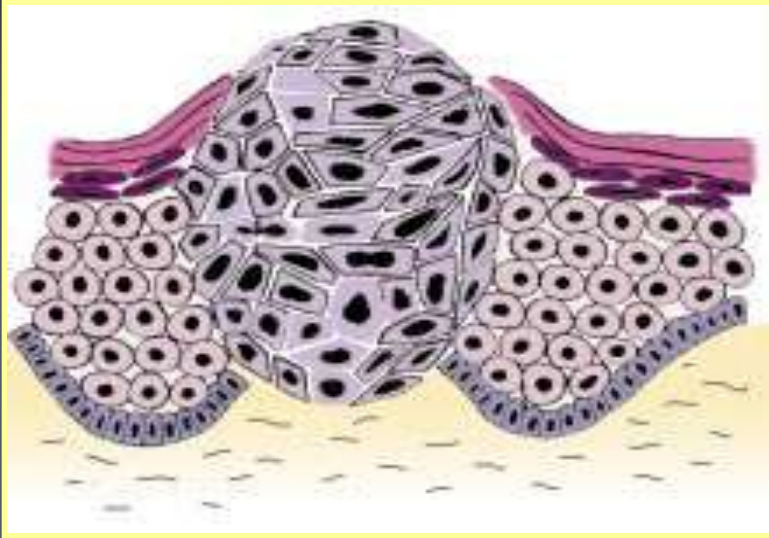


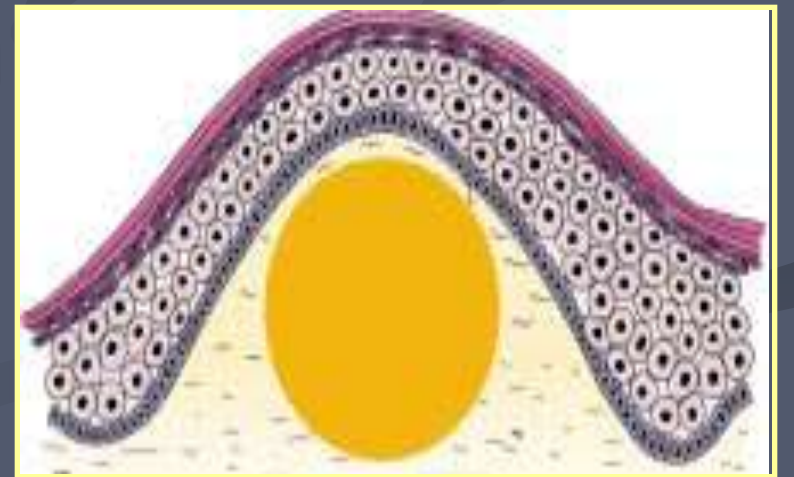
**ΟΓΚΟΙ ΚΑΙ ΟΓΚΟΜΟΡΦΕΣ ΕΞΕΡΓΑΣΙΕΣ
ΑΝΤΙΔΡΑΣΤΙΚΗΣ ΚΑΙ ΦΛΕΓΜΟΝΩΔΟΥΣ ΦΥΣΗΣ**

Πιπέρη Ευαγγελία
Επίκουρη Καθηγήτρια Στοματολογίας

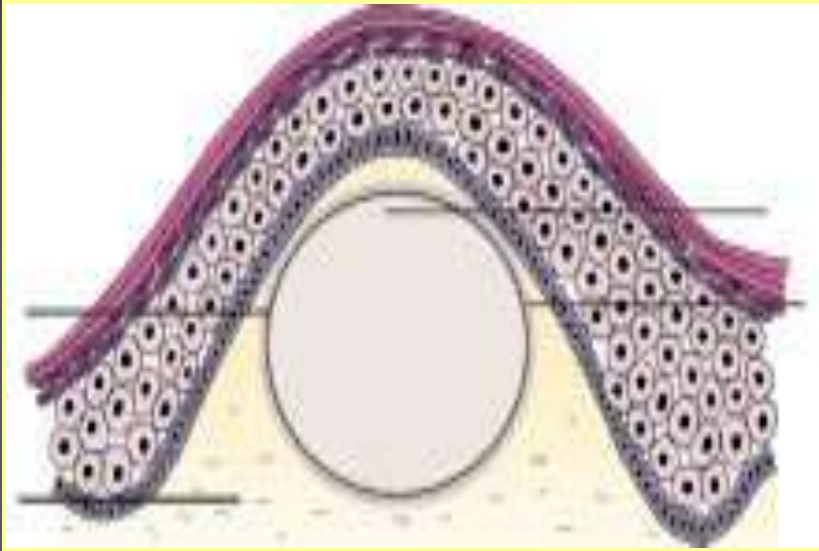
ΟΓΚΟΣ



- Περιγεγραμμένη στερεά διόγκωση
- Εντόπιση: επιθήλιο, χόριο, οστούν



ΚΥΣΤΗ



- Κοιλότητα που περιέχει υγρό
- Μπορεί να επενδύεται ή όχι από επιθήλιο
- Κλινικά: διόγκωση ή έπαρμα, σύσταση κλυδάζουσα - ζυμώδης

ΑΙΤΙΟΠΑΘΟΓΕΝΕΙΑ ΟΓΚΩΝ

- Αντιδραστική (π.χ. τραυματικό ίνωμα)
- Φλεγμονώδης
 - Λοιμώδης (π.χ. περιοδοντικό απόστημα)
 - Άλλα
- Αναπτυξιακή - δυσπλαστική (π.χ. αιμαγγείωμα)
- Νεοπλασματική (π.χ. ακανθοκυτταρικό καρκίνωμα)
- Μεταβολική (π.χ. αμυλοείδωση)

ΑΙΤΙΟΠΑΘΟΓΕΝΕΙΑ ΟΓΚΩΝ

- **Αντιδραστική** (π.χ. τραυματικό ίνωμα)
- **Φλεγμονώδης**
 - Λοιμώδης (π.χ. περιοδοντικό απόστημα)
 - Άλλα
- **Αναπτυξιακή - δυσπλαστική** (π.χ. αιμαγγείωμα)
- **Νεοπλασματική** (π.χ. ακανθοκυτταρικό καρκίνωμα)
- **Μεταβολική** (π.χ. αμυλοείδωση)

ΑΝΤΙΔΡΑΣΤΙΚΗΣ ΦΥΣΕΩΣ ΟΓΚΟΜΟΡΦΕΣ ΕΞΕΡΓΑΣΙΕΣ

- Τραυματικό ίνωμα
- Γιγαντοκυτταρικό ίνωμα
- Ινοεπιθηλιακός όγκος
- Περιφερικό οστεοποϊό ίνωμα
- Καλόηθες ινώδες ιστιοκύττωμα
- Αιμαγγειωματοειδές κοκκίωμα
- Περιφερικό γιγαντοκυτταρικό κοκκίωμα
- Τραυματικό νεύρωμα
- Μυρμηκιώδες ξάνθωμα

Τραυματικό ίνωμα (*Irritation Fibroma*)

- Αντιδραστική βλάβη
- **Εντόπιση:** περιοχές που υπόκεινται σε χρόνιο αμβληχρό τραυματισμό
- **Κλινικά:** ασυμπτωματικό ογκίδιο με λεία επιφάνεια, ευρεία βάση, ελαστική σύσταση και φυσιολογική χροιά



Τραυματικό ίνωμα

Ιστοπαθολογικά ευρήματα

- Ώριμος, πυκνός ινώδης συνδετικός ιστός με διάσπαρτα ινοκύτταρα
- Ήπια χρόνια φλεγμονή



Θεραπεία

- Συντηρητική χειρουργική εξαίρεση
- Άρση πιθανών αιτιολογικών παραγόντων



Γιγαντοκυτταρικό ίνωμα (*Giant cell fibroma*)

- Νεαρά άτομα
- Ούλα, γλώσσα, παρειά
- **Κλινικά:** ανώδυνο, μικρό ογκίδιο με μικροϋβώδη επιφάνεια
- **Θεραπεία:** Χειρουργική εξαίρεση



Οπισθοκυνοδοντική θηλή



Ινοεπιθηλιακός όγκος (*Fibroepithelial Tumor*)

- Αντιδραστική βλάβη
 - Υπερπλασία ινώδους συνδετικού ιστού και υπερκείμενου επιθηλίου
 - Υπερορθοκερατίνωση -υπερκόκκωση
Υπερακάνθωση
- **Θεραπεία:** Χειρουργική εξαίρεση



Περιφερικό Οστεοποιό ίνωμα (*Peripheral Ossifying Fibroma*)

- Αντιδραστική βλάβη
- Προέλευση: περιόστεο, περιοδοντική μεμβράνη
- Νεαρά άτομα, Γ > Α, ΑΓ > ΚΓ
- Κλινικά: Όγκος αποκλειστικά των ούλων με ευρεία συνήθως βάση, υπόσκληρη σύσταση, υπόλευκη ή ρόδινη χροιά και λεία, πιθανόν εξελκωμένη επιφάνεια



Περιφερικό Οστεοποϊό ίνωμα

Ακτινογραφικά

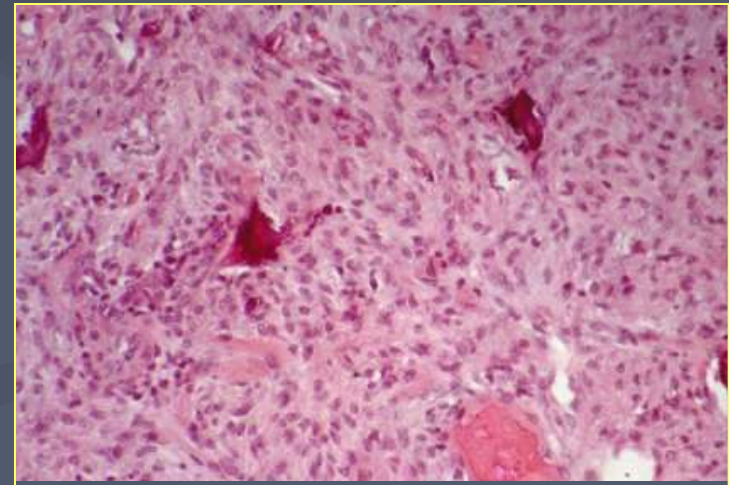
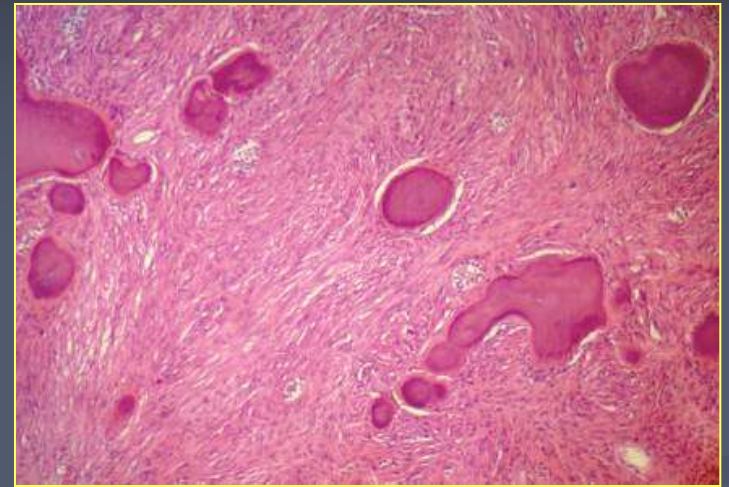
- Κυπελλοειδής απορρόφηση φατνιακής ακρολοφίας
- 50% ακτινοσκοπιές εστίες
- **Θεραπεία:** Χειρουργική εξαίρεση + άρση αιτιολογικών παραγόντων



Περιφερικό Οστεοποϊό ίνωμα

Ιστοπαθολογικά ευρήματα

- Δέσμες κυτταροβριθούς ινώδους συνδετικού ιστού (αυξημένος αριθμός ινοβλαστών-ινοκυττάρων)
- Νεαρά μικρά αιμοφόρα αγγεία
- Υπερακάνθωση επιθηλίου και λεπτές επιμηκυσμένες καταδύσεις
- Δοκίδες οστίτη ιστού ή/και εστίες ενασβεστίωσης



Αιμαγγειωματοειδές ή πυογόνο κοκκίωμα (*Pyogenic Granuloma*)

- **Αντιδραστική βλάβη**
- Ασυμπτωματικός όγκος με λεία, λοβωτή ή εξελκωμένη επιφάνεια, βαθυέρυθρη χροιά και σπογγώδη ή ελαστική σύσταση
- Γρήγορη αύξηση, αιμορραγική βλάβη
- **Ακτινογραφικά:** Κυπελλοειδής απορρόφηση της φατνιακής ακρολοφίας με σαφή όρια



Αιμαγγειωματοειδές ή πυογόνο κοκκίωμα



Αιμαγγειωματοειδές ή πυογόνο κοκκίωμα

Όγκος κύησης (Pregnancy tumor)

- 2ο -3ο τρίμηνο κύησης, **ούλα**
- Επίδραση ορμονών

Θεραπεία: Χειρουργική εξαίρεση κατά το 3^ο τρίμηνο ή μετά τον τοκετό



Μετεξακτικό κοκκίωμα

- Μικρό ερυθρό ογκίδιο στο μετεξακτικό φατνίο 7-10 ημέρες μετά
- Τρυγία, αμάλαμα, οστικές άκανθες
- **α/α:** ακτινοσκιερό σωματίδιο



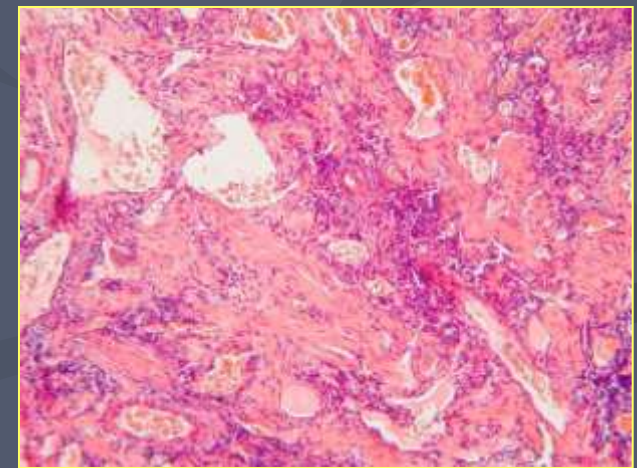
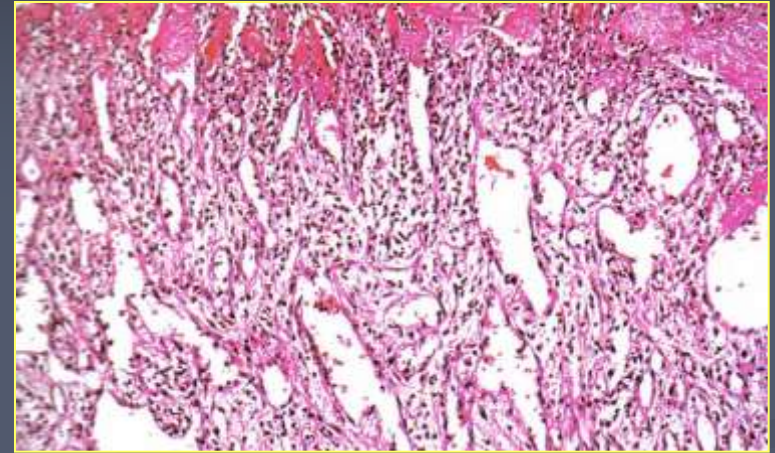
Αιμαγγειωματωειδές ή πυογόνο κοκκίωμα

Ιστοπαθολογικά ευρήματα

- Έντονος πολλαπλασιασμός ενδοθηλιακών κυττάρων με ανάπτυξη άφθονων νεαρών αγγείων (**αγγειοβρίθεια**)
- Πυκνή χρόνια κυρίως φλεγμονή

Θεραπεία:

- Χειρουργική εξαίρεση
- Άρση αιτιολογικών παραγόντων



Περιφερικό γιγαντοκυτταρικό κοκκίωμα (*Peripheral Giant Cell Granuloma*)

- Αντιδραστική βλάβη
- Προέλευση: περιοδοντική μεμβράνη και περιόστεο
- Συνήθως οπίσθια ούλα ΚΓ, νωδή φατνιακή ακρολοφία
- $\Gamma > \Lambda$, 5^η-6^η δεκαετία



Περιφερικό γιγαντοκυτταρικό κοκκίωμα

- Όγκος με ευρεία συνήθως βάση, ερυθρή-ερυθροκύανη χροιά και στο 50% εξελκωμένη επιφάνεια

α/α: Κυπελλοειδής απορρόφηση της φατνιακής ακρολοφίας με σαφή όρια – ακτινοσκιερές εστίες



ΑΚΤΙΝΟΓΡΑΦΙΚΗ ΕΞΕΤΑΣΗ



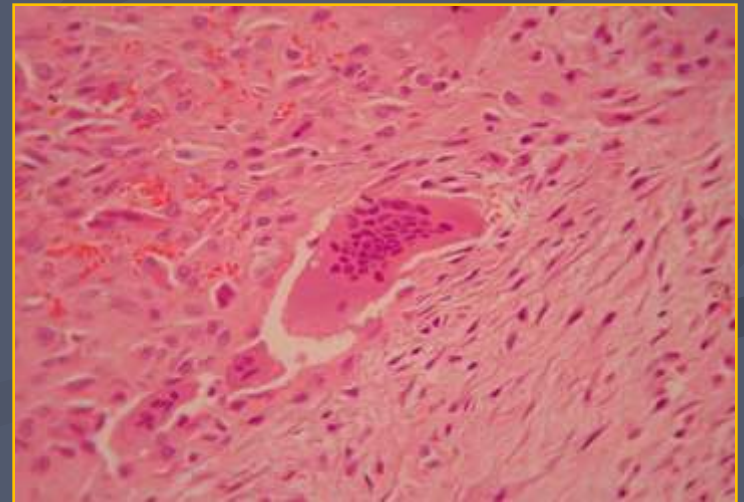
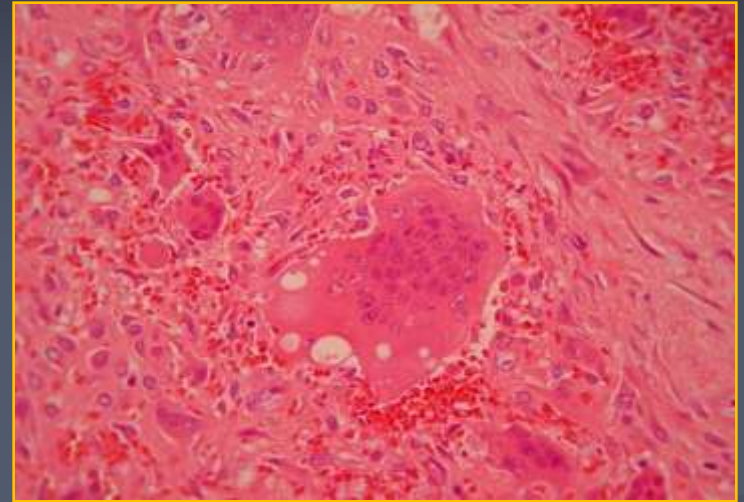
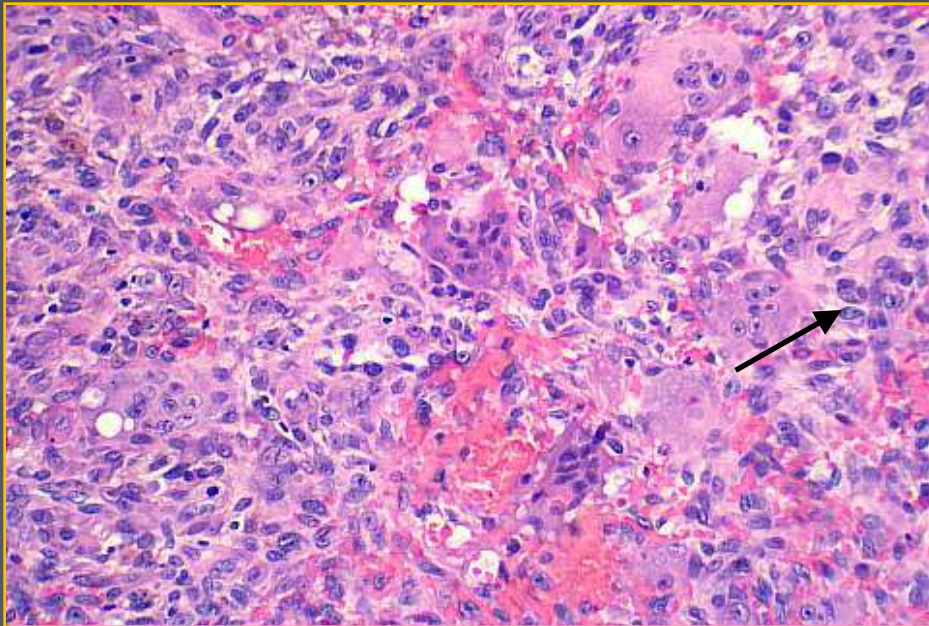
Κυπελλοειδής απορρόφηση της φατνιακής ακρολοφίας
(*cupping effect*)

Περιφερικό γιγαντοκυτταρικό κοκκίωμα

Ιστοπαθολογικά ευρήματα

- Πολυπύρρηνα γιγαντοκύτταρα τύπου I και II
- Νεαρός κυτταροβριθής ινώδης συνδετικός ιστός
- Αγγειοβρίθεια
- Εστίες διάμεσης αιμορραγίας
- Κοκκία αιμοσιδηρίνης

Περιφερικό γιγαντοκυτταρικό κοκκίωμα



Διαφορική διάγνωση ΠΓΚ

- Αιμαγγειωματοειδές κοκκίωμα
- Σάρκωμα Kaposi
- Περιφερικός οδοντογενής όγκος
- Εξω-οστική εντόπιση φαιού όγκου (υπερπαραθυρεοειδισμός)
- Κακώηθες λέμφωμα
- Μεταστατικό νεόπλασμα

ΘΕΡΑΠΕΙΑ

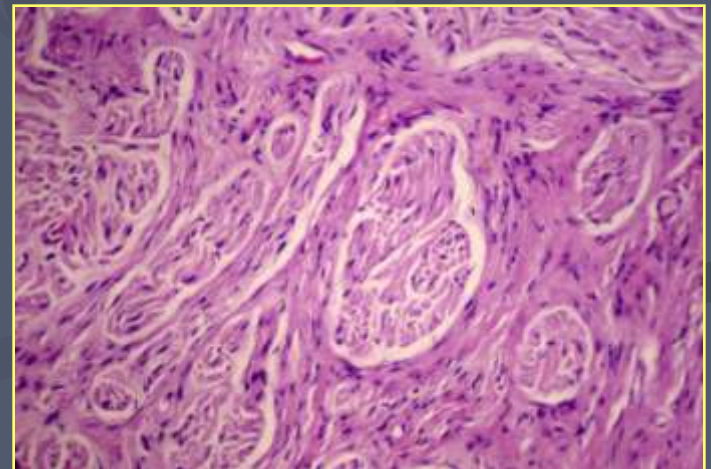
- Χειρουργική εξαίρεση
- Άρση αιτιολογικών παραγόντων

Τραυματικό νεύρωμα (*Traumatic neuroma*)

- Αντιδραστική υπερπλασία νεύρου μετά από τραυματισμό
- Μικρό ογκίδιο, επώδυνο στην πίεση, υπαισθησία
- Γλώσσα, κάτω χείλος, περιοχή γενειακού τρήματος

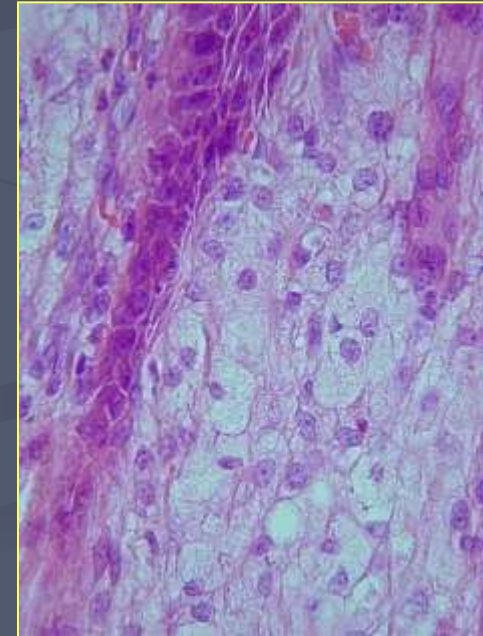
ΘΕΡΑΠΕΙΑ

- Χειρουργική εξαίρεση



Μυρμηκιώδες Ξάνθωμα

- Σπάνια καλοήθης βλάβη
- Στόμα, σπανιότερα δέρμα και βλεννογόνος των γεννητικών οργάνων
- **ΚΛΙΝΙΚΑ:** Μασητικός βλεννογόνος
- Θηλωματώδης βλάβη με ευρεία βάση
κοκκώδη, τραχεία ή λεία επιφάνεια
- Χρώμα ροδίζον, λευκάζον ή κιτρινωπό



ΦΛΕΓΜΟΝΩΔΟΥΣ ΦΥΣΗΣ ΟΓΚΟΜΟΡΦΕΣ ΕΞΕΡΓΑΣΙΕΣ

- **Λοιμώδους αιτιολογίας**
 - Απόστημα μαλακών μορίων

- **Αντιδράσεις ξένου σώματος**
 - Κοκκίωμα σιλικόνης



ΒΛΑΒΕΣ ΔΥΣΠΛΑΣΤΙΚΗΣ ΑΡΧΗΣ

ΑΙΜΑΓΓΕΙΩΜΑ vs ΑΓΓΕΙΑΚΕΣ ΔΥΣΠΛΑΣΙΕΣ

ΑΙΜΑΓΓΕΙΩΜΑ

- Πιο συχνός όγκος κεφαλής-τραχήλου σε παιδιά και εφήβους
- Εμφανής συνήθως κατά τον 1^ο μήνα της γέννησης
- Γρήγορη αύξηση έως 6-8 μηνών, αυτόματη υποστροφή έως 5-9 ετών
- Επιφανειακά, εν τω βάθει, ενδοοστικά

ΑΓΓΕΙΑΚΕΣ ΔΥΣΠΛΑΣΙΕΣ

- Συγγενείς βλάβες
- Μπορεί να γίνουν κλινικά εμφανείς αργότερα
- Αναπτύσσονται παράλληλα με τον οργανισμό- σταθερή αύξηση με την πάροδο του χρόνου
- Δεν υποστρέφουν

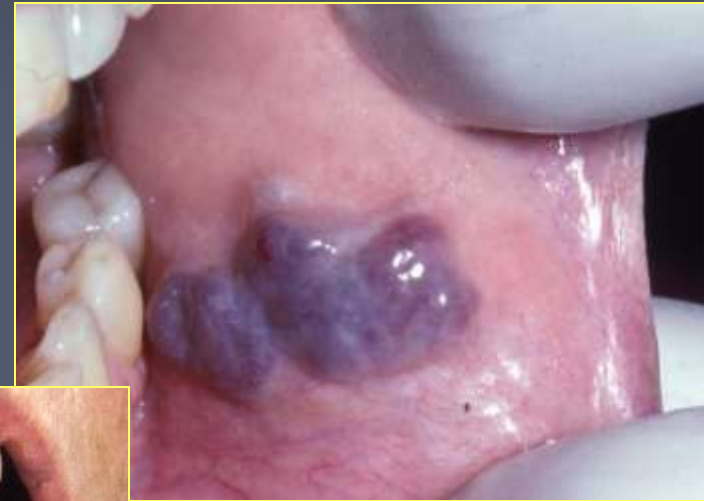
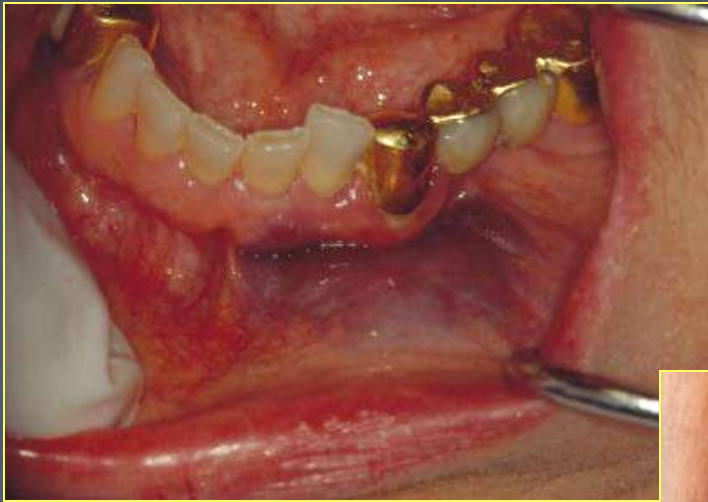
Αιμαγγείωμα (Hemangioma)

- Βλάβη δυσπλαστικής αρχής
- **Ογκίδιο** ερυθρής ή κυανής χροιάς ή ερυθρή **κηλίδα**
- Εμφάνιση βλαβών συνήθως κατά την παιδική ηλικία
- Συμπτωματολογία σε τραυματισμό ή φλεγμονή



Αιμαγγείωμα

- Κηλίδα ή όγκος, ερυθρής ή κυανής χροιάς
- Μακρογλωσσία



Αιμαγγείωμα

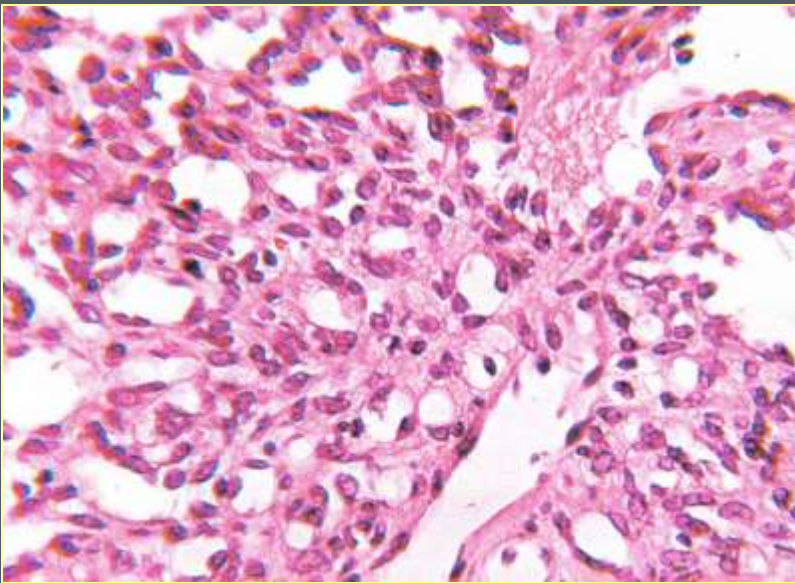


ΔΙΑΣΚΟΠΙΑ

Τριχοειδικό αιμαγγείωμα (*Capillary Hemangioma*)

Ιστοπαθολογικά ευρήματα

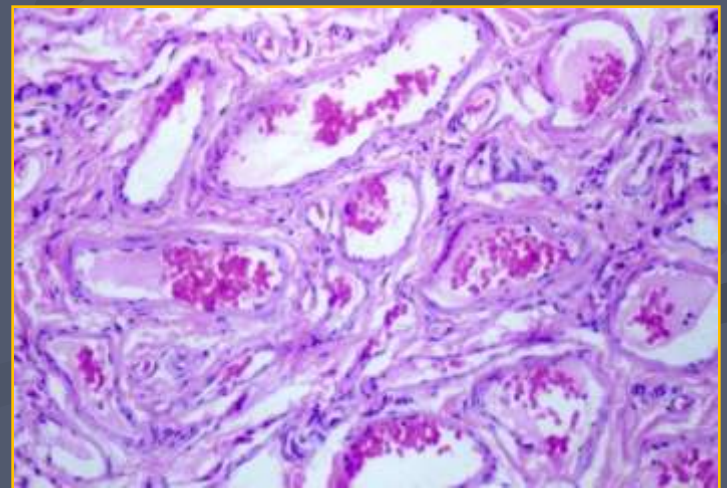
- Πολυάριθμοι, μικροί αγγειακοί χώροι



Σηραγγώδες αιμαγγείωμα (*Cavernous hemangioma*)

Ιστοπαθολογικά ευρήματα

- Βαθύτερη εντόπιση
- Μεγάλοι αγγειακοί χώροι που επενδύονται από λεπτά ενδοθηλιακά κύτταρα



Σύνδρομα με αγγειακές βλάβες

- Sturge Weber
- Maffucci
- Rendu-Osler-Weber
- Klippel – Trenauney
- Kasobach- Merritt



σ. Sturge-Weber
(Εγκεφαλοτριδυμική αγγειωμάτωση)



Κληρονομική αιμορραγική
τελεαγγειεκτασία



Λεμφαγγείωμα (*Lymphangioma*)

- Βλάβη δυσπλαστικής αρχής
- Παιδιά
- Γλώσσα, παρειά, χείλη, υπερώα

Κλινικά

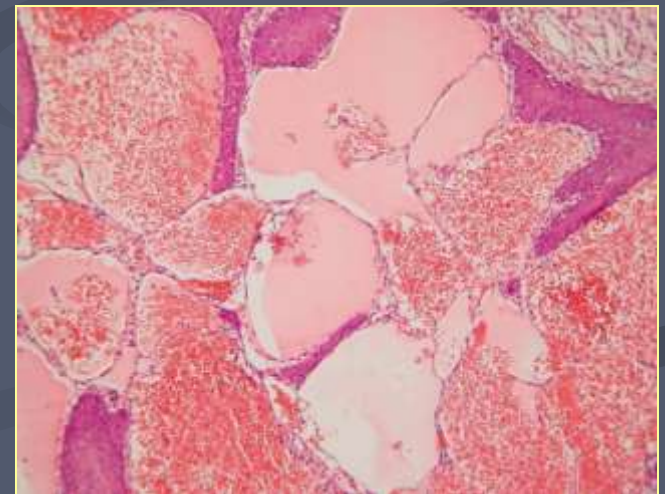
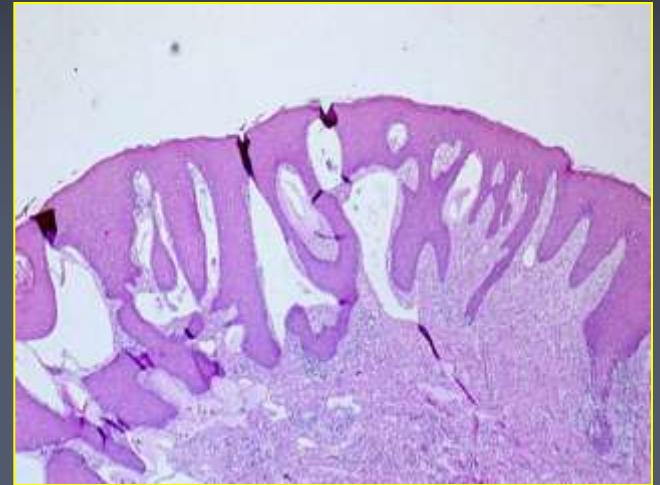
- Εκτεταμένες, διάχυτα εξαπλούμενες διογκώσεις
- Βοτρυοειδείς σχηματισμοί «σαν φυσαλίδες που περιέχουν υγρό»
- Μακρογλωσσία
- Τριχοειδικό, σηραγγώδες, κυστικό ύγρωμα



Λεμφαγγείωμα

Ιστοπαθολογικά ευρήματα

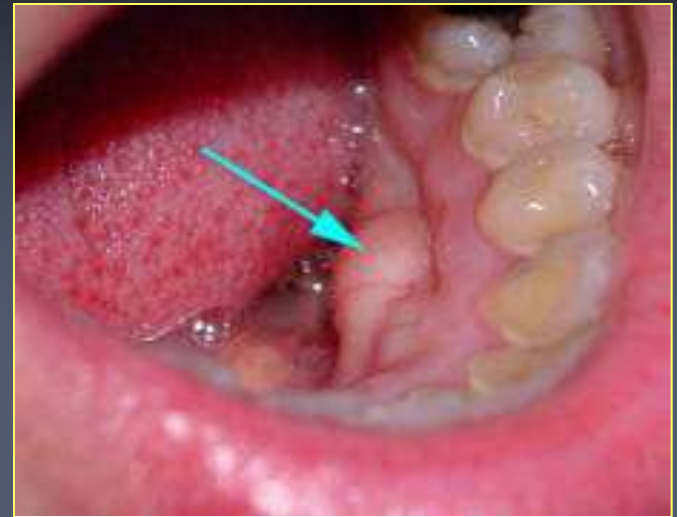
- Ποικίλου διαμετρήματος αγγειακοί αυλοί με λεπτά τοιχώματα
- Ομοιογενές, ελαφρώς ηωσινόφιλο υλικό (λέμφος)
- Υποεπιθηλιακή εντόπιση-βοτρυοειδείς σχηματισμοί



Εξοστώσεις (*Exostoses, Tori*)



Torus palatinus



Torus mandibularis

Όγκοι **δυσπλαστικής** φύσης,
οζώδεις προπέτειες ώριμου οστού

1. Υπερώια εξόστωση (torus palatinus)
2. Κάτω γναθιαία εξόστωση (torus mandibularis)
3. Πολλαπλές εξοστώσεις



ΚΥΣΤΕΙΣ ΜΑΛΑΚΩΝ ΜΟΡΙΩΝ

- **Βλεννώδης κύστη**
 - Βλεννώδης κύστη από έκχυση
 - Βλεννώδης κύστη από κατακράτηση
 - Βατράχιο
- Δερμοειδής κύστη-Επιδερμοειδής κύστη
- Λεμφοεπιθηλιακή κύστη
- Κύστη θυρεογλωσσικού πόρου
- Ρινοχειλική κύστη

Βλεννώδης κύστη (*Mucocele*)

- Πολύ συχνή βλάβη, ψευδοκύστη
- Ρήξη εκφορητικού πόρου ελάσσονα σιαλ. αδένα και συλλογή βλέννης στους ιστούς
- Παιδιά, νεαρά άτομα
- Εντόπιση: κάτω χείλος, παρειά, έδαφος στόματος, υπερώα
- Κλινικά: ασυμπτωματική διόγκωση ρήξη → εκ νέου ανάπτυξη



Βλεννώδης κύστη



Βλεννώδης κύστη

- Πολύ επιφανειακή εντόπιση: φυσαλίδα
- Επιφανειακή εντόπιση: κυανή χροιά, μαλθακή έως κλυδάζουσα σύσταση
- Εν τω βάθει: σύσταση ελαστική, χροιά φυσιολογική
- Πρόσφατος τραυματισμός: ερυθρή χροιά



Βλεννώδης κύστη

ΘΕΡΑΠΕΙΑ

Χειρουργική εξαίρεση
βλάβης και όλων των ελασσόνων
σιαλογόνων αδένων του
χειρουργικού πεδίου

- αποφυγή υποτροπής και
- ιατρογενούς βλεννοκήλης



Βατράχιο (Ranula)

- Τραυματισμός ή απόφραξη εκφορητικού πόρου υπογλωσσίου ή υπογναθίου αδένα
- Κλινικά: α) ετερόπλευρη, μαλθακή ή κλυδάζουσα διόγκωση στο έδαφος του στόματος ή
- β) κάτωθεν του γναθοϋοειδούς μυός (**καταδυσόμενο βατράχιο**)
- Χειρουργική εξαίρεση βλάβης και υπεύθυνου σιαλογόνου αδένα



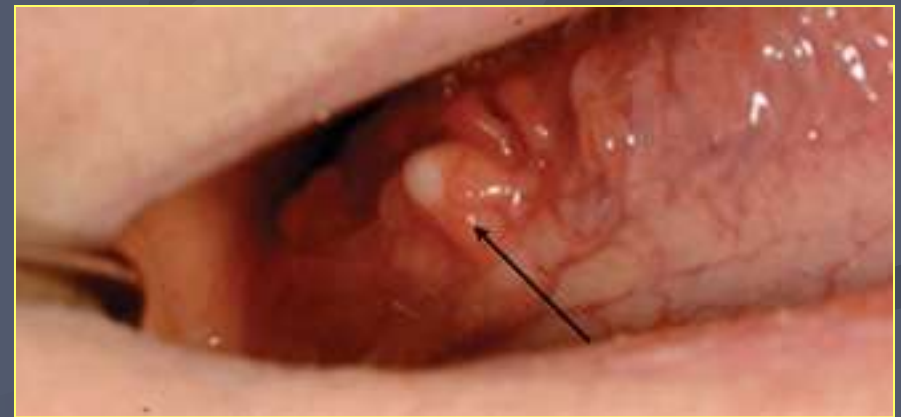
ΚΥΣΤΕΙΣ ΜΑΛΑΚΩΝ ΜΟΡΙΩΝ



Δερμοειδής-Επιδερμοειδής κύστη



Λεμφοεπιθηλιακή κύστη



ΚΥΣΤΕΙΣ ΜΑΛΑΚΩΝ ΜΟΡΙΩΝ



Ρινοχειλική κύστη



Κύστη θυρεογλωσσικού πόρου

