



Εἰκ. 1. Ὅρμος Βουλιαγμένης. Ὅπισω ὁ Λαιμὸς ἢ στενὴ λωρὶς μεταξὺ τῶν δύο ὄγκων ἠπείρου.
 Ὅπισθεν τοῦ Λαιμοῦ μετὰ μικρὸν τμήμα θαλάσσης ἢ ἄκρα Μικρὸ Καβοῦρι.

ΤΟ ΙΕΡΟΝ ΤΟΥ ΑΠΟΛΛΩΝΟΣ ΤΟΥ ΖΩΣΤΗΡΟΣ

Ἄκρα Ζωστήρ. Ἐν τῇ περιγραφῇ τῆς Ἀττικῆς ὁ Στράβων (ΙΧ, 1) ἀναφέρων τοὺς παραλιακοὺς δήμους τῆς Ἀττικῆς γράφει: *Μετὰ δὲ τὸν Πειραιᾶ Φαληρεῖς δήμος ἐν τῇ ἐφεξῆς παραλίᾳ· εἶθ' Ἀλιμούσιοι, Αἰξωνεῖς, Ἀλαιεῖς οἱ Αἰξωνικοί, Ἀναγυράσιοι· εἶτα Θορεῖς, Λαμπυρεῖς, Αἰγιλιεῖς, Ἀναφλύστιοι, Ἀζηνιεῖς· οὗτοι μὲν οἱ μέχρι τῆς ἄκρας τοῦ Σουνίου. Μεταξὺ δὲ τῶν λεχθέντων δήμων μακρὰ ἄκρα πρώτη μετὰ τοὺς Αἰξωνέας Ζωστήρ, εἶτ' ἄλλη μετὰ Θορέας, Ἀστυπάλαια, ὧν τῆς μὲν πρόκειται νῆσος Φάβρα, τῆς δ' Ἐλεοῦσα· καὶ μετὰ τοὺς Αἰξωνέας δ' ἐστὶν Ὑδροῦσσα.*

Ἀπὸ Φαλήρου μέχρι Σουνίου δύο κυρίως σημαντικαὶ προεκβολαὶ γῆς εἰσχωροῦσιν εἰς τὴν θάλασσαν, καὶ εἰς ταύτας μόνον δύναται νὰ ἔχη ἀποδοθῆ ὑπὸ τοῦ Στράβωνος ὁ χαρακτηρισμὸς **μακρὰ ἄκρα**, δι' οὗ διακρίνονται ἀπὸ τῶν λοιπῶν μικροτέρων ἀσημάντων ἀκρωτηρίων τῆς δυτικῆς παραλίας τῆς Ἀττικῆς. Εἶναι αὗται ἢ παρὰ τὴν Βάρην μεγάλη προεξοχή, ὅπου ἡ σημερινὴ Βουλιαγμένη, καὶ ἡ βορειότερον τοῦ Σουνίου ἄκρα τοῦ Ὀλύμπου παρὰ τὴν Ἀνάβυσσον¹.

¹ Ἴδε ὡς προχειρότερον τὸν Χάρτην τῶν δήμων τῆς Ἀττικῆς ἐν Pauly - Wisowa R. E, Attika ἐν σελ. 2207.

Λίαν συντελεστικὸν πρὸς ἀναγνώρισιν τῶν δύο ἄκρων, τὰς ὁποίας ἔχει ὑπ' ὄψει ἐν τῷ κειμένῳ του ὁ Στράβων, εἶναι ἡ πληροφορία αὐτοῦ, ὅτι πρὸ ἑκατέρας τούτων πρόκειται νῆσος, πρὸ μὲν τοῦ Ζωστήρος, ἡ Φάβρα, πρὸ δὲ τῆς Ἀστυπалаίας ἢ Ἐλαιούσα, διότι ὑπάρχουσι πράγματι πρὸ μὲν τῆς πρώτης ἄκρας, τῆς παρὰ τὴν



Εἰκ. 2. Τμήμα χάρτου τῆς Ἀττικῆς παρὰ τὴν Βουλιαγμένην.

Βάρην, ἡ φέρουσα σήμερον τὸ ὄνομα Φλέβες νῆσος, καὶ πρὸ τῆς παρὰ τὴν Ἀνάβυσσον ἄκρας ἄλλη νῆσος ἔχουσα σήμερον τὸ ὄνομα Ἄρτζιντα (ἢ Λαγονῆσι).

Ἡ παρὰ τὴν Βουλιαγμένην προεκβολὴ τῆς ἡπείρου τῆς Ἀττικῆς εἶναι τὸ νοτιώτατον ἄκρον τοῦ Ὑμηττοῦ, ὅστις εἰσχωρῶν ἐκεῖ εἰς τὴν θάλασσαν μεταξὺ τοῦ κόλπου τῆς Βάρης ἀφ' ἑνὸς καὶ τοῦ παρὰ τὸν Ἅγιον Νικόλαον κολπίσκου ἀφ' ἑτέρου σχηματίζει μικρὰν λοφώδη καὶ πλατεῖαν σχετικῶς χερσόνησον, ἣτις

πάλιν διακλαδοῦται πρὸς τὴν θάλασσαν εἰς τρεῖς ἰκανῶς μακρὰς ἀνίσου ὄγκου ἄκρας¹ (εἰκ. 2).

Ἡ σαφὴς δῆλωσις τοῦ Στράβωνος συνετέλεσεν ὥστε νὰ μὴ γεννᾶται σχεδὸν ἀμφιβολία εἰς τὴν ἀπόδοσιν τῶν ὀνομάτων Ζωστήρ καὶ Ἀστυπάλαια εἰς τὰς δύο προαναφερθείσας μεγάλας ἄκρας. Δὲν εἶναι μόνον βέβαιον ἂν ἐκαλεῖτο Ζωστήρ ὅλη ἢ μικρὰ χερσόνησος τῆς Βουλιαγμένης² ἢ ἂν τὸ ὄνομα τοῦτο περὶωρίζετο μόνον εἰς τὴν μεσαίαν ἐκ τῶν τριῶν ἄκρων, εἰς ἅς, ὡς εἶπομεν, διακλαδοῦται αὕτη πρὸς τὴν θάλασσαν. Εἰς τὴν μεσαίαν ταύτην ἄκραν, τὸ σημερινὸν Μεγάλο Καβοῦρι προσαρμύζεται καλλίτερον καὶ τὸ χωρίον τοῦ Ἡροδότου (Θ 107)³, ἐν ᾧ περιγράφεται ἡ φυγὴ τῶν Περσικῶν πλοίων μετὰ τὴν ἐν Σαλαμῖνι ἦταν, διότι ἡ ἄκρα αὕτη καταλήγει τῶντι πρὸς τὴν θάλασσαν διὰ πολλῶν μικροτέρων ἀποτόμων ἑξοχῶν, αἵτινες ἠδύναντο κατὰ τὴν σκοτεινὴν νύκτα, συντελοῦσης καὶ τῆς ταραχῆς καὶ τοῦ φόβου, νὰ ἐκληφθῶσιν ὡς πολεμικὰ πλοῖα. Ἀπέναντι δ' αὐτῆς εὐρίσκεται καὶ ἡ μικρὰ νησίς Φλέβες, τῆς ὁποίας ἐπίσης αἱ ἀπότομοι ἄκραι ἠδύναντο νὰ παραπλανήσωσι τοὺς φεύγοντας πανικοβλήτους βαρβάρους, καὶ νὰ ἐκληφθῶσιν ὁμοίως ὑπ' αὐτῶν ὡς πλοῖα.

Χάρις εἰς τὴν καλὴν τύχην προσετέθη πρὸ τριῶν ἐτῶν εἰς τὰς ἄνω καὶ καθ' αὐτὰς σαφεῖς καὶ ἰσχυρὰς μαρτυρίας ἢ ἀνακάλυψις σπουδαίου μνημείου κυροῦσα καὶ δι' ἀρχαίας ἐπιτοπίου, ἀνεπιδέκτου ἀμφισβητήσεως μαρτυρίας, τὴν γνώμην ὅτι Ζωστήρ εἶναι ἡ μεσαία ἐκ τῶν τριῶν ἄκρων εἰς ἅς περατοῦται εἰς τὴν θάλασσαν ἢ παρὰ τὴν Βάρην χερσονησοειδῆς ἄκρα τοῦ Ὑμηττοῦ. Ἔχει αὕτη τὸ σχῆμα ἐπιμήκους τοξοειδοῦς περιῦπου λόφου κοιλουμένου πρὸς νότον, ὅπου μεταξὺ τούτου καὶ τῆς τρίτης νοτιωτέρας ἄκρας τῆς χερσονήσου σχηματίζεται μέγας ἀσφαλῆς ὄρμος (εἰκ. 1). Ὑψοῦται ἰκανῶς ὑπὲρ τὴν θάλασσαν καὶ φαίνεται, πρὸ πάντων ὅταν βλέπεται ἐκ νότου ὡς μικρὰ νῆσος (εἰκ. 3), διότι συνδέεται πρὸς τὴν ἡπειρον μόνον διὰ στενῆς πολὺ χαμηλῆς λωρίδος γῆς συγκειμένης σχεδὸν καθ'

¹ Αἱ δύο βορειότεραι τῶν ἄκρων τούτων φέρονται σήμερον μετὰ τῶν παρὰ τὴν Βουλιαγμένην οἰκούντων καὶ τῶν ἀλιέων ὑπὸ τὰ εἰδικώτερα ὀνόματα Μεγάλο καὶ Μικρὸ Καβοῦρι.

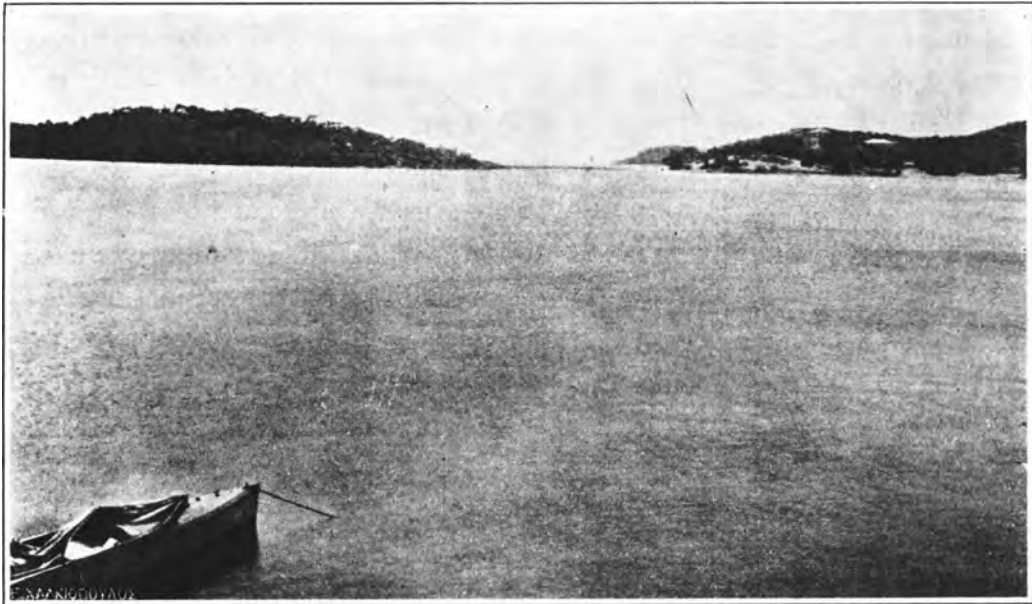
² Frazer, Paus. II σελ. 309, ὅπου καὶ ἡ παλαιότερα βιβλιογραφία.

³ Ἡροδ. Θ 107. *Τῆς δὲ νυκτὸς κελεύσαντος βασιλέως τὰς νέας οἱ στρατηγοὶ ἐκ τοῦ Φαλήρου ἀπήγον ὀπίσω εἰς Ἑλλάσποντον ὡς τάχεις εἶχεν ἕκαστος, διαφυλαξούσας τὰς σχεδίας πορευθῆναι βασιλέα· ἐπεὶ δὲ ἀγχοῦ ἦσαν Ζωστήρος πλείοντες οἱ βάρβαροι ἀνάτ ἰνοῦσι γὰρ ἄκραι λεπταὶ τῆς ἡπείρου ταύτης, ἔδοξάν τε νέας εἶναι καὶ ἔφευγον ἐπὶ πολλὰ.*

Ἡ Κοραῆς φαίνεται, ὅτι ἐθεώρει ὡς Ζωστήρα τὸ ὀλίγον βορειότερον κείμενον ἀκρωτήριο (Πούντα), ὅπου ἡ σημερινὴ Ἀλυκὴ (ἴδε χάρτην εἰκ. 2) καὶ ὁ λιμὴν τῆς Ἀλυκῆς (Στράβων μέρ. 4^{ον} σελ. 177: Ζωστήρ, *Cap Halikes Ἄκρα Ἀλίκη ἢ μᾶλλον Ἀλυκὴ νῦν ὀνομαζόμενος ὑπὸ τῶν ναυτιλλομένων*). Ὁ ἴδιος ὁμοῦ ταυτίζει ὀλίγον κατωτέρω ὀρθῶς τὴν Φάβραν πρὸς τὴν νησίδα Φλέβες. *Φάβρα . . Ἔστι δ' ἡ νῦν Φαλκοῦδι ἢ Φλέγα (= Φλέβα, Φλέβες) ile Falcoudi ou Flega σημειουμένη ἐν τοῖς πίναξι.*

δολοκληρίαν ἐξ ἄμμου. Ἡ λωρίς αὕτη καλεῖται σήμερον κατὰ παρομοίωσιν Λαιμὸς¹ θεωρουμένης ὡς κεφαλῆς τῆς ἐξεχούσης νησοειδοῦς ἄκρας. Εἶναι τόσον χαμηλὴ ἢ γῆ τοῦ Λαιμοῦ, ὥστε ὅταν πνέῃ ἰσχυρὸς βόρειος ἄνεμος καὶ ὑψοῦνται ὀπωσδήποτε ἀπὸ βορρᾶ τὰ ὕδατα, καλύπτουσι ταύτην σχεδὸν μέχρι τοῦ μέσου.

Ἀνακάλυψις ναοῦ. Ἐπὶ τοῦ μέσου περιῖπου τοῦ Λαιμοῦ διεκρίνοντο πλησίον ἑνὸς μικροῦ φρέατος ὀλίγα ἐρείπια ἀσημάντων τοίχων². Πρὸ δύο ἐτῶν



Εἰκ. 3. Ἀριστερὰ τὸ Μεγάλο Καβοῦρι. Ἐν τῷ μέσῳ ὁ Λαιμὸς.

μαθηταὶ τοῦ ὑπὸ τῆς μητροπόλεως Ἀθηνῶν διατηρουμένου ὄρφανοτροφείου ἐπὶ ὥραίας θέσεως τῆς πρὸς τὴν θάλασσαν κορυφῆς τοῦ πευκοφύτου λόφου τῆς Βου-

¹ Ὁ Στέφ. Βυζ. ἐν λ. Ζωστήρ φαίνεται ὅτι περιορίζει τὴν ὀνομασίαν ταύτην εἰς τοῦτον τὸν Λαιμόν μόνον: Ζωστήρ τῆς Ἀττικῆς ἰσθμὸς, ὅπου φασὶ τὴν Λητῶ λῦσαι τὴν ζώνην καὶ καθεῖσαν ἐν τῇ λίμνῃ λούσασθαι· ἐνταῦθα θύουσιν Ἀλαεῖς Λητοῖ καὶ Ἀρτέμιδι καὶ Ἀπόλλωνι Ζωστήριφ· ὁ τοπίτης Ζωστήριος· τιμᾶται καὶ Ζωστηρία Ἀθηνᾶ ἐν Δοκροῖς τοῖς Ἐπικνημιδίσι. Ὁ Frazer ἔ. ἀ. ἔχων ὑπ' ὄψει τὸ χωρίον τοῦτο καὶ παρεξηγῶν τὸ τοπικὸν Ἀλαεῖς εἰς ἄλιεῖς λέγει ὅτι ἔθνον ἄλιεῖς (fishermens) εἰς τὴν Λητῶ κλπ.

Τὸ Μέγα Ἐτυμολογικὸν καὶ ὁ Ἡσύχιος ἐν λ. χαρακτηρίζουσιν ἀπλῶς τὸν Ζωστήρα ὡς τόπον τῆς Ἀττικῆς.

² Ὁ καθηγητὴς κ. Σαρρῆς ἐν τῇ μικρῇ του πραγματείᾳ Ἰσθμὸς καὶ Ζωστήρ (ἀναδημοσίευσις ἐκ τοῦ 11 τόμ. τοῦ περιοδικοῦ Ἐπιστημονικὴ Ἠχώ) νομίζει, ὅτι ἡ ὀνομασία Ζωστήρ περιορίζεται ὁμοίως εἰς τὸν Λαιμόν, καὶ ὅτι οὕτω πρέπει νὰ ὀνομάζονται οἱ διὰ σωρεύσεως ἄμμου σχηματιζόμενοι μικροὶ ἰσθμοὶ μεταβάλλοντες εἰς χερσονήσους μικρὰς παρακειμένας εἰς τὴν ἡπειρον νησίδας.

³ Ἀθέβαιοι πληροφορίαι χωρικῶν ἐκ Βάρης, τὰς ὑποίας ἔλαβον διὰ τοῦ φύλακος ἀρχαιοτήτων Ἰ. Κοτζιά ἀναφέρουσιν, ὅτι τὰ ἐρείπια ἀνήκουσιν εἰς μοναστήρι τοῦ Ἀγ. Γεωργίου ἢ τῆς Παναγίας κατ' ἄλλους. Χωρικὸς τις ἀνέφερεν, ὅτι εἶχεν ἀκούσῃ, ὅτι ἐκ τῶν ἐρειπίων τούτων εἶχον ληφθῆ οἱ κολόνες ποῦ ἐχτίσθησαν τὰ Εἰσόδια τῆς Θεοτόκου τῆς Βάρης.

λιαγμένης, ἀπὸ οὗ ἐκφύεται ὁ Λαιμός, σκάπτοντες δι' ἐργασίαν τοῦ σχολείου τῶν πλησίον τῶν ἐρειπίων ἀνεκάλυψαν μαρμάρινα βάρθρα, τμήματα κιόνων καὶ τεμάχιον ἐπιγραφῆς (κατωτέρω ἀριθ. 6) ἐπὶ τῆς ὁποίας ὀνομάζεται τὸ ἱερόν τοῦ Ἀπόλλωνος τοῦ Ζωστήρος.

Εὐθὺς τότε ἐλέγχθη καὶ ἐγράφη εἰς τὰς ἀναγγελίας τῶν ἐφημερίδων, ὅτι τὰ βάρθρα καὶ ἡ ἐπιγραφή ἐσχετίζοντο πρὸς τοὺς ὑπὸ τοῦ Πausανίου (1, 31, 1)¹ ἀναφερομένους ἐν Ζωστήρι βωμοὺς Ἀπόλλωνος καὶ Ἀρτέμιδος καὶ Λητοῦς

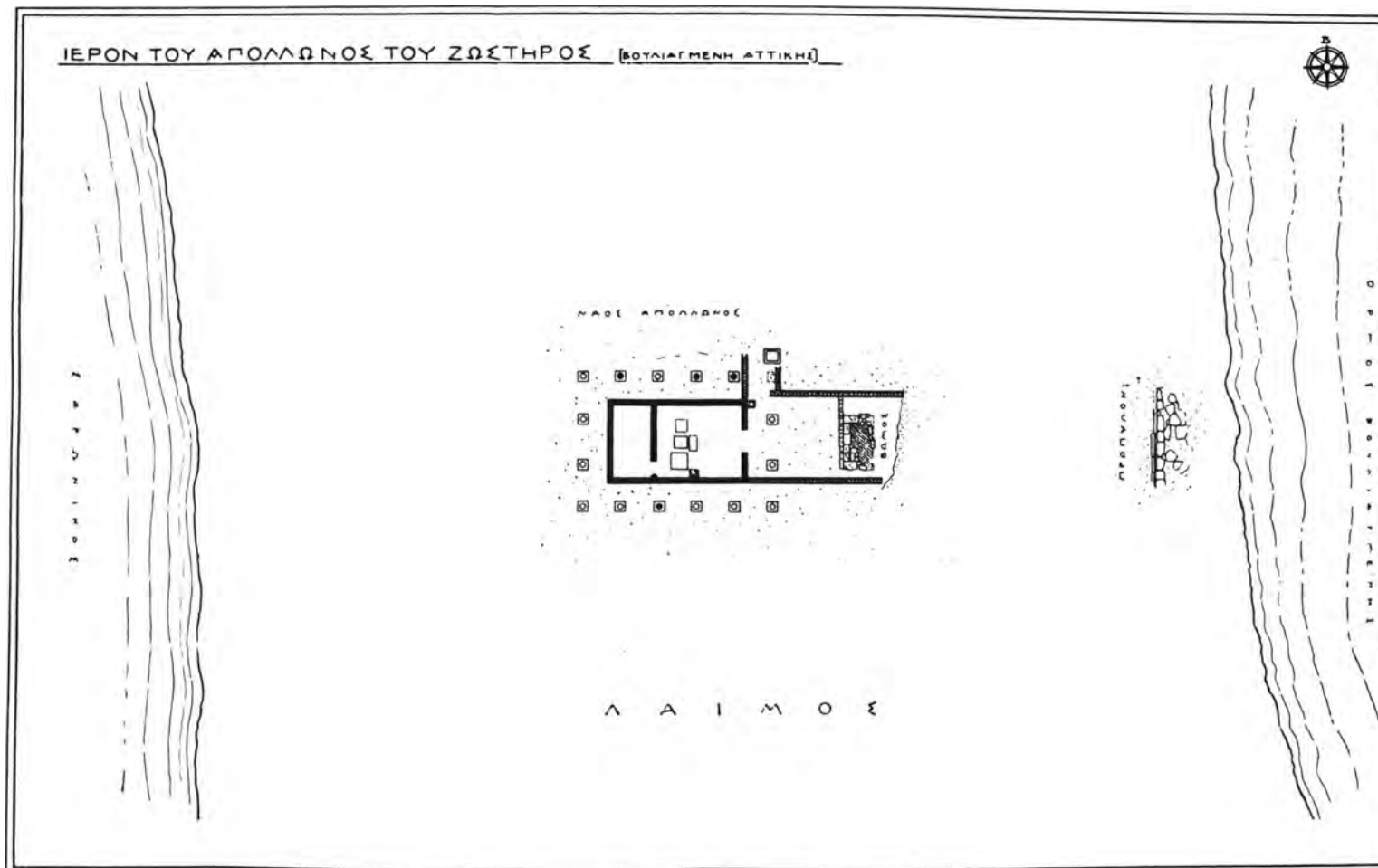


Εἰκ. 4. Ἐρείπια ναοῦ Ἀπόλλωνος κατὰ τὴν ἐναρξιν τῆς ἀνασκαφῆς.

Ὀλίγον κατόπιν ἀνεκαλύφθη ὑπὸ τῶν αὐτῶν μαθητῶν καὶ ἡ ὁμοίως κατωτέρω (ἀριθ. 4) δημοσιευομένη μεγάλη ἐπιγραφή καὶ ἡ μαρμαρίνη κεφαλὴ τῶν εἰκόνων (σελ. 39, 1-3), ἐφανερώθη δὲ καὶ μικρὸν κτίριον, εἰς τὸ ὁποῖον ἀνήκον καὶ οἱ πρότερον ὄρατοὶ ἀσήμαντοι τοῖχοι (εἰκ. 4)². Συνεπεία τῶν ἀποκαλύψεων τούτων ἀπεφασίσθη νὰ γίνῃ ἀνασκαφὴ πρὸς ἔρευναν τῆς θέσεως καὶ ἀνετέθη ἡ διεύθυνσις τῆς εἰς ἐμὲ ὀρισθέντος βοηθοῦ καὶ συνεργάτου μου τοῦ ἐπιμελητοῦ Μιχ. Πιτιδίη.

¹ Ἐν Ζωστήρι δὲ ἐπὶ θαλάσσης (καὶ) βωμοὺς Ἀθηνᾶς καὶ Ἀπόλλωνος καὶ Ἀρτέμιδος καὶ Λητοῦς. Τεκτεῖν μὲν οὖν Λητῶ τοὺς παῖδας ἐνταῦθα οὐ φασι, λύσασθαι δὲ τὸν ζωστήρα ὡς τεξομένην, καὶ τῷ χωρίῳ διὰ τοῦτο γενέσθαι τὸ ὄνομα. Ἐγράφη εἰς ἡμερησίαν ἐφημερίδα ἐπ' εὐκαιρίᾳ τῆς ἀναγγελίας τῶν εὐρημάτων ἢ εἰκασίᾳ ὅτι τὸ χωρίον ἔπρεπε νὰ διορθωθῇ οὕτω: βωμοὺς Ἀθηνᾶς καὶ ΝΑΟΣ Ἀπόλλωνος κλπ. Τὴν εἰκασίαν θεωρῶ πιθανήν.

² Ὁ ἐγκριτος ἰατρός κύριος Ἄγγελος Εὐαγγελίδης (Τανάγρας) διαμένων συνήθως ἐν τῇ ὠραίᾳ παρὰ τὸν Λαιμὸν οἰκίᾳ του ἐπέβλεψε κατὰ τὴν ἐργασίαν τῶν μαθητῶν τοῦ ὀρφανοτροφείου καὶ ἀνέφερε περὶ τούτων εἰς τὰς ἐφημερίδας σχετίσας τὰ εὐρήματα ὀρθῶς πρὸς τὸ χωρίον τοῦ Πausανίου.



Εικ. 5. Διάγραμμα ανασκαφής ιεροῦ Ἀπόλλωνος Ζωστήρος.

Ἀποτέλεσμα τῆς ἀνασκαφῆς γενομένης εἰς δύο μηνιαίας περιόδους κατὰ τὸ θέρος τοῦ 1926 καὶ 1927 ἦτο ἡ τελεία ἀποκάλυψις μικροῦ ναοῦ μεθ' ἑνὸς βωμοῦ πρὸ αὐτοῦ (εἰκ. 5 καὶ 6). Τὸ οἰκοδόμημα τοῦτο μετὰ τῆς περιοχῆς του ἦτο κεκαλυμμένον ἐξ ὀλοκλήρου ὑπὸ τῆς ἄμμου, ἐξ ἧς σχεδὸν ἀποκλειστικῶς ἀπετελεῖτο ὅλη ἡ ἐπίχωσις κατ' ἐκείνην τὴν θέσιν. Ἡ ἀποκάλυψις του διὰ τοῦτο δὲν ἦτο



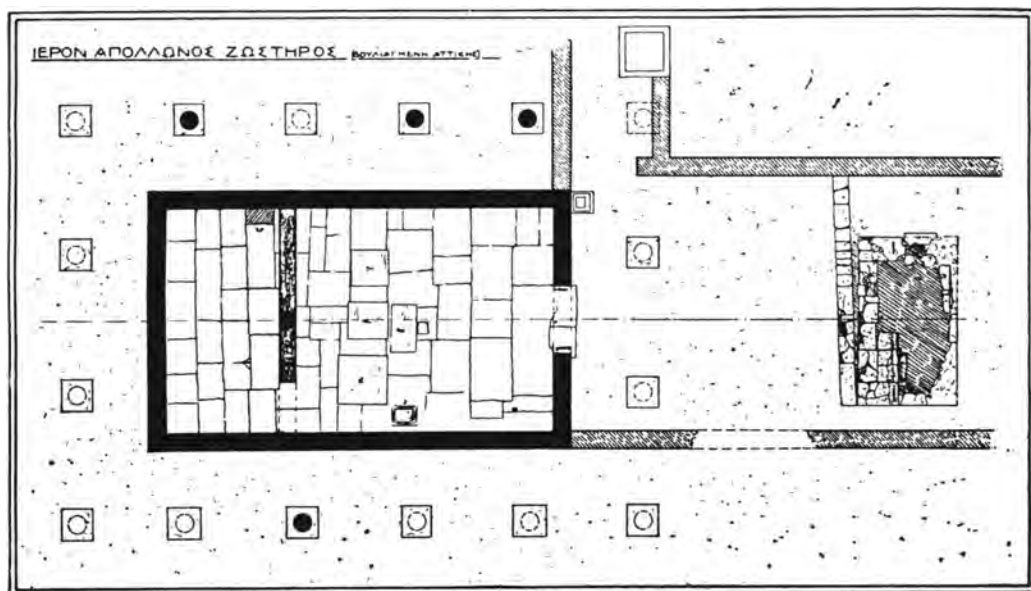
Εἰκ. 6. Ναὸς Ἀπόλλωνος καὶ βωμὸς ἐντὸς τοῦ νεωτέρου περιτειχίσματος.

δύσκολος, ἀλλ' ἡ σκαφή βαθύτερον τῆς βάσεως τούτου ἦτο δυσκολωτάτη, διότι ἄφθονον ὕδωρ καθιστᾷ σχεδὸν ἀδύνατον τὴν ἐργασίαν.

Ὁ ναὸς (εἰκ. 7) ἀποτελεῖται ἐκ τοῦ σηκοῦ, μιᾶς ἀπλῆς ὀρθογωνικῆς (10,80 × 6,00) αἰθούσης, τῆς ὁποίας ἡ εἴσοδος εὐρίσκεται ἀκριβῶς πρὸς ἀνατολάς, καὶ τῆς περιστάσεως ἀποτελουμένης ἐκ κίωνων μεμονωμένων, ὧν δηλαδὴ αἱ βάσεις δὲν συνδέονται δι' οἰουδήποτε θεμελίου, ἢ οἰασδήποτε λιθοστρωσίας μετὰ τοῦ σηκοῦ ἢ πρὸς ἀλλήλας.

Ὁ σηκός. Τοῦ σηκοῦ (εἰκ. 8) διατηροῦνται κατὰ τὰ κατώτερα μέρη οἱ τοῖχοι καὶ τῶν τεσσάρων πλευρῶν (μέχρις ὕψους 1.35 ἢ βορεία πλευρά, καὶ εἰς ἓν σημεῖον τῆς νοτίας πλευρᾶς καὶ μέχρι 1.60 περίπου)· εἶναι δ' ἐκτισμένοι, ὅπως σώζονται σήμερον κατὰ τὸ μεγαλείτερον μέρος διὰ λίθων ἀργῶν ἢ μετρίως κατειργασμένων συνδεδεμένων δι' ἀφθόνου ἀσβέστου. Ὅτι ὅμως οἱ οὕτως σωζόμενοι τοῖχοι δὲν προέρχονται ἐκ τῆς ἀρχικῆς οἰκοδομῆς, ἀλλ' ἐξ ὕστερωτέρας ἐπισκευῆς τοῦ ναοῦ δεικνύεται σαφέστατα ἐπὶ τῆς βορείας πλευρᾶς, ὅπου τὸ κατώτε-

ρον μέρος τοῦ σωζομένου τοίχου (μέχρις ὕψους σχεδὸν 0.80 εἰς τινὰ σημεῖα) κατὰ τὰ τρία τέταρτα τοῦ μήκους τῆς πλευρᾶς, κατὰ τὸ ἀνατολικώτερον τμήμα ταύτης, εἶναι καθ' ὄλως διάφορον τρόπον ἐκτισμένοι, καὶ δὴ περίπου κατὰ τὸ γνωστὸν σχεδὸν πολυγώνιον, σύστημα ἀπαντῶν εἰς οἰκοδομὰς τῆς 5 καὶ τῆς 6 π. γ. ἑκατονταετηρίδος¹. Οἱ λίθοι τοῦ παλαιότερου τούτου τμήματος τῆς βορείας πλευρᾶς, σχεδὸν ἀποκλειστικῶς τιτανόλιθοι (κυμαινόμενοι κατὰ τὸ μέγεθος μεταξύ 0.85×0.50



Εἰκ. 7. Ναὸς καὶ βωμὸς Ἀπόλλωνος Ζωστήρος.

καὶ 0.35×0.20) ἔχουσι τὴν προσθίαν ἐπιφάνειαν ἐπιμελῶς ὠμαλισμένην, διὰ μικρᾶς δὲ κατεργασίας λαμβάνουσι μορφήν σχεδὸν τετράπλευρον, ὄχι τακτικῶς ὀρθογωνικήν, πολὺ ὀλίγοι ἔχουσι σχῆμα πολυγώνιον, τινὲς δὲ μὲ τελείως καμπύλας ἀποτομὰς. Ἐπειδὴ οἱ λίθοι οὗτοι δὲν εἶναι ἰσομεγέθεις, ἀλλὰ διαφέρουσι κατὰ μῆκος ἢ καθ' ὕψος δὲν σχηματίζονται εὐθεῖς δόμοι, καὶ πολὺ συχνὰ ἀπομένουσι κενὰ μεταξύ τῶν μεγάλων λίθων πληρούμενα διὰ πλειόνων μικροτέρων (εἰκ. 9), εἰς οὓς γίνεται προσπάθεια νὰ δοθῇ ἐπίσης κατὰ τὸ δυνατόν τετράπλευρον σχῆμα. Εἰς τὰ ὀλίγα σημεῖα, ὅπου ἀποτομὴ τοῦ ἑτέρου δύο παρακειμένων

¹ Perrot - Chipiez VII σελ. 153. Noack, Eleusis σελ. 16 - 17. Ὅπως ἐκτίθεται καὶ ἐν τέλει τῆς πραγματείας ἡμῶν μολονότι τὸ πολυγώνιον σύστημα τοῦ ἀρχικοῦ ναοῦ τῆς Βουλιαγμένης πραγματικῶς οὐδόλως διαφέρει τοῦ πολυγωνικοῦ συστήματος τῆς ὑπὸ Perrot - Chipiez δημοσιευομένης εἰκόνας τοῦ τοίχου τοῦ ναοῦ τῆς Ραμνοῦντος (BCH 1924, 326 εἰκ. 11), διαφέρει ὅμως οὐσιωδῶς ἢ ὅπως τῶν δύο τοίχων, διότι ὁ τοίχος Ραμνοῦντος εἶναι ἐπιμελέτερος καὶ πολυτελέστερος.

λίθων εἶναι καμπύλη, τὸ μεταξὺ τῶν δύο τούτων λίθων κενὸν πληροῦται διὰ μικροτέρου λίθου λαμβάνοντος ἀκριβῶς τὸ σχῆμα τῆς καμπύλης ἀποτομῆς πρὸς ἀκριβεστάτην ἐφαρμογὴν καὶ πλήρωσιν τοῦ κενοῦ χώρου. Αἱ γραμμαὶ τῆς ἀρμογῆς τῶν λίθων εἶναι λεπταί, ὥστε πρέπει τις νὰ πιστεύσῃ ὅτι μόνον διὰ τῆς ἀκριβοῦς ἐφαρμογῆς συνεδέοντο πρὸς ἀλλήλους οἱ λίθοι χωρὶς παρεμβολῆς συνδε-

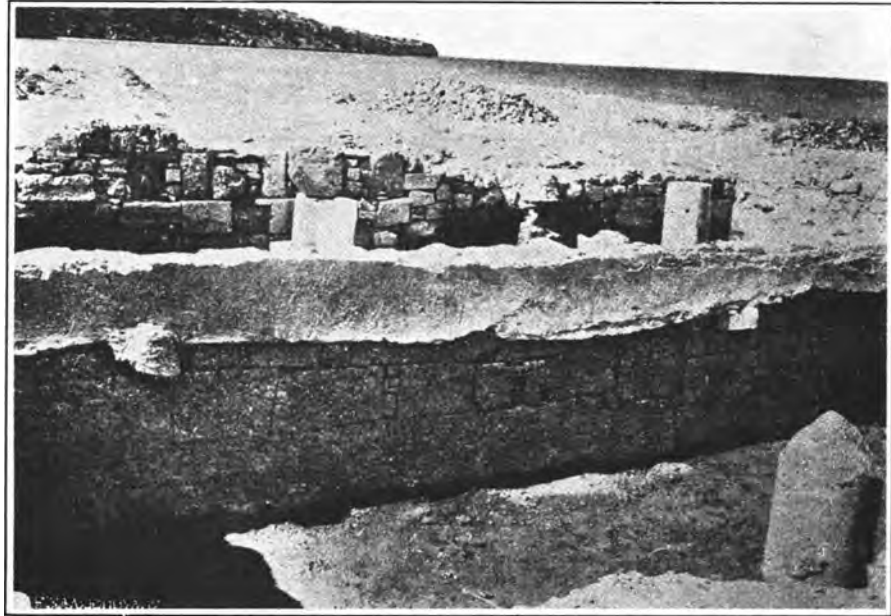


Εἰκ. 8. Ὁ σηκός.

τικῆς τινος ὕλης. Ὁ οὕτω ἐκτισμένος τοῖχος εἶναι διπλοῦς, ἀποτελεῖται δηλαδή ἐκ μιᾶς ἐξωτερικῆς καὶ μιᾶς ἐσωτερικῆς σειρᾶς λίθων. Ἔχει πάχος 0.45, τῶν δύο δὲ ὄψεων τοῦ τοίχου τὸ πάχος τῶν λίθων κυμαίνεται μεταξὺ 0.25 καὶ 0.15¹. Ἡ ἐσωτερικὴ ὄψις τοῦ τοίχου τῆς βορρείας πλευρᾶς εἶναι ἐπεσκευασμένη καὶ ὅπου ἐπὶ τῆς ἐξωτερικῆς ὄψεως σώζεται ὁ ἀρχικὸς τρόπος οἰκοδομῆς, ἀλλὰ καὶ κατὰ τὴν ἐπισκευὴν ἐχρησιμοποιήθησαν κατὰ τὸ πλεῖστον οἱ λίθοι τοῦ παλαιοῦ τοίχου συνδεθέντες δι' ἀφθόνου ἀσβέστου. Σποραδικὰ ὅμως τμήματα καὶ ἐπὶ τῆς ἐσωτε-

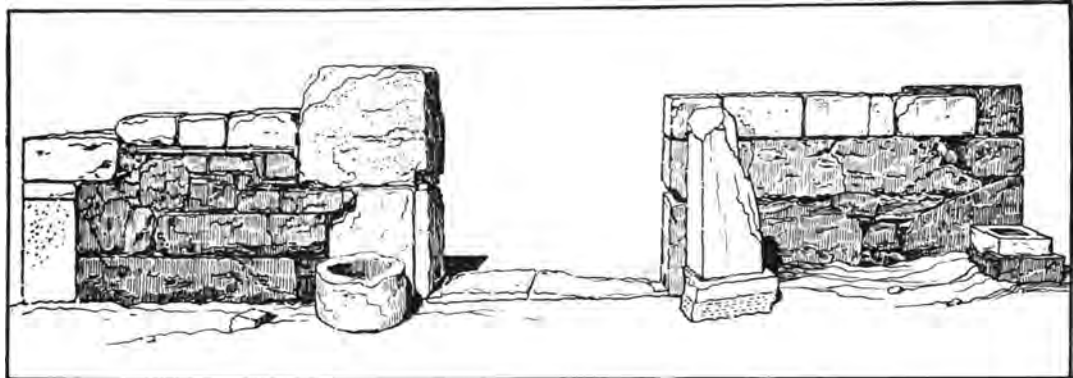
¹ Ἐμετρήθη τὸ πάχος τοῦτο ἐπὶ λίθων κατεργασμένων οὕτως ὥστε νὰ φαίνεται, ὅτι ἀσφαλῶς ἀνήκουσιν εἰς τὸν τοῖχον, ἀλλὰ μὴ εὐρισκομένων ἐν τῇ ἀρχικῇ τῶν θέσει. Ἐπὶ τοῦ σωζομένου τμήματος τῆς ἀρχικῆς οἰκοδομῆς δὲν ἦτο δυνατὸν νὰ μετρηθῇ τὸ πάχος τῶν λίθων τῶν δύο ὄψεων, διότι ἡ ἀνω ἐπιφάνεια τοῦτου καλύπτεται ὑπὸ τῆς ὑστερωτέρας ἀσβεστοκίστου ἐπισκευῆς.

ρικῆς ταύτης ὄψεως εἶναι ἀκόμη ἐκ τῆς ἀρχικῆς οἰκοδομῆς καὶ οἱ λίθοι ἐπ' αὐτῶν συγκρατοῦνται μόνον διὰ τῆς ἀκριβοῦς προσαρμογῆς ἄνευ συνδετικοῦ.



Εἰκ. 9. Βορεία πλευρὰ σηκοῦ.

Καὶ αἱ τρεῖς ἄλλαι σωζόμεναι πλευραὶ τοῦ ναοῦ εἶναι καθ' ὀλοκληρίαν ἐπεσκευασμένα· καὶ ἐπὶ τούτων ἐχρησιμοποιήθησαν ἐν ἀφθονίᾳ οἱ λίθοι τῆς παλαιο-



Εἰκ. 10. Ἀνατολική πλευρὰ σηκοῦ.

τέρας οἰκοδομῆς ἀναγνωριζόμενοι ἐκ τοῦ ἰδιαιτέρου τρόπου τῆς κατεργασίας των ἀλλὰ καὶ τεμάχια μαρμάρων εἶναι ἐκτισμένα εἰς τοὺς τοίχους τούτους καὶ ἐπὶ τοῦ δεξιοῦ βορειοτέρου τμήματος τοῦ τοίχου τῆς εἰσόδου ἢ ἀνωτάτῃ σωζομένη σειρὰ ἀποτελεῖται ἐκ πωροπλίνθων καλῶς εἰργασμένων εἰλημμένων ἐξ ἄλλων κτισμάτων

εἰς τὰς ἀρμογὰς πολλάκις παρεμβάλλονται μικρὰ λιθάρια μετὰ τῆς ἀσβέστου, ἐνίοτε δὲ καὶ θραύσματα κεραμιδίων, τὸ τελευταῖον δὲ τοῦτο παρατηρεῖται πρὸ πάντων ἐπὶ τῆς πλευρᾶς τῆς εἰσόδου (εἰκ. 10, ἰδὲ καὶ εἰκ. 8). Κατὰ τὰς γωνίας τῶν τοίχων χρησιμοποιοῦνται φυσικὰ μεγαλείτεροι λίθοι, ὅλως δ' ἐξαιρετικὸν εἶναι τὸ μέγεθος τοῦ κατωτάτου λίθου τῆς ἀνατολικῆς γωνίας τῆς νοτίας πλευρᾶς (ὑψος 0.90, πλάτ. κάτω 0.55, εἰκ. 11).

Τῆς θύρας (πλάτ. 1.70) σώζονται ἀμφότεραι αἱ παραστάδες (μέχρις ὕψους 1.45 ἡ ἀριστερὰ καὶ 1.20 ἡ δεξιὰ), καὶ τὸ κατώφλιον. Καὶ αἱ παραστάδες (εἰκ. 12),



Εἰκ. 11. Γωνία νοτίας πλευρᾶς σηκοῦ. Δεξιὰ πρὸ τῆς γωνίας προσθήκη ὑστερωτέρου κτίσματος.

ὅπως σώζονται, προέρχονται ἐξ ἐπισκευῆς, διότι πρὸς συναρμογὴν καὶ σύνδεσιν τῶν λίθων τῶν ἐχρησιμοποίηθη ἀσβεστος παρεμβληθέντων καὶ μικρῶν πλακιδίων, ἀλλ' ὅμως οἱ λίθοι καὶ τούτων φαίνεται, ὅτι εἶναι ἐκ τοῦ ἀρχικοῦ κτιρίου. Ἡ ἀριστερὰ (νοτία) παραστάς ἀποτελεῖται ἐκ δύο μεγάλων τιτανολίθων ($0.76 \times 0.44 \times 0.54$ καὶ $0.65 \times 0.42 \times 0.72$) σφυροκοπημένων καὶ ἐξισωμένων κατὰ τὰς πλευρὰς ἐμφανίσεως καὶ προσαρμογῆς πρὸς τὸν ἀνώτερον καὶ κατώτερον λίθον. Ἡ δεξιὰ παραστάς μέχρι τοῦ ὕψους 1.20 περίπου καθ' ὃ σώζεται κατεσκευάσθη ἐκ δύο λίθων, ὧν ὁ ἀνώτερος (ὑψους 0.35) εἶναι πολὺ μικρότερος τοῦ κατωτέρου. Τὸ κατώφλιον σύγκεται ἐκ δύο μεγάλων πλακῶν, ὧν ἡ μία πρὸς δεξιὰ εἶναι λίθος ἀκτίτης μήκ. 1.03, πλάτ. 0.66 καὶ πάχ. 0.30 περίπου, ἡ ἕτερα εἶναι τιτανόλιθος μήκ. 0.68, πλάτ. 0.67 καὶ πάχ. 0.35. Ἐπικάθηται ἐπὶ θεμελίου ἐκ μικρῶν λίθων, τὸ

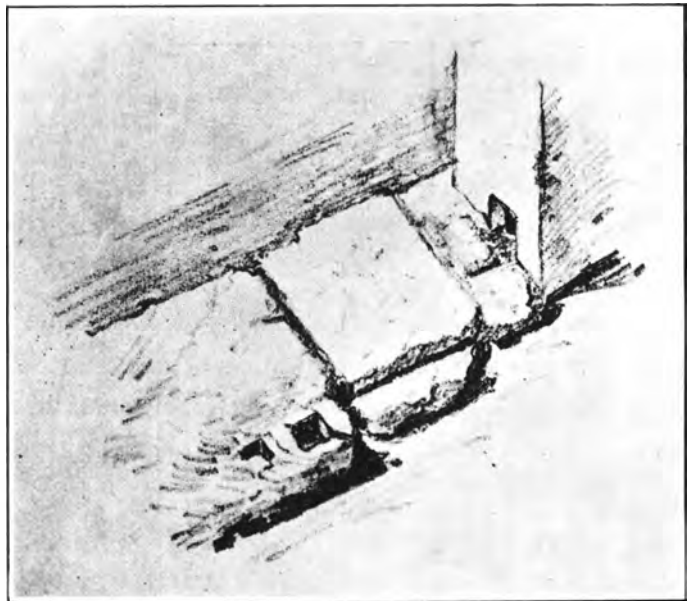
ὁποῖον εἶναι κατὰ ὀλίγα ἑκατοστὰ πλατύτερον τῶν πλακῶν. Ἡ πρὸς τὰ ἔξω ἐπιφάνεια τοῦ κατωφλίου εἶναι λελεασμένη μόνον μέχρι βάρους 0.20 περίπου, κατω-



Εἰκ. 12. Θύρα καὶ ἐσωτερικὸν σηκοῦ.

τέρω δὲ εἶναι ἀκατέργαστος· πρὸς τὰ ἔσω ἐξέχει ἡ ἐπιφάνεια τοῦ κατωφλίου ὀλίγον ἀνωτέρω τοῦ δαπέδου τοῦ ναοῦ, εἶναι δὲ ἡ ἐσωτερικὴ ἄκρη τούτου κατὰ 0.05 περίπου βεβαθυσμένη μέχρι πλάτους περίπου 0.12 ἵνα ἔχη ἔρεισμα ἢ κλειομένη θύρα.

Οἱ λίθοι τοῦ κατωφλίου (εἰκ. 13) ἔχουσι τὴν ἄνω ἐπιφάνειαν πολὺ ἐφθαρμένην ἐκ τῆς τριβῆς. Ἐν τῷ μέσῳ περίπου τῆς ἄνω ἐπιφανείας κατὰ τὸ πρὸς τὰ ἔσω ἄκρον αὐτῆς ὑπάρχει μία ὀπή καὶ παρ' αὐτὴν ἴχνη ἐτέρας διὰ τὴν ἀσφάλισιν τῆς κλειομένης θύρας· λοιπὸν ἦτο ἡ θύρα δίφυλλος καὶ ἤνοιγε πρὸς τὰ



Εἰκ. 13. Κατώφλιον θύρας σηκοῦ δρώμενον ἔσωθεν.

ἔσω. Κατὰ τὰ ἄκρα τοῦ κατωφλίου πρὸ τῶν παραστάδων ὑπάρχει ἐπιμήκης κατεργασία με δύο τετραγώνους βαθυτέρας ὀπᾶς κατὰ τὰ ἄκρα της, ἐξ ἧς ἐμφαίνεται,

ὅτι αἱ λίθιναι παραστάδες ἐκαλύπτοντο διὰ ξυλίνων σταθμῶν ἀποτελουμένων ἐκ δύο ὀρθίων τετραγωνικῶν δοκίδων ἐντεθειμένων ἐπὶ τῶν πρὸς τὰ ἄκρα βαθυτέρων ὀπῶν, ἐφ' ὧν προσηλοῦτο σανὶς πλατεῖα καλύπτουσα καθ' ὅλον τῆς τὸ πλάτος τὴν προσθίαν ὄψιν τῆς λιθίνης παραστάδος¹. Ἵνα στηρίζεται καλλίτερον τὸ ξύλινον τοῦτο κατασκευάσμα προσηλοῦτο εἰς ξύλον ἐντεθειμένον ἐντὸς ὁπῆς ὑπαρχούσης ἐπὶ τοῦ μέσου τοῦ κάτω ἄκρου τῆς λιθίνης παραστάδος.

Τὸ δάπεδον ἐντὸς τοῦ ναοῦ ἀποτελεῖται ἐκ μεγάλων πλακῶν τιτανολίθου, καλῶς πελεκημένων πασῶν σχεδὸν εἰς σχῆμα ὀρθογώνιον (ἴδε σχέδιον σηκοῦ ἀνωτέρω σελ. 15 εἰκ. 7). Αἱ πλάκες εἶναι κάλλιστα προσηρμοσμέναι πρὸς ἀλλήλας, ἢ πολυτελῆς δ' ἐμφάνισις τοῦ δαπέδου τούτου καὶ ἡ τελειότης τῆς ἐργασίας αὐτοῦ, ἢ ὅποια διακρίνεται ἀκόμη παρ' ὅλην τὴν φθορὰν τῆς ἐπιφανείας τῶν λίθων, ἀποτελεῖ δυσαρμονίαν πρὸς τὴν εὐτελεῖ τοιχοδομίαν τῶν ἐπεσκευασμένων τοίχων, καὶ ἐκ τούτου δὲ γίνεται φανερόν, ὅτι καὶ τὸ δάπεδον ἀνήκει, ὅπως καὶ ὁ τοίχος τῆς βορείας πλευρᾶς εἰς ἀρχικὸν παλαιότερον κτίριον. Τὸ πάχος τῶν λίθων τοῦ δαπέδου (0.20) ἠδυνήθη νὰ μετρήσω εἰς σημεῖον τι παρὰ τὴν βορείαν πλευρὰν εἰς ἀπόστασιν 2.00 μ. ἀπὸ τῆς βορειοδυτικῆς γωνίας, ὅπου λείπει εἰς λίθος αὐτοῦ².

Πῶς ἦσαν θεμελιωμένοι οἱ τοῖχοι τοῦ σηκοῦ δὲν ἦτο δυνατόν νὰ μάθωμεν μετὰ βεβαιότητος, διότι ἐσωτερικῶς ἐμποδίζει τὴν ἐξέτασιν εἰς βάθος ἢ ὑπαρξίς τοῦ δαπέδου, ἐξωτερικῶς δὲ δὲν ἠδυνήθη νὰ σκάψω εἰς ἰκανὸν βάθος ἕνεκα τοῦ ἀφθόνου ὕδατος· ἠδυνήθη μόνον νὰ βεβαιωθῶ, ὅτι ἡ βάσις τῆς ἐξωτερικῆς ὄψεως τοῦ τοίχου τῆς βορείας πλευρᾶς, ὅπου μόνον ἐξητάσθη τὸ ἀνώτατον μέρος τοῦ θεμελίου³, ἀποτελεῖται ἐκ μεγάλων ἐπιπεδωμένων κατὰ τὴν ἄνω ἐπιφάνειαν πλακῶν ὁμοίων περίπου πρὸς τὰς πλάκας τοῦ δαπέδου, καὶ κεῖται 0.10 χαμηλότερον τῆς ἐπιφανείας τοῦ δαπέδου καὶ τῆς βάσεως τῆς ἐσωτερικῆς ὄψεως τοῦ τοίχου.

Εἰς ἀπόστασιν 6.50 ἀπὸ τῆς εἰσόδου διχάζει σήμερον τὴν αἴθουσαν τοῦ σηκοῦ ἐγκάρσιος ἀσθεστόκτιστος τοίχος κατασκευασμένος ἐκ μικρῶν λίθων, καὶ διακοπτόμενος 1.25 περίπου μακρὰν τῆς νοτίας πλευρᾶς, ὅπως μείνη κενὸς χῶρος χάριν τῆς θύρας τοῦ σχηματιζομένου διὰ τοῦ τοίχου τούτου μικροτέρου δωματίου πρὸς τὸ ἐσώτερον μέρος τοῦ σηκοῦ. Ἐπὶ τοῦ τοίχου τῆς νοτίας πλευρᾶς ἐπὶ τῆς ἐσωτερικῆς ὄψεως εἰς τὴν γραμμὴν τοῦ ἐγκαρσίου τούτου τοίχου καὶ εἰς ὕψος 0.65 ἀπὸ τοῦ δαπέδου τοῦ ναοῦ ἐκφύεται τεμάχιον τοίχου ἐξ ὀπτοπλίνθων ἐξέχον

¹ Noack Eleusis σελ. 36 περιγράφει διαφόρους τρόπους κατασκευῆς σταθμοῦ θύρας.

² Ἀναβλύζει ἐκεῖ ὕδωρ ἰκανῶς ἄλμυρόν, ἀλλ' ὅχι ὅπως τῆς θαλάσσης, ἐλαφρῶς ἀλκαλικὸν κατ' ἀνάλυσιν γενομένην ὑπὸ τοῦ χημείου τοῦ Πανεπιστημίου. Σκάψας εἰς μικρὸν βάθος ἐντὸς τῆς ὁπῆς ταύτης ἀνέσσυρα ἐκ τῆς ἰλύος τὴν κατωτέρω δημοσιευομένην κορινθιακὴν πυξίδα.

³ Ἐξέτασις τοῦ παρὰ τὸν ναὸν καὶ τὰς βάσεις τῶν κιόνων ἐδάφους δι' ἐμβολῆς μεγάλου λωστοῦ ἔδειξεν ὅτι ὑπάρχει στερεὰ ἀδιαπέραστος στρώσις (ὁ φυσικὸς βράχος;) εἰς βάθος 1.10.

σήμερον μέχρι 0.20 ἀπὸ τῆς ἐπιφανείας τοῦ τοίχου ἴσως τοῦτο εἶναι ὑπόλοιπον τῆς ἀριστερᾶς παραστάδος τῆς θύρας τοῦ ἐσωτερικοῦ δωματίου. Ὁ κίων, ὅστις εἶναι ἐκτισμένος εἰς τὸ μέσον περιίπου τοῦ τοίχου τούτου (φαίνεται ἐπὶ τῆς εἰκ. 8 ὀπισθεν τῆς τραπέζης) εἶναι καθ' ὅλα τὰ φαινόμενα ἐκ τῶν κίωνων τῆς περιστάσεως τοῦ ναοῦ, λοιπὸν δύναται νὰ συμπεράνη τις ἐκ τούτου, ὅτι ὁ σωζόμενος τοῖχος ἐκτίσθη, ἀφοῦ εἶχε πλέον καταστραφῆ ἢ περιστάσις.

Δὲν εἶναι βέβαιον, ἂν ὑπῆρχεν ἐκεῖ καὶ ἐπὶ τῆς ἀρχικῆς οἰκοδομῆς τὸ χωρίσμα. Ἡ θέσις τῶν βάθρων περὶ τῶν ὁποίων θὰ ὁμιλήσωμεν ἀμέσως, εἰς τὸ μέσον σχεδὸν τοῦ ὄλου χώρου τοῦ ναοῦ, πλησιέστερον κατὰ τι πρὸς τὸν τοῖχον τῆς εἰσόδου καὶ εἰς ἀπόστασιν 1.20 ἀπὸ τοῦ τοίχου τοῦ χωρίσματος, θὰ ἔλεγέ τις, ὅτι προϋποθέτει τὴν ὑπαρξίν τοιοῦτου τοίχου, καὶ ὅτι ἀκριβῶς ὑπελογίσθη ἐν τῷ χώρῳ, ὅστις σχηματίζεται διὰ τοῦ τοίχου τούτου καὶ τοῦ τοίχου τῆς εἰσόδου. Τὸ ὅτι τὸ δάπεδον τοῦ ναοῦ δὲν διακόπτεται κατὰ τὴν βάσιν τοῦ ἐγκαρσίου τοίχου, ἀλλὰ συνεχίζεται ὁμοίως ἐπὶ ὅλης τῆς ἐπιφανείας τῆς αἰθούσης δὲν δύναται, ὑποθέτω, νὰ μαρτυρήσῃ κατὰ τῆς ἀρχικῆς ὑπάρξεως τοῦ τοίχου, διότι εἶναι τοῦτο τόσον στερεόν, ὥστε θὰ ἠδύνατο νὰ βασιάσῃ ἀσφαλῶς τὸν μικρὸν τοῖχον καὶ ἄνευ ἄλλου θεμελίου. Σημειοῦται πρὸς τούτοις καὶ ἐλαφρά τις ὑψωσις τοῦ δαπέδου τοῦ χώρου τοῦ ἐσωτέρου δωματίου, καὶ τοῦτο θὰ ἐμαρτύρει ἀσφαλῶς ὑπὲρ τῆς ἀρχικῆς ὑπάρξεως τοῦ δωματίου τούτου, ἂν δὲν ἦτο δυνατόν νὰ ὑποτεθῆ, ὅτι ἢ ὀλίγον ὑψηλότερα θέσις τοῦ δαπέδου τοῦ ἐσωτέρου δωματίου ὀφείλεται εἰς καθίξιον τοῦ πρὸς τὴν εἴσοδον χώρου.

Τὰ βάθρα. Ἐν τῷ μέσῳ τῆς ὅλης αἰθούσης εἶναι τρία βάθρα κατὰ σειρὰν κατὰ τὸ πλάτος τῆς αἰθούσης μὲ τὴν προσθίαν ὄψιν ἐπὶ τῆς αὐτῆς περιίπου γραμμῆς τεθειμένα (εἰκ. 14). Ἡ προσθία αὐτῶν ἐπιφάνεια ἀπέχει 4.20 ἀπὸ τοῦ τοίχου τῆς εἰσόδου, περιίπου δὲ ἢ αὐτὴ ἀπόστασις (4.45 καὶ 4.60) χωρίζει τὴν ὀπισθίαν ὄψιν τῶν βάθρων ἀπὸ τοῦ ὀπισθίου τοίχου τοῦ σηκοῦ. Ἀπὸ τοῦ ἐγκαρσίου τοίχου ἀπέχουσι αἱ ὀπίσθιαι ὄψεις τῶν βάθρων κατὰ σειρὰν ἀπὸ τοῦ ἀριστεροῦ 1.05, 1.30 καὶ 1.33, ἀπὸ δὲ τῶν πλαγίων τοίχων ἀπέχουσι τὸ μὲν πρὸς δεξιὰ 0.95 ἀπὸ τοῦ βορείου, τὸ δὲ πρὸς ἀριστερὰ 0.70 ἀπὸ τοῦ νοτίου, καὶ μεταξύ των ἀπέχουσι ταῦτα κατὰ 0.40.

Καὶ τῶν τριῶν βάθρων σώζεται σήμερον τὸ κατώτατον μέρος ἤτοι μία τετραγωνικὴ πλάξ, ἐκ λευκοῦ, πιθανώτατα νησιωτικοῦ μαρμάρου, ἐπὶ δὲ τῶν δύο ἀκραίων καὶ εὐμέγεθες κυβικὸν μάρμαρον, ὅπερ ἀπετέλει προφανῶς μέρος τοῦ ἀρχικοῦ βάθρου.

Αἱ σωζόμεναι πλάκες τῶν δύο πρὸς δεξιὰ βάθρων εἶναι σχεδὸν ἰσομεγέθεις (0.975 × 0.98 καὶ 1.02 × 0.95) ἢ ἀριστερὰ εἶναι ὀλίγον μεγαλειτέρα (1.26 × 1.26). Ὑψος ἔχουσιν καὶ αἱ τρεῖς περιίπου 0.30. Αἱ δύο ἀκραῖαι εἶναι ἐσφηνωμέναι στε-

ρεῶς κατὰ 0.10 περίπου ἐντὸς τοῦ λιθίνου δαπέδου ἀποκοπέντων ἐπιτηδείως τῶν λίθων τούτου, ὅπου ἦτο ἀναγκαῖον.

Ἐπὶ τῆς προσθίας ὄψεως τῆς πρὸς τὰ δεξιὰ βάσεως ὑπὸ τὴν κορυφήν ὑπάρχει μὲ ὠραῖα, ἀρχαῖκὰ ἀττικά γράμματα χαραγμένη ἡ ἐπιγραφή *χαλα]ιῆς ἀνέ-*



Εἰκ. 14. Ἐσωτερικὸν σηκοῦ πρὸ τῆς τελείας ἀνασκαφῆς. Βάθρα καὶ τράπεζα.

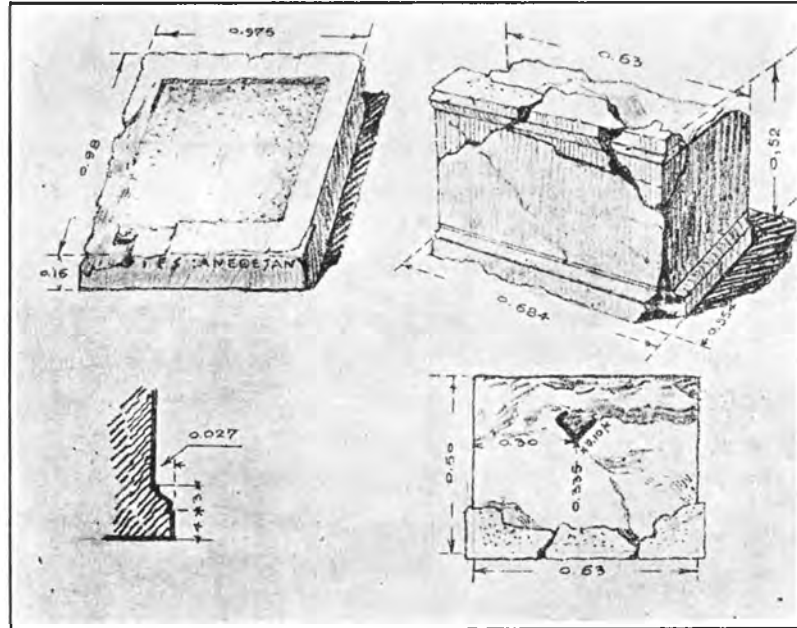
θεσαν (εἰκ. 15) ἀποθραυσθέντων μετὰ μέρος τοῦ μαρμάρου τῶν τεσσάρων πρώτων γραμμάτων, ὁμοία δὲ ἐπιγραφή ἐλλιπῆς ἐπίσης κατὰ τὴν ἀρχὴν ὑπάρχει ἐν τῇ ἰδίᾳ θέσει καὶ ἐπὶ τῆς προσόψεως τῆς ἀριστερᾶς βάσεως *χαλαιῆ]ς ἀνέθεσαν*.



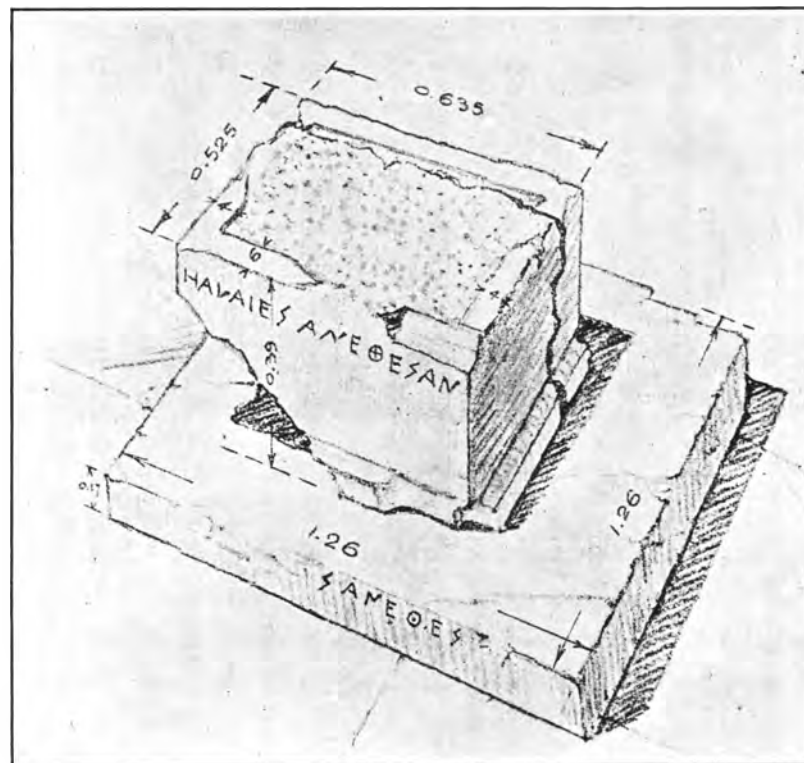
Εἰκ. 15. Ἐπιγραφή δεξιᾶς βάσεως.

Ἐπὶ τῆς δεξιᾶς ἀκραίας βάσεως, ἴσταται κυβικὸν βαθροειδὲς μάρμαρον (εἰκ. 16) ἔχον μικρὰν ἐξέχουσαν βᾶσιν ἀποτελουμένην ἐξ ἀνεστραμμένου λεσβίου κυματίου καὶ ὁμοιόμορφον κορωνίδα ἀφανισθεῖσαν κατὰ τὸ πλεῖστον¹. Αἱ διαστάσεις τούτου εἶναι μῆκ. 0.684, πλάτ. 0.55 καὶ ὕψος 0.52 περίπου. Ὅμοιον μάρμαρον

¹ Κατὰ τὴν ἀποκάλυψιν τοῦ βάθρου ἐσώζετο ὅλη σχεδὸν ἡ κορυφή μετὰ τῆς κορωνίδος, ὡς φαίνεται ἐν εἰκ. 14, ἀλλ' ἐξηφανίσθη κατόπιν τὸ πλεῖστον μέρος ταύτης.



Εἰκ. 16. Μέρη δεξιού βάθρου. 1) Κατωτάτη βάση. 2) Κυβικὸν βάθρον. 3) Λέσβιον κυμάτιον κάτω ἄκρον κυβικοῦ βάθρου. 4) Ἄνω ἐπιφάνεια κυβικοῦ βάθρου.



Εἰκ. 17. Ἡ ἀριστερὰ βάση καὶ τὸ ἐπ' αὐτῆς εὑρισκόμενον κυβικὸν βάθρον.

ὑπάρχει καὶ ἐπὶ τῆς ἀριστερᾶς ἀκραίας βάσεως μήκ. κατὰ τὴν βάσιν 0.71 περίπου πλάτ. 0.57 καὶ ὕψ. 0.39 περίπου. Ἔχει καὶ τοῦτο ἀπόθεσιν ὁμοίαν πρὸς τὴν τοῦ ἐπὶ τῆς δεξιᾶς βάσεως κυβικοῦ μαρμάρου, ἀλλὰ δὲν εἶχε καὶ τὴν κορωνίδα. Ἡ ἄνω ἐπιφάνεια εἶναι κεκοιλωμένη μέχρι βάθους 0.025, μόνον δὲ μικρὸν (πλάτ. 0.05) ὑψηλότερον πλαίσιον καταλείπεται ἐπὶ τῶν ἄκρων τῶν τεσσάρων πλευρῶν (εἰκ. 17), Ἐπὶ τῆς μιᾶς ὄψεως τοῦ μαρμάρου τούτου ὑπάρχει σχεδὸν ὑπὸ τὴν κορυφὴν μὲ ἐπίσης ὠραῖα ἀρχαῖκὰ ἀττικὰ γράμματα χαραγμένη ὁλόκληρος ἡ ἐπιγραφὴ *ἡαλαιῆς ἀνέθεσαν* (εἰκ. 18).

Ὅτι τὰ κυβικὰ ταῦτα μάρμαρα ἀπετέλουν μέρος τῶν ἀρχικῶν βάθρων, τῶν ὁποίων κατώτατα μέλη ἦσαν αἱ ἐν τῇ ἀρχικῇ των θέσει εὐρισκόμεναι ἀνωτέρω



Εἰκ. 18. Ἐπιγραφὴ κυβικοῦ βάρθρου.

περιγραφεῖσαι τρεῖς μαρμάριναι βάσεις ἀποδεικνύεται νομίζω, ἐκ τῆς ἀναμφιβόλως βαθροειδοῦς μορφῆς αὐτῶν, ἐκ τῆς θέσεως ὅπου εὐρέθησαν καὶ ἐκ τῆς ἐπιγραφῆς τοῦ ἑνὸς ἐξ αὐτῶν οὔσης ἀπολύτως ὁμοίας πρὸς τὴν ἐπιγραφὴν τῶν δύο ἀκραιῶν ἐκ τῶν τριῶν βάσεων.

Ὑποθέτω μάλιστα, ὅτι τὸ ἔχον τὴν ἐπιγραφὴν κυβικὸν μάρμαρον ἀπετέλει μέρος τοῦ μεσαίου βάρθρου, διότι τούτου ἡ κατωτάτη βᾶσις εἶναι μόνον ἄνευ ἐπιγραφῆς, ἐπὶ ταύτης δὲ εὐρέθη κατὰ τὴν ἀνασκαφὴν τὸ ἐν ἐκ τῶν δύο τμημάτων (τὸ ἡμισυ τοῦ ὅλου περίπου) εἰς ἃ εἶχε θραυσθῆ τὸ μάρμαρον τοῦτο. Τὸν λόγον, δι' ὃν ἡ ἐπιγραφὴ τοῦ μεσαίου τούτου βάρθρου ἐχαράχθη ὑψηλὰ ἐπὶ τοῦ κυβικοῦ μαρμάρου καὶ ὄχι ἐπὶ τῆς κατωτάτης πλακὸς θὰ ἴδωμεν κατωτέρω.

Τὴν ἀρχικὴν μορφήν τῶν βάρθρων μόνον κατ' εἰκασίαν στηριζομένην ὁπωσδήποτε εἰς τὰ ὑπολειφθέντα καὶ ἀνωτέρω περιγραφέντα μέρη τούτων καὶ εἰς τὰ ἐπὶ τούτων ὑπάρχοντα σημεῖα δυνάμεθα νὰ ἀναπαραστήσωμεν ὅτι ταῦτα ἀπετελοῦντο ἐκ βαθμιδοειδῶς ἐπ' ἀλλήλων ἐπιτιθεμένων τμημάτων εἶναι καὶ ἄλλως φανερόν, ἀλλὰ μαρτυρεῖται πρὸς τούτοις καὶ ἐκ τοῦ σχηματισμοῦ τῆς ἄνω ἐπιφανείας τῆς πρὸς τὰ δεξιὰ κατωτάτης πλακὸς (εἰκ. 16, 1). Ταύτης δηλαδὴ τὸ ἐσώτερον μέρος εἶναι εἰς τετράγωνον περίπου σχῆμα κατὰ 0.015 κεκοιλωμένον¹ καταλειπομένου περίξ περὶ τὸ κοίλωμα τοῦτο μετρίου πλάτους ὑψηλοτέρου πλαισίου. Τὸ κοίλωμα ἔχει μῆκος 0.74 (ἐξ ἀνατολῶν πρὸς δυσμᾶς) καὶ πλάτος 0.60. Εἶναι

¹ Τῶν ἄλλων δύο βάσεων ἡ ἄνω ἐπιφάνεια εἶναι λεία καὶ δὲν ἔχει κοίλωμα.

φανερόν, ὅτι ἐντὸς τοῦ κοιλώματος τούτου ἐνετίθετο τὸ ἀνώτερον τμήμα τοῦ βάθρου. Δὲν εἶναι ὅμως ἀπολύτως βέβαιον, ἂν μετὰ τὴν κατωτάτην βάσιν ἠκολούθει ἀμέσως τὸ σωζόμενον κυβικὸν βάθρον, ἢ ἂν ὑπὸ τοῦτο ὑπῆρχε καὶ ἄλλη μετρίου ὕψους καὶ ὀλίγῳ πλατυτέρα πλάξ.

Ἄν λάβωμεν ὑπ' ὄψιν, ὅτι τὸ κοίλωμα τῆς ἄνω ἐπιφανείας τῆς κατωτάτης βάσεως¹ τοῦ πρὸς δεξιὰ ἀκραίου βάθρου εἶναι κατὰ τινα ἑκατοστὰ μεγαλείτερον τῆς κάτω ἐπιφανείας τοῦ ἐπὶ τῆς βάσεως ταύτης κυβικοῦ μαρμάρου, ὅπερ ἀσφαλῶς θὰ ἀνῆκεν εἰς τὸ βάθρον τοῦτο, πρέπει νὰ ὑποθέσωμεν, ὅτι μεταξὺ τῶν δύο τούτων μελῶν παρενετίθετο καὶ ἄλλη πλάξ χωροῦσα ἀκριβῶς ἐντὸς τοῦ κοιλώματος τῆς κατωτάτης βάσεως· θὰ ἐξεῖχεν αὕτη κατὰ ὀλίγα ἑκατοστὰ (0.025-0.03) πέραξ τῆς κάτω ἐπιφανείας τοῦ κυβικοῦ μαρμάρου. Ἡ πλάξ αὕτη δὲν ἦτο ἀνάγκη νὰ ἔχη σημαντικὸν ὕψος· ἴσως δὲν ὑπερέβαινε τὰ 0.15, θὰ ἀπετέλει δὲ κατὰ τινα τρόπον συνέχειαν τοῦ σχηματισμοῦ τῆς ἀποθέσεως τοῦ κυβικοῦ μαρμάρου.

Ἄλλὰ καὶ περὶ τοῦ ἀνωτάτου τμήματος τῶν βάθρων καὶ τοῦ τρόπου κατὰ τὸν ὁποῖον ἦσαν ἰδρυμένα ἐπ' αὐτῶν τὰ ἀγάλματα δὲν δυνάμεθα μετὰ βεβαιότητος νὰ ἀποφανθῶμεν· οὕτω δὲν δυνάμεθα νὰ γνωρίζωμεν, ἂν ἐντὸς τοῦ κοιλώματος τοῦ φέροντος τὴν ἐπιγραφὴν κυβικοῦ μαρμάρου, ὅπερ, ὡς εἵπομεν θὰ ἀπετέλει μέρος τοῦ μεσαίου βάθρου, ἐνετίθετο ἀμέσως ἢ πλίνθος τοῦ ἀγάλματος κατασκευασθεῖσα ἐπίτηδες τετραγωνική, ἢ ἂν μεταξὺ ταύτης καὶ τοῦ κυβικοῦ μαρμάρου παρενεβάλλετο καὶ ἄλλη τετραγωνικὴ πλάξ. Ἀκόμη δυσκολώτερον εἶναι τοῦτο τὸ ζήτημα ὡς πρὸς τὸ δεξιὸν ἀκραῖον βάθρον, διότι τοῦ ἐπὶ τούτου εὐρισκομένου κυβικοῦ μαρμάρου εἶναι κατεστραμμένη ἢ ἄνω ἐπιφάνεια, ὑπάρχει δ' ἐπὶ ταύτης μόνον τὸ ὑπόλοιπον βαθείας τετραγωνικῆς ὀπῆς πλάτ. 0.10 περίπου² (ἰδὲ εἰκ. 16. 4).

Τράπεζα. Ἐμπροσθεν τοῦ μεσαίου βάθρου, ὅχι ἀκριβῶς ἐν τῷ μέσῳ μεταξὺ τῶν δύο πλαγίων τοίχων ἴσταται μονόλιθος συμπαγῆς τράπεζα ἐκ μαρμάρου κυανοφαίου (Ἰμμητοῦ) μῆκ. 1.20, ὕψος 0.63 καὶ πλάτ. 0.62 (ἰδὲ ἐπὶ εἰκ. 12 καὶ 14). Αὕτη δὲν εἶναι ἐσφηνωμένη ἐντὸς τοῦ δαπέδου τοῦ ναοῦ, ἀλλ' ἐπικάθηται ἀπλῶς ἐπὶ τούτου. Ἡ προσθία ἐπιφάνεια ἔχει κοιλανθῆ εἰς βάθος 0.12, οὕτως ὥστε σχηματίζεται μία βαθυτέρα, λεία ἐπιφάνεια πλαισιουμένη ἑκατέρωθεν μὲν ὑπὸ τῶν ποδῶν τῆς τραπέζης, ὀρθογωνικῶν παραστάδων (πλάτ. 0.10) καταληγουσῶν εἰς

¹ Πρέπει νὰ σημειωθῆ, ὅτι τὸ κοίλωμα τοῦτο δὲν εἶναι μετ' ἐξαιρετικῆς ἐπιμελείας ἐσκαμμένον, ἀποβαίνει δὲ ἀβαθέστερον, ἐφ' ὅσον χωρεῖ ἐκ τοῦ δυτικωτέρου ἄκρου πρὸς τὸ ἀνατολικώτερον. Ἄλλὰ καὶ ἐν γένει ἡ ὅλη ἐργασία τῶν βάθρων μᾶλλον ὡς ἀμελῆς δύναται νὰ χαρακτηρισθῆ.

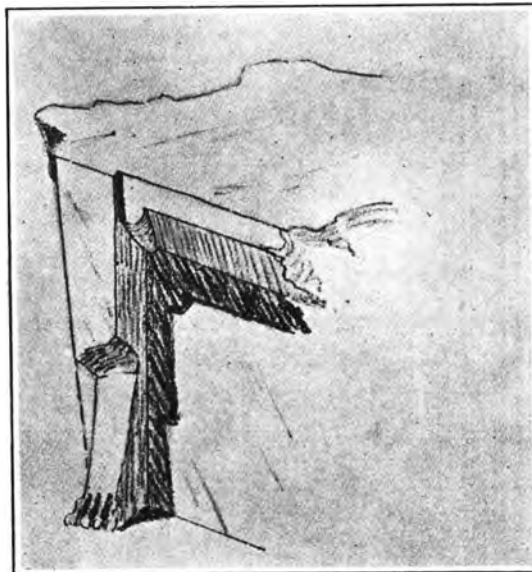
² Ὀλίγον δύναται νὰ βοηθήσῃ εἰς τὴν ἀναπαράστασιν τῶν βάθρων τὸ βάθρον τοῦ Φαιδίου (Καθβαδία Γλυπτὰ Ἐθν. Μουσείου ἀριθ. 81, Ἀρχ. Δελτ. 1890, πίν. Γ 4, Bulle Statuenbaseu σελ. 11 Jahresh. XVI σελ. 87 εἰκ. 46. Πρωτοφανές εἰς τὰ ἀρχαῖα βαθμιδιωτὰ βάθρα εἶναι καὶ ἕνεκα τοῦ ὕψους τοῦ ἀκόμη τὸ μὲ ἰδιαίτερον κόσμησιν τῆς βάσεως καὶ τῆς κορυφῆς κυβικὸν μέλος τῶν βάθρων ἡμῶν.

ἄκρα ποδῶν λέοντος, ἄνω δὲ ὑπὸ τῆς συμφυοῦς πλακὸς τῆς τραπέζης, τῆς ὁποίας τὸ πρόσθιον ἄκρον εἶναι λοξῶς ἀποκεκομμένον καὶ ἔχει ἐκατέρωθεν καθ' ὃ σημεῖον συμφύεται τὸ λοξὸν ἀπόκομμα πρὸς τοὺς πόδας, χωνιοειδὲς ὄγκωμα (εἰκ. 19).

Καὶ ἡ ὀπισθία ὄψις τῆς τραπέζης εἶναι παραπλησίως ἐσηματισμένη, ἀλλ' ἐπιπολαιότερον εἰργασμένη, οἱ ἄκροι πόδες λέοντος δὲν ἔχουσι δηλωθῆ, καὶ ἡ κοίλανσις τῆς ἐπιφανείας δὲν φθάνει εἰς τὸ αὐτὸ βάθος ὅπως ἐπὶ τῆς προσθίας ὄψεως. Καὶ κατὰ τὰ πλάγια ἐξέχει ἡ ἄνω ἐπιφάνεια τῆς τραπέζης κατὰ 0.12, κάτω δὲ λήγει κατὰ τὰ πλάγια εἰς ἐξοχὴν 0.02.

Ὅλην σχεδὸν τὴν βαθυτέραν ἐπιφάνειαν τοῦ πρόσθιου μέρους τῆς τραπέζης ταύτης καλύπτει ἡ κατωτέρω (ἀριθ. 4) δημοσιευομένη ἐπιγραφή, τιμητικὴ τοῦ Ἀλαιέως Πολυστράτου ἱερέως καὶ ἄλλων Ἀλαιέων.

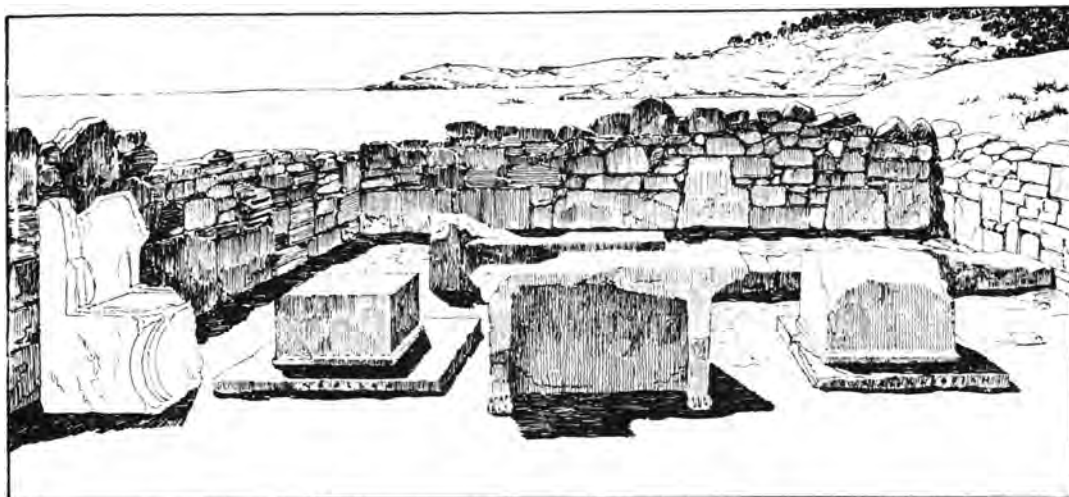
Πότε ιδρύθη ἡ σωζομένη τράπεζα εἰς τὴν θέσιν ἐκείνην δὲν εἴμεθα εἰς θέσιν νὰ ὀρίσωμεν ἀκριβῶς. Ἡ μορφή της, ἀπλῆ ὅπως εἶναι, δὲν παρέχει σημεῖα ἱκανὰ πρὸς ἀκριβῆ χρονολόγησιν τῆς κατασκευῆς της. Ἡ ἐπὶ τῆς προσθίας ὄψεως ἐπιγραφή ἐχαράχθη ἐκεῖ περὶ τὸ τέλος ἴσως τῆς 4^{ης} ἑκατονταετηρίδος, ἀλλ' ἡ τράπεζα ἠδύνατο νὰ εὑρίσκειται



Εἰκ. 19. Γωνία μαρμαρίνης τραπέζης.

ἐν τῷ ναῷ πολὺ πρότερον. Ὡς ἀνάθημα εἰς τὸν θεὸν τοῦ ναοῦ ἔχον καὶ τὸν προορισμὸν νὰ ἀποτίθενται ἐπ' αὐτοῦ τὰ προσφερόμενα εἰς τοῦτον μικρὰ δῶρα, εἶναι φυσικὸν νὰ δεχθῶμεν, ὅτι ἐτέθη ἐκεῖ συγχρόνως μὲ τὴν ἴδρυσιν τοῦ ἀγάλματος, μαρτυρεῖ δ' ἀφ' ἐτέρου ὑπὲρ τῆς συγχρόνου μετὰ τοῦ ἀγάλματος ιδρύσεως τῆς τραπέζης ἐν ἧ θέσει σώζεται εἰσέτι, τὸ ὅτι ἡ ἐπιγραφή τοῦ βάρου τοῦ μεσαίου ἀγάλματος, πρὸ τοῦ ὁποίου, ἴσταιται ἡ τράπεζα δὲν εἶναι χαραγμένη ἐπὶ τοῦ κατωτάτου λίθου τοῦ βάρου ὅπως ἐπὶ τῶν δύο ἄλλων, ἀλλ' ἐπὶ τοῦ ὑψηλοτέρου τμήματος τοῦ βάρου, ἐπὶ τοῦ κυβικοῦ μαρμάρου, διὰ νὰ μὴ ἀποκρύπτεται ὑπὸ τῆς Τραπέζης¹.

¹ Ἐντὸς τοῦ ναοῦ εὑρέθησαν καὶ ἄλλαι δύο ὅμοιαι καθ' ὅλα πλάκες ἐκ φαιοῦ λίθου τοῦ Ὑμηττοῦ καὶ αὐταί, σχηματίζουσαι κατὰ τὴν μίαν στενὴν πλευρὰν ἄτεχνον πόδα ζῶου, προφανῶς καὶ αὐταὶ πόδες τραπέζης, ἧτις ὅμως ἀπετελεῖτο ἐκ χωριστῶν μερῶν, τῶν ποδῶν καὶ ἐπὶ τούτων τεθειμένης πλακός, καὶ δὲν ἦτο συμπαγής, ὅπως ἡ ἄλλη τράπεζα. Πλείονες τράπεζαι ὑπῆρχον καὶ ἐντὸς τοῦ ναοῦ τῆς Δεσποίνης ἐν Λυκοσοῦρα (Κουρουνιώτη, Κατάλ. Μουσ. Λυκοσ. σελ. 61 ἐξ. ἀριθ. 63 - 66).



Εἰκ. 20. Ὀπίσθιον ἡμῶν ἐσωτερικοῦ σηκοῦ.

Θρόνος. Εἰς τὸν σταθερὸν διάκοσμον τοῦ ναοῦ προωρισμένος νὰ ἐξυπηρετήσῃ ὄπως καὶ ἡ τράπεζα τὸν Θεόν, ἢ πιθανώτερον ἔχων τὸν πρακτικὸν σκοπὸν νὰ κάθεται ἐπ' αὐτοῦ ὁ ἱερεὺς, ἀνήκει μαρμάρινος θρόνος ἰδρυμένος πρὸς τὸν

νότιον τοῖχον ἀριστερὰ ὀλίγον πρὸ τῶν βάθρων (εἰκ. 20). Ἐχει οὗτος τὸ σύνηθες σχῆμα (εἰκ. 21)¹ καὶ τὸ φυσικὸν μέγεθος θρόνου (ὕψος 0.92, πλάτ. 0.65, ὕψος καθίσματος 0.45 καὶ πλάτος κυρίως ἔδρας 0.40), ὁ δὲ γλυπτικὸς αὐτοῦ διάκοσμος περιορίζεται εἰς τὴν ἀνάδειξιν ἐν ἀναγλύφῳ τῶν χαρακτηριστικῶν μερῶν τῆς μορφῆς αὐτοῦ· οὕτω σημειοῦνται τὰ καμπύλα σκέλη, ἢ καθ' αὐτὸ ἔδρα καὶ τὸ ἐρεισίνωτον. Ἀποκεκρουσμένα εἶναι πρὸς τούτοις ὅλη ἡ δεξιὰ προ-



Εἰκ. 21. Θρόνος μαρμάρινος ἐντὸς σηκοῦ.

¹ Τὰ σχέδια τῶν εἰκόνων 10, 13 καὶ 20 ὀφείλω εἰς τὸν ἀρχιτέκτονα Α. Ζάχον, τὰ σχέδια τῶν εἰκόνων 5 καὶ 7 κατήρτισεν ὁ ἀρχιτέκτων Μπίρης, καὶ τὰ σχέδια τῶν εἰκόνων 16, 17 καὶ 19 ὁ ἀρχιτέκτων Νομικός. Εἰς τούτους ἐκφράζω τὰς θερμὰς μου εὐχαριστίας.

σθία γωνία τοῦ καθίσματος, καίμερος τῆς κορυφῆς καὶ αἱ ἡμικυκλικαὶ περίπου ἄκραι τῶν δύο πλευρῶν τοῦ νότου, εἶναι δὲ ἀποτετριμμένη καὶ ἡ κορυφή τῆς προσθίας ὄψεως τοῦ καθίσματος, ὥστε δὲν εἶναι δυνατὸν νὰ λεχθῆ μετὰ βεβαιότητος ὅτι διακρινόμενα ἐκεῖ ἴχνη ἀνήκουνσι τῶντι εἰς ἀποτριβεῖσαν ἐπιγραφὴν.

Ἐντὸς τοῦ σηκοῦ, πρὸ τῶν βάθρων κείμενος, εὐρέθη καὶ ὁ κιονίσκος, ἐπὶ τοῦ ὁποίου εἶναι χαραγμένον τὸ κατωτέρω δημοσιευόμενον ἀρχαϊκὸν ἔμμετρον ἐπιγραμμα ἀφιερώσεως εἰς τὸν Ἀπόλλωνα. Ἐπίσης ἐντὸς τοῦ ναοῦ πρὸς τὸ ὄπισθεν μέρος αὐτοῦ εὐρέθη καὶ ἡ ἐν εἰκ. 39, 1-3 κατωτέρω δημοσιευομένη κεφαλή. Εὐρέθησαν ἀκόμη ἐντὸς τοῦ σηκοῦ διάφοροι σφόνδυλοι κίωνων ἐκ τιτανολίθου (ιδε εἰκ. 14), ἀλλ' οὗτοι μετετέθησαν ἐκεῖ εἰς ὑστερωτέρους χρόνους ἀσφαλῶς ἐκ τῆς ἐξωτερικῆς περιστάσεως μετὰ τὴν καταστροφὴν ταύτης.

Πρὸς συμπλήρωσιν τῆς εἰκόνος τοῦ σηκοῦ πρέπει νὰ ἀναφέρωμεν ἄτεχνον, λιθίνην, ὑψηλὴν, ὀλμοειδῆ λεκάνην (ῦψος 0.45, διάμ. 0.50 μὲ ἀβαθῆς σχετικῶς κοίλωμα) (εἰκ. 10 καὶ 12), ἣτις ἴσταιται πρὸ τῆς ἐξωτερικῆς ὄψεως τῆς ἀριστερᾶς παραστάδος τῆς θύρας καὶ ἐχρησίμευε πιθανώτατα ὡς περιρραντήριον¹. Ἀντιστοίχως πρὸς τὸ περιρραντήριον τοῦτο ἴσταιται πρὸ τῆς δεξιᾶς παραστάδος τῆς θύρας τετραγωνικὴ στήλη ἐκ λευκοῦ μαρμάρου ῦψος 0.96 καὶ πλάτ. 0.38 ἐπὶ συμφυοῦςβάσεως πλάτ. 0.53 καὶ ῦψος 0.23. Ἡ στήλη ἔληγεν ἄνω εἰς κορωνίδα, ἐχρησίμευε δὲ πιθανώτατα ὡς βάσις μικροῦ ἀγάλματος² καὶ εἶχεν ἔμπρὸς ὑπὸ τὴν κορυφὴν τὴν ἐπιγραφὴν τοῦ ἀναθέτου, ἣς διακρίνονται λίαν ἀμυδρῶς γράμματα τῶν τριῶν στίχων, ἐξ ὧν φαίνεται, ὅτι καὶ ἡ βάσις αὕτη ἦτο σχεδὸν σύγχρονος πρὸς τὰ ἐντὸς τοῦ ναοῦ βάθρα (3^{ον} στίχου λείψανα ANE). Τῆς βάσεως τῆς στήλης τὸ κατώτερον ἥμισυ δὲν εἶναι κλεασμένον ἐκ τούτου δὲ καταφαίνεται, ὅτι ἐκρύπτετο αὕτη ἐντὸς τοῦ ἐδάφους ἐν μέρει.

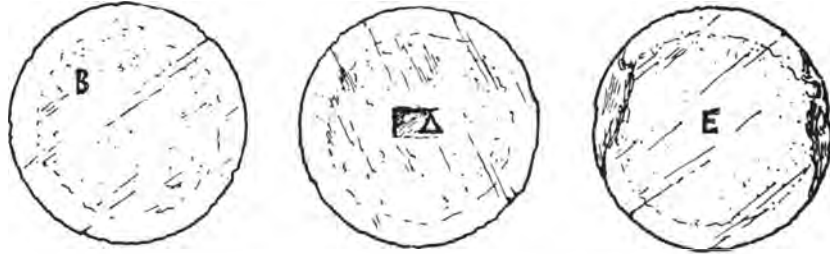
Πρὸ τῆς δεξιᾶς γωνίας τοῦ τοίχου τῆς εἰσόδου τοῦ σηκοῦ ὑπάρχει καὶ ἑτέρα μαρμαρινὴ βάσις τετραγωνικὴ μῆκ. 0.48, πλάτ. 0.46 καὶ ῦψος 0.14 ἔχουσα ἄνω τετραγωνικὸν κοίλωμα μῆκ. 0.27 καὶ πλάτ. 0.22 πρὸς ἐνθεσιν μαρμαρίνου ἀγάλματιοῦ ἢ ἐρμοειδοῦς στήλης, ἡ βάσις ἦτο ἐνθεθειμένη ἐντὸς ἐτέρας τετραγωνικῆς βάσεως ἐκ τιτανολίθου κατὰ τὸ ἥμισυ κρυπτομένης ἐντὸς τοῦ ἐδάφους. Ἐπὶ τῆς προσθίας ὄψεως τῆς μαρμαρινῆς βάσεως εἶναι χαραγμένη ἡ κατωτέρω (ἀριθ. 2) δημοσιευομένη ἐπιγραφὴ τοῦ ἀναθέτου.

Ἡ περίστασις. Ἡ περίστασις (ιδε σχέδιον εἰκόνος 7) ἀποτελεῖται ἐκ τεσσάρων κίωνων ἐπὶ τῶν στενῶν πλευρῶν καὶ ἕξ ἐπὶ τῶν πλαγίων, σῶζονται δὲ τούτων

¹ Καὶ δευτέρας ὀλμοειδοῦς λεκάνης τὸ ἥμισυ εὐρέθη ἔξω πλησίον τοῦ σηκοῦ. Παρὰ τὴν εἴσοδον τοῦ ναῖσκου τῆς Ἀφροδίτης ἐν Κωτίλφ ὑπῆρχε τετραγωνικὴ λεκάνη ὡς περιρραντήριον (Ἀρχ. Ἐφ. 1903, 162).

² Ἀλλὰ τὸ ἄνω μέρος τῆς ἐπιφανείας δὲν ἔχει κοίλωμα πρὸς στερέωσιν πράγματος ἐπ' αὐτοῦ.

πᾶσαι αἱ βάσεις, καὶ ἐπὶ τεσσάρων ἐκ τούτων, τριῶν τῆς βορείας πλευρᾶς καὶ μιᾶς τῆς νοτίας ὑπάρχουσιν ἀκόμη οἱ κατώτατοι σφόνδυλοι. Ἐπὶ τοῦ σφονδύλου, ὅστις σώζεται ἐπὶ τῆς προτελευταίας πρὸς δυσμᾶς βάσεως τῆς βορείας πλευρᾶς ὑπάρχει μετ' ἐπιμελείας ἐγκεχαραγμένον τὸ γράμμα Ε (εἰκ. 22).



Εἰκ. 22. Γράμματα χαραγμένα ἐπὶ σφονδύλων τῆς περιστάσεως.

Ὅπως εἴπομεν ἤδη, οἱ κίονες δὲν εἶναι ἰδρυμένοι ἐπὶ συνεχοῦς τινος στυλοβάτου, ἀλλ' ἕκαστος τούτων ἔχει ἰδιαίτερον βᾶθρον ἀποτελούμενον ἐκ τετραγωνι-



Εἰκ. 23. Ἡ νοτία πλευρὰ τοῦ σηκοῦ μετὰ τὴν σειράν τῶν βάσεων τῶν κίωνων τῆς περιστάσεως.

κῆς πλίνθου ἐκ πύρου λίθου ($0.80 \times 0.80 \times$ ὕψος 0.30) τεθειμένης ἐπὶ θεμελίου πλατυτέρου κατὰ 0.15 (εἰκ. 23 καὶ 24). Οἱ σφόνδυλοι ἴστανται ἀμέσως ἄνευ ἰδιαίτερας βάσεως ἐπὶ τῆς τετραγωνικῆς πλίνθου, δὲν εἶναι δὲ δυνατόν νὰ βεβαιωθῇ σήμερον ὁποίας μορφῆς ἦτο τὸ κιονόκρανον, ἂν εἶχον τοιοῦτον· ὡς φαίνεται

ὅμως ἦσαν ἀπλοῖ στρογγύλοι στύλοι φέροντες πιθανῶς ἐπὶ ἀπλοῦ τινος κιονοκράνου ἢ κιονοκρανοειδοῦς ἐπιθήματος ὁμοίως ἀπλοῦν ξύλινον θριγγόν.

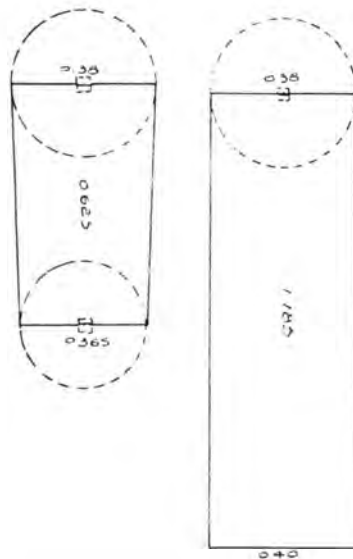


Εἰκ. 24. Βορεία πλευρὰ σηκοῦ μετὰ κίονας περιστάσεως.

Οἱ κίονες εἶναι πάντες ἐκ τιτανολίθου καλῶς καὶ ὁμαλῶς ἐστρογγυλωμένοι, εὐρέθησαν δ' ἐκ τούτων 27 τεμάχια διαφόρων μεγεθῶν. Ἐπὶ πάντων παρατηρεῖται ἰκανὴ μείωσις. Αἱ μεγάλαι διαμέτροι κυμαίνονται μεταξὺ 0.465 καὶ 0.365, αἱ περισσότεραι ὅμως ἐκ τούτων δὲν εἶναι κάτω τῶν 0.40. Αἱ μικρὴ διαμέτροι φθάνουν μέχρι 0.32. Ὡς ἐξάγεται ἐκ τῶν εὐρισκομένων ἐν τῇ ἀρχικῇ τῶν θέσει σφονδύλων 0.465 εἶναι ἡ διάμετρος τῆς βάσεως.

Σφόνδυλοί τινες εἶναι ἠριθμημένοι διὰ γραμμῶν πρὸς εὐκολίαν τῆς τοποθετήσεως. Οὕτω ἐπὶ δύο σφονδύλων ἐπαναλαμβάνεται τὸ γράμμα Β, ἐπὶ ἄλλου τὸ γράμμα Δ καὶ ἐπὶ τοῦ ἀνωτέρω ἤδη μνημονευθέντος τὸ γράμμα Ε (εἰκ. 24). Αἱ διαμέτροι τῶν ἐχόντων τὸ γράμμα Β δύο σφονδύλων, συμφωνοῦσιν ἀκριβῶς καθ' ἃς ἐπιφανείας ὑπάρχει τὸ γράμμα, ὥστε δύναται νὰ θεωρηθῇ ὡς βέβαιον, ὅτι οἱ δύο οὔτοι ἦσαν ἐπ' ἀλλήλων τεθειμένοι ὡς μέρη τοῦ αὐτοῦ κίονος.

Εἰς τὴν ἐξεύρεσιν τοῦ ἀκριβοῦς ὕψους τῶν κίωνων δὲν βοηθοῦσι μετ' ἀπολύτου βεβαιότητος οἱ εὐρεθέντες σφόνδυλοι· ὅτι ἔφθανον τουλάχιστον μέχρι 2.475 (πρέπει νὰ ἦσαν ἀσφαλῶς ὑψηλότεροι) δύναται τις



Εἰκ. 25. Συνανήκοντες σφόνδυλοι περιστάσεως.

νά συμπεράνη προσθέτων τὰ ὕψη δύο σφονδύλων (1.185 καὶ 0.625), οἱ ὅποιοι δύνανται νὰ συνανήκουν, διότι συμφωνοῦσιν ἡ μεγάλη διάμετρος τοῦ ἑνὸς πρὸς τὴν μικρὰν διάμετρον τοῦ ἑτέρου, ὑπάρχουσι δὲ καὶ ἐπὶ τῶν δύο ἀντίστοιχοι ὀπαι διὰ τὴν σύνδεσιν διὰ γόμφων τῶν δύο τμημάτων (εἰκ. 25). Ὅτι ἦσαν ἀκόμη ὕψηλότεροι οἱ κίονες προκύπτει καὶ ἐκ τοῦ ὅτι ἐπὶ τῆς ἐπιφανείας τῆς ἄνω ὄψεως τοῦ μακροτέρου σφονδύλου ὑπάρχει ὀπῃ μαρτυροῦσα, ὅτι ὑπῆρχε καὶ ἄλλος ἀνώτερος σφόνδυλος μέλλων νὰ στερεωθῇ διὰ γόμφου ἐντὸς αὐτῆς. Ἀκόμη δὲ καὶ ἂν λάβω-



Εἰκ. Κρητὶς βωμοῦ.

μεν ὑπ' ὄψιν, ὅτι ἡ διάμετρος τῆς βάσεως τῶν κίωνων εἶναι 0.465, ἡ δ' εὐρεθεῖσα μικροτέρα διάμετρος εἶναι 0.325, διὰ νὰ συμπληρώσωμεν τὸν διὰ τῶν δύο προαναφερθέντων σφονδύλων σχηματιζόμενον κίονα πρέπει νὰ προσθέσωμεν κατ' ἀμφοτέρας τὰς διευθύνσεις καὶ ἄλλον σφόνδυλον διὰ νὰ φθάσωμεν διὰ τῆς ἐντάσεως πρὸς τὰ κάτω καὶ τῆς μειώσεως πρὸς τὰ ἄνω τὰς διαμέτρους ταύτας.

Εἷς σφόνδυλος ἔχει μῆκος 2.48, εἶναι δ' οὗτος ὁ κατώτατος διότι ἔχει μεγάλην διάμετρον 0.465, ὅπερ ὡς εἵπομεν εἶναι ἡ διάμετρος τῆς βάσεως.

Ἐπὶ ἑνὸς σφονδύλου εὐρεθέντος καὶ κειμένου ἀκόμη ἐντὸς τοῦ σηκοῦ ὑπάρχει κατὰ τὸ πλάγιον ἐντὸς ὀπῆς ὑπόλοιπον παχείας σιδηρᾶς ράβδου. Ὅπαι πρὸς σύνδεσιν τῶν σφονδύλων διὰ γόμφων δὲν ὑπῆρχον ἐπὶ πάντων τῶν κίωνων.

Ὁ Βωμός. Ἐμπροσθεν τοῦ σηκοῦ εἰς ἀπόστασιν 6.75 ἀπὸ τοῦ τοίχου τῆς εἰσόδου καὶ ἐπὶ τοῦ κατὰ μῆκος ἄξωνος αὐτοῦ σώζεται ἡ κρητὶς εὐμεγέθους βωμοῦ (εἰκ. 26· ἰδὲ εἰκ. 6 καὶ σχεδιόγραμμα εἰκ. 7). Ἐχει σχῆμα ὀρθογωνικὸν

(4.25 × 2.55) καὶ συνίσταται ἐκ κεντρικοῦ πυρῆνος ἐξ ἐρυθροποῦ ἰσχυρῶς πεπιεσμένου χρώματος περιβαλλομένου ὑπὸ μιᾶς σειρᾶς μεγάλων τιτανολίθων μὲ καλῶς λελεασμένην τὴν πρὸς τὰ ἄνω ὄψιν, ἢ πρὸς τὰ ἔξω ὄψεις τῶν λίθων εἶναι μόνον κατὰ τὸ ἀνώτερον ἡμισυ πελεκημένη ὁμαλῶς, ἐνῶ τὸ κατώτερον ἐξέχει ἐλαφρῶς καὶ εἶναι ἀμελέστερον πελεκημένον, ἵνα διὰ τῆς διαφορᾶς ταύτης τῆς κατεργασίας ὀρίζεται ἡ εὐθυντηρία τοῦ κτίσματος. Πλὴν τῶν περιβαλλόντων τὸν κεντρικὸν πυρῆνα τιτανολίθων ὑπάρχει ἐπὶ τοῦ δυτικοῦ ἡμίσεως στρῶσις ἐκ μιᾶς σειρᾶς



Εἰκ. 27. Νοτιοδυτικὴ γωνία καὶ ἄνω ἐπιφάνεια κρηπίδος βωμοῦ.

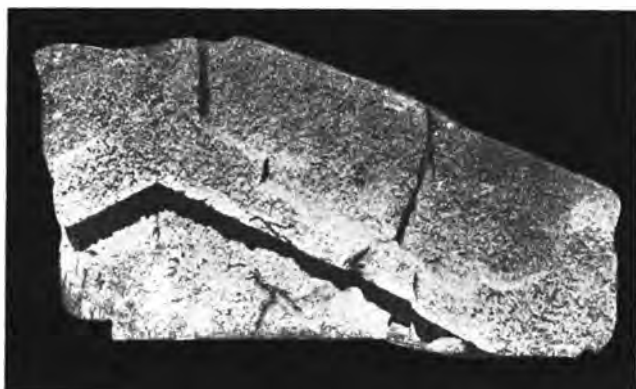
μεγάλων πλακῶν τιτανολίθου ὡς συνέχεια τῆς ἄνω ἐπιφανείας τῶν λίθων τοῦ ἐξωτερικοῦ περιβλήματος (εἰκ. 27).

Οἱ λίθοι τῆς κρηπίδος τοῦ βωμοῦ εἶναι ἱκανῶς μεγάλοι, ἰδίως οἱ δύο ἀκραῖοι τῆς δυτικῆς ὄψεως (1.20 × 0.65 × 0.45 καὶ 1.10 × 0.62 × 0.44). Ἐπὶ ἑκατέρου τῶν δύο τούτων τελευταίων λίθων ὑπάρχει ἐπὶ τῆς ἄνω ἐπιφανείας αὐλαξ μήκους 0,35 πλάτους 0.15 πρὸς ἔνθεσιν στήλης (ιδὲ εἰκ. 27).

Ἐμπρὸς καὶ κατὰ μῆκος τῆς δυτικῆς ὄψεως τῆς κρηπίδος ὑπάρχει σειρὰ σχεδὸν ὅλως ἀκατεργάστων λίθων ἐπεκτεινομένη πρὸς βορρᾶν καὶ πέραν τῆς κρηπίδος τοῦ βωμοῦ μέχρις ἀποστάσεως 1.50 περίπου· τούτων ἡ ἄνω ἐπιπεδωμένη ὀπωσδήποτε ἐπιφάνεια εὐρίσκειται 0.44 χαμηλότερον τῆς ἄνω ἐπιφανείας τῆς κρηπίδος τοῦ βωμοῦ. Ἡ πιθανωτάτη ἐξήγησις τῆς σειρᾶς ταύτης τῶν λίθων εἶναι,

ὅτι ἐχρησίμευεν ὡς ὑπόθημα βαθμίδος, ἂν καὶ μένει οὕτω ἀνεξήγητος ἢ συνέχεια ταύτης καὶ πέραν τῆς βορείας πλευρᾶς τοῦ βωμοῦ.

Πρὸς ἀκριβῆ σχεδὸν ἀναπαράστασιν τοῦ βωμοῦ παρέχουσιν ἱκανὰ βοηθητικὰ σημεῖα τὰ σωθέντα λείψανα. Ἐπὶ τῆς ἄνω ὀψευς τῶν λίθων τῆς κρηπίδος τοῦ βωμοῦ σημειοῦται εἰς ἀπόστασιν 0.90 ἀπὸ τοῦ δυτικοῦ ἄκρου (ἢ ἀνατολικῆ πλευρᾶ εἶναι τελείως σχεδὸν κατεστραμμένη) δι' αἰσθητῆς διαφορᾶς τῆς κατεργασίας τῆς ἐπιφανείας ἢ γραμμῆ τῆς τοποθετήσεως τοῦ ὑψηλοτέρου μέρους τοῦ βωμοῦ, τῆς *θυμέλης*. Ἡ ἐπιφάνεια τῶν λίθων τῆς κρηπίδος ἐπὶ τῆς θέσεως ὅπου



Εἰκ. 28. Τμῆμα κρατευτοῦ.

ἦτο τὸ ἄκρον τῆς θυμέλης εἶναι πολὺ ἐπιμελέστερον λελεασμένη καὶ διακρίνεται σαφῶς ἀπὸ τῆς λοιπῆς ἐπιφανείας. Πρὸς ἀναπαράστασιν καὶ τῆς κορυφῆς τῆς θυμέλης εὐρομεν εὐτυχῶς ὄχι πολὺ μακρὰν τοῦ βωμοῦ τὸ μεγαλύτερον μέρος τῆς μιᾶς ἐκ τῶν πλαγίων πλευρῶν ταύτης, τῶν *κρατευτῶν* (εἰκ. 28). Εἶναι ἐκ τοῦ αὐτοῦ τιτανολίθου ἐξ οὗ καὶ ἡ κρηπίς, καὶ ἔχει μορφήν

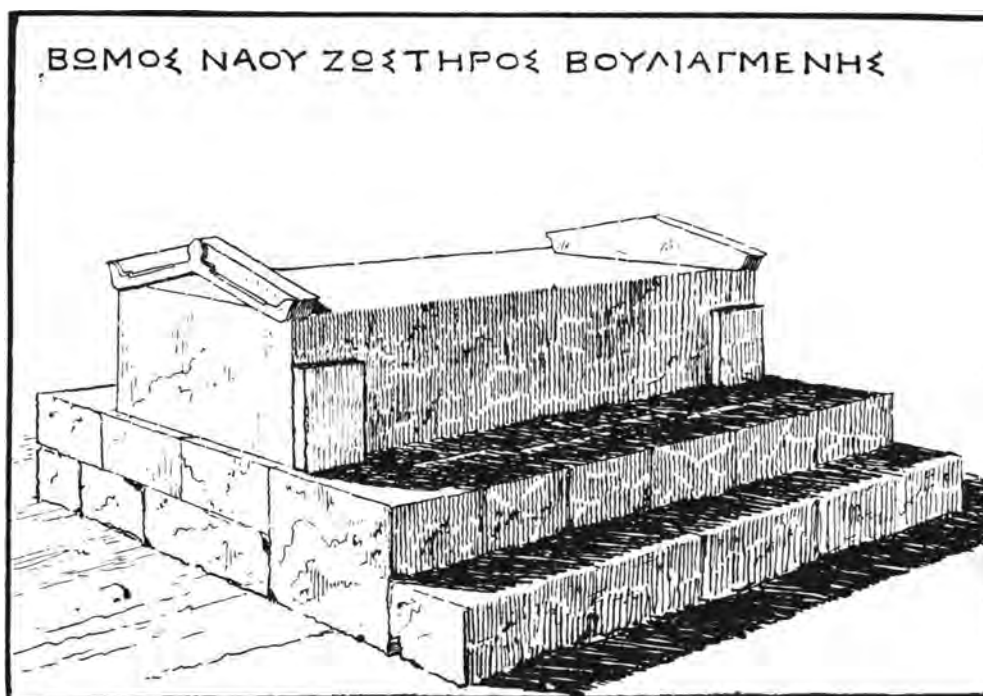
τριγωνικὴν (μῆκ. τοῦ ἡμίσεως τῆς βάσεως 0.16, ὕψους κατὰ τὸ κέντρον 0.48, πλάγ. 0.16), ἐπὶ δὲ τῆς μιᾶς ὀψευς ἐξαίρεται ἐν ἀναγλύφῳ ἀέτωμα σημειουμένων διὰ καταλλήλου ἐξοχῆς τοῦ γείσου καὶ τῶν ἀκρωτηρίων ἐπὶ τῆς κορυφῆς, τοῦ κέντρου, καὶ τῶν ἄκρων.

Ἡ ἐτέρα ὀψις τοῦ λίθου τοῦ κρατευτοῦ εἶναι μόνον ἐπίπεδος καὶ ἐξωμαλισμένη. Ὅτι ὁ λίθος οὗτος εἶναι πράγματι ὁ ἕτερος τῶν κρατευτῶν τοῦ βωμοῦ δεικνύει ἡ μορφή του, ἡ θέσις τῆς εὐρέσεως καὶ μάλιστα ἡ συμφωνία τῶν διαστάσεων αὐτοῦ πρὸς τὸ μέγεθος, ὅπερ θὰ εἶχεν ἡ θυμέλη συμφώνως πρὸς τὰ καταλειφθέντα ἐπὶ τῆς σωθείσης κρηπίδος ἱκανῶς σαφῆ σημεῖα. Ἐπὶ τῆς παρατιθεμένης εἰκόνας 29) παρέχομεν ἐν ἀναπαραστάσει¹ τὴν πιθανωτάτην μορφήν τοῦ βωμοῦ.

Παρὰ τὸν βωμὸν εὐρέθησαν κατὰ τὴν ἀνασκαφὴν ἴχνη πυρῶν, ἀλλ' οὐδὲν κινητὸν εὔρημα.

Πλαγίως πρὸ τοῦ ναοῦ ἀπέχον 2.75 περίπου ἀπὸ προεκτάσεως τῆς γραμμῆς τῆς βορείας τούτου πλευρᾶς καὶ 1.25 περίπου ἀπὸ προεκτάσεως τῆς γραμμῆς τῆς

¹ Ἡ ἀναπαράστασις εἶναι κατὰ τὸ πλεῖστον ἔργον τοῦ καθηγητοῦ Ὁρλάνδου.



Εἰκ. 29. Ἀναπαράστασις βωμοῦ.

ἀνατολικῆς πλευρᾶς τοῦ ναοῦ εἶναι ἰδρυμένον μέγα τετράγωνον βάθρον (εἰκ. 30) ἀποτελούμενον ἐκ δύο βαθμίδων ὧν ἡ κατωτέρα (ὑψ. 0.51), σύγκειται ἐκ δύο μεγάλων ἰσομεγέθων (1,30 × 0,65 ἑκάτερος) σκληρῶν πώρων, ἡ δ' ἀνωτέρα ἐξ ἑνὸς ἐρυθροῦ τιτανολίθου τοῦ Ὑμητιοῦ (1,00 × 1,00 × 0,40). Ἐπὶ τοῦ δευτέρου τούτου λίθου ἦτο πιθανώτατα τεθειμένος καὶ τρίτος φέρων τὴν πλίνθον μετὰ τοῦ ἀγάλματος.

Κατασκευὴ τῶν τοίχων τοῦ σηκοῦ. Ἀνωτέρω ἐν σελ. 15-16 ἐξεθέσαμεν τὸ σύστημα καθ' ὃ ἦσαν ἐκτι-



Εἰκ. 30. Βάθρον πλησίον βορειανατολικῆς γωνίας σηκοῦ.

σμένοι οἱ ἀρχικοὶ τοῖχοι τοῦ σηκοῦ πρὸς ὄρισμὸν τῆς συνεχίσεως αὐτῶν εἰς ὕψος δὲν ἔχομεν ἐνδείξεις· θὰ ἦτο φυσικὸν νὰ ὑποθέσωμεν, ὅτι ἦσαν οὗτοι κατασκευασμένοι κατὰ τὸ ὑψηλότερον αὐτῶν μέρος ἐξ ὠμῶν πλίνθων, ὅπως συνηθίζετο εἰς τοὺς ἀρχαίους χρόνους, εἰς οὓς πάντως ἀνήκει τὸ ἀρχικὸν κτίριον· ἀλλ' ὁμως ἐπὶ

τοῦ σωζομένου εἰς ἰκανὸν ὕψος (1.30 περίπου) ἀρχικοῦ τμήματος τοῦ κτιρίου κατὰ τὸ ἀνατολικὸν μέρος τῆς βορείας πλευρᾶς, οὐδεμία τῶν συνήθων ἐνδείξεων, π. χ. τάσις πρὸς ἐπιπέδωσιν τῆς ἄνω ἐπιφανείας χάριν τῆς καταλλήλου ἐπιστροφῆς τῶν πλίνθων, γίνεται φανερά, οὐδ' ἐφάνησάν ποῦ ἐν τῇ ἐπιχώσει τμήματα πλίνθων, ὡς παρουσιάζονται συχνὰ πλησίον ἐρειπίων ἐν ὄλῳ ἢ ἐν μέρει πλινθοκτίστων οικοδομημάτων. Λοιπὸν εἶναι πιθανώτερον, ὅτι καὶ τὸ ἀρχικὸν κτίριον ἦτο μέχρι τῆς κορυφῆς λιθόκτιστον¹ πάντως πρέπει νὰ δεχθῶμεν, ὅτι ἦτο ὄλον ἐκ λίθων τὸ ὑστερώτερον ἐπεσκευασμένον ἀσβεστόκτιστον κτίριον Ἐπίσης δὲν εὑρέθη τι, ἐξ οὗ νὰ δύναται τις νὰ ὀρίσῃ οὐδὲ μετὰ πιθανότητός τινος ἂν ἦσαν ἐπικεχρισμένοι οἱ τοῖχοι, ἢ καὶ ἂν τὸ ἀμέσως ὑπὸ τὴν στέγην μέρος αὐτῶν ἔφεραν ἀρχιτεκτονικὸν τινα κόσμον. Ἡ ἐξωτερικὴ ὄψις τοῦ ἀρχικοῦ κτιρίου διὰ τὴν μεγάλην ἐπιμέλειαν τῆς κατεργασίας τῆς ἐπιφανείας τῶν λίθων ἦτο πιθανώτατα ἄνευ ἐπιχρίσματος, δὲν δυνάμεθα ὅμως νὰ εἴπωμεν τὸ ἴδιον καὶ διὰ τὴν ἐσωτερικὴν ὄψιν, ἥτις εἶναι τοῦναντίον πιθανώτατον, ὅτι ἦτο ἐπικεχρισμένη.

Πάντως ἦσαν ἐπικεχρισμένοι καὶ ἐσωτερικῶς καὶ ἐξωτερικῶς οἱ τοῖχοι τοῦ ὑστερωτέρου ἐπεσκευασμένου κτιρίου. Ὡς εἶναι ἐκτισμένοι διὰ λίθων μὴ ἐχόντων ἀναλογίαν τινὰ ἢ ἀκριβῆ προσαρμογὴν πρὸς ἀλλήλους, μὲ πολλὰ μικρὰ λιθάρια καὶ κεραμίδων τεμάχια ἐν τῇ συνδεύσει τοὺς λίθους ἀσβέστω, εἶναι ἀδύνατον νὰ μὴ ἐκαλύπτοντο δι' ἐπιχρίσματος. Ἐπὶ τῆς ἐξωτερικῆς ὄψεως τῆς βορείας πλευρᾶς σώζεται σήμερον εἰς ὕψος 1.00 περίπου ἀπὸ τοῦ ἐδάφους ὑπόλοιπον ἀσβεστοχρίσματος· τοῦτο ὅμως προέρχεται ἀσφαλῶς ἐκ χρησιμοποίησεως τοῦ τοίχου τοῦ ναοῦ πρὸς στήριξιν ἐπ' αὐτοῦ δωματίου τινὸς εἰς ὑστερωτέρους χρόνους, ὅτε τὸ ἔδαφος ἐν τῷ χώρῳ εἶχεν ἰκανῶς ὑψωθῆ, διότι ὡς φαίνεται ἐκ τοῦ σχηματισμοῦ τοῦ κάτω ἄκρου τοῦ σωζομένου ἐπιχρίσματος (πβλ. εἰκ. 9), εἶναι ἐκεῖ ἀσφαλῶς τὸ τέλος τούτου πρὸς τὰ κάτω· λοιπὸν τὸ ἔδαφος τοῦ δωματίου, ὅπερ κατεσκευάσθη τότε παρὰ τὸν ναόν, χρησιμοποίηθέντος πρὸς τοῦτο καὶ τοῦ τοίχου του, ἦτο τοῦλάχιστον ἐν μέτρον ὑψηλότερον τοῦ ἀρχικοῦ ἐδάφους, τῆς διαφορᾶς τοῦ ὕψους τῶν ἐδαφῶν προελθούσης ἐκ τῆς βαθμιαίας σωρεύσεως ἄμμου περὶ τὸν ναόν εἰς χρόνους, καθ' οὓς οὗτος πλέον εἶχεν ἐγκαταλειφθεῖ. Ὅτι δὲ καὶ ὁ ναὸς καὶ ὁ περὶ αὐτὸν χώρος ἐχρησιμοποιήθησαν πρὸς κατασκευὴν οικοδομήματος, κατοικίας τινὸς πιθανῶς εἰς ὑστερωτέρους, πάντως ὅμως ἰκανῶς παλαιούς χρόνους, μαρτυροῦσι τὰ πολλὰ λείψανα τῶν σωζομένων ὑστέρων τοίχων, οἵτινες διακρίνονται διὰ σειρᾶς πλαγίων γραμμῶν ἐν τῷ σχεδίῳ τῆς εἰκόνης 8 (πβλ. καὶ εἰκ.

¹ Καὶ οἱ ναοὶ τοὺς ὁποίους ἀνέσκαψεν ὁ Ρωμαῖος ἐν Ταξιάρχῃ τῆς Αἰτωλίας καὶ τῶν ὁποίων ἡ λιθοδομία καὶ ἡ σύστασις εἶναι ἀπλῆ ὅπως τοῦ ἰδικοῦ μας ναοῦ, ἦσαν ὅλοι λιθόκτιστοι, Ἀρχαιολογικὸν Δελτίον τόμ. 10 σελ. 3. Λιθόκτιστος ὅλος ἦτο καὶ ὁ παλαιότερος ναὸς τῆς Ραμνοῦντος.

7, ὅπου οἱ ὑστερώτεροι οὗτοι τοῖχοι φαίνονται ὡς προέκτασις τῶν τοίχων τοῦ σηκοῦ). Καί ὡς πρὸς τὸν ὄρισμόν τοῦ τρόπου τῆς στεγάσεως τοῦ ἀρχικοῦ κτιρίου δὲν ἔχομεν βοηθήματα. Αἱ ὀλίγαι κεραμίδες, αἱ ὁποῖαι εὐρέθησαν, καὶ διὰ τὸ σχῆμα καὶ διὰ τὴν ἐργασίαν ἀνήκουσιν εἰς τὴν ὑστερωτέραν ἐπισκευήν. Ὅμοίως εἰς τὴν ὑστερωτέραν ἐπισκευήν ἀνήκουσιν καὶ ὀλίγαι ἀκροκέραμοι, ὧν δεῖγμα παρέχομεν ἐν εἰκόνι 31. Δὲν δυνάμεθα ἐπίσης νὰ βεβαιώσωμεν, ἂν ἡ αὐτὴ στέγη



Εἰκ. 31. Ἀκροκέραμος ἐκ τοῦ ἱεροῦ τοῦ Ἀπόλλωνος Ζωστήρος.



Εἰκ. 32. Κιονίσκος, ὡς βᾶσις ἀναθήματος μετ' ἐμμέτρου ἐπιγραφῆς.

ἐκάλυπτεν ἐν συνεχείᾳ καὶ τὴν περίστασιν, ἢ ἂν αὕτη ἐστεγάζετο διὰ χαμηλοτέρας τινὸς στέγης χωριστῆς ἀπὸ τῆς στέγης τοῦ σηκοῦ.

Τὰ εὐρήματα. Ἐπιγραφαί. Ἀριθ. 1. Εἰκ. 32. |Κιονίσκος Ἴωνικὸς ἐκ λευκοῦ μαρμάρου εὐρεθεὶς ἐντὸς τοῦ σηκοῦ πλησίον τοῦ δεξιοῦ βάθρου. Λείπει τὸ κατώτερον μέρος. Ἔχει δέκα ἕξ αὐλακας, αἱ ὁποῖαι περατοῦνται τοξοειδῶς πρὸς τὴν κορυφήν ἐπὶ ὀγκωτοῦ δακτυλίου, περιβάλλοντος ταύτην καὶ χρησιμεύοντος διὰ τὴν μετάβασιν εἰς τὸ κιονόκρανον. Ἐπὶ τῆς ἐπιφανείας τῆς κορυφῆς, ἐν τῷ μέσῳ ἔχει στρογγύλην ὀπὴν πλάτ. 0.12 καὶ βᾶθ. 0.085 διὰ νὰ στερεώνεται ἐντὸς αὐτῆς τὸ φέρον τὸ ἀνάθημα κιονόκρανον. Ὑψος σωζόμενον 0.985, διάμ. τῆς κορυφῆς 0.30, διάμ. κάτω πρὸς τὸ σωζόμενον ἄκρον 0.33 περίπου. Ἐντὸς δύο συνεχομένων ἀλλάκων ἦτο βουστροφηδὸν γεγραμμένη ἔμμετρος, ἀρχαϊκὴ ἀναθηματικὴ ἐπιγραφή, τῆς

ὁποίας ἀναγινώσκεται τὸ ἐν τρίτον περίπου, τοῦ ὑπολοίπου ἐν μέρει ἀπολεσθέντος μετὰ τοῦ ἐλλείποντος μέρους τοῦ κιονίσκου, καὶ κατὰ τὸ πλείστον ἀποτριβέντος:

Γ Ο Π Ν Ω Χ Ο Σ Λ ρ +
Ο Ι Ε Σ Α Λ Α Θ Δ

Εἶναι ἡ ἀρχὴ καὶ τὸ τέλος ἀναθηματικοῦ, διστίχου ἐλεγειακοῦ ἐπιγράμματος, τὸ ὁποῖον θὰ ἠδύνατο νὰ συμπληρωθῇ¹ περίπου ὡς ἑξῆς:

Χρυσοκόμ' Ἀπόλλων (∞ — ὄνομα ἀναθέτου) **καλὸν τὸδ' ἄγαλμα**
στήσατο, τοῖ δ' αὐτὸς πολλὰ δ/οίεις ἀγαθά.

Ὁ κιονίσκος ἦτο ὄρθιος ἰδρυμένος ἐντὸς καταλλήλως διασκευασμένης βάσεως. Πρὸ τῆς εἰσόδου τοῦ σηκοῦ εὐρέθη μαρμαρινὴ πλίνθος (ιδεῖ ἐπὶ τῆς εἰκ. 6) μήκ. 0.74, πλάτ. 0.71 καὶ ὕψ. 0.30 ἔχουσα ἐπὶ τῆς ἄνω ἐπιφανείας στρογγύλον κοίλωμα διαμ. 0.40 καὶ βάθ. 0.06· ἐντὸς ταύτης ἦτο πιθανώτατα ἰδρυμένος ὁ κιονίσκος.

Κυρίως ἡ Ἀκρόπολις τῶν Ἀθηνῶν ἔδωκε ὡραῖα παραδείγματα προπερικῶν κιονίσκων, οἱ ὁποῖοι ἐχρησίμευον ὡς βάσεις ἀναθημάτων ἦσαν ἐπὶ τούτων ἀγάλματα ζώων, ἀλλὰ καὶ ἀνθρώπιναι μορφαί, ἐστημέναι (Jahrb. III σελ. 273 ἑξ. Dickins Casson, Acr. Catal. σελ. 282. Bulle, griech. Statuenbas. σελ. 16). Καὶ ὁ κιονίσκος ἡμῶν ἠδύνατο νὰ φέρῃ μετρίου μεγέθους ἄγαλμα τοῦ Ἀπόλλωνος, ἢ ἄγαλμα Σφιγγός, ἢ καὶ ἄλλου ζώου ἄγαλμα (πβλ. κατωτέρω ὑπόλοιπον ἀγάλματος κύνου ἐν εἰκ. 40). Καὶ διὰ τὴν χρησιμοποίησιν κιονίσκου ὡς βάσεως ἀγάλματος, καὶ διὰ τὴν ἐπιγραφὴν τοῦ κιονίσκου, ἣτις ἔνεκα τῆς μορφῆς τῶν γραμμάτων πρέπει ἀναγκαίως νὰ χρονολογηθῇ περὶ τὸ τέλος τῆς 6ης ἑκατον-



Εἰκ. 33. Ἐνεπίγραφος βᾶσις ἀναθήματος.

ταετηρίδος, ὀφείλομεν νὰ δεχθῶμεν, ὅτι οὗτος μετὰ τοῦ ἐπ' αὐτοῦ ἀναθήματος ἀνήκουσιν εἰς τὴν ἀρχικὴν περίοδον τοῦ ναοῦ, ἀφιερῶθη δ' εἰς αὐτὸν συγχρόνως περίπου μετὰ τὴν ἀνίδρυσιν τῶν βᾶθρων.

Ἄριθ. 2. Εἰκ. 33. Μικρὰ τετραγωνικὴ βᾶσις μήκ. 0.48, πλάτ. 0.46 καὶ ὕψ. 0.14. Πρὸς

ἐνθεσιν τῆς πλίνθου τοῦ ἀγάλματος ἔχει ἄνω κοίλωμα μήκ. 0.27 καὶ πλάτ. 0.22. Ἡ βᾶσις ἦτο ἐντεθειμένη ἐντὸς καταλλήλου κοιλώματος ἐπὶ ὀλίγον μεγαλειτέρας βάσεως ἐκ τιτανολίθου ἐστερεωμένης ἐντὸς τοῦ ἐδάφους πρὸ τῆς βορείας ἄκρας τοῦ τοίχου τῆς εἰσόδου τοῦ σηκοῦ. Ἐπὶ τῆς προσθίας ὄψεως εἶναι ἡ ἐπιγραφὴ

ὡς ἀνέθηκεν

ἱερεὺς : Ἀπόλλωνος.

¹ Πβλ. ἐπίγραμμα Τελεσίνου ἐξ ἀκροπόλεως Dickins Catal. II 282, καὶ Reisch, Weihg. σελ. 4.

Ἡ μορφή τῶν γραμμάτων δύναται νὰ ἀναχθῇ εἰς τοὺς πρώτους χρόνους τῆς τετάρτης ἑκατονταετηρίδος. Ὅμοιάζουσι τὰ γράμματα καταπληκτικῶς πρὸς τὴν ἐπιγραφὴν τῶν ἐν Κορίνθῳ τῷ 394 πεσόντων ἰπέων (Mitt. 1889 σελ. 407). Εἰς τὰσιν πρὸς ἀρχαϊστικωτέραν καὶ ἱεροπρεπεστέραν ἐμφάνισιν πρέπει νὰ ἀποδοθῇ ὁ χωρισμὸς τῶν λέξεων διὰ καθέτου σειρᾶς τριῶν στιγμῶν.

Ἄριθ. 3. Εἰκ. 34. Τὸ κάτω μέρος πλακὸς ὕψ. 0.23, πλάτ. 0.29. Εὐρέθη καὶ αὕτη παρὰ τὸν σηκόν. Ἴσως ἐπὶ τοῦ ἐλλείποντος ἀνωτέρου μέρους τῆς πλακὸς



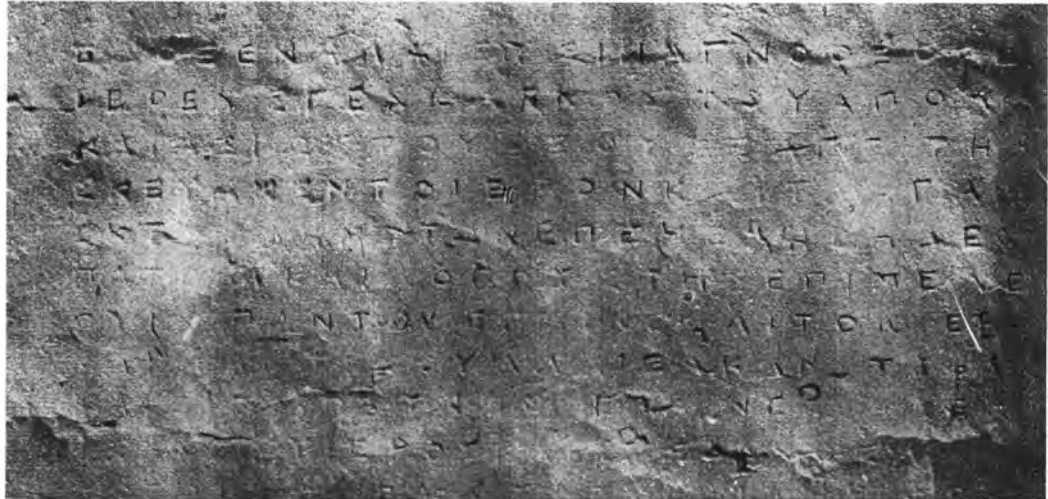
Εἰκ. 34. Τμήμα τιμητικῆς στήλης ἱερέως Εὐκλέους.

ὑπῆρχε τὸ ψήφισμα, ἐν ᾧ ἐξετίθετο ἡ τιμητικὴ διάκρισις τοῦ ἱερέως Εὐκλέους καὶ ὁ λόγος ταύτης.

Ἡ βουλή, ὁ δῆμος
τὸν ἱερέα
Εὐκλῆν Εὐκλέους
Ἄλαια
Ε

Τὸ ψήφισμα ἦτο ἐκ μέρους τῆς πόλεως τῶν Ἀθηνῶν καὶ οὐχὶ τοῦ δήμου τῶν Ἀλαιῶν, ἐπομένως δυνάμεθα νὰ συμπεράνωμεν, ὅτι ὁ Εὐκλῆς εἶχε παράσχει γενικωτέραν τινα εὐεργεσίαν εἰς τὴν πόλιν τῶν Ἀθηνῶν. Εἶναι δ' ὁ Εὐκλῆς οὗτος ἄγνωστος ἄλλοθεν. Ἐκ τῆς οἰκογενείας αὐτοῦ εἶναι πιθανῶς οἱ Εὐκλῆς Εὐκλείδου Ἄλαιεύς (IG, II 1208, 15) καὶ Εὐκλ. . Εὐκλ. . Ἄλαι. . (IG, II 1787). Κατὰ τὴν μορφήν τῶν γραμμάτων δύναται ἡ ἐπιγραφὴ νὰ εἶναι τῶν μέσων περι-που τῆς 4^{ης} π. X. ἑκατονταετηρίδος. Τὸ κάτωθεν τῆς ἐπιγραφῆς μεμονωμένον γράμμα Ε δὲν δύναμαι νὰ ἐξηγήσω.

Ἄριθ. 4. Εἰκ. 35. Ἐπὶ τῆς προσθίας ὄψεως τῆς ἐντὸς τοῦ σηκοῦ πρὸ τοῦ μεσαίου βάρθρου ἐστημένης μαρμαρίνης τραπέζης, ἐπὶ τῆς βεβαθυσμένης ἐπιφανείας (ιδὲ ἀνωτ. σελ. 25-26). Τὰ γράμματα πολὺ λεπτῶς χαραγμένα καὶ μὴ δυνά-



Εἰκ. 35. Τμήμα ἐπιγραφῆς τιμητικῆς ἱερέως Πολύστρατου Ἀλαιέως κλπ.

μενα νὰ φωτισθῶσι καλαλλήλως φωτογραφοῦνται δυσκόλως, ἀλλ' ἡ ἀνάγνωσις αὐτῶν εἶναι ἀσφαλῆς.

Ἔδοξεν Ἀλαιεῦσιν, Ἀγνόθεος Ἐκφαντίδου εἶπεν· ἐπειδὴ Πολύστρατος
 ἱερεὺς γενόμενος τοῦ Ἀπόλλωνος τοῦ Ζωσιήρου καλῶς καὶ εὐσεβῶς
 καὶ ἀξίως τοῦ θεοῦ ἐξάγει τὴν ἱερωσύνην, καὶ [λί]αν φιλοτίμ[ω]ς [ἐπ]ε-
 σκεύακεν τὸ ἱερόν, καὶ τὰ ἀγάλματα κεκόσμηκεν μετὰ τῶν αἰρεθέντων
 5 ἐκ τῶν δημοτῶν, ἐπεμελήθη δὲ καὶ τῆς θυσίας τῶν Ζωσιηρίων κατὰ τὰ
 πάτρια, καὶ λόγους τῆς ἐπιμελείας ἔδωκεν τοῖς δημόταις, ὑπὲρ τούτων
 οὖν ἀπάντων ἐπαινεῖσαι τὸν ἱερέα τοῦ Ἀπόλλωνος Πολύστρατον
 Χαρμαντίδου Ἀλαιέα, καὶ στεφανῶσαι δάφνης στεφάνῳ εὐσεβείας ἕνεκα
 καὶ δικαιοσύνης· ἐπαινεῖσαι δὲ καὶ τοὺς αἰρεθέντας μετ' αὐτοῦ εἰς τὴν ἐπιμέ-
 10 λειαν τοῦ ἱεροῦ καὶ στεφανῶσαι ἕκαστον αὐτῶν δάφνης στεφάνῳ Θεόδοτον Θεο-
 δότου Ἀλαιέα, Δισχέαν Φιληρίφου Ἀλαιέα, Παντακλέα Σωκράτου Ἀλαιέα, Ἀγνί-
 αν Μελησίου Ἀλαιέα· ἀναγράψαι δὲ τόδε τὸ ψήφισμα καὶ στήσαι εἰς τὸ ἱερόν
 τοῦ Ἀπόλλωνος,
 ὅ τι δ' ἂν ἀνάλωμα γένηται τὸν ταμίαν δοῦναι, καὶ λογίσασθαι τοῖς δημόταις.
 Ἀλαιεῖς Ἀλαιεῖς
 15 Πολύστρατον τοὺς αἰρεθέντας

Ἀντιθέτως πρὸς τὸν ἱερέα Εὐκλῆν Εὐκλέους τῆς προηγουμένης ἐπιγραφῆς, ὅστις τιμᾶται ὑπὸ τῆς πόλεως τῶν Ἀθηνῶν, ὁ ἱερεὺς Πολύστρατος Χαρμαντίδου

καὶ οἱ μετ' αὐτοῦ συνεργασθέντες τιμῶνται ὑπὸ τοῦ δήμου τῶν Ἀλαιέων δι' εὐεργεσίας τοπικοῦ ὅλως χαρακτῆρος, τὴν ἐπισκευὴν τοῦ ἱεροῦ τοῦ Ἀπόλλωνος, καὶ τὴν κόσμησιν τῶν ἀγαλμάτων καὶ τὴν ἐπιμέλειαν τῶν θυσιῶν κατὰ τὴν ἐν Ἀλαῖς πάντως ἐορταζομένην ἐορτὴν τῶν Ζωστηρίων. Ὁ τε ἱερεὺς καὶ οἱ λοιποὶ ἐν τῇ ἐπιγραφῇ ὀνομαζόμενοι Ἀλαιεῖς εἶναι ἄγνωστοι ἐν τῇ Ἀθηναϊκῇ προσωπογραφίᾳ. Οἱ **Θεόδοτος Θεαιτήτου Ἀλαιεύς** (IG, II 1208, 23) καὶ **Θεόβουλος Θεοδότου Ἀλαιεύς** (IG, II 1208) εἶναι πιθανῶς ἐκ τῆς αὐτῆς οἰκογενείας μετὸν **Θεόδοτον Θεοδότου** τῆς ἐπιγραφῆς ἡμῶν¹.

Κατὰ τὴν μορφήν τῶν γραμμάτων ἢ ἐπιγραφῆ ἔχαράχθη πιθανῶς ἐντὸς τῆς 4ης ἑκατονταετηρίδος μᾶλλον πρὸς τὸ τέλος ταύτης. Ἡ τράπεζα, ὡς εἶπομεν ἤδη ἀνωτέρω ἠδύνατο νὰ εὐρίσκειται ἐν τῇ θέσει τῆς καὶ πρὸ τῶν χρόνων τούτων, ἀλλ' εἶναι ἐξ ἴσου δυνατόν, ὅτι μετὰ τῶν λοιπῶν ἐπισκευῶν τοῦ ναοῦ καὶ τῆς κοσμήσεως τῶν ἀγαλμάτων ἀφιέρωσε τότε καὶ τὴν τράπεζαν καὶ ἔστησεν πρὸ τοῦ ἀγάλματος τοῦ Ἀπόλλωνος ἀντικαταστήσας ἄλλην ἀρχῆθεν ἐν ἐκείνῃ τῇ θέσει ἰδρυμένην τράπεζαν ὁ ἴδιος Πολύστρατος.

Ὡς πρὸς τὴν μνημονευομένην ἐν τῇ ἐπιγραφῇ ἐπισκευὴν τοῦ ἱεροῦ ἔχομεν μόνον νὰ παρατηρήσωμεν, ὅτι, ὡς μαρτυροῦσιν οἱ σωζόμενοι τοῖχοι, καὶ ὡς ἦτο ἄλλως τε καὶ φυσικὸν διὰ τὸν ὄχι ὑπερβολικῶς στερεὸν τρόπον τῆς οἰκοδομῆς τοῦ ναοῦ, ἐπισκευαὶ θὰ ἐγίνοντο πολλάκις ἀναγκαῖαι.

Τὰ Ζωστήρια ἐορτὴ τελουμένη πιθανώτατα ἐν Ἀλαῖς πρὸς τιμὴν τοῦ Ἀπόλλωνος τοῦ Ζωστήρος δὲν φαίνεται νὰ εἶναι καὶ ἄλλοθεν γνωστά.

Ἄριθ. 5. Εἰκ. 36. Τεμάχιον μαρμαρίνης στήλης ὕψ. 0.32, πλάτ. μέγ. σωζ. 0.22 καὶ πάχ. 0.55. Τὸ ἄκρον διατηρεῖται μόνον δεξιὰ καὶ κάτω. Σώζεται τὸ τέλος



Εἰκ. 36. Τμήμα ἐνεπιγράφου στήλης.

¹ Περιέργον εἶναι τὸ ὄνομα *Λισχέας*. *Φιλήριφος* Ἀλαιεὺς μνημονεύεται καὶ ἐν τῇ ἐπιγραφῇ IG II 1208, 14, διὰ τὴν σπάνιν δὲ τοῦ περιέργου καὶ τούτου ὀνόματος δυνάμεθα μετὰ πολλῆς πιθανότητος νὰ ταυτίσωμεν τοὺς δύο Φιληρίφους.

ψηφίσματος ἀποτελούμενον ἐκ τοῦ ὑπολοίπου πέντε στίχων (ἀριθ. ἐπιγρ. μουσ. 12671). Ἐνωθεν τοῦ πρώτου σωζομένου στίχου, κατὰ τὸ τέλος διακρίνεται ἓν γράμμα τοῦ προῦ τούτου στίχου.

. α

1 ἀναγράψαι τ|όδε τὸ ψή
φισμα ἐν στήλῃ λιθίνῃ κα
ὶ στήσαι ἐν τ|ῶι τοῦ Ἀπόλλων
ος ἱερῶι, ὃ δ|ᾶν ἀνάλωμα γένητ
5 αὶ τοῖς δημόταις.

Ἡ μορφή τῶν γραμμάτων μαρτυρεῖ τοὺς χρόνους περὶ τὸ τέλος τῆς 4ης π. Χ. ἑκατονταετηρίδος.

Ἡ ἐπιγραφή δὲν εἶναι ἀκριβῶς στιχηδὸν χαραγμένη, ἐν τούτοις, ὡς φαίνεται ἐκ τοῦ σωζομένου τμήματος, ὁ ἀριθμὸς τῶν γραμμάτων θὰ ἦτο ὁ αὐτὸς περὶπου εἰς πάντας τοὺς στίχους. Ὅπωςδήποτε ἀσφαλῶς δύναται νὰ συμπληρωθῇ ὁ τρίτος στίχος, ἐπὶ τῇ βάσει δὲ τοῦ ἀριθμοῦ τῶν γραμμάτων τούτου ἔγινεν ἡ συμπλήρωσις καὶ τῶν λοιπῶν στίχων.

Στίχ. 3-4 τ|ῶι τοῦ Ἀπόλλων[ος ἱερῶ]. Καὶ ἐν τῇ προηγουμένη ἐπιγραφῇ (ἀρ. 4) ὀνομάζεται τὸ Ἱερὸν τοῦ Ἀπόλλωνος καὶ ὄχι τοῦ Ἀπόλλωνος Ζωστήρος¹.



Εἰκ. 37. Τμήμα τιμητικῆς ἐπιγραφῆς.

Ἄρ. 6. Εἰκ. 37. Τεμάχιον μαρμαρίνης στήλης πανταχόθεν ἑλλιπές. Μήκ. 0.23, ὕψ. 0.15 καὶ πᾶχ. 0.06. Σώζεται μόνον ἐλάχιστον τμήμα τιμητικοῦ ψηφίσματος τοῦ δήμου τῶν Ἀλαιέων πιθανῶς. Ἄριθ. ἐπιγραφ. μουσ. 12969.

ου καὶ ι
Ἀλαιεῦσι καὶ αὶ
ὑπὲρ τούτω[ν
ἀ]νήρ ἀγαθὸς ἐ[σ]τι;
5 Φρυνχίδου
φιλο[τιμίας ἐνεκ[α
τ]οῦ Ζωστήρος π
[δ] δραχμ
αὶ ε

Ἡ ἐπιγραφή εἶναι χαραγμένη στιχηδόν, ἀνήκει δὲ κατὰ τὸ σχῆμα τῶν γραμ-

¹ Ὁ 4ος καὶ 5ος στίχος θὰ ἦτο δυνατόν νὰ συμπληρωθῶσιν οὕτω:

ὶ στήσαι ἐν τῶ ἱερῶ τοῦ Ἀπόλλων
ος τοῦ Ζωστήρος ὃ δ|ᾶν ἀνάλωμα γένητ
αὶ λογίσασθαι τοῖς δημόταις.

Ἄλλὰ τότε θὰ ἔπρεπε νὰ δεχθῶμεν, ὅτι μετὰ τὴν λέξιν ψήφισμα τοῦ 3ου στίχου ἀνεγράφετο ἡ ὀνομασία τοῦ ἐπιτετραμμένου τὴν ἀναγραφὴν, ἡ δηλοῦσα δὲ ταύτην λέξις θὰ ἔπρεπε νὰ ἀποτελεῖται τὸ πολὺ ἐξ

μάτων εἰς τὸ δεύτερον ἡμισυ τῆς 4^{ης} ἑκατονταετηρίδος. Δὲν δύναμαι νὰ συμπληρώσω οὐδὲ ἓνα στίχον. Ἀπόπειρα συμπληρώσεως ἄγει εἰς τὸ συμπέρασμα, ὅτι οἱ στίχοι ἦσαν ἱκανῶς μακροί.

Ἄριθ. 7. Εἰκ. 38. Καὶ τὸ τεμάχιον τοῦτο εἶναι τμῆμα τιμητικοῦ ψηφίσματος. Τῆς στήλης σώζεται μῆκος 0.13 καὶ ὕψος 0.05. Πάχος 0.08. Ἄριθ. ἐπιγραφικοῦ μουσείου 12670.

αιμε
ἀποδιδόνα[ι
Ἄλαιε:]ῦσιν ἐλέσθ[αι
τὸ]ν στέφ[ανον



Καὶ ἡ ἐπιγραφή αὕτη εἶναι γραμμμένη στιχηδόν, ὁμοιάζει δὲ πολὺ πρὸς τὴν προηγουμένην ἐπιγραφήν, ἀλλὰ δὲν εἶναι βέβαιον, ὅτι καὶ τὰ δύο τεμάχια προέρχονται ἐκ τῆς αὐτῆς στήλης.

Γλυπτά. Εἰκ. 39, 1-3. Ἄριθ. Ἐθν. Μουσ. 3640. Κεφαλή μαρμαρίνη (μάρμαρον πεντελικόν) νέου ἀνδρὸς εὐρεθεῖσα ἐντὸς τοῦ σηκοῦ. Στρέφεται ὀλίγον πρὸς τὸν δεξιὸν ὤμον. Ὑψ. ἀπὸ σιαγόνος μέχρι κορυφῆς 0.15, πλάτ. ἀπὸ ὀπισθίου εἰς πρόσθιον 0.14 περίπου. Ἐκ τοῦ ὀπισθίου τῆς κεφαλῆς λείπει μέρος ἀριστερά. Ἡ ἐπιφάνεια εἶναι εἰς πολλὰ σημεῖα ἀποκεκρουμένη καὶ ἄλλως πολλαχῶς ἐφθαρμένη, ἐμφανίζεται δὲ συνεπεία τῶν φθορῶν τούτων πολὺ τραχυτέρα ἢ ἔκφρασις ἢ ὅσον ἐν τῇ πραγματικότητι θὰ ἦτο. Ἡπιωτέρα ἐμφανίζεται ἡ κεφαλή ὀρωμένη ἐκ τοῦ πλαγίου (εἰκ. 39, 1), προσεγγίζει δ' ἡ ὄψις αὕτη μᾶλλον πρὸς τὴν πραγματικὴν ἀρχαίαν ἐμφάνισιν. Οἱ κάπως ὑπερβολικὰ ἀνοικτοὶ ὀφθαλμοὶ μὲ τὰς παχείας βλεφαρίδας εἶναι πιθανώτατα ὑπολείμματα ἀρχαικωτέρας τέχνης. Χαρακτηριστικὸς εἶναι ὁ τετραγωνικὸς σχεδὸν σχηματισμὸς τῆς κεφαλῆς, ἂν καὶ ἡ προσθία ὄψις παρουσιάζει κανονικὴν ὠοειδῆ μορφήν (εἰκ. 39, 2-3). Καταφανὴς εἶναι ἡ συγγένεια πρὸς παρθενόνα γλυπτά, κεφαλὰς τινος μετοπῶν καὶ ἰδίως τὴν κεφαλὴν τοῦ λεγομένου Διονύσου τοῦ ἀνατολικοῦ αἰτώματος. Δι' ὅλα ταῦτα νομίζω, ὅτι δυνάμεθα νὰ χρονολογήσωμεν τὴν κεφαλὴν ὀλίγον μετὰ τὰ μέσα τῆς 5^{ης} ἑκατονταετηρίδος. Εἰδικωτέρα μελέτη θὰ ἠδύνατο νὰ παρουσιάσῃ καλλίτερον τὴν πραγματικὴν ἀξίαν τοῦ ἱκανῶς ἐνδιαφέροντος ἔργου.

Πλινθίς ἐλλειψοειδοῦς περίπου σχήματος (μῆκ. 0.35, πλάτ. 0.29, πάχ. 0.80, μάρμαρον πεντελήσιον), ἐπὶ τῆς ὁποίας σώζονται μόνον οἱ ἄκροι πόδες νηκτικοῦ πτηνοῦ (εἰκ. 40), καὶ μεταξὺ τούτων ὑπόλοιπον μεγάλου ὀστράκου, πιθανώτατα

ἑπτὰ γραμμάτων διὰ νὰ μὴ υπερβαίῃ ὁ στίχος οὗτος τὸν ἀριθμὸν τῶν γραμμάτων τοῦ 4^{ου} στίχου κατὰ πλείονα τῶν δύο γραμμάτων.



2



3

Είκ. 39. Κεφαλή μαρμαρίνη ἐκ τοῦ ναοῦ τοῦ Ἀπόλλωνος τοῦ Ζωσιῆρος.

τρίτωνος ἢ ἄλλου ὁμοίου πρὸς τοῦτον ὀστρακοδέρμον. Ἀναλογιζόμενοι τὰς πολλαπλᾶς σχέσεις τοῦ Ἀπόλλωνος πρὸς τὸν κύκνον (P.W. RE II σελ. 111) δύναμεθα μετὰ πολλῆς πιθανότητος νὰ ὑποθέσωμεν, ὅτι ἐπὶ τῆς πλινθίδος ἴστατο ὄρθιον ἄγαλμα κύκνου ὡς αὐτοτελὲς ἀνάθημα εἰς τὸν Ἀπόλλωνα.

Δύο μικρὰ *ἀναθηματικά βωμίδα* (εἰκ. 41), ὧν τὸ μεγαλύτερον μαρμαρινόν καὶ τὸ ἕτερον ἐξ ὑμηττίου λίθου (Καρᾶ). Εὐρέθησαν πλησίον τοῦ ναοῦ.



Εἰκ. 39, 1. Κεφαλὴ μαρμαρινή.

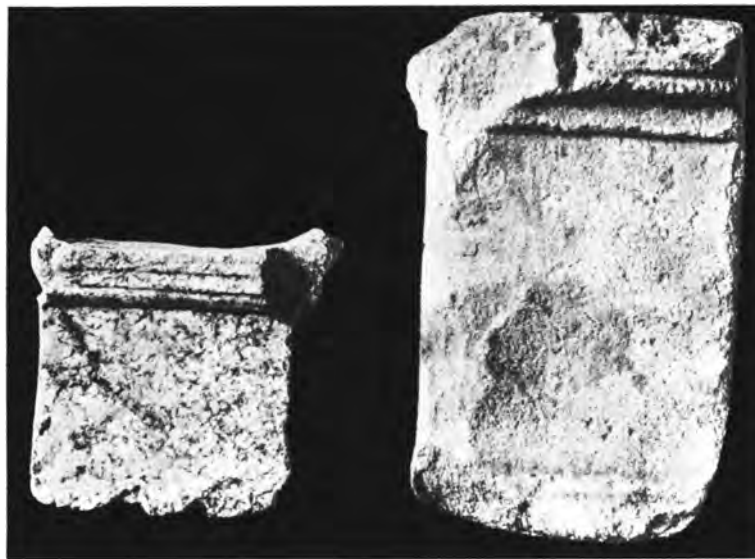
Παρὰ τὸν σηκὸν εὐρέθη καὶ ὁ *πήλιος λύχνος* εἰκ. 42 (ἀριθ. Ἐθν. Μουσ. 15378). Εἶναι ἄρτιος καὶ ἔχει διάμ. 0.083. Ἡ εἰκὼν ἱκανῶς τετριμμένη. Ὑπὸ τὴν βάσιν τοῦ λύχνου ἐντὸς διπλοῦ κύκλου τὰ ἀρχικὰ τοῦ κατασκευαστοῦ ΕΥ καὶ κάτωθεν τούτων ἴσως ἀκόμη ἐν Δ. Παρίσταται ἡ Ἀφροδίτη ὄρθια ἡμίγυμνος κατ' ἐνώπιον. Ἐρείδεται διὰ τῆς δεξιᾶς ἐπὶ ὑψηλοῦ βάθρου φέροντος τὸ σύμπλεγμα τῶν τριῶν Χαρίτων. Τὸ ἱμάτιον καλύπτει τὸ κατώτερον μέρος τοῦ σώματος ἀπὸ τοῦ μέσου τῶν μηρῶν· ἡ μία ἄκρα τούτου κατέρχεται ἔμπρὸς παρὰ τὸν ἀριστερὸν πόδα, ἐνῶ ἡ ἄλλη ἄκρα συρθεῖσα διὰ τοῦ νώτου καταπίπτει εἰς τὸ ἔδαφος ἀπὸ τῆς ὑψωμένης μέχρι τοῦ ὤμου ἀριστερᾶς χειρός. Δεξιὰ παρὰ τὴν Ἀφροδίτην εὗρη-

ται βωμός, ἐπὶ τοῦ ὁποίου ὑψοῦνται φλόγες πυρός· ὀπισθεν τοῦ βωμοῦ ἐμφανίζε-



Εἰκ. 40. Πλινθὶς ἀγάλματος κύκνου (j).

ται τὸ ἄνω μέρος δένδρου. Ὀλίγον εὐκρινεστέρα εἰς τινὰς λεπτομερείας παρουσιάζεται ἡ αὐτὴ παράστασις ἐπὶ τεμαχίου πηλίνου λύχνου ἐκ τοῦ Κεραμικοῦ, τὸ



Εἰκ. 41. Μαρμάρيني βωμίσκοι.

ὁποῖον δημοσιεύομεν ἐν εἰκ. 43 κατ' εὐγενῆ παραχώρησιν τοῦ καθηγητοῦ κ. Brückner. Πρὸς τὸν τύπον τῆς εἰκονιζομένης ἐπὶ τοῦ λύχνου Ἀφροδίτης ὁμοιάζει ὀλί-

γον τὸ ἠκρωτηριασμένον ἐκ Θήρας ἀγαλμάτιον (Reinach, Stat. 2 334, 7 = Arndt-Ameling Einzelaufn. 735).

Ὀνομασία τοῦ ἱεροῦ. Περὶ τοῦ ὀνόματος τοῦ περιγραφέντος ἱεροῦ οὐδεμίαν καταλείπουσιν ἀμφιβολίαν αἱ ἐν αὐτῷ εὑρεθεῖσαι ἀνωτέρω δημοσιευόμεναι ἐπιγραφαί. Ὡς τόπος ἰδρύσεως τούτων, ὅπου ἀναφέρεται (ἀριθ. 4 στίχ. 12 καὶ ἀριθ. 5), ὀνομάζεται τὸ ἱερὸν τοῦ Ἀπόλλωνος, εἰδικώτερον δὲ χαρακτηρίζεται τοῦτο ὡς ἱερὸν τοῦ Ἀπόλλωνος τοῦ Ζωστήρος διὰ τῆς ὀνομασίας τοῦ ἱερέως (ἀριθ. 4 στίχ. 2) ὡς ἱερέως τοῦ Ἀπόλλωνος τοῦ Ζωστήρος (πβλ. καὶ ἀριθ. 6 στίχ. 7).

Ἡ λατρεία τοῦ Ἀπόλλωνος τοῦ Ζωστήρος ἐν Ἀττικῇ ἐν τῷ ὁμονύμῳ πρὸς τὸν θεὸν τόπῳ, τῷ Ζωστήρι, μαρτυρεῖται ὑπὸ τοῦ Πausανίου ἐν τῷ ἀνωτέρῳ (σελ. 12, 1) μνημονευθέντι χωρίῳ, καὶ ὑπὸ τοῦ Στεφ. Βυζ. ἐν λ. Ζωστήρ¹. Καὶ ὁ μὲν Πausανίας ὁμιλεῖ μόνον περὶ βωμοῦ τοῦ θεοῦ ὡς καὶ

τῆς Λητοῦς καὶ τῆς Ἀρτέμιδος, ὁ δὲ Στέφ. Βυζ. μόνον περὶ θυσίας προσφερομένης εἰς αὐτόν. Περὶ ναοῦ οὐδεὶς γίνεται λόγος. Ἄλλ' ὅτι ἐν Ἀττικῇ ὑπῆρχε καὶ ἱερὸν τοῦ θεοῦ τούτου ὃχι ἀσήμαντον διδάσκει καὶ ἡ ἐπιγραφή JG ed. min. I, 324, ὅπου μεταξὺ τῶν λαμβανόντων τόκους ἱερῶν διὰ χρήματα, τὰ ὁποῖα ἐδανείσθη παρ' αὐτῶν ἡ πόλις τῶν Ἀθηναίων πιεσθεῖσα ὑπὸ τῆς ἀνάγκης κατὰ τὴν διάρκειαν τοῦ Πελοποννησιακοῦ πολέμου μεταξὺ τοῦ 433 καὶ 422 ἀναφέρεται μετὰ τὴν Ἀθηναίων Ζωστηρίαν καὶ ὁ Ἀπόλλων Ζωστήρ² καὶ ἡ Ἀρτεμις Ζωστηρία.

Θὰ ἦτο βεβαίως δυνατόν νὰ ὑπάρχη καὶ ἐν ἄλλῃ θέσει τῆς Ἀττικῆς ἱερὸν τοῦ Ζωστήρος Ἀπόλλωνος, ἀφοῦ τὴν ὀνομασίαν ὁ θεὸς ἀσφαλῶς δὲν ὀφείλει εἰς τὸν τόπον, ἀλλ' εἰς τὴν πολεμικὴν αὐτοῦ ιδιότητα. Ἄλλ' ὅτι ὁ Ζωστήρ μόνον ἀναφέρεται ὑπὸ τῶν ἀρχαίων παραδόσεων



Εἰκ. 42. Πήλινος λύχνος.



Εἰκ. 43. Παράστασις λύχνου ἐκ τοῦ Κεραμεικοῦ.

¹ Πβλ. καὶ τὴν παραπομπὴν τοῦ Εὐφοριῶνος ἐν Ἐτυμ. Μεγ. ἐν λ. Ζωστήρ: οὗτος μὲν Ζωστήρ Φοίβον πέδον.

² Νομίζω, ὅτι καὶ ἐν τῇ ἐπιγραφῇ οὕτω πρέπει νὰ ἀναγινώσκειται τὸ ἐπίθετον καὶ ὄχι Ζωστήριος.

ὡς ὁ κατ' ἔξοχὴν τόπος λατρείας τοῦ Ἀπόλλωνος Ζωστήρος, ὡς ὁ ἀνήκων εἰς αὐτὸν χώρος (Εὐφ. ἐν Ἐτυμ. Μεγ. ἔ. ἀ.), δεικνύει κατὰ τὴν γνώμην μου, ὅτι τὸ ἐν Ζωστήρι ἱερὸν ἦτο τὸ ἐπισημότερον, ἂν μὴ τὸ μόνον ἐν Ἀττικῇ ἱερὸν τοῦ Ἀπόλλωνος Ζωστήρος καὶ ἐξ αὐτοῦ ἐδανείσθησαν τὰ χρήματα οἱ Ἀθηναῖοι. Τὴν σπουδαιότητα τῆς λατρείας τοῦ Ἀπόλλωνος Ζωστήρος καὶ τοῦ ἱεροῦ αὐτοῦ δεικνύει ἀκόμη ἡ παράδοσις ὅτι ἐπισημότερος Ἀθηναῖος ὁ Εὐριπίδης¹ ἦτο πυρφόρος τοῦ θεοῦ, καὶ ἡ ἔτι ἰσχυροτέρα μαρτυρία, ὅτι εἰς τῶν θρόνων τοῦ Διονυσιακοῦ θεάτρου ἦτο ὠρισμένος εἰς τὸν ἱερέα τοῦ Ἀπόλλωνος **Ζωστηρίου**.

Ἀφοῦ διὰ τῶν νέων ἡμῶν ἐπιγραφῶν ἐβεβαιώθη, ὅτι τὸ ὀρθὸν ἐπίθετον τοῦ θεοῦ, ἢ τουλάχιστον τὸ ὀρθὸν ἀρχικὸν ἐπίθετον, ἦτο Ζωστήρ καὶ ὄχι Ζωστήριος, ὡς φαίνεται νὰ ἔγινε βραδύτερον κατὰ τὴν ἐπιγραφὴν τοῦ θρόνου τοῦ Διονυσιακοῦ θεάτρου², καὶ τὴν παράδοσιν τῶν λεξικογράφων, δὲν δύναται νὰ ἀμφισβητηθῇ πλέον ὅτι ἡ ὀνομασία δὲν ἔχει τοπικὴν τὴν προσέλευσιν, ἀλλ' εἶναι χαρακτηριστικὴ ιδιότητος τοῦ θεοῦ. Ὡς ὁ Ζεὺς Σωτήρ εἶναι ὁ σφύζων Ζεὺς, οὕτω Ἀπόλλων Ζωστήρ εἶναι ὁ ζωννύων, ὁ ζωννύων ἑαυτόν, ἢ ἄλλους, ὁ ἐξαρτυόμενος πρὸς πόλεμον, ὁ πολεμικός³. Τοῦτο ἐπικυροῖ καὶ τὸ θηλυκὸν Ζωστηρία (πβλ. Σωτήρ (θηλυκὸν Σωτηρία), ὡς ἐπίθετον τῆς Ἀθηνᾶς, ὑπὸ τὸ ὁποῖον ἐλατρεύετο ὄχι μόνον ἐν Ἀττικῇ (Παυσ. ἔ. ἀ. JG. ed. min. I, 324, 97), ἀλλὰ καὶ ἐν Θήβαις (Παυσ. IX, 17, 3. Ἡσυχ. ἐν λ. Ζωστήρ) καὶ ἐν Λοκροῖς τοῖς Ἐπικνημιδίαις (Στέφ. Βυζ. ἐν λ. Ζωστήρ) καὶ ἐν Δελφοῖς (Demangel, Le sanct. d'Athèna Pronaia σελ. 50).

Ἐπὶ τοῦ ἀκρωτηρίου τοῦ Ζωστήρος σπουδαιότατου σημείου διὰ τὴν ἄμυναν τῶν Ἀθηνῶν καὶ τὴν ἀποτροπὴν ἐχθρικῶν ἀποβάσεων ἐλατρεύοντο οἱ κατ' ἔξοχὴν πολεμικοὶ θεοὶ τῶν Ἀθηναίων, ἢ Ἀθηνᾶ καὶ ὁ Ἀπόλλων, χαρακτηριζόμενοι ὡς τοιοῦτοι διὰ τοῦ εἰδικοῦ ἐπιθέτου. Ἡ ἀνεύρεσις τοῦ ναοῦ τοῦ Ἀπόλλωνος Ζωστήρος, ἐν ᾧ διὰ τῆς τριάδος τῶν βάθρων δηλοῦται, ὅτι συνελατρεύοντο οἱ ὑπὸ τοῦ Πausanίου μετὰ τοῦ Ἀπόλλωνος ἀναφερόμενοι Λητὼ καὶ Ἄρτεμις⁴ (Ζωστηρία ἐπίσης, ὡς φαίνεται ἐκ τῆς ἐπιγραφῆς JG ἔ. ἀ.), καθιστᾷ πιθανώτατα, ὅτι ὑπῆρχεν καὶ τῆς Ἀθηνᾶς Ζωστηρίας ναός, περὶ τῆς ὁποίας ἐν τῷ ἰδίῳ χωρίῳ ὁ

¹ Γένος Εὐριπίδου καὶ βίος σελ. 1, *γενέσθαι δὲ αὐτὸν καὶ πυρφόρον τοῦ Ζωστηρίου Ἀπόλλωνος*.

² Dörpfeld, Reisch, das griech. Theater σελ. 49. Ἐν Rangabé ant. hell. δημοσιεύεται ὑπ' ἀριθ. 1149 ὡς εὐρισκομένη ἐπὶ θρόνου ἐν τῇ Ἀκροπόλει ἐπιγραφὴ *Ἱερέως | Ἀπόλλωνος | Ζωστήρος* (ἀντὶ τοῦ ὁποίου ὁ Bursian ἀναγινώσκει *Ζωστηρίου*) ἴσως ἡ αὐτὴ πρὸς τὴν ἐπιγραφὴν τοῦ Διονυσιακοῦ θεάτρου. Τὸ ἐπίθετον Ζωστήρ καὶ ὄχι Ζωστήριος ἀποδίδει εἰς τὸν Ἀπόλλωνα καὶ ὁ Ἡσύχιος ἐν λ. Ζωστήρ.

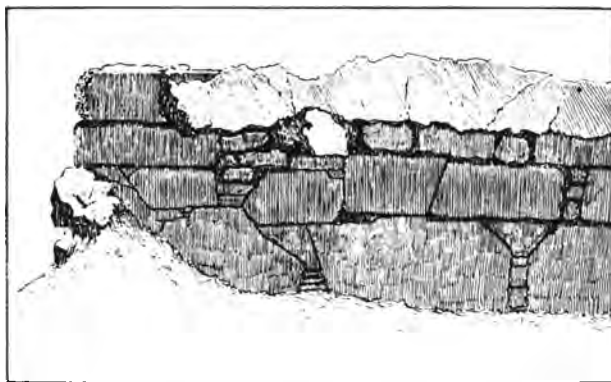
³ Ἡ λέξις ζωστήρ εἶχε καὶ ἐπιθετικὴν σημασίαν πβλ. Καλλιμάχου ὕμνος εἰς Ἀπολλ. 85: *Ἡ ρ' ἐχάρη μέγα Φαῖβος, ὅτε ζωστήρες Ἐννοῦς | ἀνέρες ὠρχήσαντο*. Τὸ σχόλιον σημειοῖ διὰ τὸ ζωστήρες *περιφραστικῶς οἱ πολεμικοὶ* (Ἐρρ. Στεφ. Θησ. ἐν λ. ζωστήρ).

⁴ Πιθανώτατα εἶχεν αὕτη ἴδιον θησαυρὸν καὶ διὰ τοῦτο ἀναφέρεται ἰδιαίτερος ἐν τῇ ἐπιγραφῇ τῶν λογιστῶν JG ἔ. ἀ.

Παυσανίας ἀναφέρει ὅτι εἶχε βωμὸν ἐν Ζωστήρι. Ἐάν γίνῃ δυνατὸν νὰ συνεχισθῇ, καὶ νὰ ἐπεκταθῇ ἢ ἀνασκαφῇ ἐν Ζωστήρι, ἴσως ἀνευρεθῇ καὶ ὁ ναὸς οὗτος. Ἐρείπια ὄρατὰ ἐν τῷ πλησίον τοῦ ναοῦ τοῦ Ἀπόλλωνος τόπων ὑπάρχουσιν εἰς ἀπόστασιν ἑκατὸν πενήκοντα μέτρων περίπου βορειανατολικώτερον τοῦ ναοῦ ἐπὶ ὀλίγον ὑψηλοτέρας τῆς θαλάσσης θέσεως, ἀλλὰ ταῦτα ἀποτελοῦντα σύμπλεγμα δωματίων ἀνήκουσιν εἰς οἰκίαν ἰκανῶς παλαιάν, ὡς ἐξάγεται ἐκ τοῦ τρόπου τῆς τοιχοδομίας ὁμοίας καθ' ὅλα τὰ φαινόμενα πρὸς τὴν τοιχοδομίαν τοῦ ἀρχικοῦ ναοῦ τοῦ Ἀπόλλωνος.

Ὁ μῦθος περὶ τῆς ἀρχῆς ἐν Ζωστήρι τῶν ὠδίων τῆς ἐτοιμοτόκου Λητοῦς φευγούσης τὴν μῆνιν τῆς Ἥρας, ἣ καὶ τῆς γεννήσεως τοῦ Ἀπόλλωνος ἐν Ζωστήρι (Στέφ. Βυζ. ἐν λ. Τεγύρα), ὀφείλεται ἀσφαλῶς εἰς τὴν λατρείαν τοῦ Ἀπόλλωνος ἐπὶ τοῦ τόπου τούτου ὡς καὶ εἰς τὴν λατρείαν τῆς Ἀθηνᾶς, ἣτις ἔχει κατὰ τὴν ἐν Ἀττικῇ παράδοσιν σπουδαῖον μέρος εἰς τὴν διεξαγωγὴν τοῦ τοκετοῦ (πβλ. Bull. 1924 σελ. 440 ἑξ.). Δὲν εἶναι ὅμως ἀσφαλές, ἂν καὶ ὄχι ἀπίθανον, ὅτι καὶ τὸ ὄνομα τοῦ τόπου ὀφείλεται εἰς τὴν λατρείαν τῶν Ζωστήρων θεῶν. Ἐκ τοῦ μύθου περὶ τοῦ τοκετοῦ τῆς Λητοῦς, ἣτις ἀρχίσασα νὰ αἰσθάνεται τὰς ὠδίας ἐπὶ τοῦ τόπου τούτου, ἔλυσεν ἐκεῖ τὸν ζωστήρα, δὲν εἶναι πιθανόν, ὅτι ἔλαβε τὸ ὄνομα· ἀφ' ἐτέρου δὲ καὶ ἡ μορφή τοῦ χωρίου δὲν δικαιολογεῖ πολὺ τὴν παρομοίωσιν αὐτοῦ πρὸς ζωστήρα, ὥστε νὰ ληφθῇ τὸ ὄνομα ἐκ τῆς ὁμοιότητος ταύτης.

Χρονολογία τοῦ ἱεροῦ. Τὴν ἀσφαλεστέραν ἐνδειξίν πρὸς ὄρισμὸν τῶν χρόνων τῆς ἰδρύσεως τοῦ ἱεροῦ παρέχουσιν αἱ ἐπιγραφαὶ τῶν βάθρων τοῦ σηκοῦ. Διὰ τὴν γραφὴν δυναταί τις ἀσφαλῶς νὰ ὀρίσῃ τοὺς χρόνους τῆς χαράξεως τούτων εἰς τὸ τέλος τῆς ἕκτης ἑκατονταετηρίδος ἢ ὄχι πολὺ μακρὰν τῆς ἀρχῆς τῆς πέμπτης ἑκατονταετηρίδος. Ὁ τρόπος, καθ' ὃν τὰ βάρθρα εἶναι στερεωμένα ἐντὸς τοῦ πλακοστρώτου δαπέδου τοῦ σηκοῦ, μαρτυρεῖ, ὅτι τοῦτο εἶναι τουλάχιστον σύγχρονον, ἂν μὴ προγενέστερον τῶν βάθρων. Λοιπὸν ὑπῆρχεν ὁ ναὸς μετὰ τῶν βάθρων ἤδη τουλάχιστον ἀπὸ τῶν τελευταίων ἐτῶν τῆς ἕκτης ἑκατονταετηρίδος. Εἰς τὴν χρονολογίαν ταύτην συμφωνεῖ ὁ τρόπος τῆς τοιχοδομίας τοῦ περισωθέντος τμήματος ἐκ τῆς παλαιότερας οἰκοδομῆς ἐπὶ τοῦ ὑπολειφθέντος μέρους τῆς βορείας πλευρᾶς τοῦ σηκοῦ (εἰκ. 44 ἰδὲ καὶ ἀνωτ. σελ. 16 - 17 εἰκ. 9). Ὁμοιος



Εἰκ. 44. Τρόπος τοιχοδομίας βορείας πλευρᾶς ναοῦ Ἀπόλλωνος Ζωστήρος.

τρόπος τοιχοδομίας, πολυγωνικὸν σχεδὸν σύστημα μὲ πλεονασμὸν ὁμῶς τῶν τετραπλεύρων λίθων καὶ ἀκριβῆ προσαρμογὴν τούτων πρὸς ἀλλήλους, παρεμβολομένων ἐνιαχοῦ ἐπαλλήλων μικροτέρων τετραπλεύρων συνήθως λιθαρίων καὶ μὲ σπανίας καμπύλας ἀρμογὰς ἀπαντᾷ καὶ ἀλλαγῶ τῆς Ἀττικῆς εἰς προπερσικὰ κτήρια, ὡς π. γ. ὁ ἀρχαιότερος ναὸς τῆς Θέμιδος ἐν Ραμνοῦντι, καὶ τοῖχοι κτηρίων ἐν Σουνίῳ. Ἡ ὄψις τοῦ τοίχου ἡμῶν δὲν παραβάλλεται βεβαίως ὡς πρὸς τὴν ἐπιμέλειαν τῆς κατασκευῆς πρὸς τὸν τοῖχον τοῦ Ραμνουσίου ναοῦ (Bull. XLVIII, 1924 σελ. 320 εἰκ. 11)¹, ἀλλ' ἡ ἀρχικὴ σκέψις ὡς πρὸς τὸν τρόπον τῆς κατεργασίας καὶ τῆς συνοικοδομήσεως τῶν λίθων εἶναι ἡ αὐτή.

Ἐν Ραμνοῦντι οἱ λίθοι πάντες εἶναι ὁπωσδήποτε εὐμεγέθεις, καὶ εἶναι σπανιωτάτη περίπτωση ἡ παρεμβολὴ μικροῦ λιθαρίου πρὸς πλήρωσιν κενοῦ μεταξὺ



Εἰκ. 45. Τοῖχος πύργου τοῦ φρουρίου Σουνίου.

δύο προσκειμένων λίθων, ἀλλὰ καὶ ἐκεῖ μολονότι ὁ σχηματισμὸς τοῦ περιγράμματος τῶν λίθων εἶναι ἐν γένει πολὺ ποικιλώτερος τοῦ τοίχου ἡμῶν, προέχει ὁμῶς ἡ τάσις πρὸς σχηματισμὸν τετραπλεύρων, ἂν ὄχι καὶ ὀρθογωνικῶν λίθων. Ἡ διαφορὰ τῶν δύο τοίχων δὲν εἶναι ἀνάγκη νὰ ἀποδοθῆ εἰς διαφορὰν συστήματος οἰκοδομικοῦ ἢ χρόνων οἰκοδομήσεως, ἀλλ' ἀσφαλῶς εἰς τὴν ἐπιμελεστέραν οἰκοδόμησιν τοῦ Ραμνουσίου ναοῦ, ὅστις

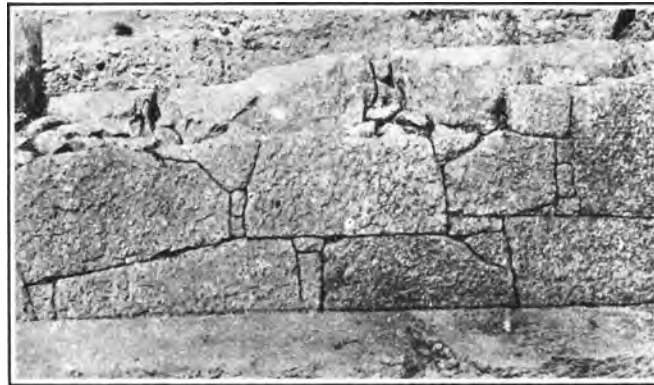
καὶ ἄλλως εἶναι πολυτελέστερος τοῦ ἡμετέρου ναοῦ, καὶ ἔχει μορφὴν πολὺ περισσότερον προσηρμοσμένην πρὸς τὰ καλλιτεχνικὰ ἀρχιτεκτονικὰ πρότυπα τῶν δωρικῶν ναῶν.

Ὅτι ἡ γνώμη ἡμῶν περὶ τοῦ δυνατοῦ τῆς συγχρόνου κατασκευῆς τῶν δύο τοίχων εἶναι ὀρθὴ ἀποδεικνύεται καὶ ἐκ τοῦ τρόπου τῆς οἰκοδομήσεως τῆς ἐσωτερικῆς ὄψεως τοῦ τοίχου τοῦ Ραμνουσίου ναοῦ, ὅπου δὲν ἦτο ἀνάγκη νὰ καταβληθῆ ἡ αὐτὴ ὄπως καὶ εἰς τὴν ἐξωτερικὴν ὄψιν, ἐπιμέλεια εἰς τὸν σχηματισμὸν

¹ Περὶ τοῦ οἰκοδομικοῦ συστήματος τοῦ ναοῦ τούτου καὶ ἐν γένει περὶ τοῦ ὑπ' ὄψει ἡμῶν οἰκοδομικοῦ συστήματος πρὸς π. γ. Noack Eleusis σελ. 16 ἐξῆς.

καὶ τὴν κατεργασίαν τῶν λίθων, ἀφοῦ ἡ ὄψις αὕτη ἀσφαλῶς δὲν θὰ ἔμενεν ὄρατή, ἀλλὰ θὰ ἐκαλύπτετο ὑπὸ ἐπιχρίσματος. Κατασκευασθεῖσα διὰ τοῦτο μετ' ὀλιγοτέρας ἐπιμελείας ἡ ὄψις αὕτη, μολονότι τὸ βασικὸν σύστημα τῆς κατεργασίας καὶ τῆς συναρμογῆς τῶν λίθων δὲν εἶναι διάφορον τοῦ τῆς ἐξωτερικῆς ὄψεως, ἔχει πολὺ μεγαλειότεραν ὁμοιότητα πρὸς τὸν τοῖχον τοῦ ναοῦ ἡμῶν. Τὸ ἴδιον δύναται νὰ λεχθῇ καὶ διὰ τὸν τοῖχον τοῦ παλαιότερου περιβόλου τοῦ ἱεροῦ τῆς Ραμνοῦντος (Bull. ἔ. ἀ. σελ. 308 εἰκ. 3). Κατὰ τὸ ἴδιον οἰκοδομικὸν σύστημα ἦτο κτισμένον καὶ ὅλον τὸ ἀρχαιότερον φρούριον τοῦ Σουνίου χρονολογούμενον ὑπὸ Στάη ('Αρχ. Ἐφημ. 1917, 174) εἰς τὸ τέλος τῆς ἑκτῆς ἑκατονταετηρίδος. Τοῦ φρουρίου τούτου παραθέτομεν εἰκόνα (εἰκ. 45) ἐνὸς πύργου τῆς ἀνατολικῆς πλευρᾶς.

Ἐν Ἐλευσίνι ἀνεκαλύφθη εἰς τὰς ἀνασκαφὰς μου πρὸ ὀλίγων ἐτῶν εἰς μικρὰν ἀπόστασιν πρὸ τῆς νοτίας πύλης τοῦ ἱεροῦ, σπουδαῖος εὐμεγέθης περίβολος περικλείων ἱερὸν χῶρον μετὰ τῶν ἐρειπίων ὀλοκλήρου ἀρχαιότερας, πιθανώτατα ὁμοίως ἱερᾶς, οἰκίας¹. Ὁ περίβολος οὗτος διὰ τῶν γενομένων ἐυρημάτων χρονολογεῖται ἀσφαλῶς εἰς τοὺς χρόνους περὶ τὸ τέλος τῆς 6ης ἢ τὰς ἀρχὰς τῆς 5ης ἑκατονταετηρίδος. Τμήματα αὐτοῦ (εἰκ. 46) ἔχουσι πολλὴν ὁμοιότητα ὡς πρὸς τὸν τρόπον τῆς οἰκοδομῆς πρὸς τὸν τοῖχον τοῦ ναοῦ τοῦ Ζωστήρος.



Εἰκ. 46. Τοῖχος περιβόλου ἱερᾶς οἰκίας Ἐλευσίνος.

Ἄλλ' ὅτι ἐπὶ τοῦ χώρου ἔνθα ἰδρύθη ὁ ναὸς τοῦ Ζωστήρος ἠσκειτο λατρεία καὶ εἰς παλαιότερους χρόνους ἀποδεικνύει ἡ εὕρεσις τῆς ἐν εἰκ. 47 κορινθιακῆς οἰνοχόης κάτωθεν τοῦ δαπέδου τοῦ ναοῦ. Δυστυχῶς ἡ δυσκολία πρὸς βαθυτέραν σκαφήν διὰ τὴν ὑπαρξίν τοῦ ἀφθόνου ὕδατος δὲν ἐπέτρεψεν νὰ ἐξετάσωμεν περισσότερον τὸ ἔδαφος πρὸς εὕρεσιν καὶ ἄλλων τεκμηρίων τῆς παλαιότερας ταύτης περιόδου τῆς λατρείας ἐν τῷ χώρῳ.

Προσθῆκαι, ἐπισκευαί. Ἄλλὰ καὶ οἱ οἴκοι λατρείας οὐδέποτε ἢ σπανίως μένουσι ἀμετάβλητοι κατὰ τοὺς μακροὺς χρόνους τῆς χρησιμοποίησεως αὐτῶν. Ἀνάγκαι μείζονος χώρου πρὸς ἄσκησιν τῆς λατρείας, ἀνάγκαι διακοσμητικά, καὶ οὐχ ἦττον ἀνάγκαι ἐπισκευῆς καὶ ὑποστηρίξεως τοῦ ὑπάρχοντος κτηρίου ἐπι-

¹ Θὰ δημοσιευθῇ εἰς τὸ προσεχὲς τεῦχος τοῦ Δελτίου.

φέρουσι πάντοτε μεταβολάς τοῦ ἀρχικοῦ κτηρίου κατὰ τὸ μᾶλλον ἢ ἥττον σημαντικᾶς.

Ἡ σημαντικώτερα τροποποιήσις εἰς τὸν ναὸν τοῦ Ζωσιτῆρος εἶναι ἡ προσθήκη τῆς περιστάσεως γενομένη, ἐφ' ὅσον δυνάμεθα νὰ κρίνωμεν ἐκ τῆς μορφῆς τῶν γραμμᾶτων ἐπὶ τῶν σφονδύλων τῶν κιόνων (εἰκ. 47), εἰς χρόνους ἀσφαλῶς ὄχι παλαιότερους τοῦ δευτέρου ἡμίσεως τῆς τετάρτης ἑκατονταετηρίδος.

Ἡ παντελής ἔλλειψις οἰουδήποτε λειψάνου ἐκ παλαιότερας περιστάσεως ἀποκλείει τελείως τὴν σκέψιν, ὅτι ἡ περίστασις, τῆς ὁποίας ἐσώθησαν πλεῖστα



Εἰκ. 47. Τεμάχιον Κορινθιακῆς πρόχου εὐρεθὲν ὑπὸ τὸ δάπεδον τοῦ ναοῦ.

μέρη εἶναι ἐπισκευὴ παλαιότερας. Ὁ ἀρχικῶς οἰκοδομηθεὶς ναὸς περιορίζετο μόνον εἰς τὸν σηκόν, εἰς ὃν ἦτο πιθανῶς προσηρημένον ὀπίσω μικρὸν δωμάτιον, χρησιμεῦον ἴσως πρὸς φύλαξιν τῆς περιουσίας τοῦ ἱεροῦ, ἥτις δὲν θὰ ἦτο ἀσήμαντος, ἀφοῦ ἐξ αὐτῆς ἐδανείσθη ἡ πόλις τῶν Ἀθηνῶν¹. Οἱ ἱδρυταὶ τούτου ἀπέβλεψαν μόνον εἰς τὴν ἐξοικονόμησιν τῶν ἀναγκῶν τῆς λατρείας, χωρὶς μεγάλας ἀξιώσεις. Τοιοῦτοι ἀπλοὶ ναοὶ δὲν θὰ ἦσαν σπάνιοι εἰς μέρη μεμακρυσμένα τῶν κεντρικῶν πόλεων. Διὰ τὴν εὐτέλειαν τῶν οἰκοδομῶν αὐτῶν δὲν εἶναι διόλου παράξενον, ὅτι δὲν εὐρίσκονται

λείψανα πολλῶν ἐξ αὐτῶν. Ἀπλοὶ μικροὶ ναοί, εὐτελῶς οἰκοδομημένοι ἦσαν οἱ ἐπὶ τοῦ Κωτίλου τῆς Φιγαλείας εὐρεθέντες ὑπ' ἐμοῦ δύο ναοί, τῶν ὁποίων ὁ ἕτερος εἶναι ὁ ναὸς τῆς Ἀφροδίτης ἐν Κωτίλῳ², καὶ ὅμως καὶ τὸν ναὸν τοῦτον δὲν ἀπηξίωσε νὰ μνημονεύσῃ ὁ Πausanias (VIII, 41, 1), ὅπως δὲ καὶ τὸν ναὸν τοῦ Ζωσιτῆρος· ἀλλὰ καὶ οἱ ἐσχάτως ὑπὸ Ρωμαίου ἀνασκαφέντες ναοὶ ἐν Ταξιάρχῃ τῆς Αἰτωλίας³ ἦσαν ὁμοίως ἀπλοὶ σηκοί.

Πρὸς ἐπέκτασιν τοῦ χώρου τοῦ ναοῦ χάριν τῆς προφυλάξεως τῶν προσκυνητῶν ἀπὸ τῶν ἀκτίνων τοῦ ἡλίου καὶ ἀπὸ τῶν βροχῶν καὶ τῶν λοιπῶν ἀτμοσφαιρικῶν κακῶν προσετέθη πολὺν χρόνον μετὰ τὴν ἀρχικὴν οἰκοδομήν, εἰς

¹ Ὁ Weickert ἐν τῷ προσφάτως δημοσιευθέντι βιβλίῳ αὐτοῦ Typen der archaischen Architektur in Griechenland und Kleinasien σελ. 166 χαρακτηρίζει ὡς *ἀδυτον* τὸ ὀπίσθιον δωμάτιον.

² Ἀρχ. Ἐφημ. 1903 σελ. 151 ἐξ.

³ Ἀρχ. Δελτ. τόμ. 10^{ος} σελ. 1 ἐξ.

ἐποχὴν ἀκμῆς τοῦ ἱεροῦ ἢ περίστασις, ἣτις συγχρόνως θὰ ἀνεδείκνυε καὶ τὴν ὑπερβολικῶς ἀπλῆν μέχρι τότε μορφήν τοῦ ναοῦ. Εἰς τὴν χώραν μας δὲν εἶναι καὶ σήμερον σπάνια δι' ὁμοίους σκοποὺς προσθήκαι, βαθέων προστώων συνήθως, εἰς ἐξοχικὰς ἐκκλησίας.

Ἄλλὰ καὶ ἐπισκευαὶ δὲν ἔλειψαν, ὡς ἤτοφυσικόν, καὶ ἀπὸ τοῦ ναοῦ ἡμῶν ἤδη κατὰ τὴν τετάρτην ἑκατονταετηρίδα, ὡς μαρτυρεῖ ἡ ἀνωτέρω δημοσιευομένη ἐπιγραφὴ (ἀριθ. 4) ἐπεσκευάσθη ὑπὸ τοῦ ἱερέως Πολυστράτου τὸ ἱερόν, τὸ μεγαλύτερον δὲ μέρος τῶν σωζομένων τοίχων τοῦ σηκοῦ προέρχεται ἐξ ἐπισκευῶν γενομένων εἰς ρωμαϊκοὺς πιθανώτατα χρόνους.

Πότε ἔγινεν ἡ ριζικὴ μεταβολὴ τοῦ κτηρίου διὰ τῆς προσθήκης τῶν μακρῶν τοίχων πρὸ τοῦ τοίχου τῆς εἰσόδου καὶ πρὸς τὰ πλάγια δὲν ἔγινε δυνατὸν νὰ ἐξακριβώσωμεν ἀλλ' εἶναι πιθανώτατον, ὅτι ταῦτα ἔγιναν εἰς παλαιοὺς χριστιανικοὺς χρόνους, ὅτε ἡ λατρεία ἐν τῷ ἀρχαίῳ ναῷ εἶχε πλέον ἐκλείψει.

Κ. ΚΟΥΡΟΥΝΙΩΤΗΣ

ΑΠΑΞ ΕΤΙ ΠΕΡΙ ΜΙΝΩΪΚΗΣ "ΣΚΥΛΛΑΣ,,

Ἐν τῷ προηγουμένῳ τόμῳ τοῦ παρόντος περιοδικοῦ¹ ὑπεστήριξα ὅτι τὸ ἐπὶ κρητομυκηναϊκῶν μνημείων «κυνόμορφον» τέρας τὸ ἀποκληθὲν Σκύλλα οὐδεμίαν ἔχει σχέσιν πρὸς τὴν ὁμηρικὴν Σκύλλαν, καὶ ὅτι ὡς πρωτότυπον ἔσχε τοὺς καρχαρίας. Δεύτεραι μέριμναι ἀποδεικνύουσι ὅτι δὲν πρόκειται διόλου περὶ τέρατος, ἀλλὰ περὶ ζῴου φυσιολογικοῦ: τοῦ *ἱπποποτάμου*.

Ἐπὶ τοῦ ἐκ Κνωσοῦ σφραγίσματος, τὸ ὁποῖον κυρίως εἶναι ἡ πηγὴ ἡμῶν περὶ τοῦ ἐν λόγῳ ζῴου² ἐν σφάλμα τοῦ παλαιοῦ ἰχνογράφου τῆς πρώτης τοῦ



Εἰκ. 1. Σφράγισμα πήλινον ἐκ Κνωσοῦ.

σφραγίσματος δημοσιεύσεως, μετεμόρφωσε τὴν προέκτασιν τῆς λέμβου εἰς ἀλχηρὸν οὗς τοῦ ζῴου, πρᾶγμα ὅπερ μεγάλως συνετέλεσεν εἰς τὸ νὰ ἐκληφθῇ ἡ κεφαλὴ

¹ Δελτίον 1926, 51 ἐξ.

² Ἰδ. Δελτίον ἔ. ἀ. 58, εἰκ. 2, 1. Ἡ ἐπὶ τοῦ ἀργυροῦ ρυτοῦ τῶν Μυκηνῶν κυνόμορφος κεφαλὴ (ἔ. ἀ. εἰκ. 2, 2) πρέπει νῦν νὰ ὑποβληθῇ εἰς νέον ἔλεγον, ἵνα ἐξακριβωθῇ περὶ τίνος πρόκειται.