

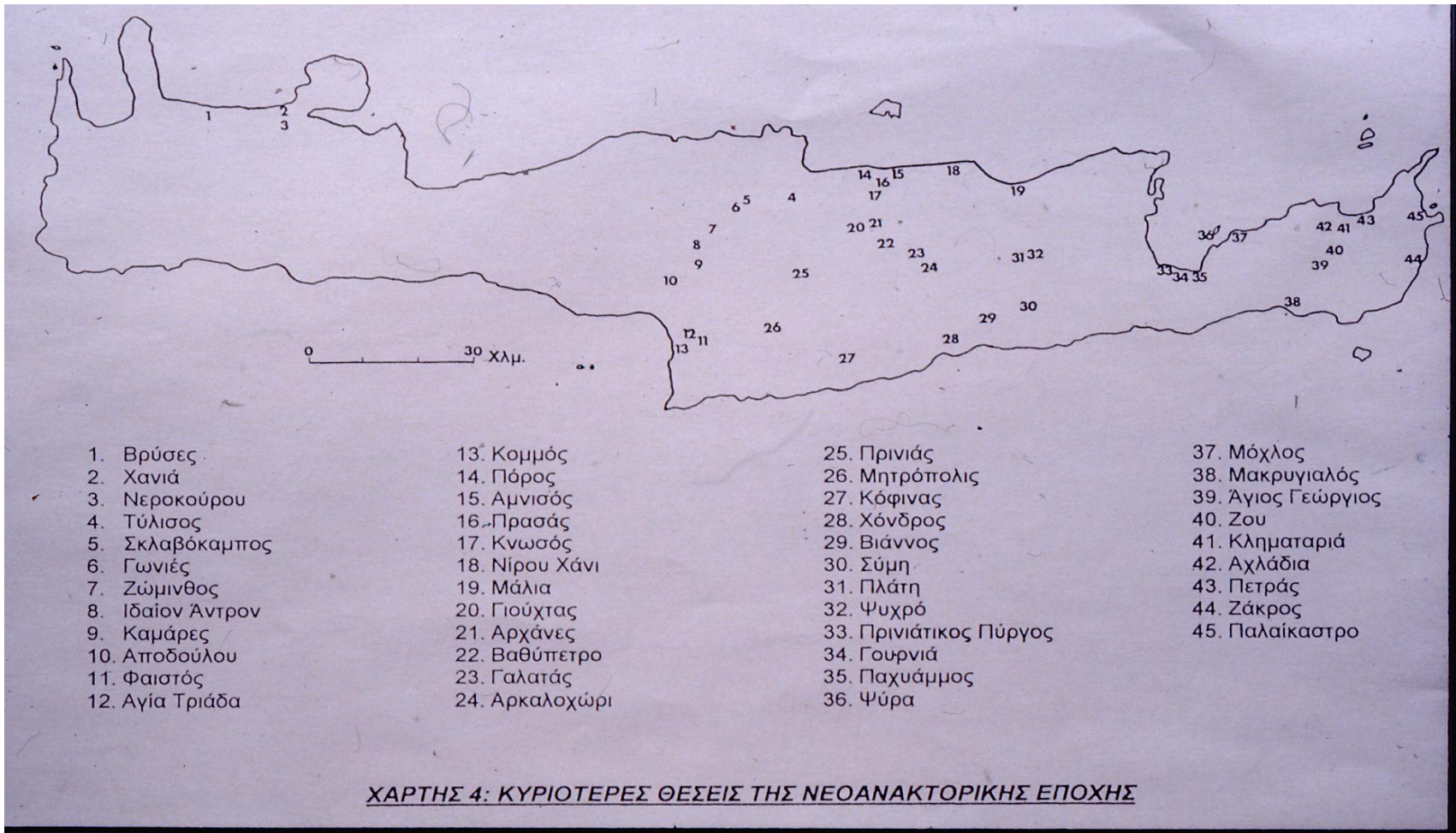


ΠΡΟΪΣΤΟΡΙΚΗ ΑΡΧΑΙΟΛΟΓΙΑ

ΙΑ 10

Μινωική Νεοανακτορική
αρχιτεκτονική

Νεοανακτορική Κρήτη (ΜΜΙΙΙΒ – ΥΜΙΒ – ΥΜΙΙ)



ΧΑΡΤΗΣ 4: ΚΥΡΙΟΤΕΡΕΣ ΘΕΣΕΙΣ ΤΗΣ ΝΕΟΑΝΑΚΤΟΡΙΚΗΣ ΕΠΟΧΗΣ

Αρχιτεκτονική Νεοανακτορικής εποχής

- Τα κύρια χαρακτηριστικά της μινωικής αρχιτεκτονικής κατά τη νεοανακτορική περίοδο είναι:
- Όλα τα κτήρια έχουν περισσότερους από έναν ορόφους.
- Η εξωτερική εμφάνιση των οροφών είναι βαθμιδωτή.
- Μόνο ένα μέρος του ισογείου είναι προσβάσιμο από το ίδιο το ισόγειο, ενώ στο υπόλοιπο η πρόσβαση γίνεται μέσω κλιμάκων από τον επάνω όροφο.
- Οι εσωτερικοί χώροι είναι τετράγωνης κάτοψης, εκτός από τους διαδρόμους και κάποιες εσωτερικές αυλές.

- Η πρόσβαση σε έναν χώρο είναι δυνατή από διαφορετικές εισόδους.
- Τα δωμάτια ομαδοποιούνται σε ζώνες κοινής λειτουργίας.
- Το εσωτερικό των μινωικών κτηρίων είναι φωτεινό και διακοσμείται με χρώματα και παραστάσεις.
- Το εξωτερικό περίγραμμα των τοίχων των οικιών είναι οδοντωτό.
- Κανένα μινωικό σπίτι δεν είναι πανομοιότυπο στο σχέδιο με κάποιο άλλο.

Βασικά συστατικά στοιχεία των νεοανακτορικών οικιών

- Το σύστημα αιθουσών.
- Υπαίθριοι χώροι στο εξωτερικό των οικιών με ποικίλες λειτουργίες.
- Στο εσωτερικό του κτηρίου οδηγούν είσοδοι που ανοίγονται στην άκρη των προσόψεων.
- Οι κλίμακες διαμορφώνονται με κεφαλόσκαλο και δύο πτέρυγες.
- Οι εξώστες στους άνω ορόφους φέρουν συχνά κιονοστοιχία.
- Οι φωταγωγοί αποτελούν οργανικό στοιχείο του συστήματος αιθουσών και ήταν αστέγαστοι.
- Τα παράθυρα είναι μονά, διπλά και πολυπαράθυρα.
- Στο εσωτερικό των οικιών αναγνωρίζονται εργαστηριακοί και αποθηκευτικοί χώροι, χώροι διαμονής και υποδοχής και χώροι που σχετίζονται με την οικιακή λατρεία.

Μινωικές επαύλεις

Οι μινωικές επαύλεις μπορούν να κατηγοριοποιηθούν (κατά van Effenterre) σε:

- **Ανακτορικά κτήρια**, όπως τα κτήρια στην Αγία Τριάδα και το Μοναστηράκι.
- **Μέλαθρα**, όπως η Οικία Ε στα Μάλια και οι οικίες της Τυλίσσου.
- **Αγροικίες ή επαύλεις**, όπως οι οικία στο Βαθύπετρο και το Σκλαβόκαμπο.

Μία διαφορετική κατηγοριοποίηση (κατά Betancourt & Marinatos) είναι:

- **Εξοχικές επαύλεις**, που βρίσκονται απομονωμένες στην εξοχή.
- **Επαύλεις – μέγαρα** κάποιου φέουδου, η οποίες δεσπόζουν μιας κώμης ή πόλης.
- **Αστικές επαύλεις**, η οποίες κτίζονται στα όρια μιας μεγάλης πόλης.

- Τα κτήρια της νεοανακτορικής Κρήτης μπορούν να ομαδοποιηθούν κατά περιοχές. Η πρώτη ομάδα περιλαμβάνει τα κτήρια στη βόρεια και κεντρική Κρήτη (κτήρια περιοχής Κνωσού, Αμνισού, Γόρτυνας, Νίρου Χάνι, Βαθύπετρου, Τυλίσσου, Αρχανών και Γαλατά).
- Η δεύτερη, κτήρια που εντοπίστηκαν στην ανατολική Κρήτη (οικίες Μαλίων, Αγίας Βαρβάρας, Γουρνιών, Μόχλου, Κληματαριάς, Ζου, Αχλαδιών, Προφήτη Ηλία Πραισού, Μακρύγιαλου, Ρουσσών & Πετρά).
- Η τρίτη, κτήρια στο χώρο της δυτικής Κρήτης (κτήρια Καστελλίου Χανίων, Νεροκούρου & Ζωμίνθου)

Βασιλική Έπαυλη

- Βρίσκεται ΒΑ του ανακτόρου της Κνωσού στην κατωφέρεια πλαγιάς.
- Το κτήριο διέθετε δύο ή τρεις ορόφους.
- Στην έπαυλη εντοπίσθηκαν χώροι διαμονής και άσκησης λατρείας (κρύπτη πεσσών και κόγχη για την τοποθέτηση κάποιου λατρευτικού αγάλματος), δεν εντοπίσθηκαν όμως αποθηκευτικοί και εργαστηριακοί χώροι.
- Πιθανώς, αποτελούσε ενδιαίτημα οικογένειας ή ομάδας ατόμων που ασκούσαν θρησκευτικά καθήκοντα.

The Minoan Villa

95

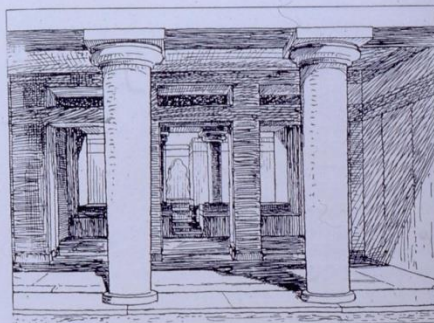
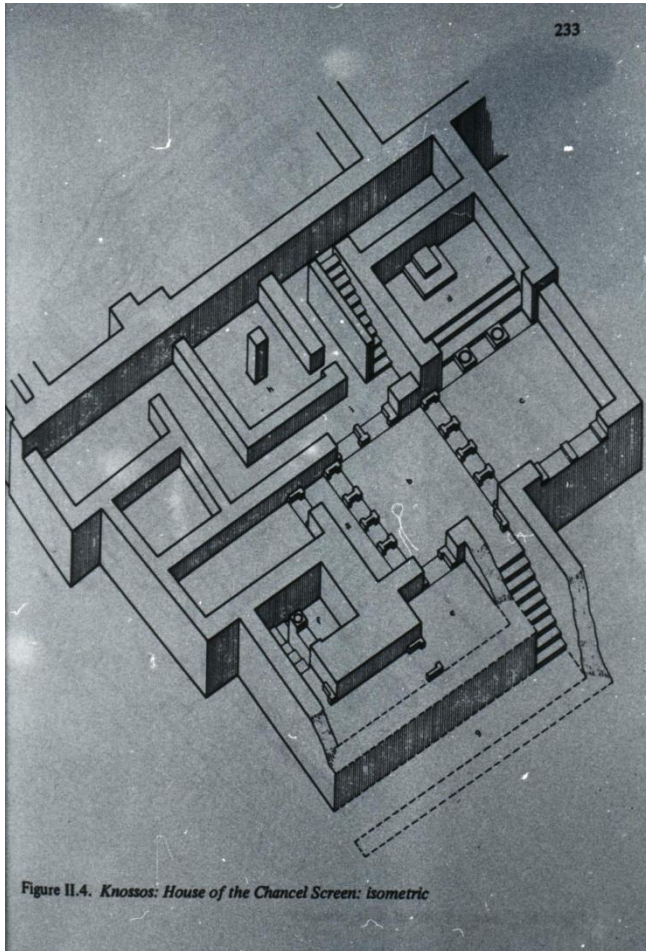


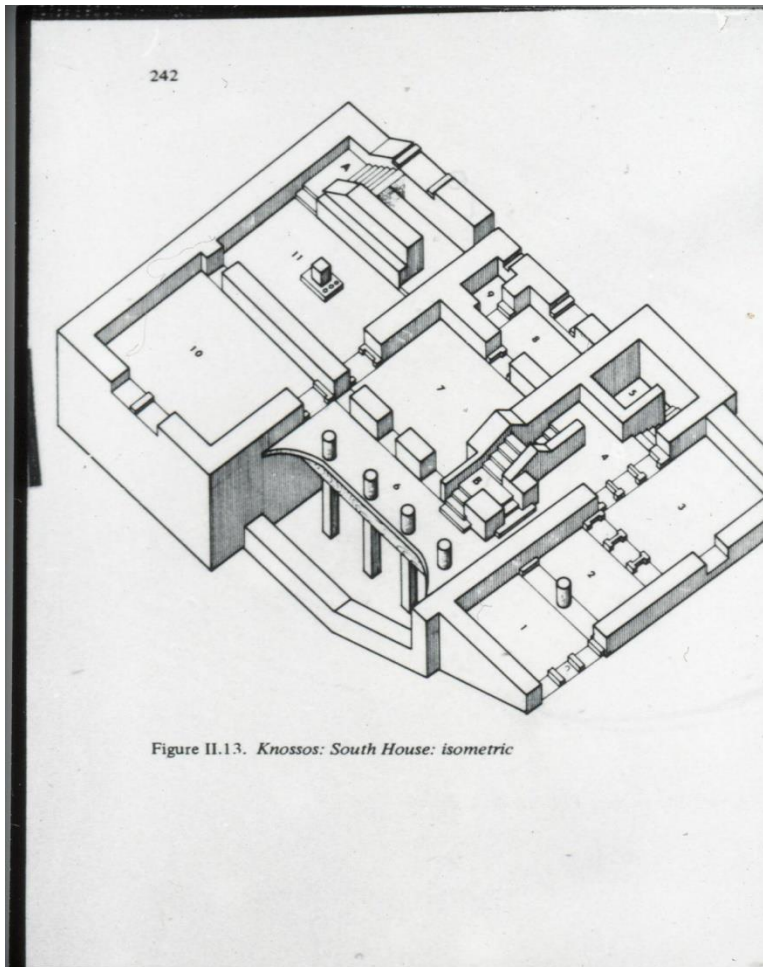
Fig. 5. Royal Villa, reconstruction showing throne within niche flanked by pillars. After Evans, *PM II*, fig. 232.

Οικία του Ιερού Βήματος



- Πρόκειται για διώροφο κτήριο επαπτόμενο στην ανατολική πλευρά του ανακτόρου της Κνωσού.
- Πήρε το όνομά του από τη βαθμιδωτή πλατφόρμα που εντοπίσθηκε σε ένα από τα δωμάτια.
- Στο κτήριο εντοπίσθηκαν χώροι που σχετίζονται σε τη λατρεία (δεξαμενή καθαρμών, κρύπτη πεσσών), καθώς και χώροι διαμονής των ενοίκων.

Νότια Οικία



- Βρίσκεται στη ΝΔ γωνία του ανακτόρου, κτισμένο σε τρία επίπεδα.
- Οικοδομήθηκε κατά τη ΜΜΙΙΙΒ.
- Εντοπίσθηκαν όλοι οι χώροι μίας τυπικής μινωικής οικίας (χώροι ενδιαίτησης, άσκησης λατρείας και αποθηκευτικοί).

Νοτιοανατολική οικία

243

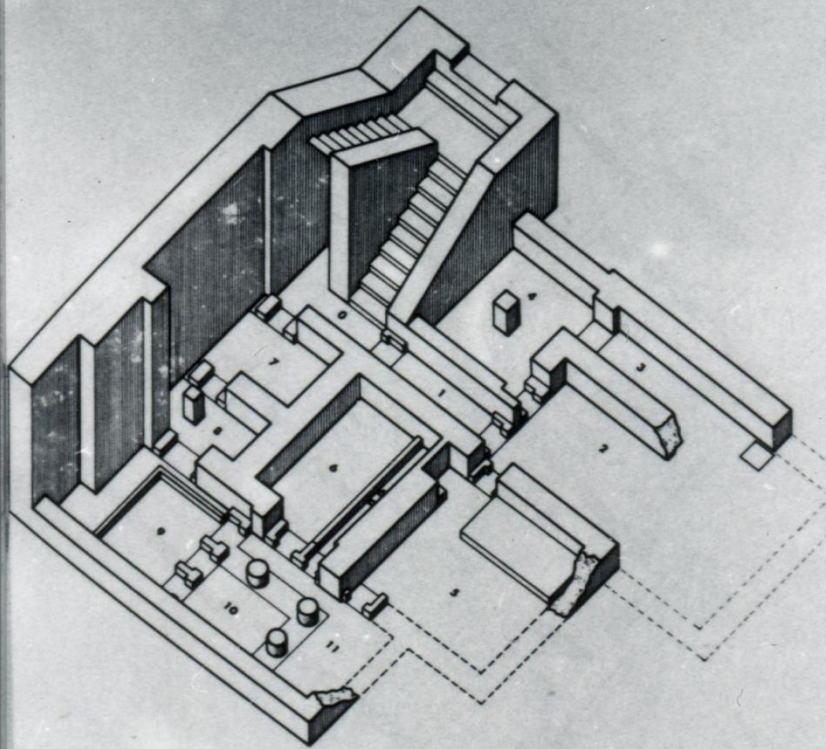
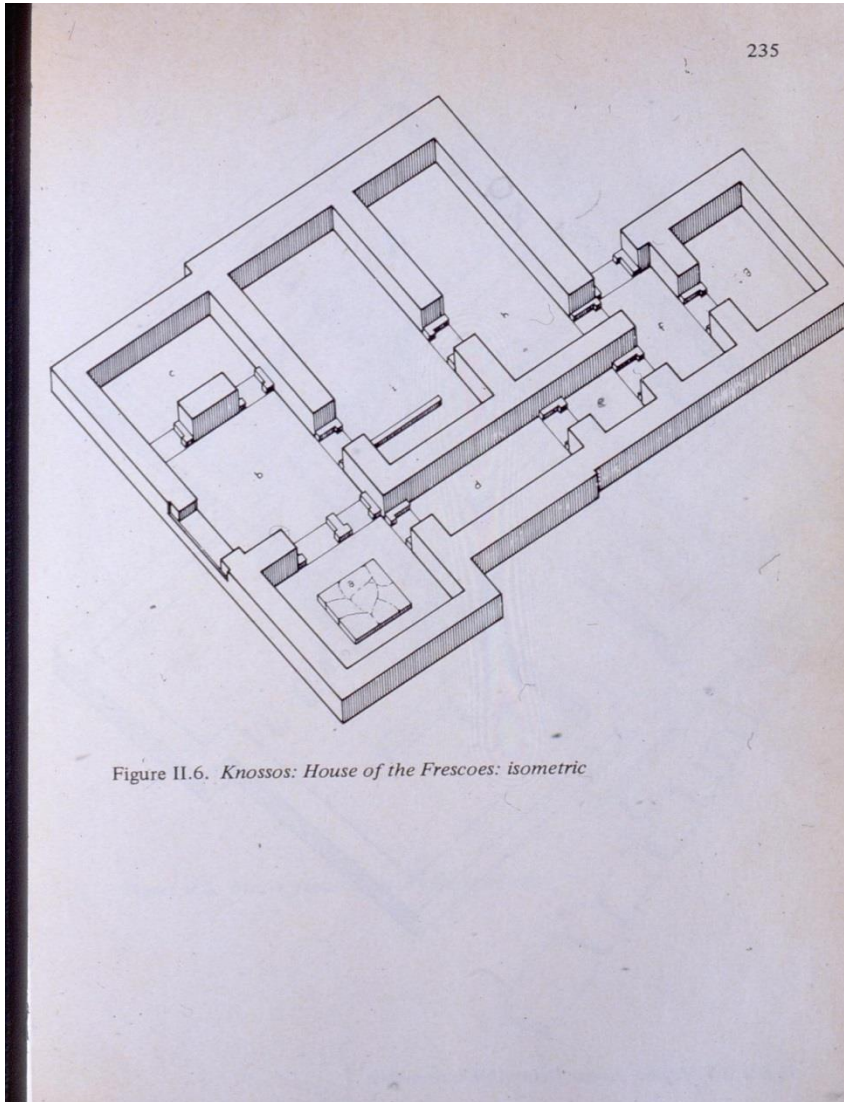


Figure II.14. Knossos: Southeast House: isometric

- Η οικία οικοδομήθηκε κατά τη ΜΜΙΙΙΑ.
- Στο κτήριο εντοπίσθηκαν οι χώροι που χαρακτηρίζουν μία τυπική μινωική οικία (χώροι ενδιαίτησης, σύστημα αιθουσών, αποθήκες, κρύπτη πεσσών).

Οικία των Τοιχογραφιών



- Βρίσκεται στο ΒΔ τμήμα της πόλης της Κνωσού και χρονολογείται στη ΜΜΙΙΒ –ΥΜΙ.
- Το όνομά της το πήρε από μια σειρά τοιχογραφιών που εντοπίστηκαν στο εσωτερικό της.
- Πρέπει να ήταν χώρος διαμονής κάποιων σημαντικών ενοίκων.
- Εντοπίστηκαν το σύστημα αιθουσών, εργαστήρια και αποθηκευτικοί χώροι, ενώ δεν βρέθηκε κλίμακα.



- Οικία των Τοιχογραφιών (ΥΜ ΙΑ)



Καραβάν Σεράϊ

- Βρίσκεται νότια του ανακτόρου και χρονολογείται στη ΜΜΜΙΙΙ – ΥΜΙ.
- Αποτελείται από δύο κύρια δωμάτια με βαθμιδωτές εισόδους.
- Στα δυτικότερα εντοπίσθηκαν ένα δωμάτιο με κατάλοιπα λίθινου λουτήρα και ακόμη δυτικότερα ένας υπόγειος χώρος με μικρή δεξαμενή στο δάπεδο (Fountain Chamber).

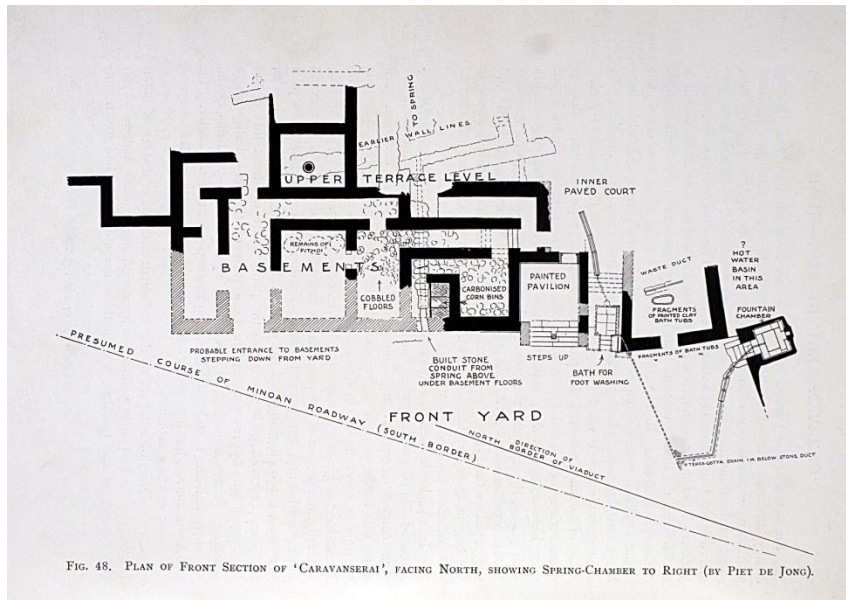
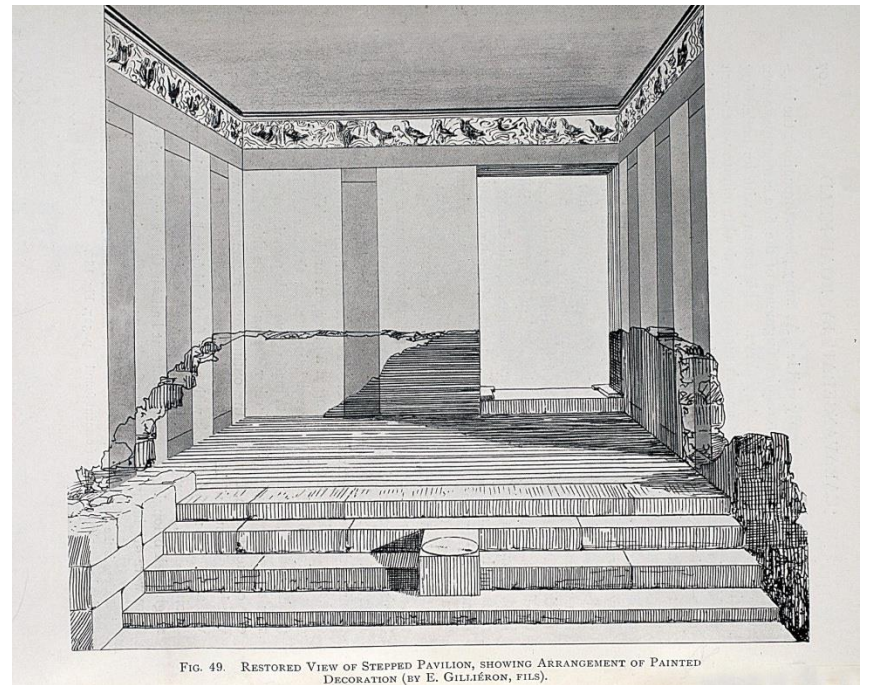
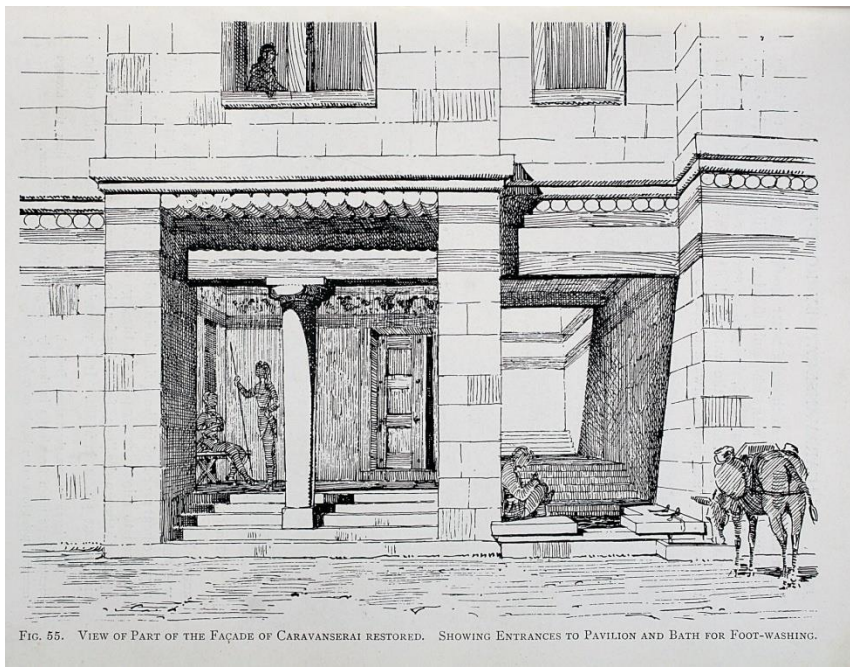


FIG. 48. PLAN OF FRONT SECTION OF 'CARAVANSERAI', FACING NORTH, SHOWING SPRING-CHAMBER TO RIGHT (BY PIET DE JONG).



Δωμάτιο με κατάλοιπα λίθινου λουτήρα και υπόγειος χώρος με μικρή δεξαμενή στο δάπεδο (Fountain Chamber).



FIG. 61. INTERIOR OF SPRING-CHAMBER SHOWING NICHE AND BASIN, THE NEARER MARGIN OF WHICH IS WORN AWAY BY USE.

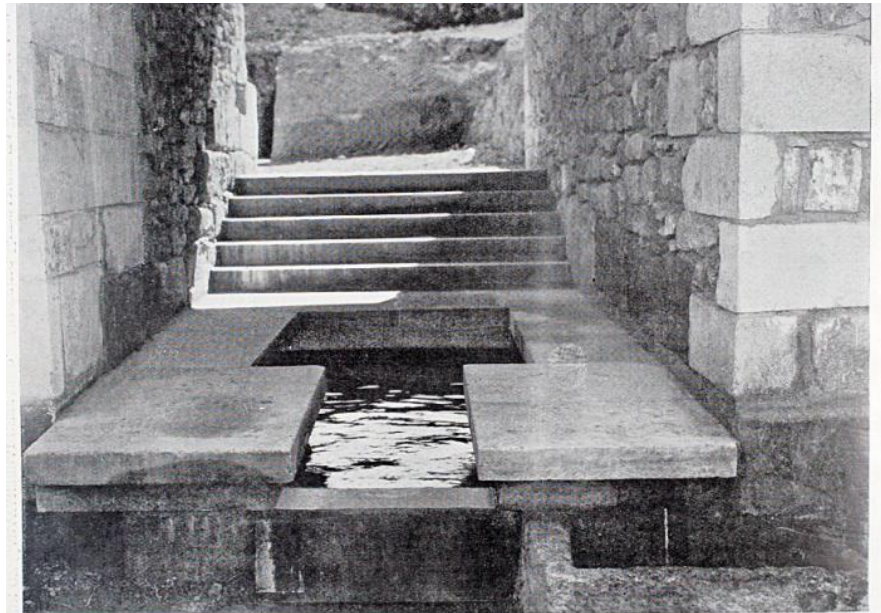


FIG. 56. BATH FOR FOOT-WASHING AS RESTORED; STONE TROUGH TO RIGHT.

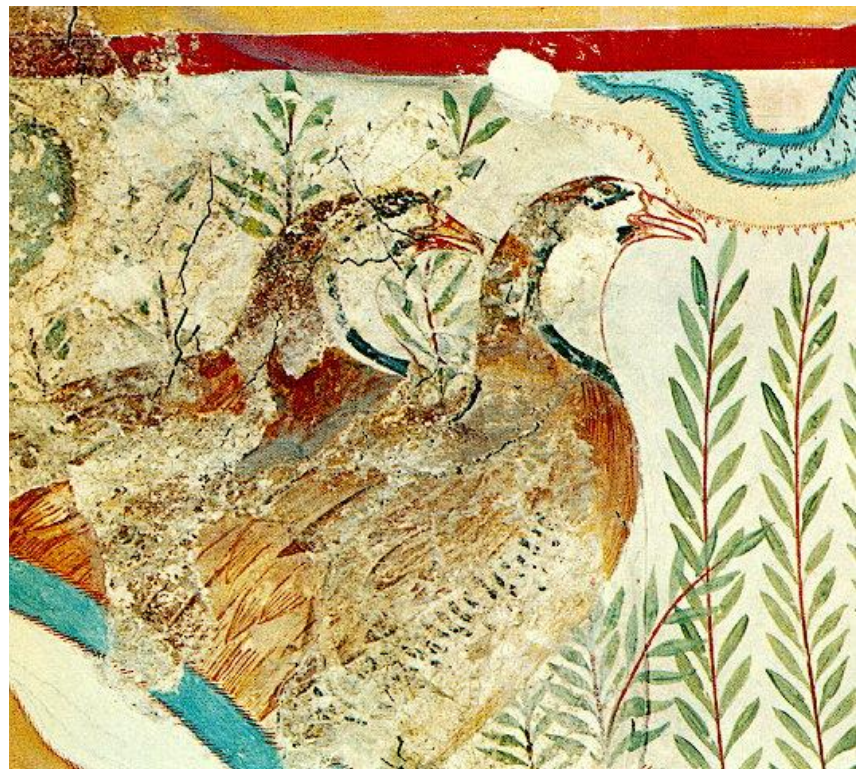
Η ζωφόρος με τις πέρδικες



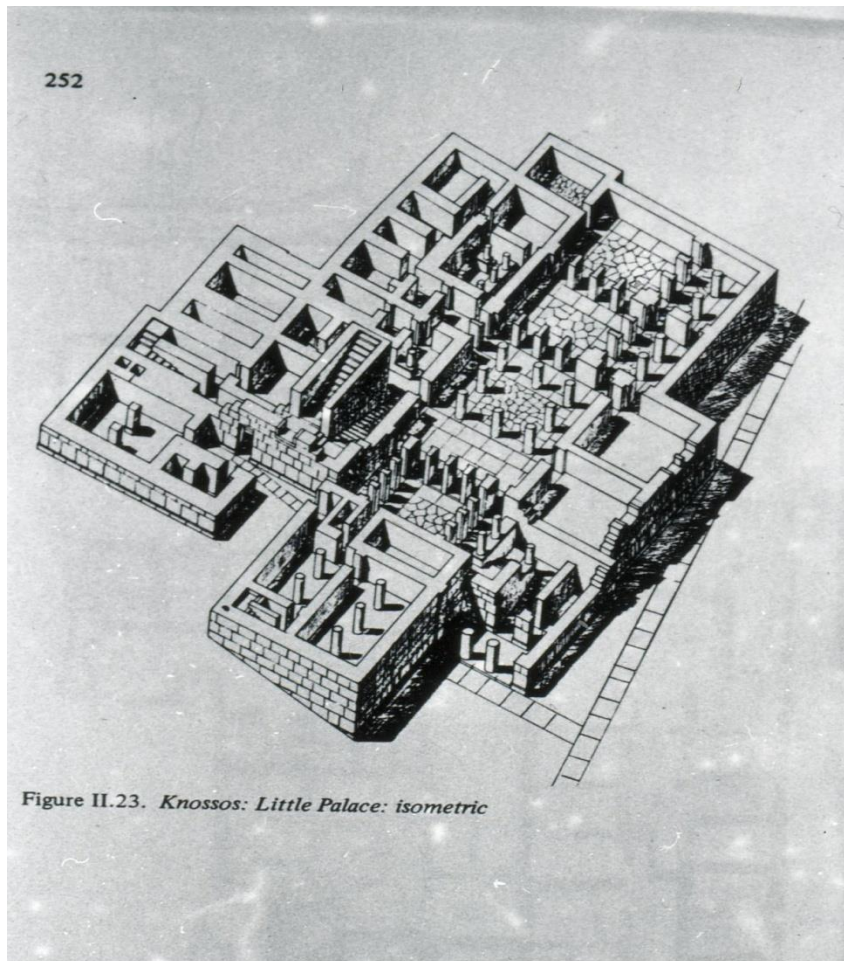
‘THE PARTRIDGE FRESCO’ (SECTIONS 1 AND 2)

From Pavilion of ‘Caravanserai’

(Restored drawing by E. Gilliéron, fils)



Μικρό ανάκτορο



- Πρόκειται για πλούσια ιδιωτική οικία και συνδέεται μέσω του δευτέρου ορόφου με το «Ανεξερεύνητο Μέγαρο».
- Κατά μήκος της ανατολικής πλευράς εντοπίσθηκαν μακρές σειρές αιθουσών, στην πρόσθια όψη της οποίας ανοίγεται μικρή περίστυλη αυλή.
- Έχει όλα τα χαρακτηριστικά μίας ιδιωτικής οικίας (σύστημα αιθουσών, κρύπτες πεσών, δεξαμενή καθαρμών, τουαλέττα, αποθήκες και θυρωρείο).

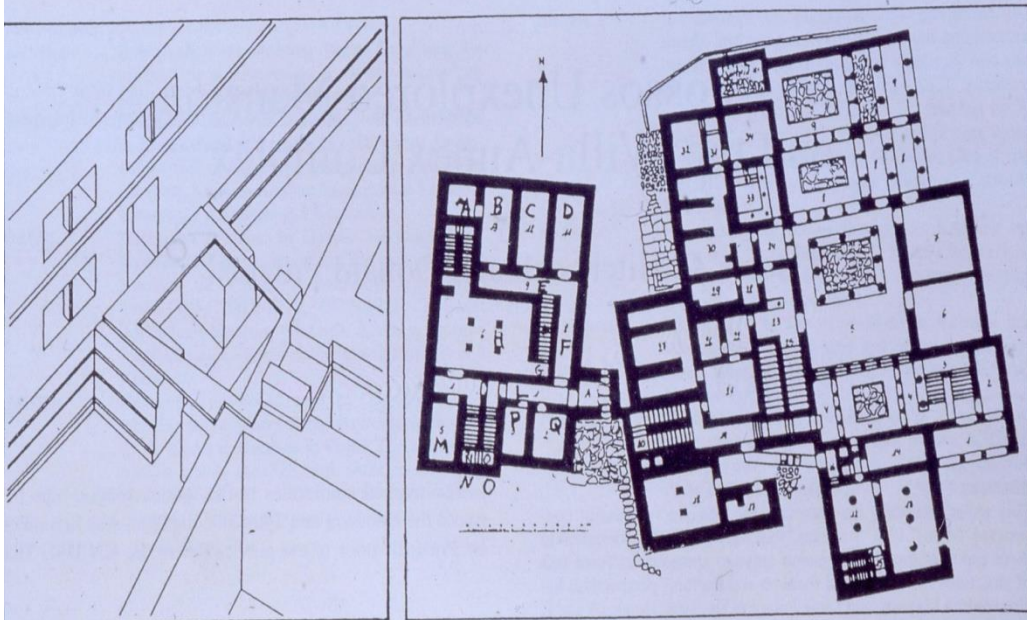


Fig. 1. Knossos 'Complex': so-called "Little Palace" and "Unexplored Mansion" (after Poblome & Dumon).

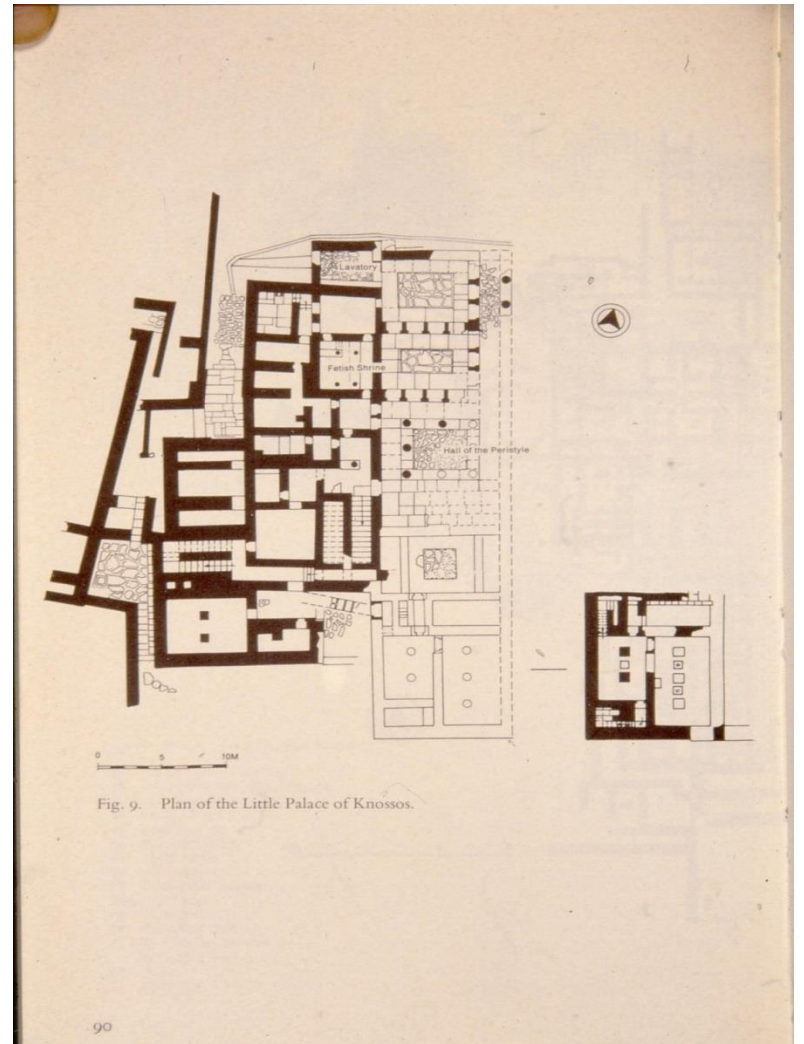


Fig. 9. Plan of the Little Palace of Knossos.

Έπαυλη Αμνισού



- Βρίσκεται κοντά στο Ηράκλειο.
- Το όνομά της συναντάται σε πινακίδες της Γραμμικής Β και στα ομηρικά έπη.
- Η έπαυλη ήταν ενταγμένη σε οικισμό, ο οποίος υπήρξε το επίνειο της Κνωσού.
- Η έπαυλη χρονολογείται από την ΥΜ Ι, ενώ δυτικότερα αποκαλύφθηκε ιερό και άλλα κτίσματα που χρονολογούνται στην ΜΜ ΙΙΙ/ΥΜ ΙΑ και ΥΜΙΙΙ.

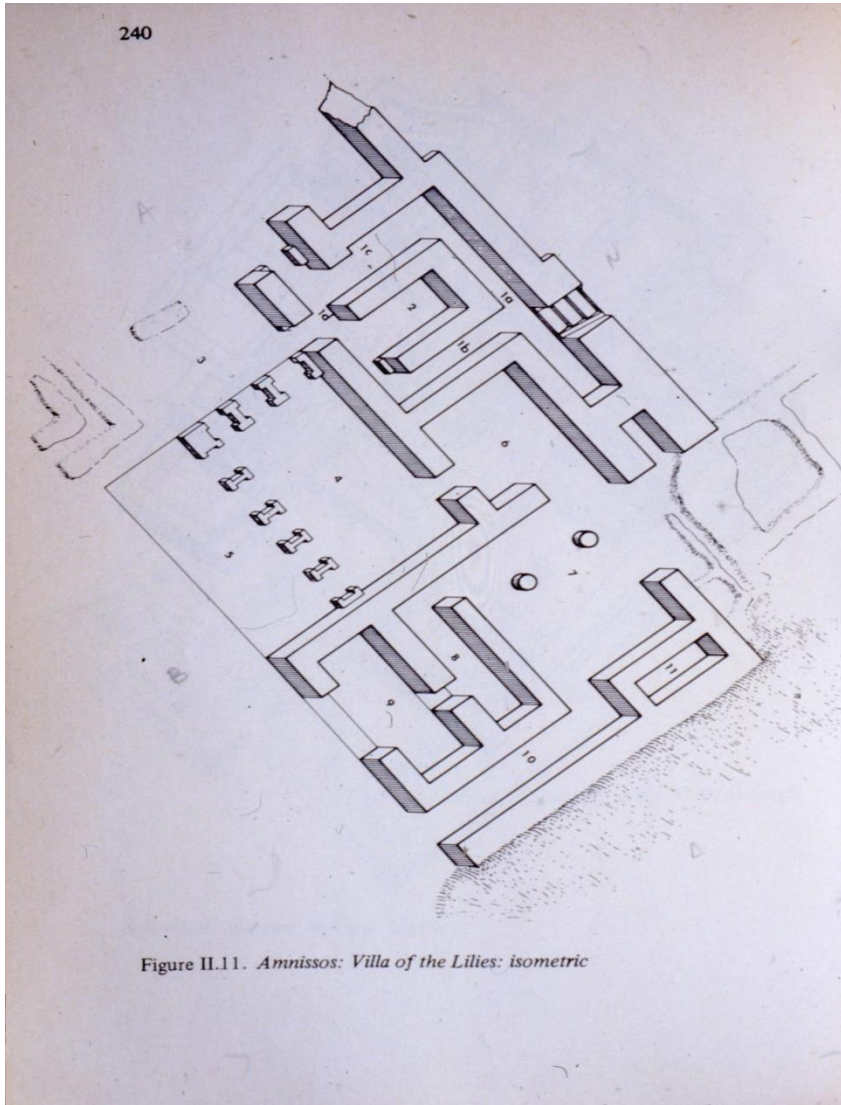
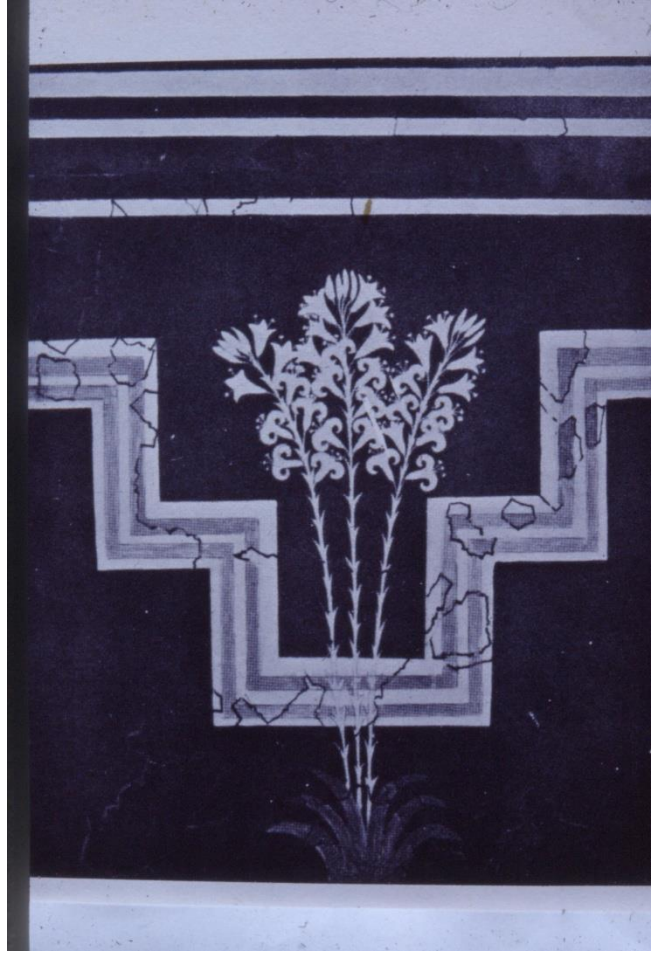
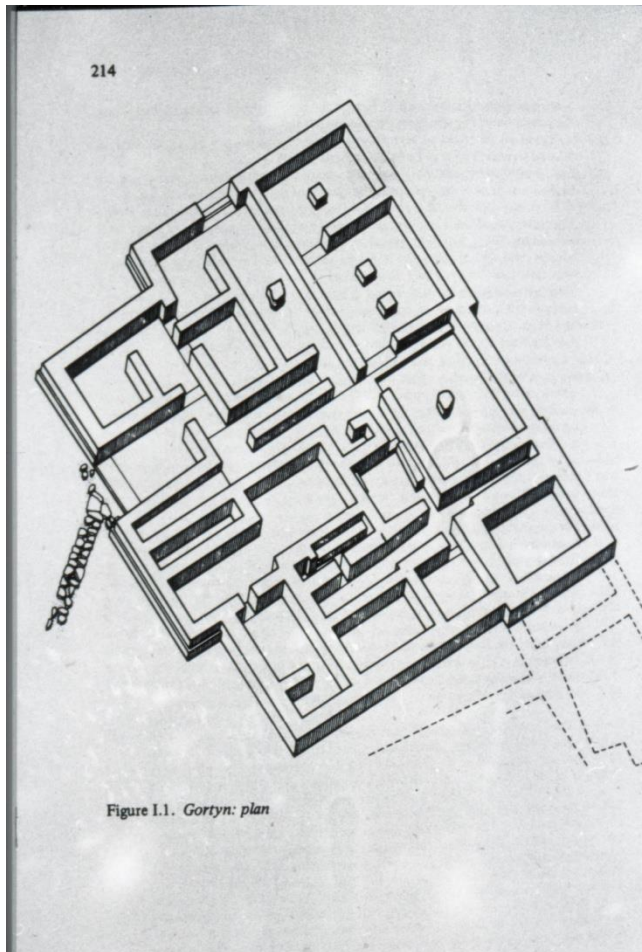


Figure II.11. Amnisos: Villa of the Lilies: isometric





Αγροτική Έπαυλη στη Γόρτυνα



- Βρίσκεται ΝΔ του χωριού Μητρόπολη, κοντά στην ελληνορωμαϊκή πόλη της Γόρτυνας.
- Χρονολογείται στην ΥΜ Ι περίοδο.
- Πρόκειται για αγροικία που αποτελούσε τμήμα ενός ευρύτερου κτηριακού αγροτικού συγκροτήματος.
- Η κάτοψη είναι ορθογώνια και η κατασκευή των τοίχων είναι ιδιαίτερα επιμελημένη με τη χρήση πελεκητών λίθων.



- Οι χώροι στο ισόγειο πρέπει να χρησιμοποιούνταν ως αποθήκες και εργαστήρια.
- Κλίμακες οδηγούν σε κάποια από τα δωμάτια του άνω ορόφου, ενώ κάποια άλλα έχουν πρόσβαση μόνον από τον όροφο.
- Οι χώροι 16 και 17 πρέπει να αποτελούσαν κάποιο οικιακό ιερό (εικ).
- Πλησιέστερο παράλληλο η «οικία ΔΑ» των Μαλίων.



- Είσοδος



- Νότιος εξωτερικός τοίχος



- Θέση πεσσού

Οικίες της Τυλίσου



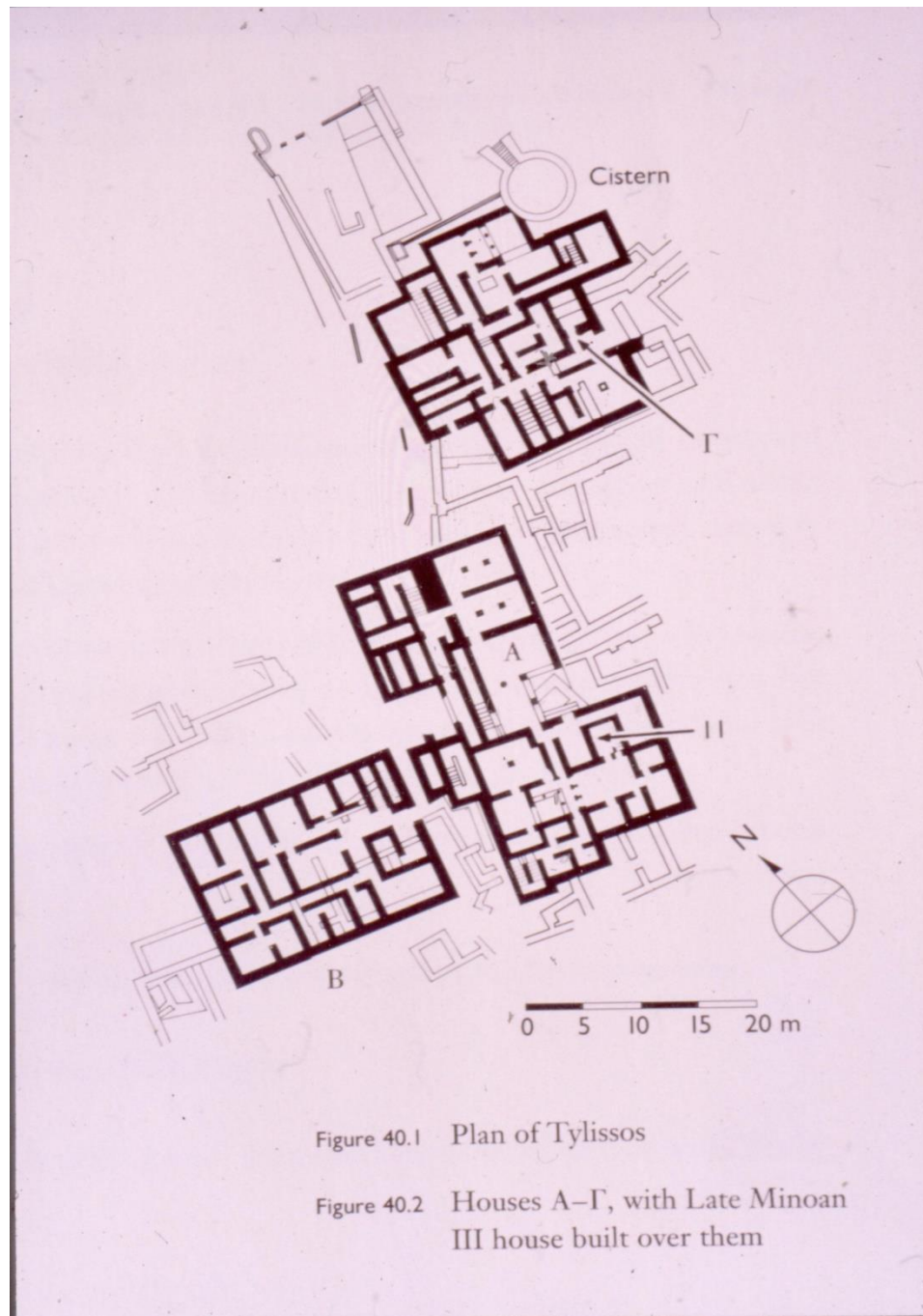
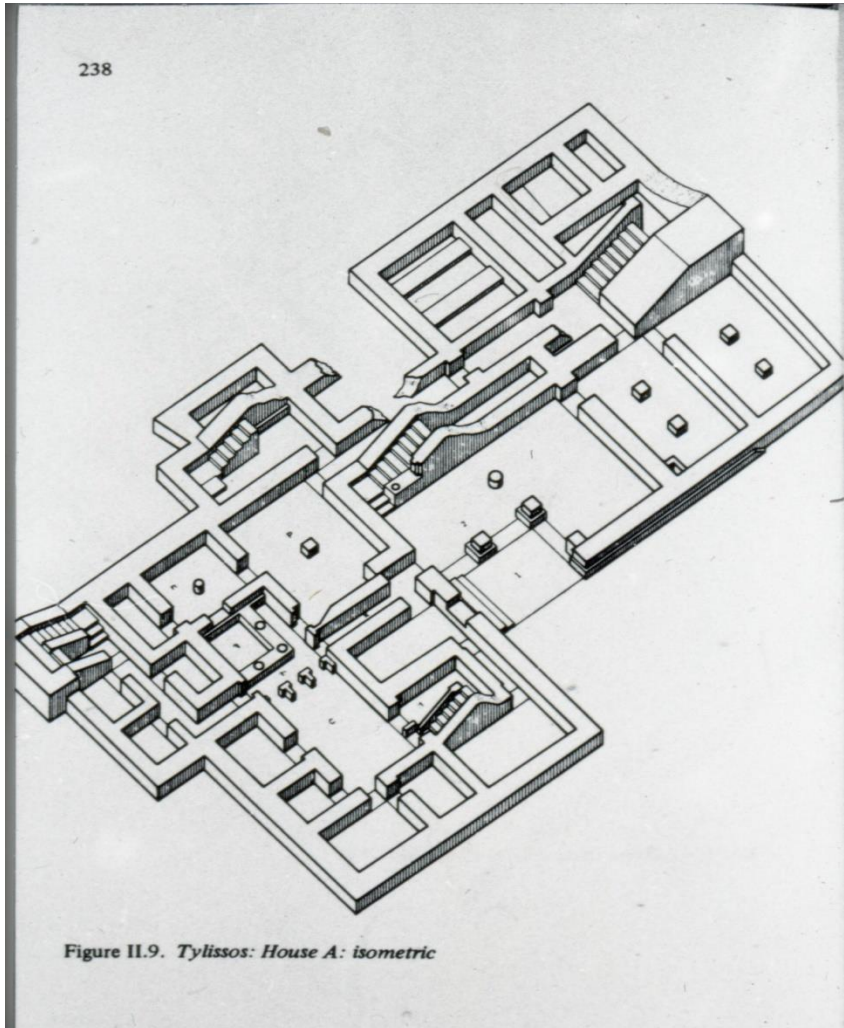


Figure 40.1 Plan of Tylissos

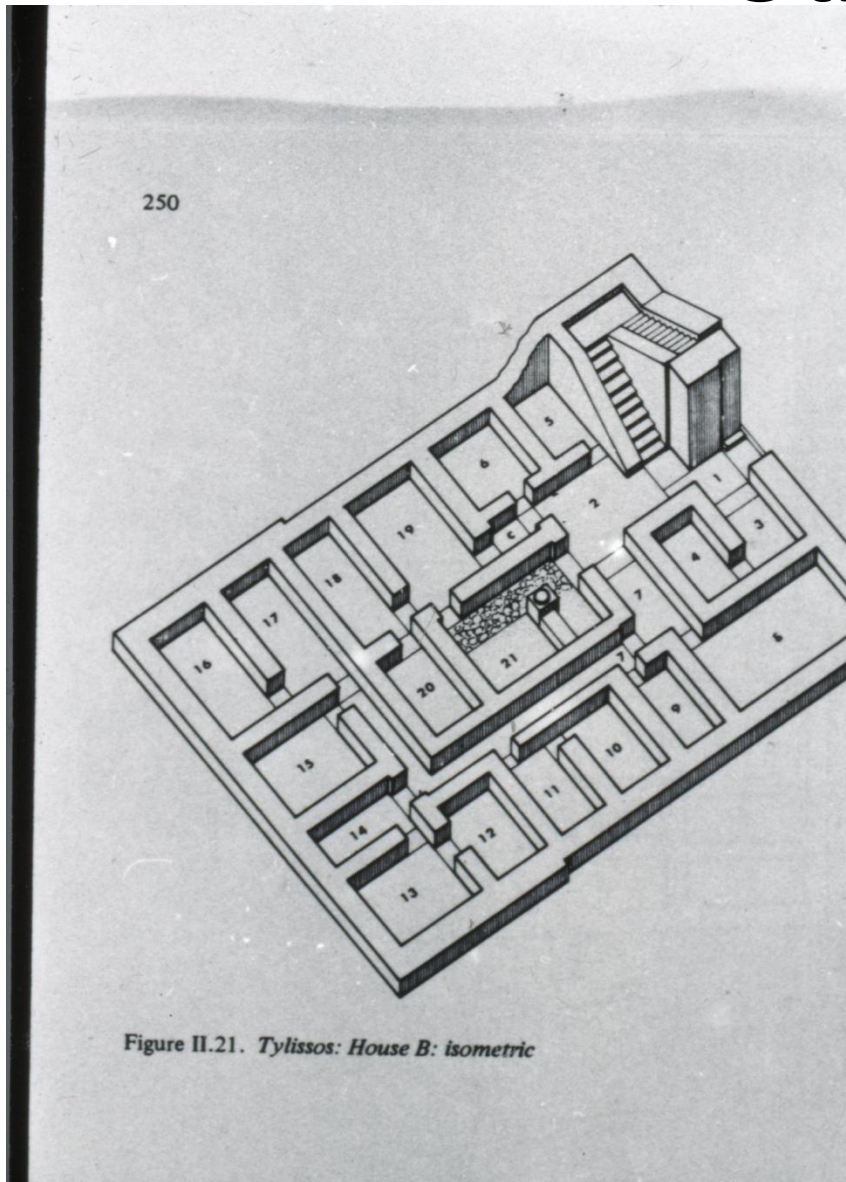
Figure 40.2 Houses A–Γ, with Late Minoan III house built over them

Οικία Α



- Η «**Οικία Α**» της Τυλίσου χρονολογείται στη ΜΜΙΙΙ – ΥΜΙΒ και ανοικοδομήθηκε εκ νέου κατά την ΥΜΙΙΙ.
- Η οικία ήταν χωρισμένη σε δύο ευρύτερες ζώνες λειτουργίας, τη βόρεια που την αποτελούσαν αποθήκες και τη νότια όπου βρίσκονταν οι χώροι υποδοχής και διαμονής.
- Η είσοδος στο κτήριο γινόταν από τα ανατολικά.
- Κλίμακες οδηγούσαν στον άνω όροφο του κτηρίου.

Οικία Β



- Η «**Οικία Β**» είναι πιθανό να αποτελούσε προσθήκη αποθηκών της «Οικίας Α», παράλληλο της διαρρύθμισης των «μικρών ανακτόρων» της Κνωσού, Φαιστού και Μαλίων.
- Είχε είσοδο στο ισόγειο και ενωνόταν με την «Οικία Α» στο επίπεδο του δευτέρου ορόφου.

Οικία Γ

219

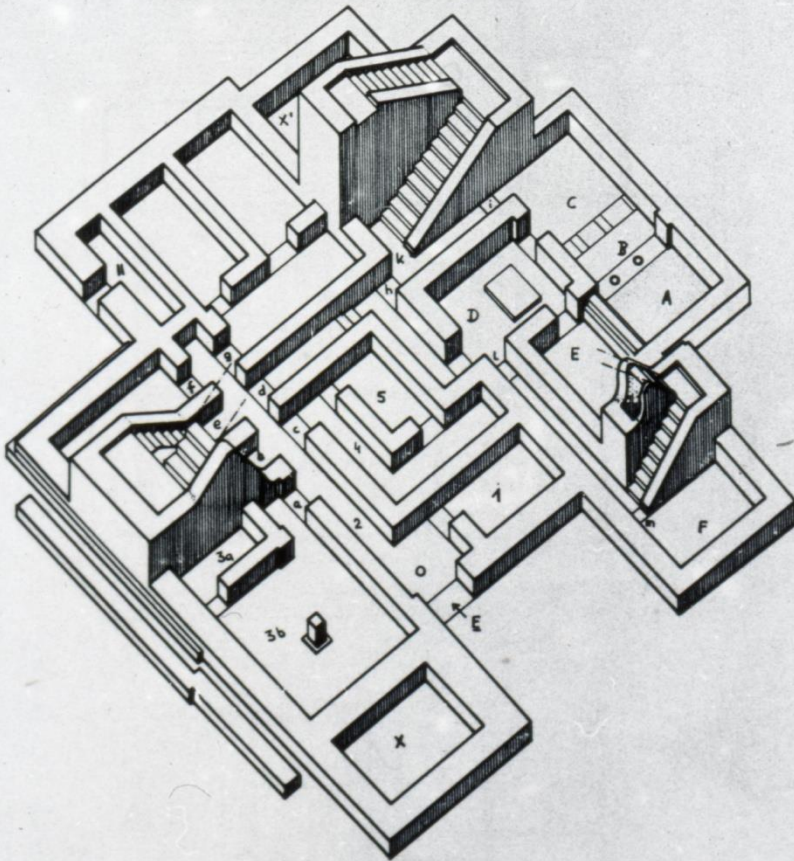


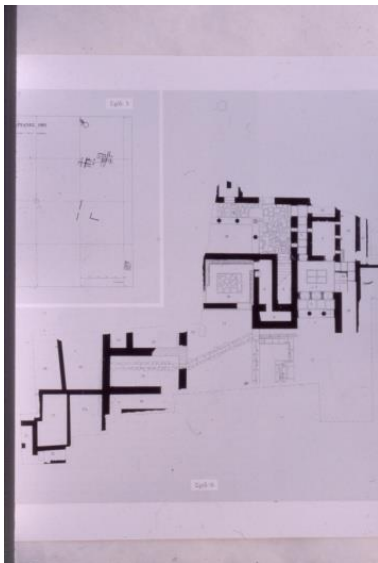
Figure 1.5. Tyllisos: House C: plan

- Η «**Οικία Γ**» αποτελεί το καλύτερο οικοδόμημα στην Τύλισο.
- Καταστράφηκε κατά την ΥΜΙΒ και ανοικοδομήθηκε εκ νέου κατά την ΥΜΙΙΙ.
- Η είσοδος βρίσκεται στα ανατολικά (Ε).
- Τρεις κλίμακες οδηγούν στον άνω όροφο σε ομάδες δωματίων διαφορετικής λειτουργίας.

Ανακτορικό κτήριο στις Αρχάνες



- Πρόκειται για τουλάχιστον διώροφο κτήριο. Οι παχείς τοίχοι του ισογείου στήριζαν τον άνω όροφο που ήταν κατασκευασμένος από πλίνθους και με πλακοστρωμένο δάπεδο.
- Η πρόσβαση στο κτήριο γίνεται μέσω εντυπωσιακής εισόδου και στη συνέχεια μέσω πολυθύρου εισέρχεται κανείς στα δωμάτιά του.

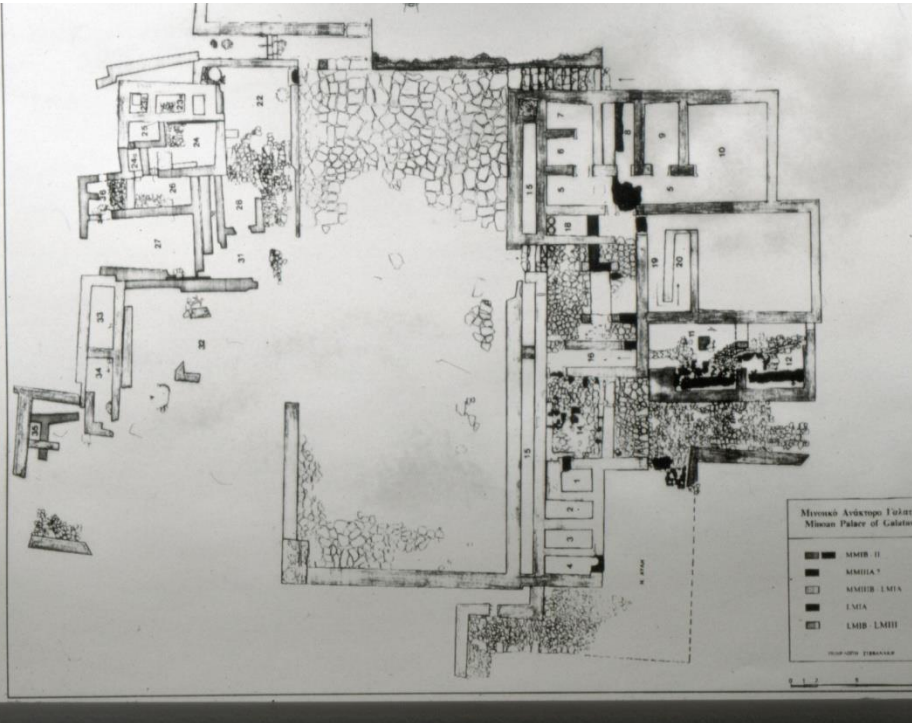


- Στο ισόγειο μεταξύ των άλλων εντοπίσθηκε και ένας λατρευτικός χώρος, ενώ στον άνω όροφο φιλοξενούνταν βιοτεχνικές εγκαταστάσεις.
- Στην αυλή όπου εντοπίσθηκε οργανωμένο λίθινο αποχετευτικό σύστημα, είχε κατασκευασθεί μία εξέδρα-βωμός από πελεκητούς πωρόλιθους, ενώ λίγο δυτικότερα εντοπίσθηκε ακόμη ένας μικρότερος βαθμιδωτός βωμός.



- Η εξέδρα – βωμός στην αυλή του κτηρίου.

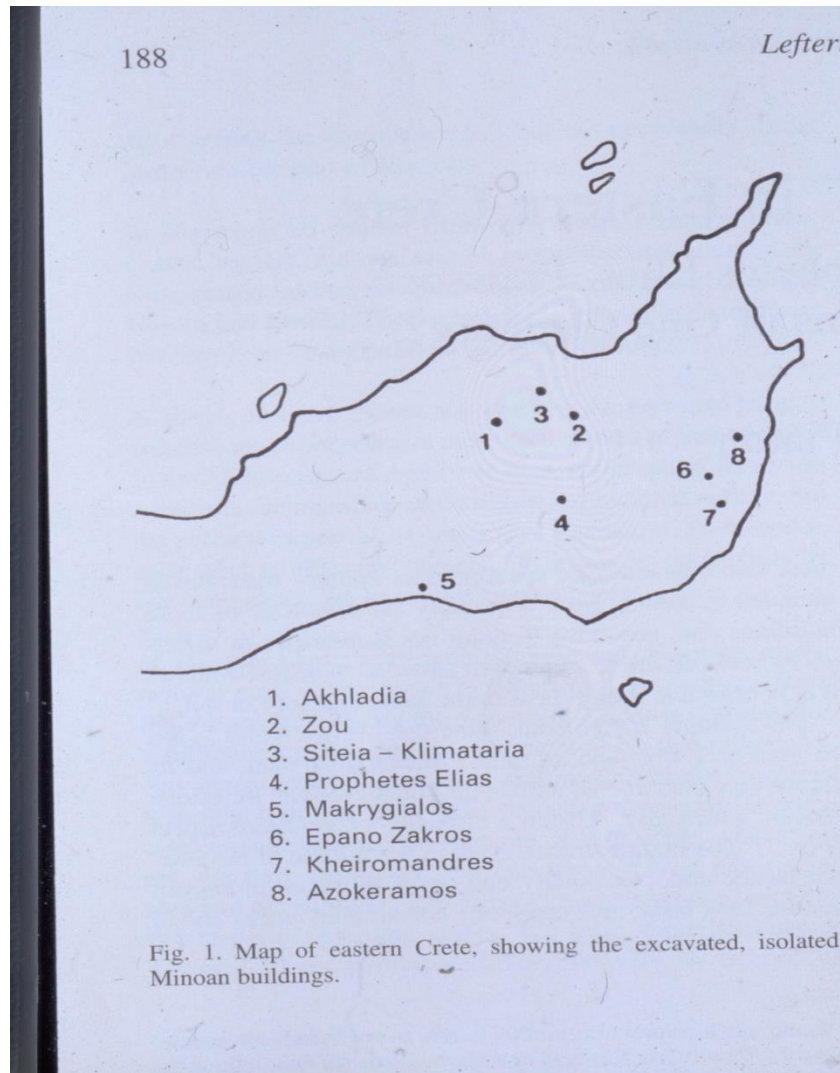
Το ανάκτορο στο Γαλατά



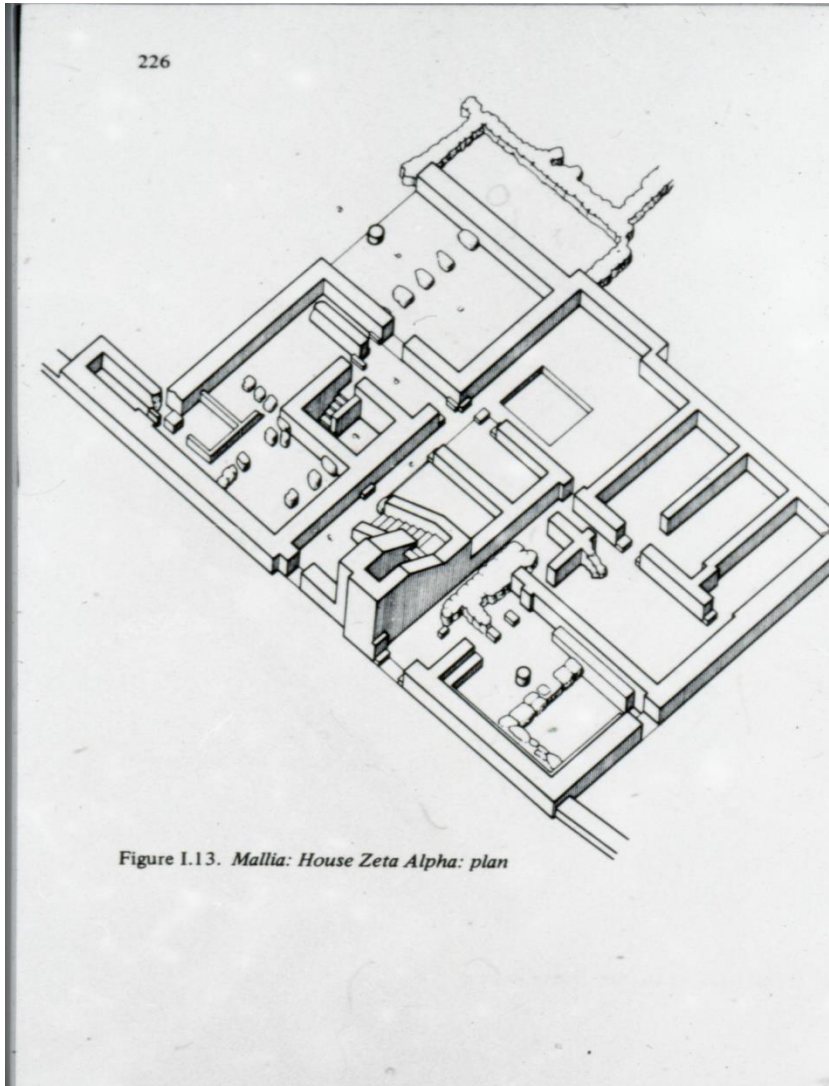
- Ο λόφος του Γαλατά κατοικήθηκε από την ΠΜΙ – ΙΙΑ και καθόλη τη διάρκεια της παλαιοανακτορικής. Η κατασκευή του ανακτόρου ανάγεται στη ΜΜΙΙΙΒ και διαρκεί μέχρι την ΥΜΙΑ, οπότε και καταστρέφεται.
- Ο προσανατολισμός του είναι Β – Ν και οι διαστάσεις του είναι 70 μ. μήκος και 60 μ. πλάτος.
- Διαθέτει πλακοστρωμένη με πωρόλιθο κεντρική αυλή, ενώ έχει αποκαλυφθεί και τμήμα της νότιας αυλής.
- Στην ανατολική πτέρυγα, η οποία διέθετε και άνω όροφο, ήλθαν στο φως αποθηκευτικοί χώροι, η «Αίθουσα των πεσσών» και η «Αίθουσα του κίονα».
- Στο κέντρο της «Αίθουσας των πεσσών» εντοπίστηκε εστία που περιβάλλεται από τέσσερις πεσσούς.
- Η «Αίθουσα του κίονα» φέρει στο κέντρο έναν κίονα, που στήριζε άνω όροφο, και σχετίζεται με τροφοπαρασκευαστικές δραστηριότητες.

Ανατολική Κρήτη

Ανασκαμμένες θέσεις



Οικίες στα Μάλια



- Η «**Οικία ΖΑ**» διαθέτει όλα τα στοιχεία που χαρακτηρίζουν την αρχιτεκτονική των μινωικών ιδιωτικών κατοικιών.
- Εξωτερικά διακρίνονται οι εσοχές – προεξοχές.
- Διαθέτει κύρια είσοδο με προθάλαμο και κλιμακοστάσιο για τον άνω όροφο.
- Διαθέτει σύστημα αιθουσών, δεξαμενή καθαρμών και σειρές θαλάμων που διαχωρίζονται με θύρες – στυλοβάτες.

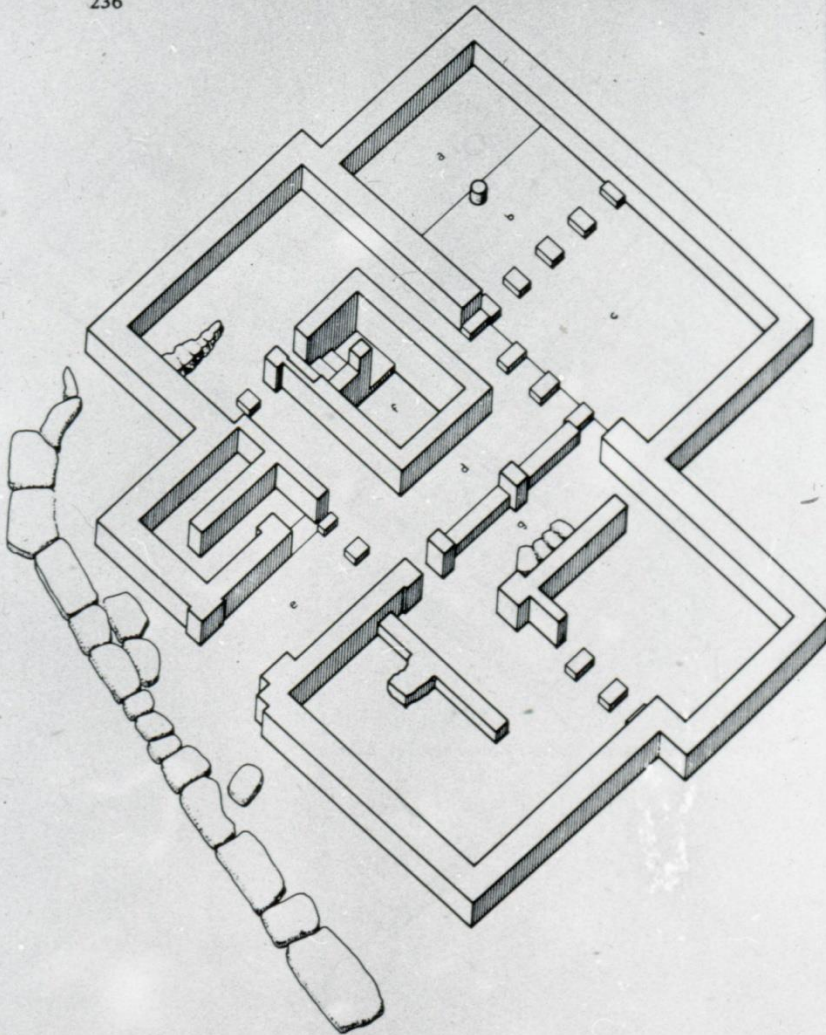


Figure II.7. Mallia: House Delta Alpha: isometric

- Η «**Οικία ΔΑ**» φέρει εξωτερικά τις γνωστές εσοχές – προεξοχές.
- Υπάρχει κύρια είσοδος με προθάλαμο και κλίμακα για τον άνω όροφο.
- Στο ισόγειο εντοπίζεται το σύστημα πολυθύρων.
- Επίσης, φωταγωγός, δεξαμενή καθαρμών, αποθηκευτικοί χώροι και εργαστήρια.

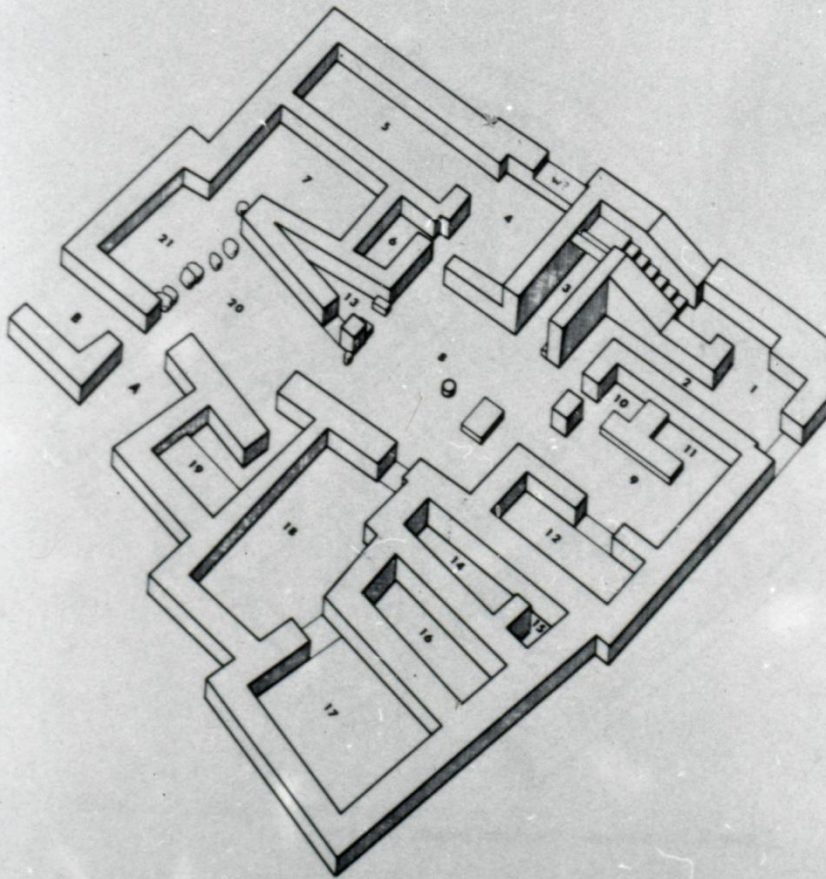
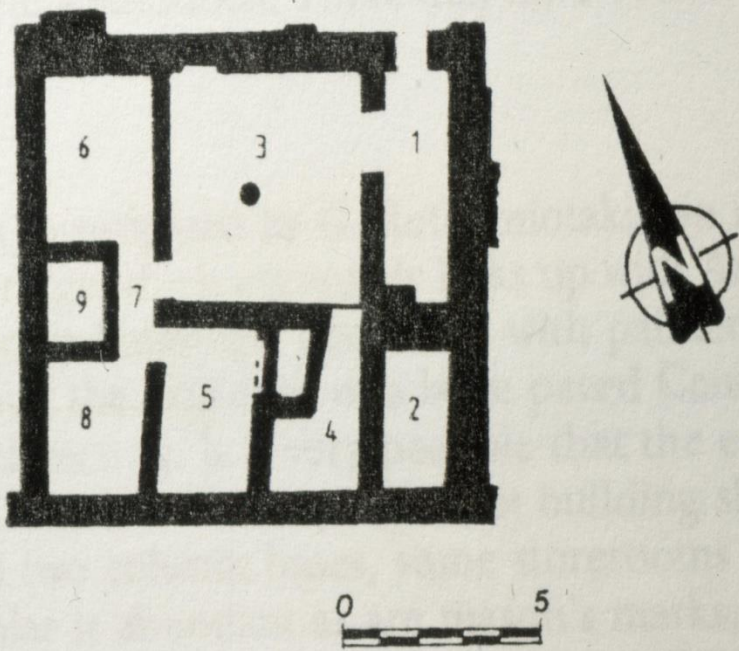


Figure II.15. Mallia: House Zeta Beta: isometric

- Η «**Οικία ΖΒ**» έχει είσοδο στη ΒΑ γωνία και κλίμακα για τον άνω όροφο.
- Και εδώ εξωτερικά παρατηρούνται οι εσοχές – προεξοχές.
- Εντοπίσθηκε το σύστημα αιθουσών, μαγειρείο, αποθηκευτικοί χώροι, δωμάτια υπηρεσίας και τουαλέτα που γειτνιάζει με τους χώρους υποδοχής.

Οικία στην Αγία Βαρβάρα



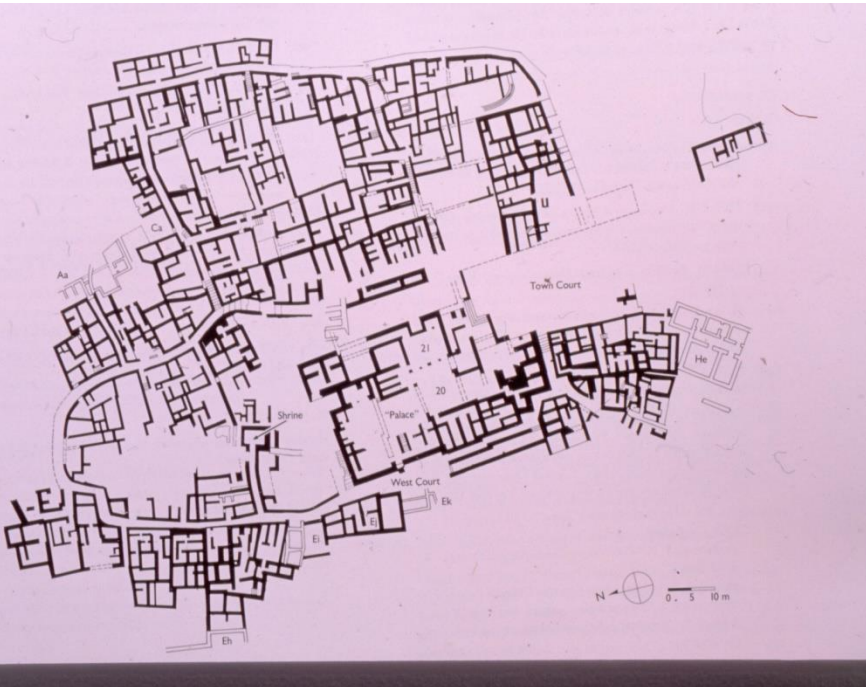
- ΒΑ των Μαλίων στη θέση Αγία Βαρβάρα εντοπίσθηκε οικία ορθογώνιας κάτοψης αποτελούμενη από δέκα επιμέρους χώρους.
- Κτίστηκε στη ΜΜ και καταστράφηκε την ΥΜΙΒ.

Γουρνιά



- Βρίσκεται στις πλαγιές μικρού λόφου που βλέπει στον κόλπο του Μεραμπέλλου.
- Μικρές χαλικόστρωτες βαθμιδωτές οδοί οδηγούν στην κορυφή του λόφου, ενώ μία μεγάλη περιφερειακή οδός περιβάλλει όλο τον οικισμό.

- Η πρωιμότερη κατοίκηση του χώρου τοποθετείται στην ΠΜΙΙΙ και καταστράφηκε κατά την ΥΜΙΒ. Κατά την ΥΜΙΙΙ η πόλη επανακατοικήθηκε.
- Τα σπίτια βλέπουν προς το δρόμο και οι κατόψεις τους είναι τετράγωνες ή ορθογώνιες.





- Για την κατασκευή των κτηρίων χρησιμοποιήθηκαν αργοί λίθοι, πλίνθοι, πηλοκονίαμα, ασβεστοκονίαμα, αλλά και μεγάλοι πελεκητοί λίθοι.
- Τα υπόγεια των οικιών και οι αποθήκες έχουν πρόσβαση μόνο από τον άνω όροφο με φορητές σκάλες.



- Μεταξύ των οικιών και στα βόρεια του λεγόμενου «ανακτόρου» διακρίθηκε ένας χώρος που χαρακτηρίσθηκε ως ιερό. Το κτήριο ανεγέρθηκε κατά την ΥΜ Ι, αλλά τα σημαντικότερα ευρήματα ανάγονται στην ΥΜ ΙΙΙΒ. Μεταξύ των ευρημάτων συγκαταλέγονται τράπεζα προσφορών, πήλινα ειδώλια της «θεάς με τα υψωμένα χέρια», ειδώλια πτηνών, πήλινα σωληνοειδή αγγεία με ανάγλυφες παραστάσεις φιδιών και κέρατα καθοσιώσεως.

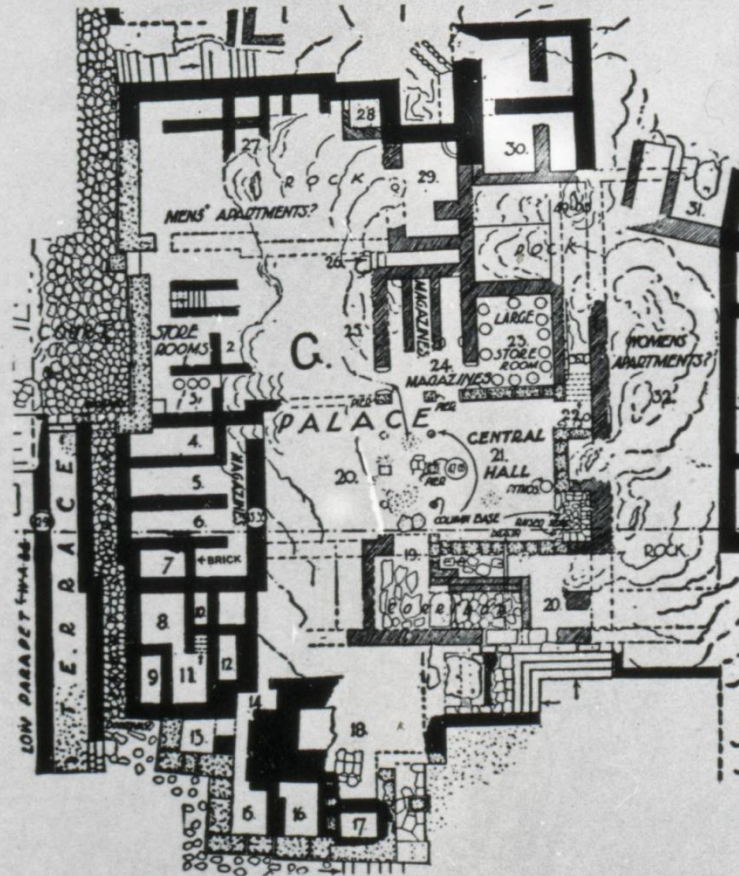


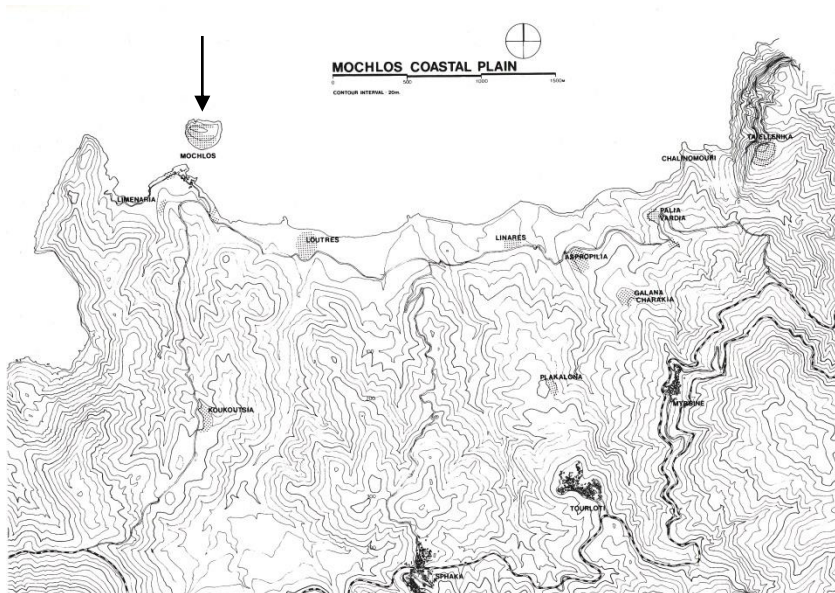
Figure II.27. Gournia: palace: plan

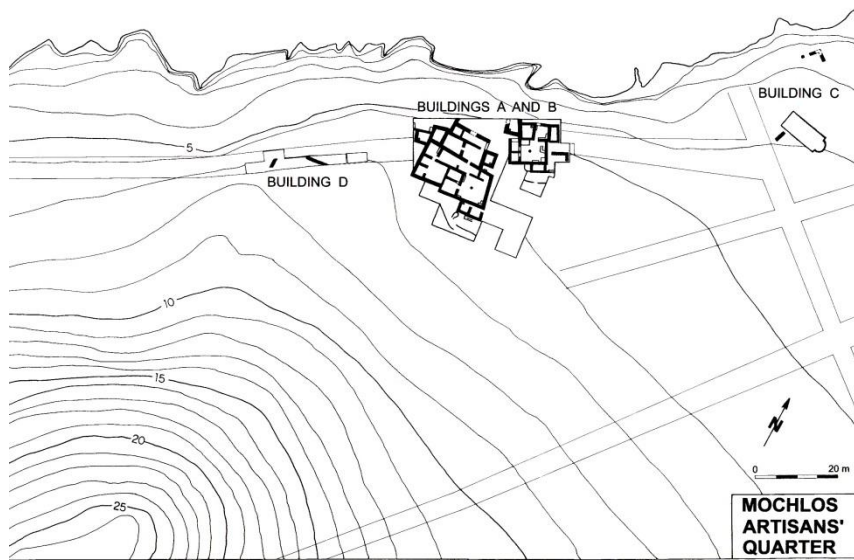
- Το «ανάκτορο» βρίσκεται στο βόρειο τμήμα του πλατώματος της κορυφής του λόφου.
- Είναι κτισμένο από αργολιθοδομή και με μερική χρήση πελεκητών λίθων.
- Τέσσερις εισοδοί σε διαφορετικά σημεία οδηγούν στο ανάκτορο.
- Το συγκρότημα διέθετε υπόγειο, κυρίως όροφο και άνω όροφο.
- Τα περισσότερα δωμάτια του υπογείου χρησιμοποιούνται ως αποθήκες.
- Στον κυρίως όροφο τα περισσότερα δωμάτια είναι ευρύχωρα και συνδέονται μεταξύ τους με πολύθυρα. Εδώ βρίσκονται οι κύριοι χώροι διαμονής, ενώ κλίμακες οδηγούν στον άνω όροφο.

Μόχλος

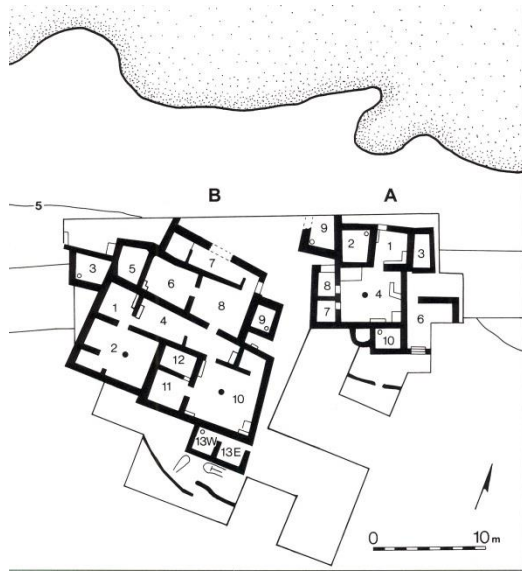


- Πρόκειται για ένα μικρό νησάκι στη βόρεια ακτή της Κρήτης στον κόλπο του Μεραμπέλλου.
- Η θέση έγινε γνωστή κυρίως για το ΠΜ νεκροταφείο της και δευτερευόντως για τον οικισμό. Τόσο στο νησάκι όσο και την απέναντι ακτή εντοπίσθηκαν οικιστικά και ταφικά λείψανα της ΥΜ I και ΥΜ III περιόδου.

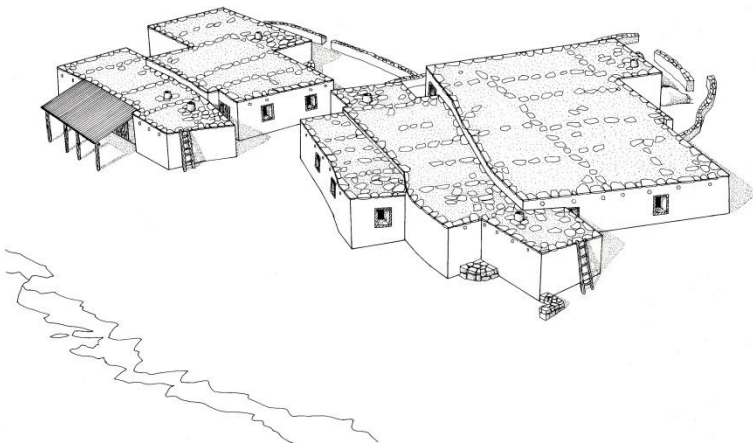




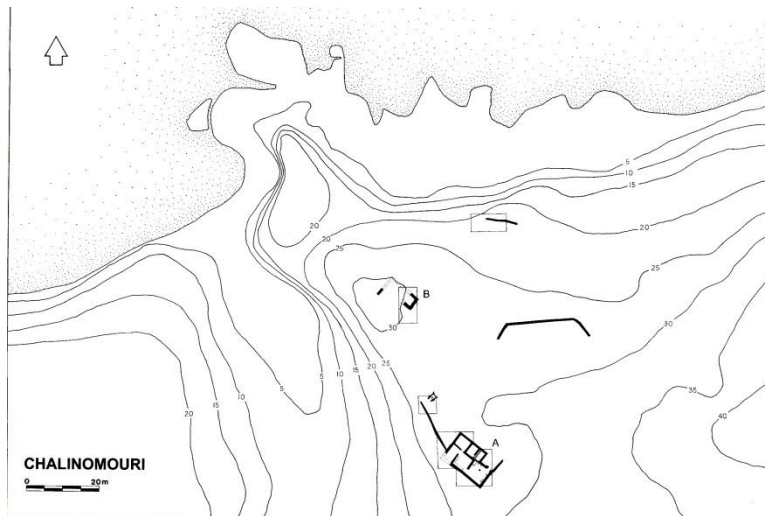
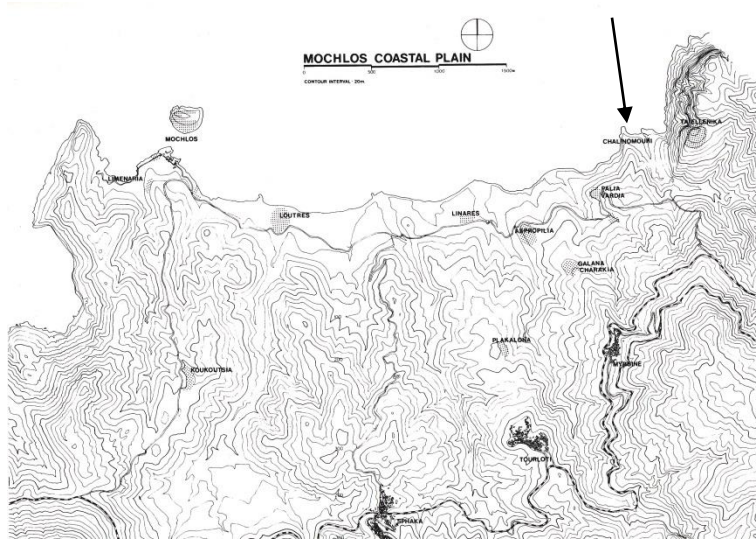
- Κατά τους παλαιοανακτορικούς χρόνους φαίνεται ότι η θέση εγκαταλείπεται, αλλά κατά τη διάρκεια της νεοανακτορικής φάσης επαναχρησιμοποιείται μέχρι και την ΥΜ ΙΒ, οπότε και καταστρέφεται. Κατά τις ανασκαφές ήλθαν στο φως τέσσερα οικοδομικά τετράγωνα όπου εντοπίστηκαν τέσσερις οικίες.



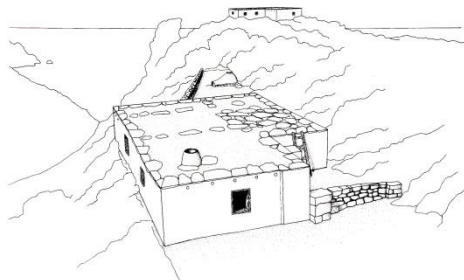
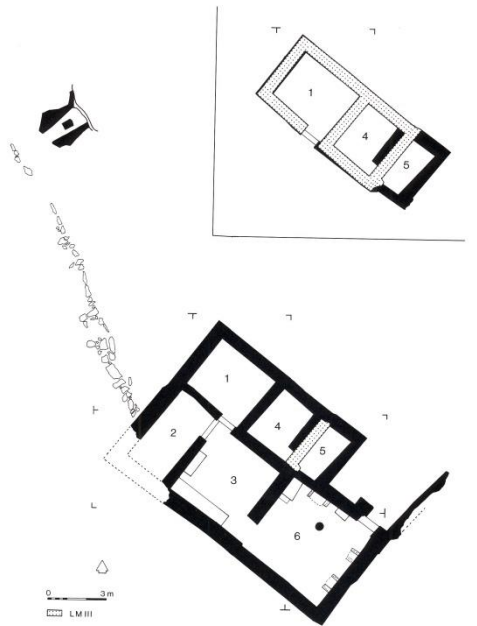
- Τα «Κτήρια A & B» χαρακτηρίστηκαν ως «συνοικία των καλλιτεχνών» από την πληθώρα των πρώτων υλών και των εργαλείων που εντοπίστηκαν στους χώρους τους.
- Το «**Κτήριο A**» ήταν μονώροφο και η είσοδος του βρισκόταν στα δυτικά και ως κατώφλι χρησιμοποιήθηκε μία μεγάλη λίθινη πλάκα. Το κεντρικό δωμάτιο και δύο γειτονικά του χρησιμοποιήθηκαν ως εργαστηριακοί χώροι για την κατασκευή κυρίως λίθινων και μεταλλίνων αντικειμένων. Τα υπόλοιπα δωμάτια ταυτίστηκαν με χώρους αποθήκευσης, προετοιμασίας και κατανάλωσης φαγητού.
- Ένας δρόμος που ερχόταν από την ακτή χωρίζει το «Κτήριο A» από το σημαντικότερο οικοδόμημα του οικισμού, το «**Κτήριο B**», τμήματα του οποίου αντιπροσωπεύουν τρεις φάσεις κατοίκησης. Κτισμένο σε τρία επίπεδα είχε περισσότερους του ενός ορόφους και αποτελούσε το διοικητικό και λατρευτικό κέντρο του οικισμού. Η κύρια είσοδος βρίσκεται στη ΒΑ γωνία του κτηρίου, το κατώφλι της οποίας είναι κατασκευασμένο από μία μεγάλη ασβεστολιθική πλάκα. Εντός της οικίας εντοπίστηκαν εργαστηριακοί χώροι κεραμέα, λιθοξόου και υφαντουργού, χώροι αποθήκευσης, προετοιμασίας και κατανάλωσης τροφών, καθώς και χώροι ανάπαυσης και άσκησης λατρευτικών δραστηριοτήτων.



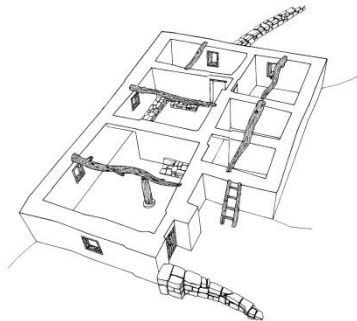
Η αγροικία στο Χαλινομούρι



- Η αγροικία στο Χαλινομούρι βρίσκεται ανατολικότερα του Μόχλου, στη βόρεια ακτή της Κρήτης. Η θέση είχε κατοικηθεί από την παλαιοανακτορική εποχή, όπως επιβεβαιώνεται από την παρουσία ΜΜ κεραμικής, αλλά τα σημαντικότερα οικοδομικά λείψανα (τα κτήρια Α και Β) χρονολογούνται στην ΥΜ περίοδο.

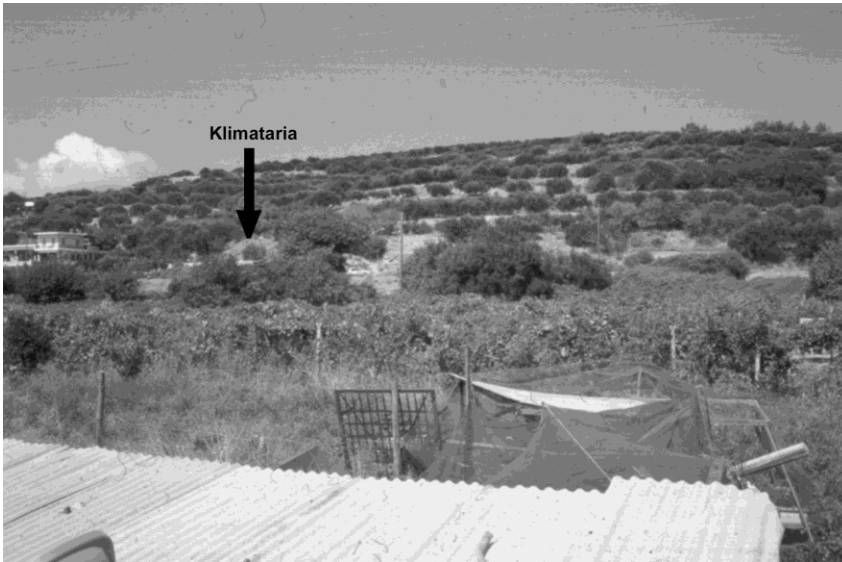


58. Exterior reconstruction of Chalimouri (C. Dietrich, D. Faulmann).



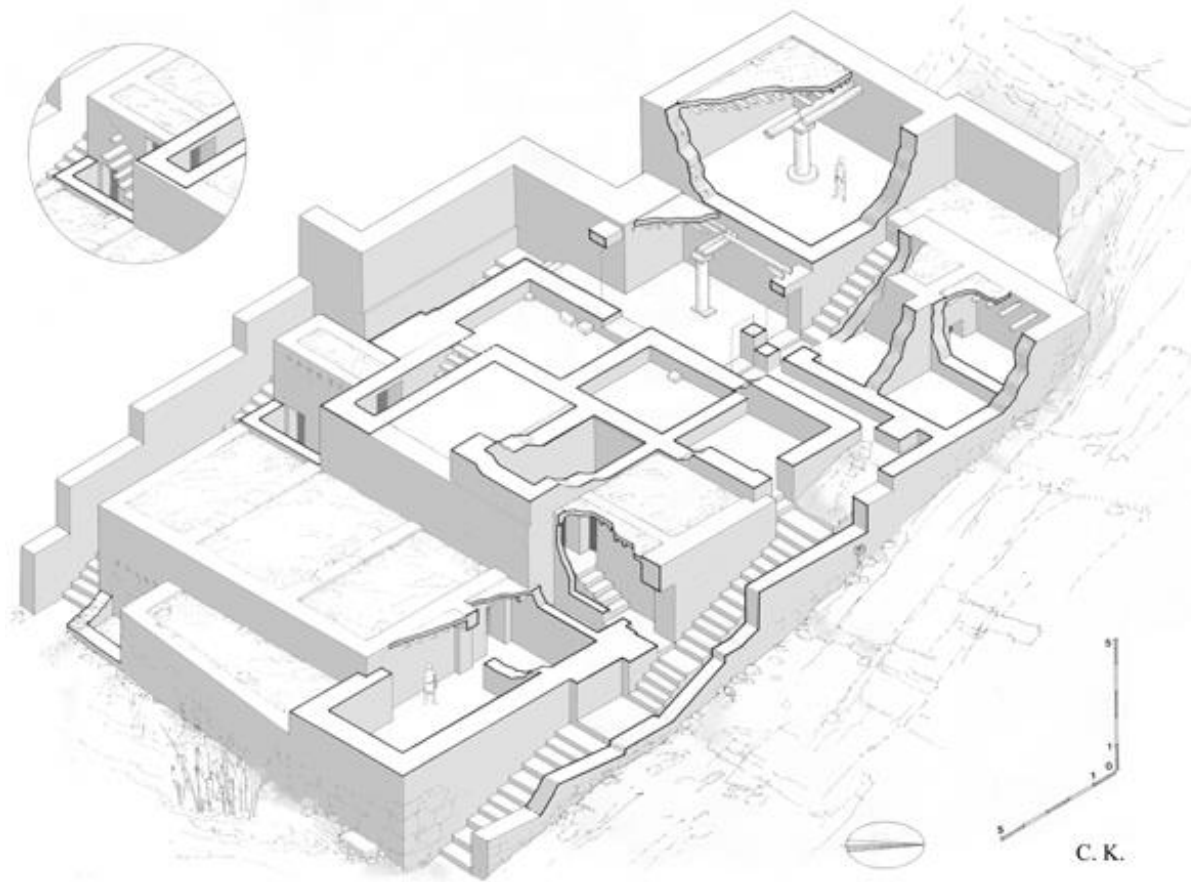
- Το μεγαλύτερο από τα δύο κτήρια, το «**Κτήριο Α**», κατασκευάστηκε στην ΥΜ ΙΒ, καταστράφηκε στα τέλη αυτής της φάσης και επαναχρησιμοποιήθηκε στην ΥΜ ΙΙΙΒ. Το κτήριο της ΥΜΙΒ ήταν ορθογώνιου σχήματος και αποτελούνταν από έξι δωμάτια με την κύρια είσοδό του να βρίσκεται στην εσοχή της ΝΑ γωνίας. Στους χώρους των δωματίων εντοπίστηκαν στοιχεία που συνηγορούν στη λειτουργία της οικίας ως εργαστηρίου για την κατασκευή λίθινων αγγείων. Οι υπόλοιποι χώροι χρησιμοποιούνταν για την αποθήκευση, προετοιμασία και κατανάλωση τροφής, όπως και ανάπαυση. Η επανακατοίκηση της οικίας στην ΥΜΙΙΙΒ φάση πιστοποιήθηκε από την παρουσία της κεραμικής και λιγοστών αρχιτεκτονικών καταλοίπων που σώζονται σε πολύ κακή κατάσταση. Με τα υπάρχοντα στοιχεία φαίνεται ότι η έκταση της οικίας περιορίζεται.
- Βορειότερα του «Κτηρίου Α» εντοπίστηκε μία μακρόστενη αυλή, στο άκρο της οποίας ανασκάφηκε ένας φούρνος ή κεραμικός κλίβανος. Ακόμη βορειότερα και στην κορυφή του λόφου εντοπίστηκαν τα λιγοστά και σε κακή διατήρηση λείψανα ενός μικρού ορθογώνιου κτηρίου, το «Κτήριο Β», το οποίο χρησιμοποιήθηκε ταυτόχρονα με την κύρια οικία της αγροικίας. Πιθανότατα αποτελούσε ένα φυλάκιο που επόπτευε τον όρμο.

Αγροικία στη Κληματαριά Σητείας



- Βρίσκεται σε πλαγιά λόφου.
- Η οικία ήταν κτισμένη σε τρία επίπεδα και επικοινωνούσαν μεταξύ τους με κλίμακες.
- Εντοπίσθηκαν ένδεκα δωμάτια ορθογώνιας κάτοψης σε κακή κατάσταση διατήρησης.

Αναπαράσταση οικίας Κληματαριάς





- Δυτικό τμήμα



- Ανατολικό τμήμα



- Δωμάτια Ι & Κ και σε λεπτομέρεια λίθινη βάση κίονα.





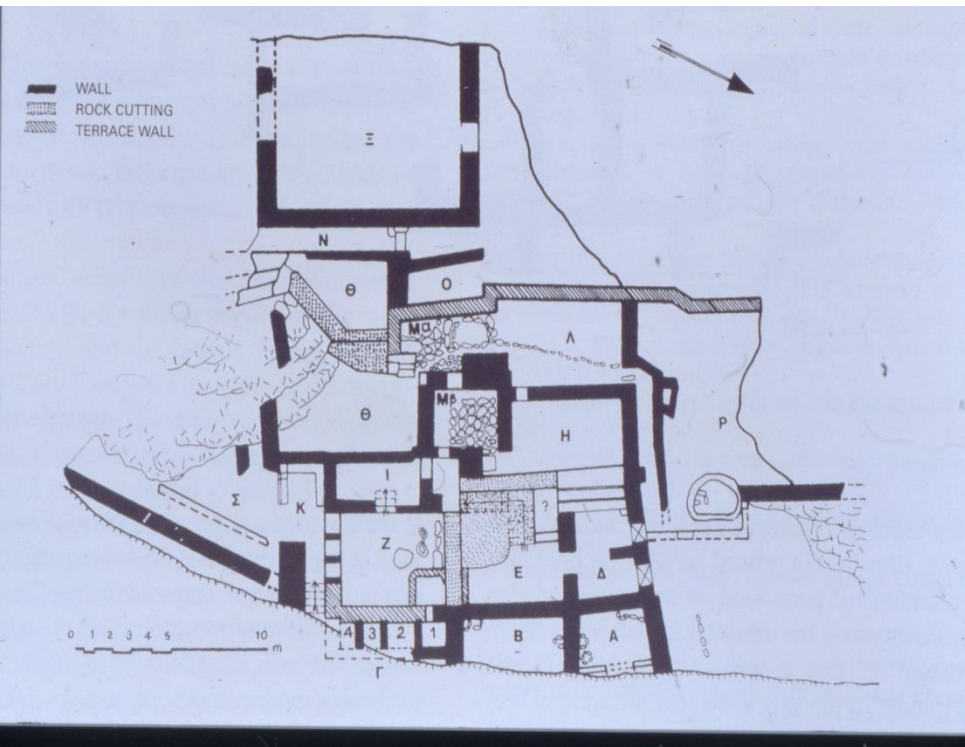
- Δωμάτια Ζ & Η



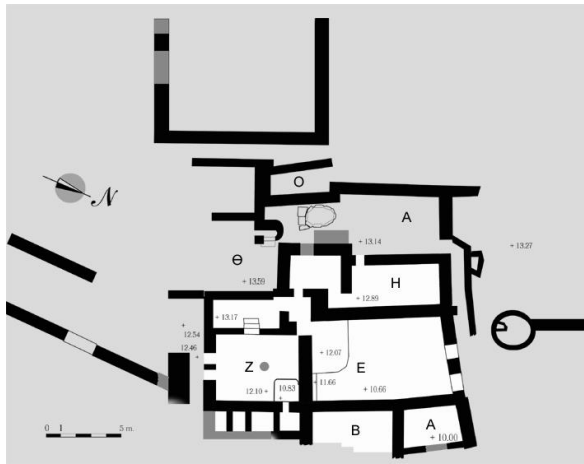
Fig. 2. The southern staircase in the villa of Siteia.

- Το νότιο κλιμακοστάσιο του κτηρίου.

Αγροικία στη Ζου



- Πρόκειται για τμήμα ενός μικρού οικισμού που απλωνόταν στην περιοχή.
- Το κτήριο είναι κτισμένο από μεγάλους πελεκητούς λίθους και αργολιθοδομή ανάμεσά τους.
- Διακρίθηκαν δύο αρχιτεκτονικές φάσεις, με είκοσι χώρους διαμορφωμένους στα άνδρα.
- Το σπίτι εκτός των χώρων διαμονής διέθετε μαγειρείο, αποθηκευτικούς χώρους, ιερό και εργαστήριο κεραμικής.

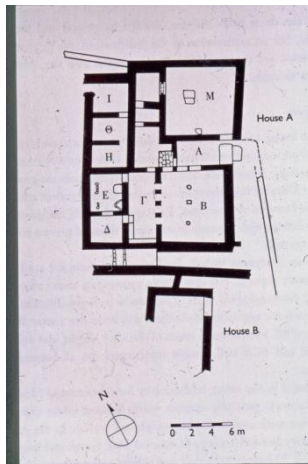


- Κάτοψη



- Βόρεια είσοδος

Οι οικίες στα Αχλάδια



- Πρόκειται για δύο οικίες (**A & B**) που βρίσκονται μεταξύ Σητείας και Χαμαιζίου.
- Χρονολογούνται με βάση την κεραμική στην ΥΜΙΑ.

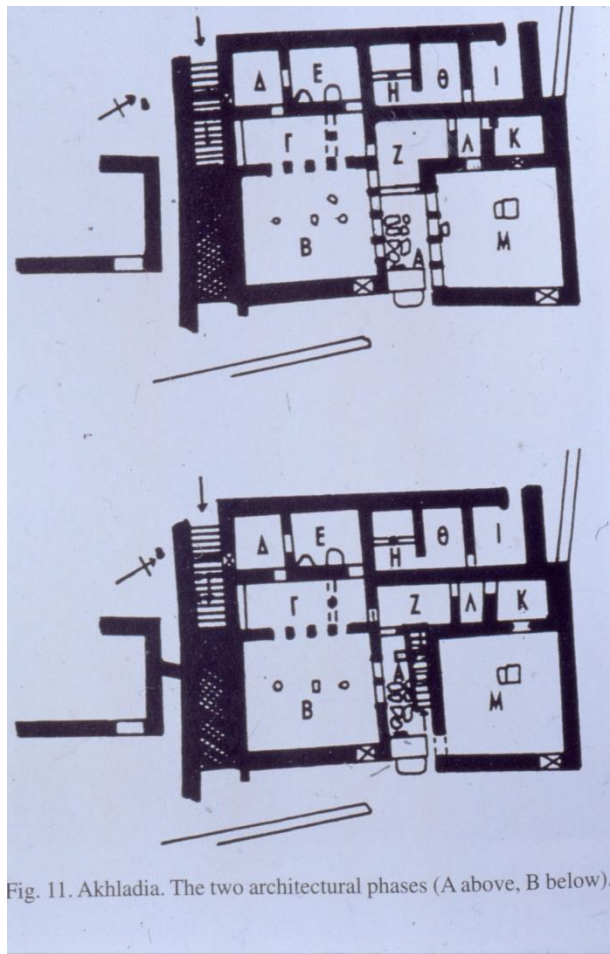
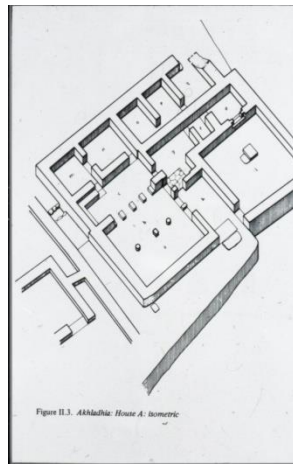
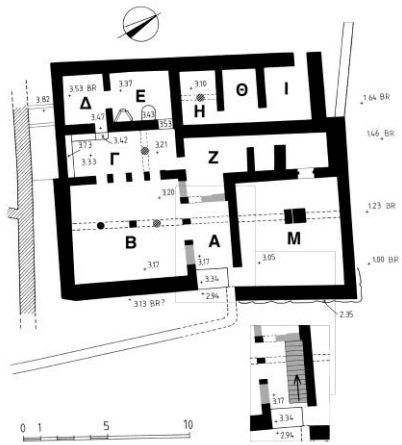


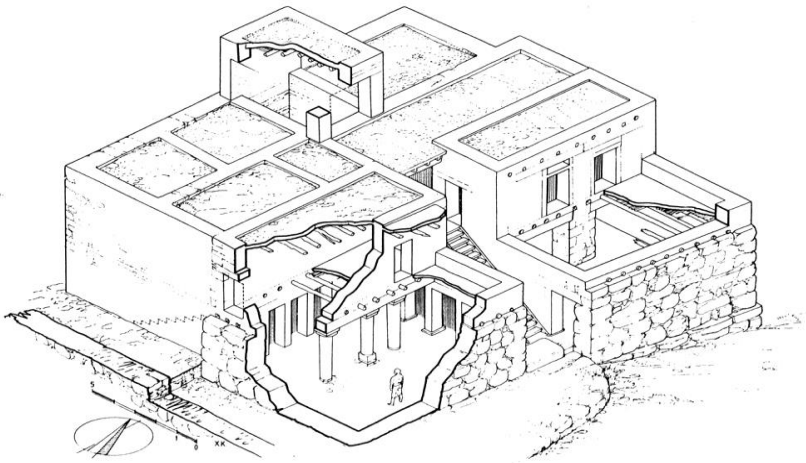
Fig. 11. Akhkladia. The two architectural phases (A above, B below).

- Η «**Οικία Α**» έχει δύο οικοδομικές φάσεις.
- Έχει ορθογώνια κάτοψη και οι εξωτερικοί τοίχοι είναι κτισμένοι με αδρά πελεκητούς λίθους. Κάποια από τα δάπεδα είναι βοτσαλόστρωτα.
- Η κύρια είσοδος βρίσκεται στην ανατολική πλευρά, ενώ μία δευτερεύουσα βρίσκεται στη ΒΔ γωνία. Το σπίτι έχει συνολικά δώδεκα δωμάτια και πιθανολογείται η ύπαρξη και δευτέρου ορόφου.
- Η «**Οικία Β**» έχει ανασκαφεί μερικώς.

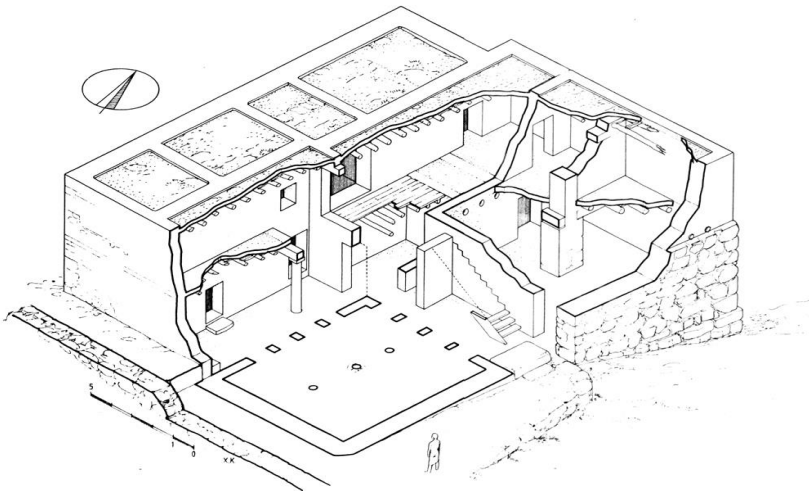
- Κάτοψη και ισομετρικό.



- Ισομετρικό 1



- Ισομετρικό 2



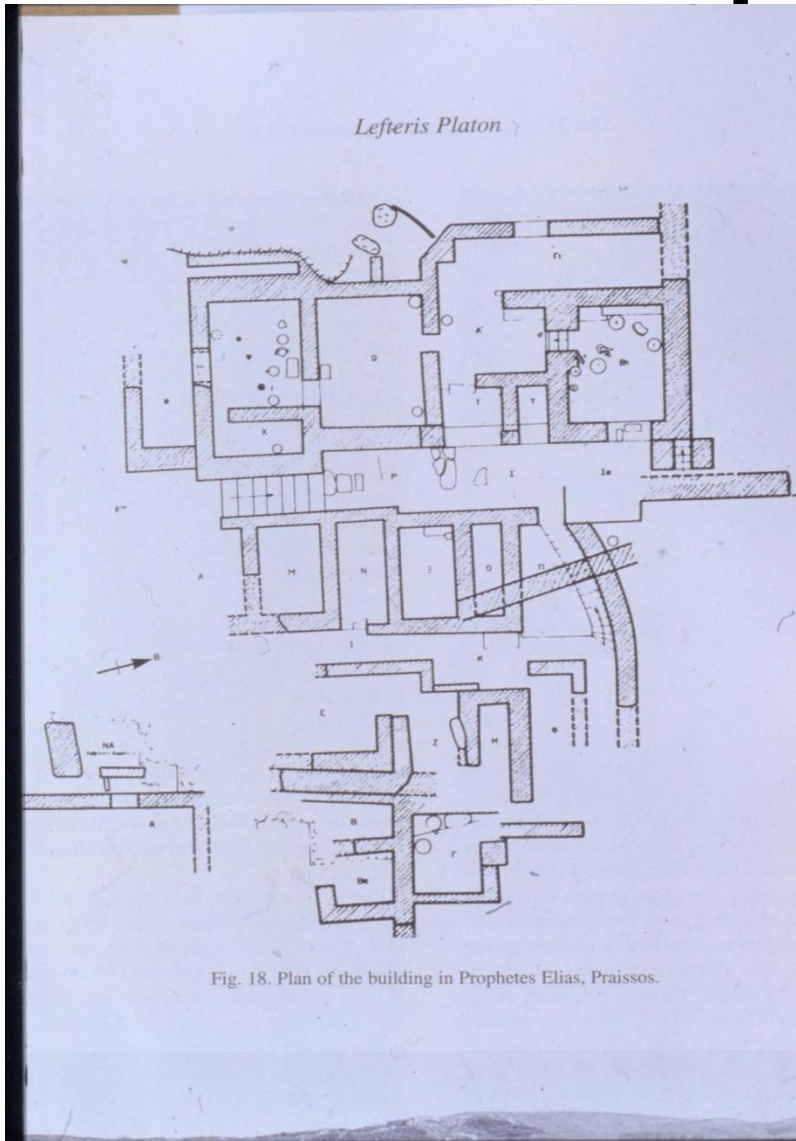


- Αποκατάσταση 1



- Αποκατάσταση 2

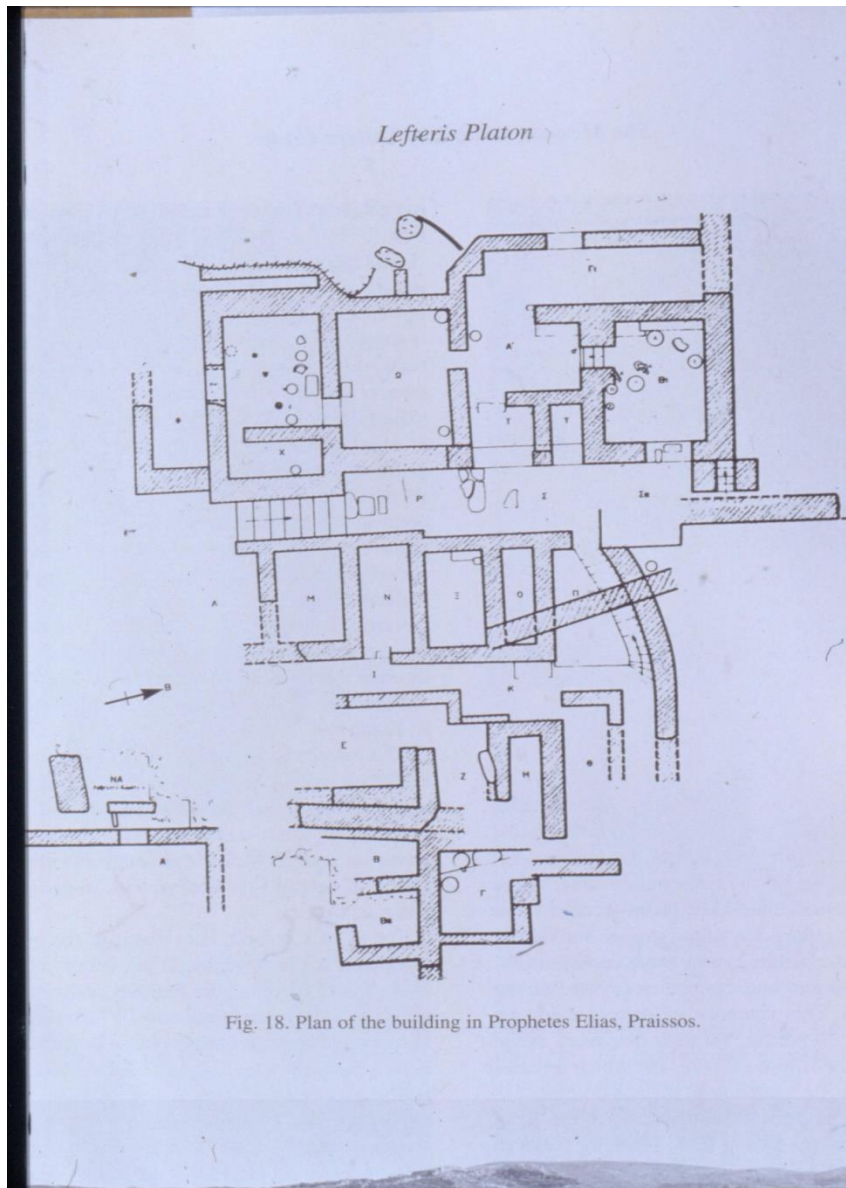
Αγροικία στον Προφήτη Ηλία Πραισού



- Η αγροικία βρίσκεται στην κορυφή και στις πλαγιές του λόφου επάνω σε άνθηρα.
- Χρονολογείται στην ΥΜΙΒ με δύο φάσεις χρήσης, ενώ η κατάσταση διατήρησης δεν είναι καλή.
- Το κτίσμα απαρτίζεται από δωμάτια ορθογώνιας κάτοψης.



- Ορισμένοι τοίχοι είναι κατασκευασμένοι με πελεκητούς ασβεστόλιθους.

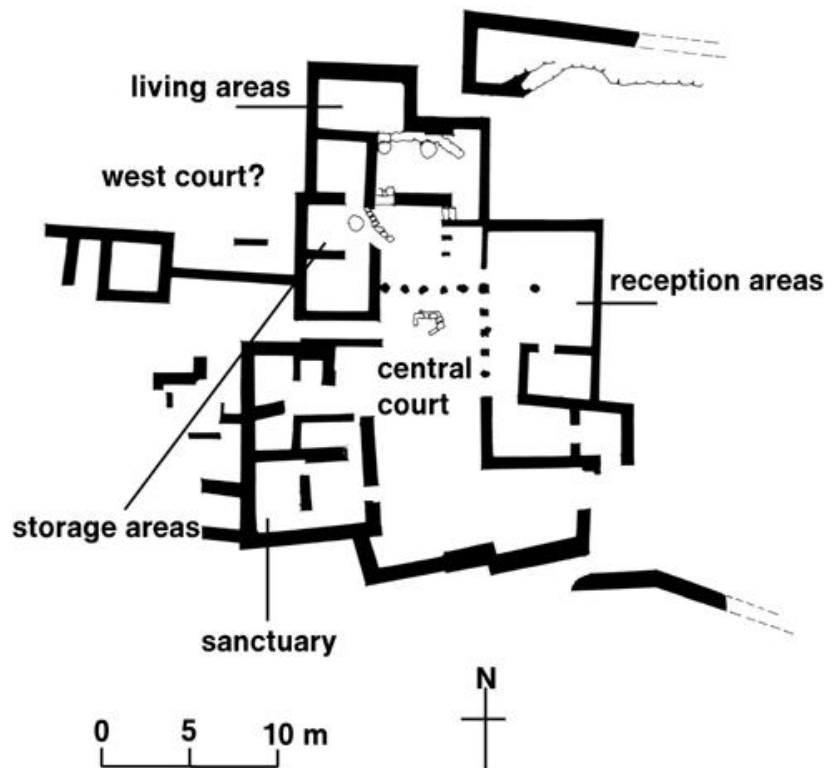


- Η αρχική κύρια είσοδος βρίσκεται στα δυτικά, ενώ αργότερα η πρόσβαση γίνεται από το δεύτερο άνδρηρο.
- Η οργάνωση των χώρων γίνεται βάσει των δραστηριοτήτων που ασκούνται σε αυτούς.
- Στο υψηλότερο άνδρηρο αναπτύσσονταν οικιακές και βιοτεχνικές δραστηριότητες, ενώ στο μεσαίο διακρίθηκαν υφαντικές δραστηριότητες.

Έπαυλη στο Μακρυγιαλό

- Πρόκειται για έπαυλη δίπλα στο χωριό Μακρυγιαλός που χρονολογείται στην ΥΜΙΒ.





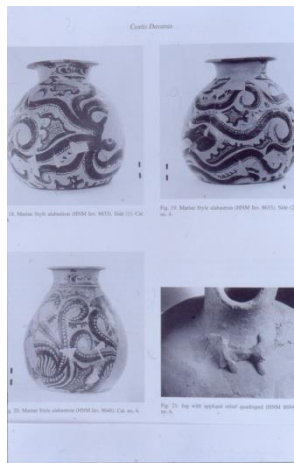
- Έχει χαρακτηριστικά ανάλογα των ανακτόρων, δηλ. κεντρική αυλή με βωμό, σειρές κιονοστοιχιών στη βόρεια και σε τμήμα της ανατολικής πλευράς, δυτική αυλή και αποθήκες.

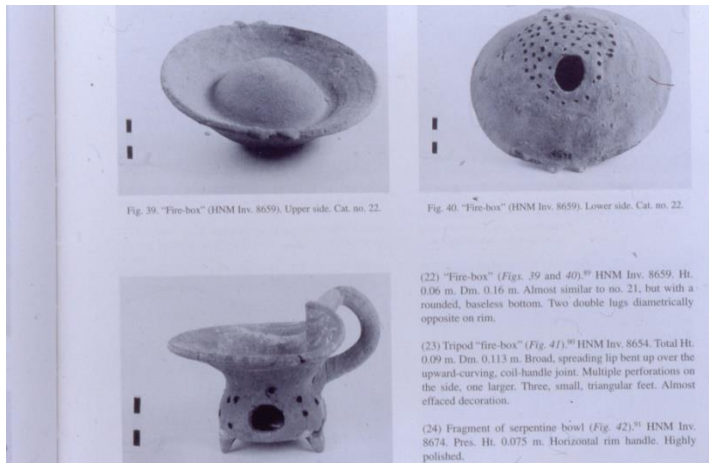
- Αναπαράσταση





- Η καλής ποιότητας κεραμική από το κτήριο διακοσμείται με θέματα του «θαλάσσιου ρυθμού».





- Μεταξύ των ευρημάτων συγκαταλέγονται πήλινα πύραυλα και λίθινα αγγεία, με χαρακτηριστικότερο τον γνωστό τύπο του κυπέλλου ιερής κοινωνίας.

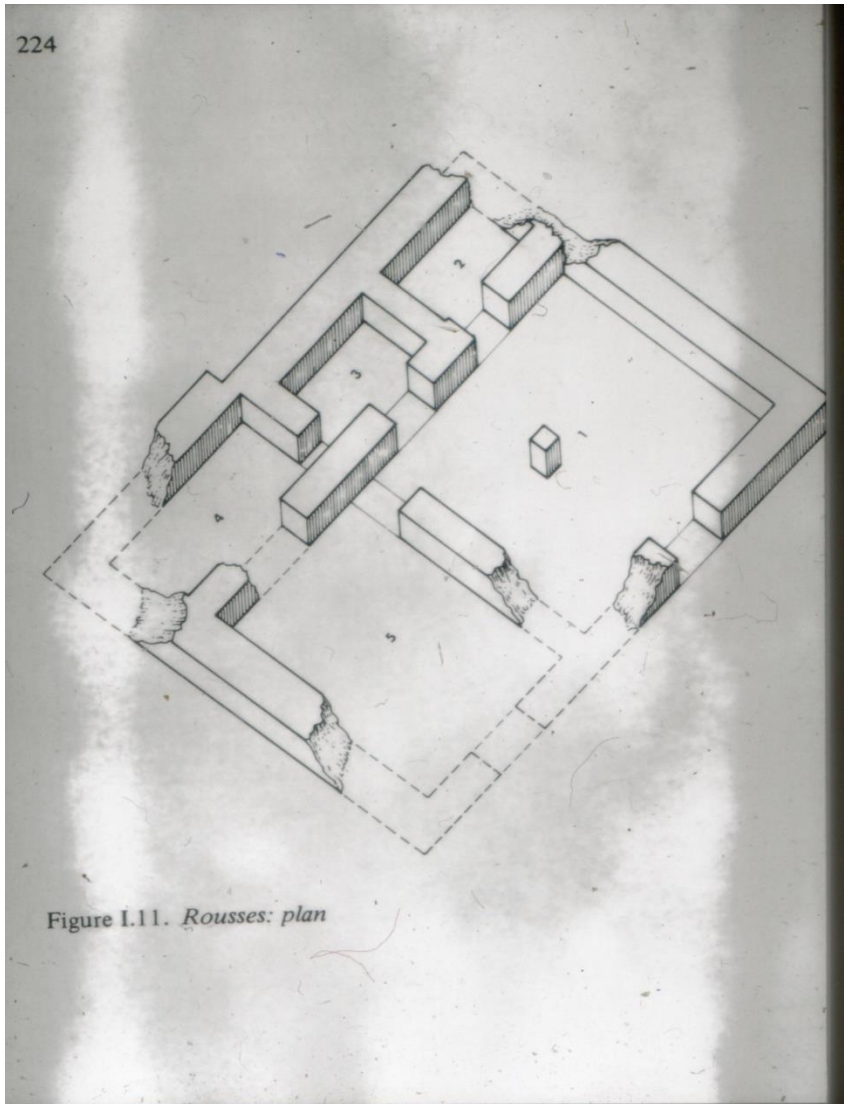


Fig. 14. Makrygalos. Stone "holy communion cha-



Fig. 15. Stone "holy communion chalice" (HNM

«Οικίσκος – ιερό» στις Ρουσσές



- Πρόκειται για μικρών διαστάσεων μονώροφο οικοδόμημα που χρονολογείται στη ΜΜΙΙΙΒ.
- Αποτελείται από πέντε δωμάτια τετράγωνης ή ορθογώνιας κάτοψης.
- Από την ανεύρεση κεράτων καθοσιώσεως και το πλήθος της κεραμικής θεωρήθηκε αγροτικό ιερό.

Ανακτορικό κτήριο στον Πετρά

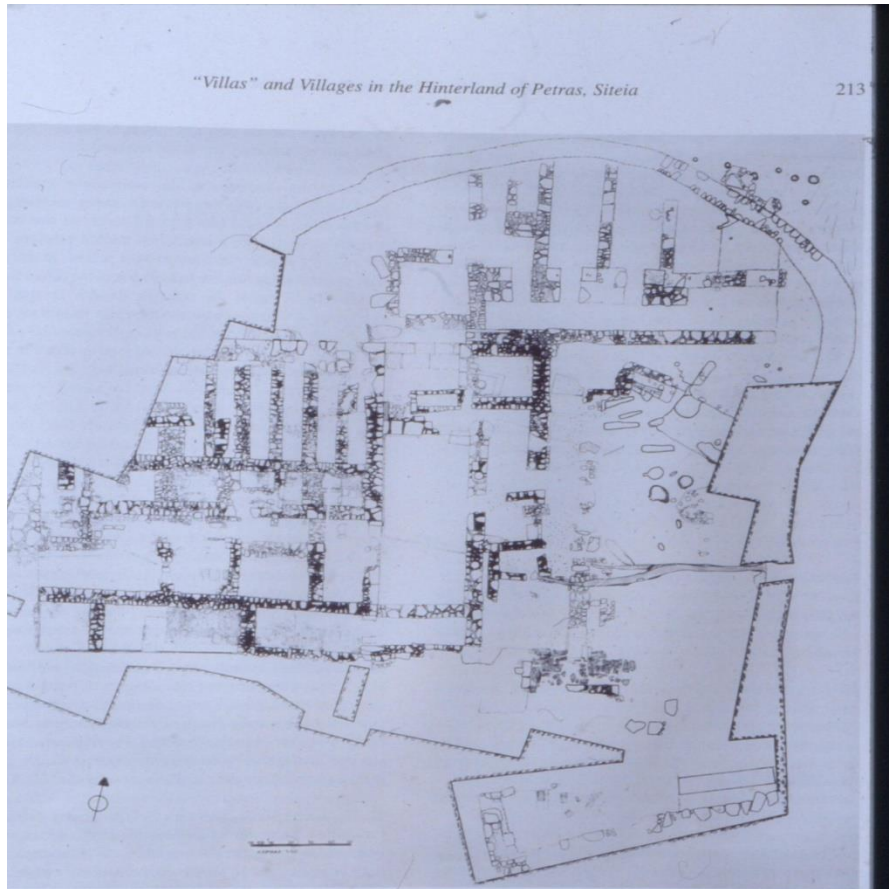
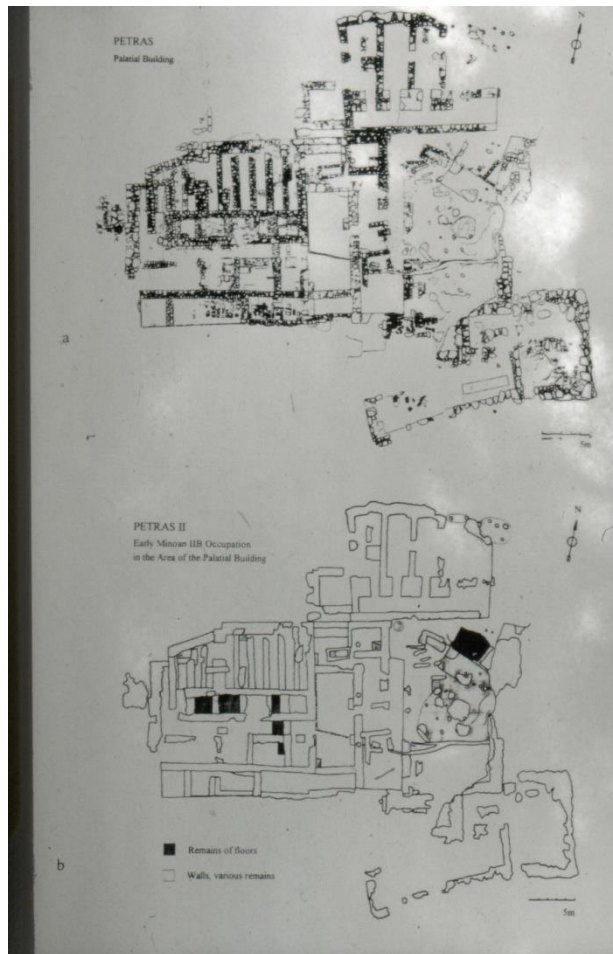
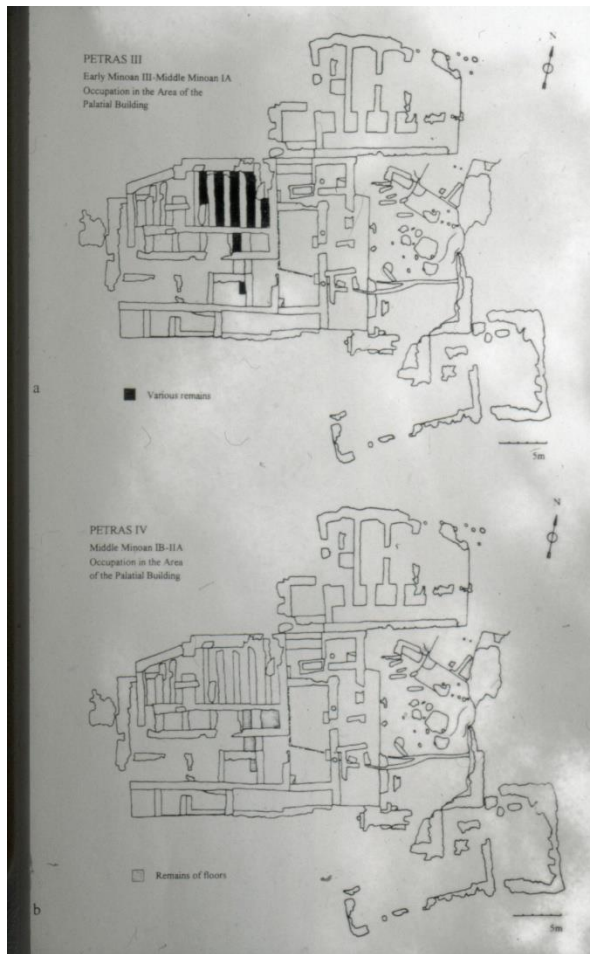


Fig. 9. Petras 1987-1993: the palatial building.

- Το ανακτορικό κτήριο βρίσκεται στην κορυφή του λόφου στο κέντρο ενός οικισμού.
- Η θέση είχε χρησιμοποιηθεί από την Τελική Νεολιθική μέχρι και τη μινωική εποχή.
- Στα βυζαντινά χρόνια χρησιμοποιήθηκε ως νεκροταφείο.

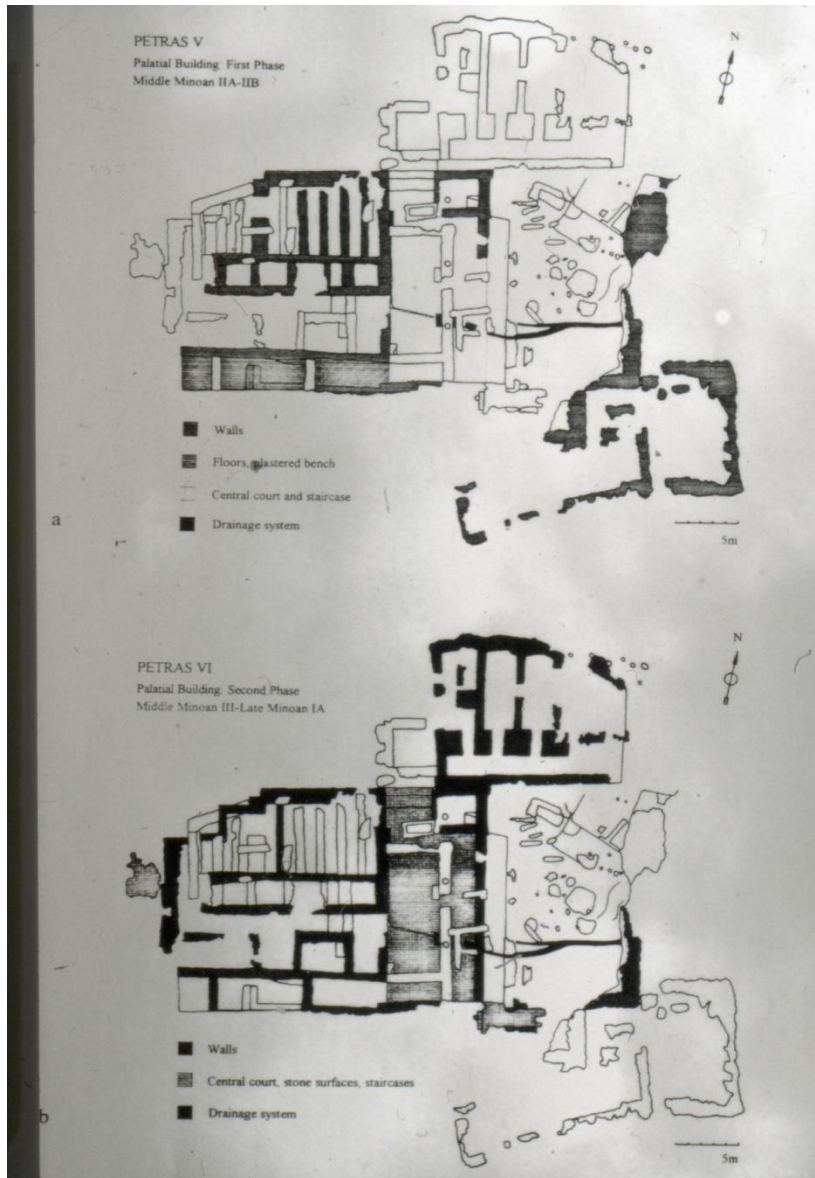


- ПМ ІІВ

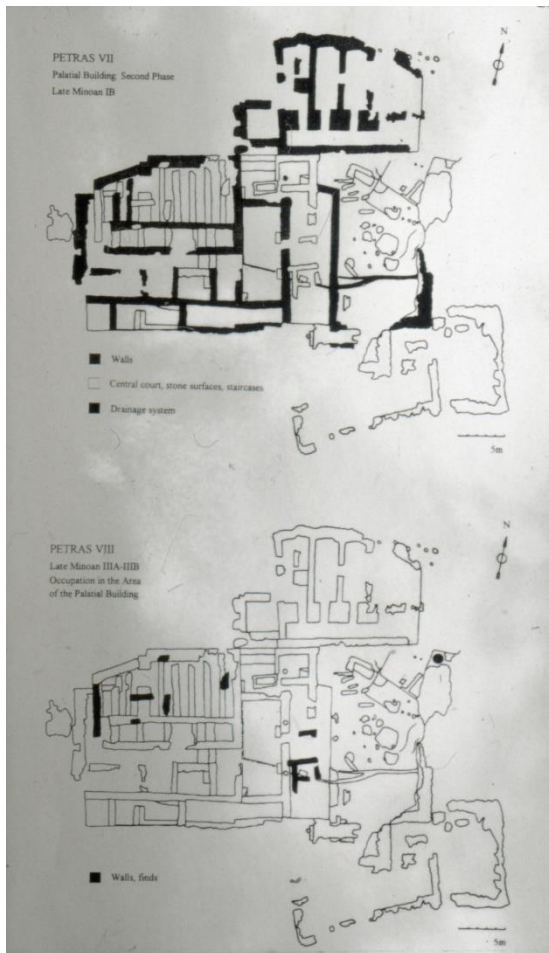


- ΠΜ ΙΙΙ – ΜΜΙΑ

- ΜΜΙΒ - ΜΜΙΑ



- Κατά την ΜΜΙΙΑ-ΜΜΙΙΒ παρατηρείται η πρώτη περίοδος ακμής του, στο τέλος της οποίας, το κτήριο καταστρέφεται από πυρκαγιά.
- Ανοικοδομείται κατά την ΜΜΙΙΒ-ΥΜΙΑ και καταστρέφεται εκ νέου από σεισμό.



- Κατά την ΥΜΙΒ ανοικοδομείται με σημαντικές αρχιτεκτονικές αλλαγές και καταστρέφεται στο τέλος της φάσης.
- Ο χώρος επαναχρησιμοποιείται κατά την ΥΜΙΙΑ και στην ΥΜΙΙΒ.



- Κατά τη νεοανακτορική φάση η κεντρική αυλή είναι επιστρωμένη με γύψο και διαθέτει αποχετευτικό σύστημα.



- Εντοπίσθηκαν μακρόστενοι χώροι που ταυτίζονται με αποθήκες.



- Κατά την ΥΜ ΙΒ
αυξήθηκαν οι
αποθηκευτικοί χώροι
και περιορίσθηκε η
έκταση της αυλής.

- Στο κτήριο εντοπίζονται αρκετά ανακτορικά στοιχεία. Πρόκειται για την παρουσία κεντρικής αυλής, μεγάλων αποθηκευτικών χώρων και επιμέρους αρχιτεκτονικών στοιχείων, όπως μεγάλα κατώφλια, βάσεις παραστάδων, κιονοστοιχίες, πλακοστρωμένοι διάδρομοι και τοιχογραφικός διάκοσμος.

Δυτική Κρήτη

Ευρήματα νεοανακτορικών οικιών στην
περιοχή του Ρεθύμνου και των Χανίων
είναι περιορισμένα

Καστέλλι Χανίων



- Στο Καστέλλι Χανίων εντοπίσθηκε τμήμα της νεοανακτορικής πόλης.
- Πρόκειται για τέσσερις οικίες διευθετημένες γύρω από μία πλατεία μεγάλων διαστάσεων.
- Η «Οικία Ι» αποτελεί το πιο καλοδιατηρημένο κτίσμα. Χρησιμοποιήθηκε κατά την ΥΜΙΑ και ΥΜΙΒ, στο τέλος της οποίας καταστράφηκε.
- Διαιρείται σε δύο πτέρυγες, όπου διαρθρώνονται 14 δωμάτια.
- Εντοπίσθηκε το μινωικό σύστημα αιθουσών, εργαστήρια, αποθηκευτικοί χώροι και μαγειρείο.

Κτήριο Ι στο Νεροκούρου



- Κοντά στα Χανιά εντοπίσθηκε αποσπασματικά σωζόμενη η νεοανακτορική αγροικία του Νεροκούρου.



Εικ.2 : Το μινωικό “Κτίριο 1”.

- Διακρίθηκαν τρεις οικοδομικές φάσεις που ανήκουν στην ΜΜΙΙΙΒ, ΥΜΙΑ και ΥΜΙΒ.

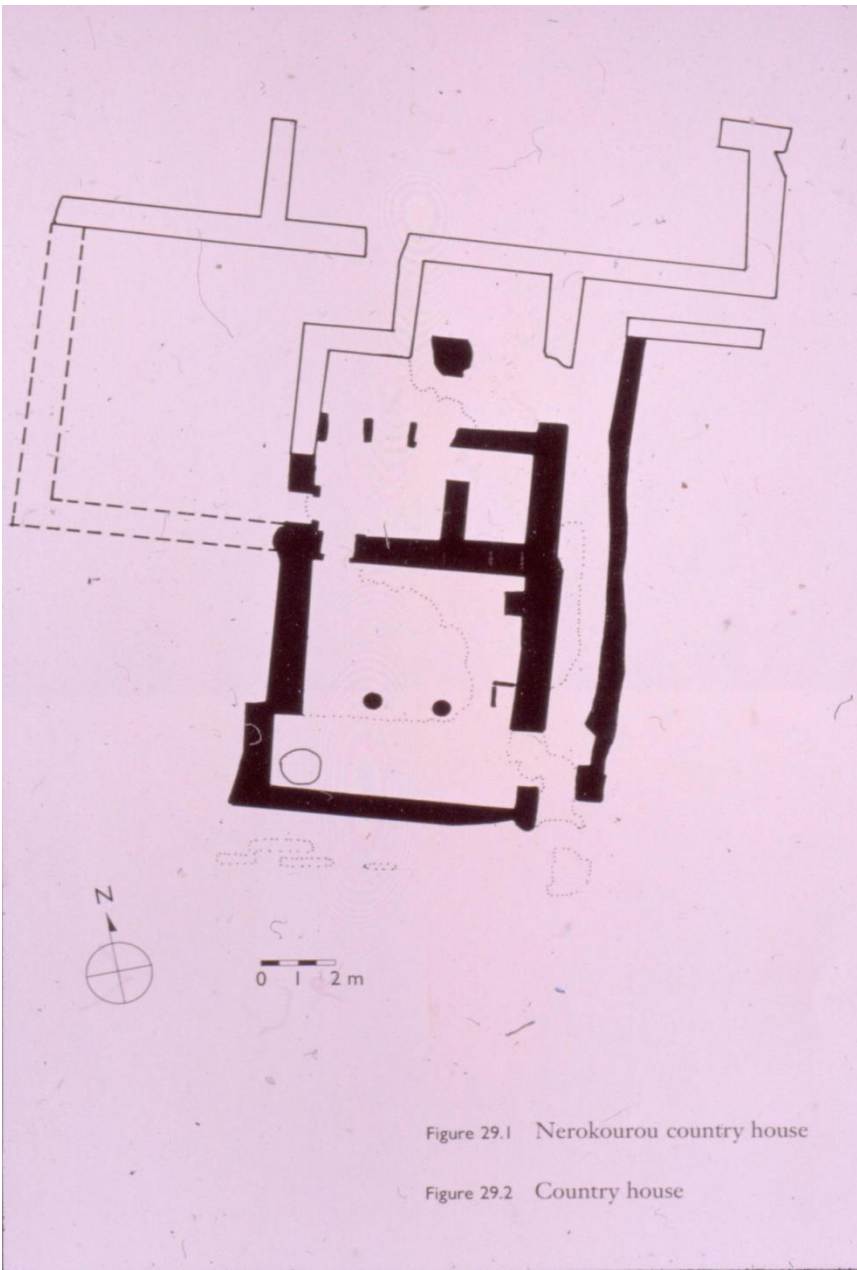


Figure 29.1 Nerokourou country house

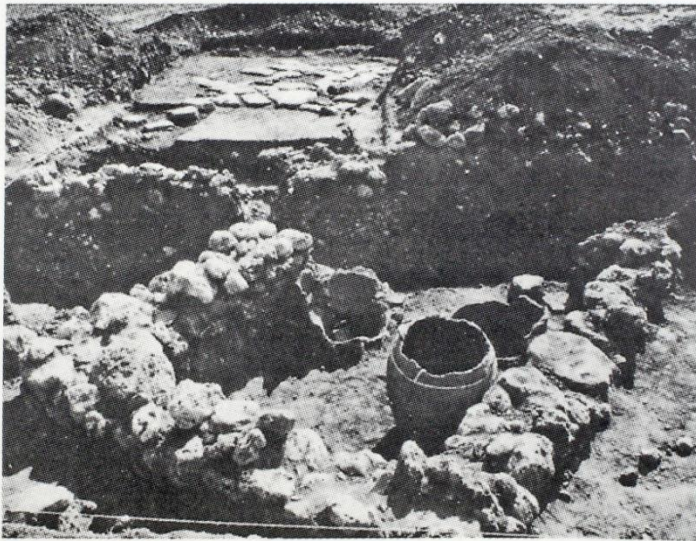
Figure 29.2 Country house

- Το κτήριο ήταν ορθογώνιας κάτοψης.
- Είναι κτισμένο από πελεκητούς ασβεστόλιθους, ενώ τα δάπεδα είναι είτε πλακοστρωμένα με έγχρωμο ασβεστόλιθο είτε από κονίαμα αναμεμειγμένο με βότσαλα και όστρακα.
- Στο κέντρο του κτηρίου εντοπίσθηκε το σύστημα αιθουσών, αλλά δεν διακρίθηκαν χώροι συνδεδεμένοι με τη λατρεία, αλλά ούτε αποθηκευτικοί χώροι.

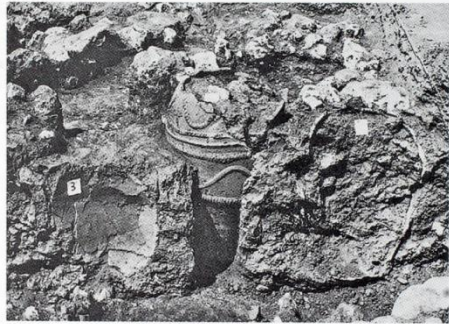


- Ευρήματα από το «κτήριο 1».





Εικ. 8 : Το μινωικό “Κτίριο 2”.



Εικ. 9 : Πιθάρια in situ.

- Ευρήματα από το «κτήριο 2».



Εικ. 10 : Αγγεία από το "Κτήριο 2".

Βρύσες Κυδωνίας

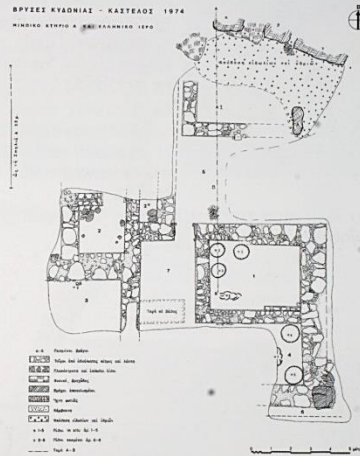
- Σημαντικό ΥΜ Ι κτήριο με έξι τουλάχιστον διαφορετικούς χώρους, μεταξύ των οποίων αποθήκες με πίθους και μαγειρεία με άωτα κύπελλα, αμφορείς και άλλα χρηστικά σκεύη.



Εικ. 5 : Το δωμάτιο με τα πήθια, κατά την αποκάλυψή τους.

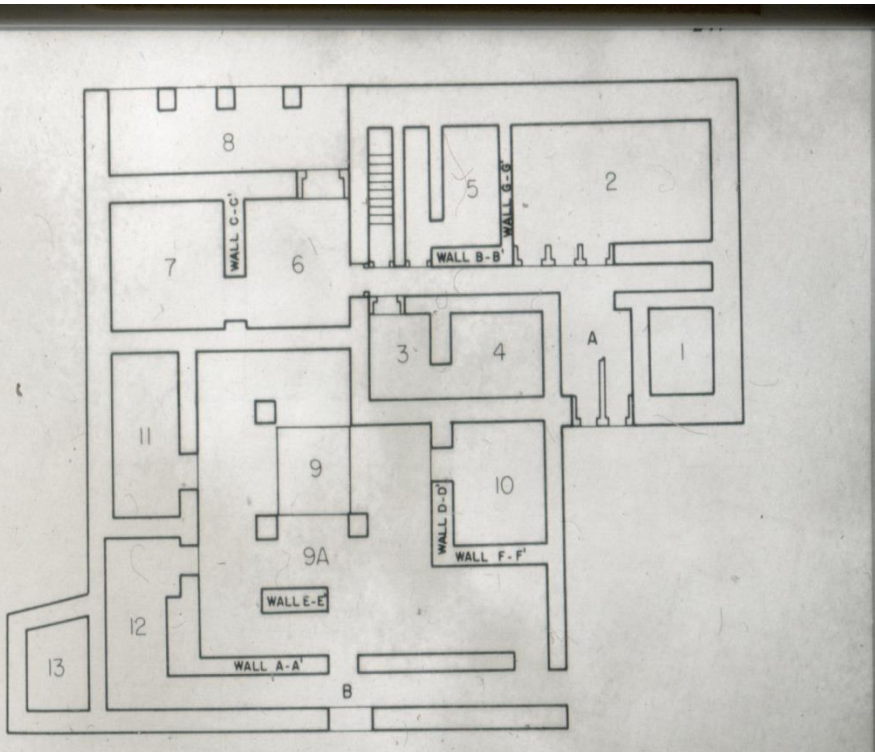


Εικ. 6,7 : ΥΜ Ι αλάβαστρο και κύπελλο από το μινωικό κτήριο.



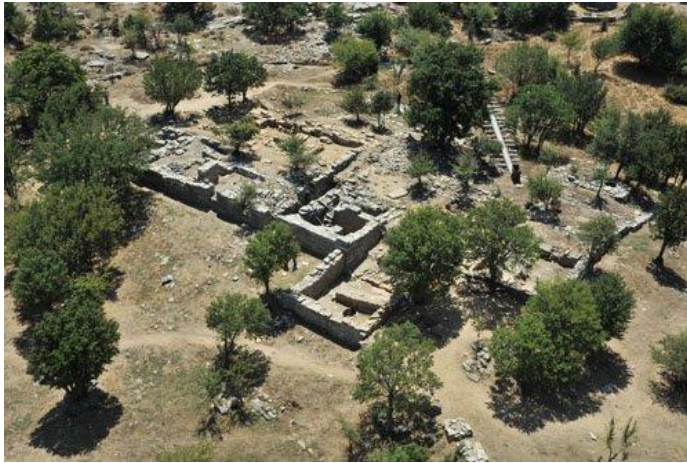
Εικ. 4 : Κάτοψη της ανασκαφής με το μινωικό κτήριο και το Ιερό ιστορικών χρόνων.

Οικία στο Σκλαβόκαμπο

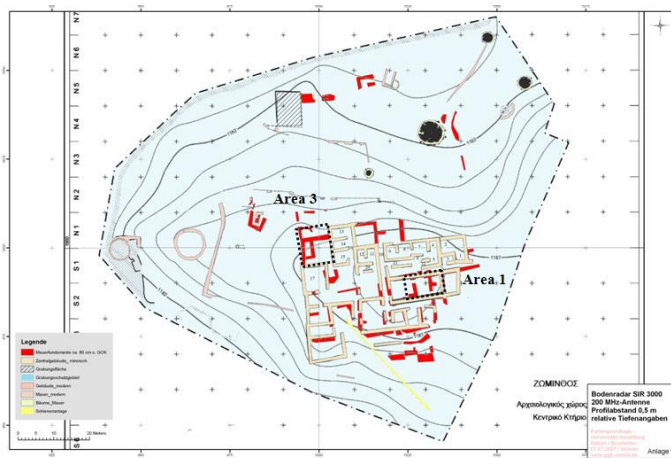


- Βρίσκεται στους πρόποδες λόφου μεταξύ Τυλίσου και Ανωγείων.
- Χρονολογείται στη ΜΜΙΙΙ – ΥΜΙ.
- Η οικία αποτελείται από δύο ζώνες που δεν επικοινωνούν μεταξύ τους στο ισόγειο.
- Η βόρεια πλευρά βρίσκονταν οι χώροι διαμονής, ενώ στη νότια μαγειρείο και αποθήκη.
- Στο κέντρο της νότιας πλευράς εντοπίσθηκε ανοικτή αυλή.

Κεντρικό Κτήριο στη Ζώμινθο



- Στη θέση Ζώμινθος, μεταξύ Ανωγείων και Ιδαίου Άντρου, και σε ύψος 1200 μ. περίπου, εντοπίστηκε ένα διώροφο οικοδόμημα 1600 τ.μ. με παχείς τοίχους που σώζονται σε ύψος μέχρι 2,5 μ.
- Το κτήριο κτίστηκε γύρω στα 2000 π.Χ., αλλά μετά από μία πρώτη καταστροφή, επιδιορθώνεται και επεκτείνεται με την ακμή του να τοποθετείται στην ΥΜΙΑ, στο τέλος της οποίας καταστρέφεται εκ νέου από σεισμό.
- Κατά τον ανασκαφέα το κτήριο αποτελεί ένα σημαντικό διοικητικό κέντρο, κτηνοτροφικού και βιοτεχνικού χαρακτήρα, η λειτουργία του οποίου συνδέεται με το λατρευτικό κέντρο του Ιδαίου Άντρου.



- Το λεγόμενο Κεντρικό Κτήριο αποτελείται από ένα μεγάλο αριθμό δωματίων, σε μερικά από τα οποία σώζονται έγχρωμα κονιάματα, διαδρόμους, αυλές, φωταγωγούς και θυρωρείο.
- Λείψανα ενός μεγάλου κλιμακοστασίου και μικρότερες λίθινες εσωτερικές κλίμακες πιστοποιούν την ύπαρξη ορόφων.



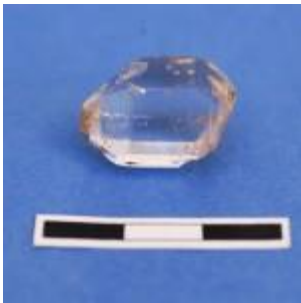
- Στη ΒΑ γωνία του κτηρίου εντοπίσθηκε μία δεξαμενή καθαρμού, ενώ στη δυτική πτέρυγα εντοπίσθηκαν βιοτεχνικές δραστηριότητες. Ο εντοπισμός κτιστής κατασκευής, κεραμικού τροχού και εργαλείων κεραμέα πιστοποιούν τη λειτουργία ενός κεραμικού εργαστηρίου.

Ευρήματα από το εργαστήριο του κεραμέα





- Επίσης, εντοπίσθηκε εργαστήριο επεξεργασίας ορείας κρυστάλλου και πιθανότατα εργαστήριο μετάλλου.





- Μεταξύ των κινητών ευρημάτων μνημονεύονται πήλινα κωνικά και ζωόμορφα ρυτά, μεγάλα πιθάρια με ανάγλυφη διακόσμηση, ειδώλια, σφραγίδες, κοσμήματα, πύραυλα και όπλα.

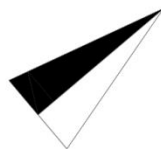
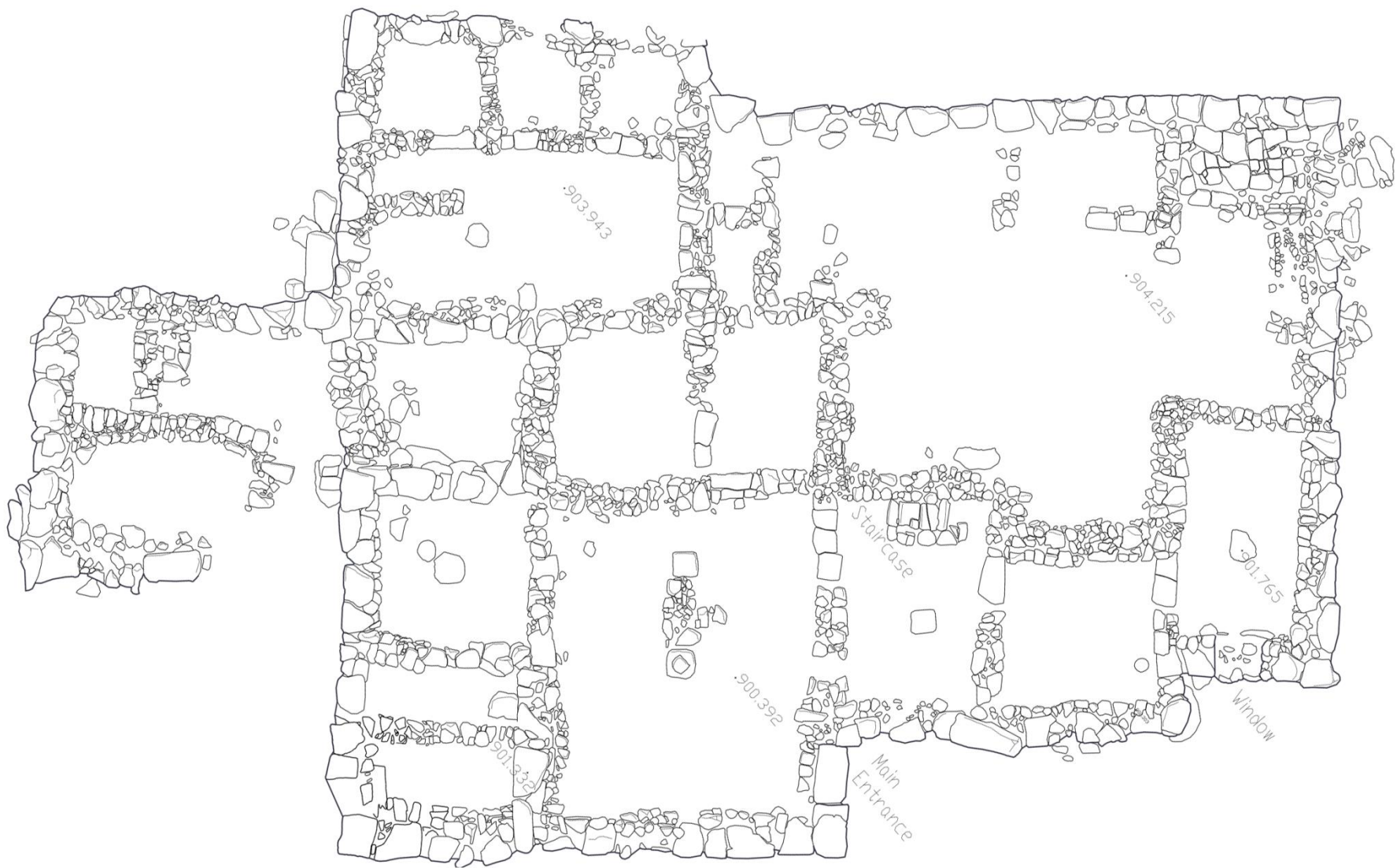


Ιερό κορυφής στον
Εσταυρωμένο



ΥΜ Ι κτήριο στον
Γαϊδουροφά







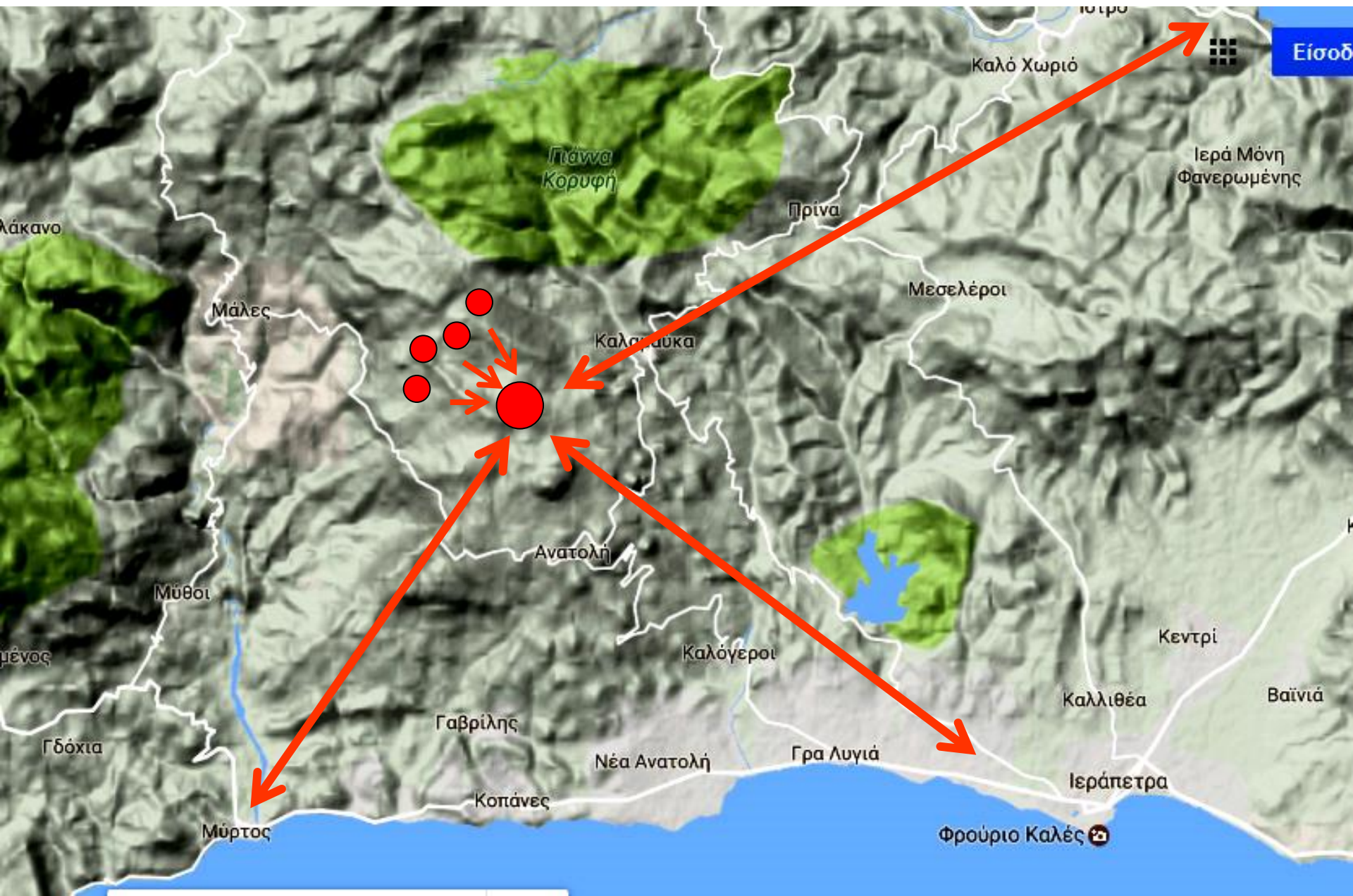


Ευρείες δίοδοι μεταξύ των δωματίων





Η θέση και ο ρόλος του κτηρίου στην οικονομία της περιοχής



Βιβλιογραφία

- **Preziosi D. & Hitchcock L. 1999**, Aegean Art and Architecture, Oxford University Press, 89 – 122
- **Μαντζουράνη Ε. 2002**, Προϊστορική Κρήτη, Τοπογραφία και Αρχιτεκτονική, 115 – 167
- **Δημοπούλου – Ρεθεμιωτάκη Ν. 2005**, Το Αρχαιολογικό Μουσείο Ηρακλείου, Εκδόσεις Ιδρύματος Ι. Σ. Λάτση, 77 – 85
- **Betancourt Ph. 2007**, Introduction to Aegean Art, INSTAP Academic Press, 68 – 82
- **McEnroe J.C. 2010**, Architecture of Minoan Crete, Constructing Identity in the Aegean Bronze Age, Texas (chapter Houses and Towns in the Neopalatial Period, 93-116)