



# ΠΡΟΪΣΤΟΡΙΚΗ ΑΡΧΑΙΟΛΟΓΙΑ

## ΙΑ 10

Το ανάκτορο της Ζάκρου

# Ανάκτορο της Κάτω Ζάκρου



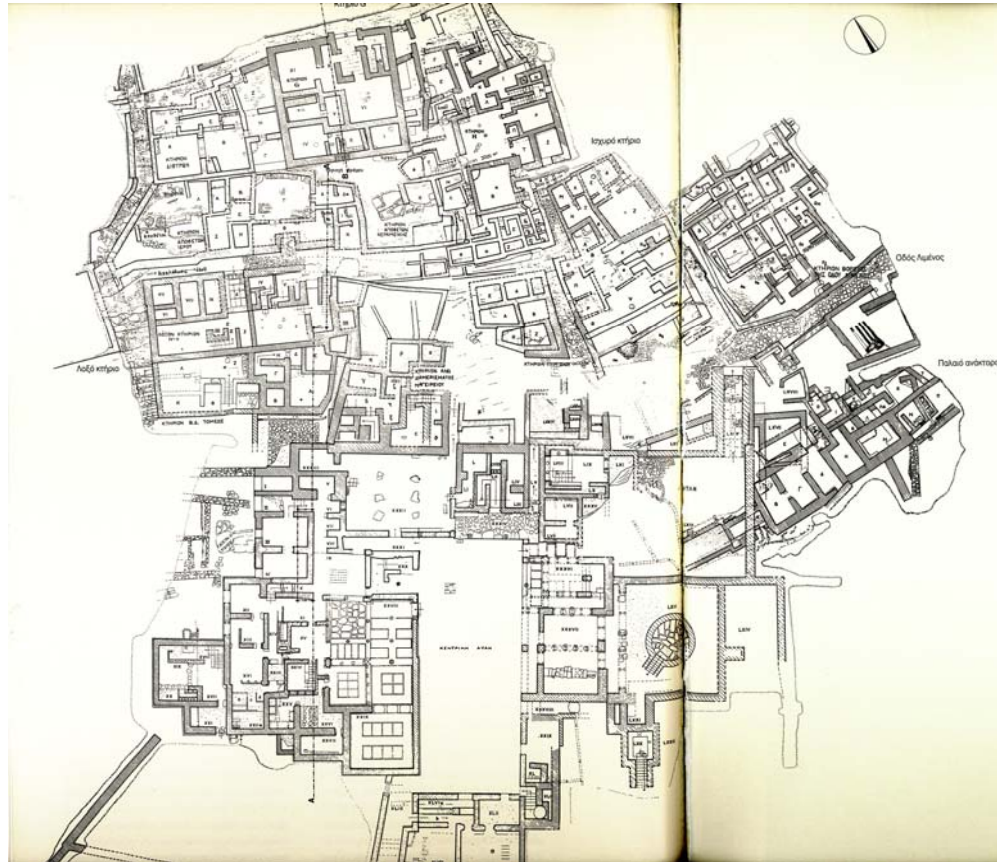
- Το ανάκτορο της Κάτω Ζάκρου βρίσκεται στο ΝΑ άκρο της Κρήτης στον ομώνυμο ευρύχωρο όρμο. Η θέση ήταν γνωστή από τον 19<sup>ο</sup> αι. και μία σύντομη ανασκαφή πραγματοποιήθηκε στις αρχές του 20<sup>ου</sup> αι. από τον αρχαιολόγο D. Hogarth.
- Από το 1961 και μετά, ο Ν. Πλάτων προχώρησε σε συστηματική ανασκαφή στο χώρο αποκαλύπτοντας ένα νέο ανάκτορο, αλλά και τμήματα του προϊστορικού οικισμού που περιέβαλλε το ανάκτορο. Το ανάκτορο αναπτύσσεται στην κοιλάδα της Κάτω Ζάκρου, ενώ ο οικισμός απλώνεται στα νότια και ΝΑ του ανακτόρου, καθώς και στους δύο βραχώδεις λόφους βόρεια και ΒΔ του ανακτόρου.



- Αεροφωτογραφία της πόλης και του ανακτόρου



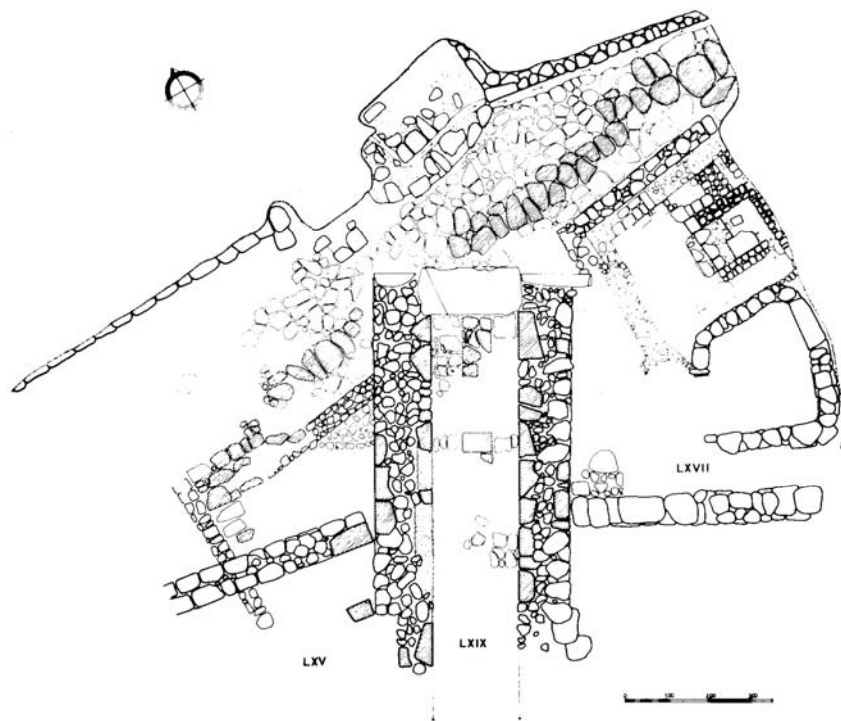
# Κάτοψη του ανακτόρου και της πόλης



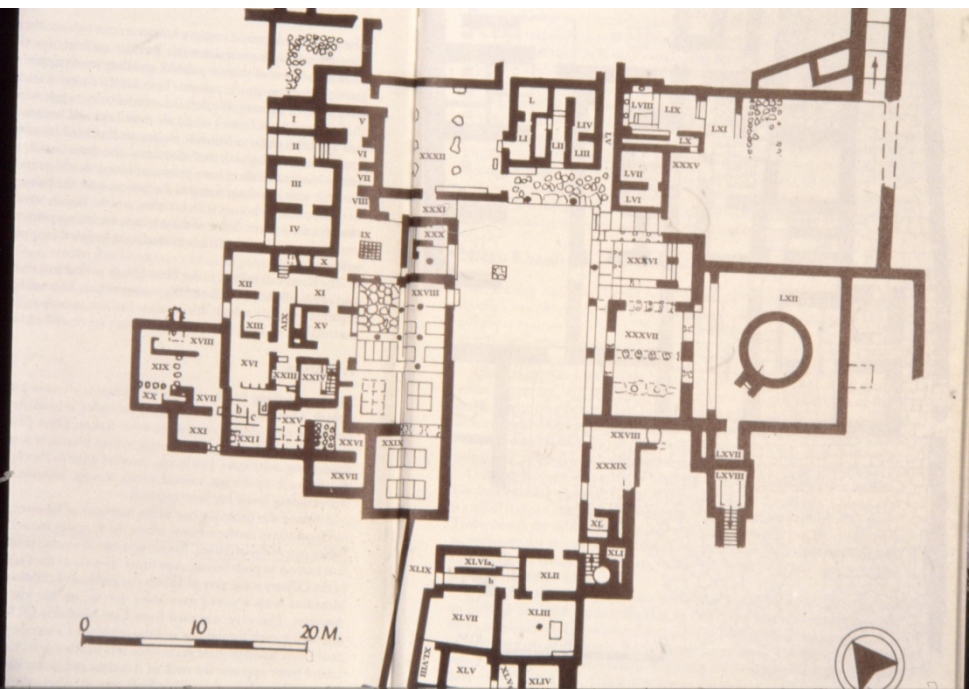




- Η «Οδός Λιμένος» αποτελεί τη βασική οδική αρτηρία του οικισμού στην απόληξη της οποίας εντοπίστηκε πλακόστρωτος κεκλιμένος διάδρομος (ράμπα) εισόδου με μεγάλο μονολιθικό κατώφλι.
- Ο κεκλιμένος διάδρομος ήταν στεγασμένος και από το σημείο αυτό οδηγείται κάποιος στο ανάκτορο μέσω της ΒΑ αυλής.



- Κάτοψη της ΒΑ πύλης και του τέρματος της οδού λιμένος.



- Το ανάκτορο έχει κοινές αναλογίες με τα υπόλοιπα κρητικά ανάκτορα. Το συγκρότημα διαρθρώνεται σε τέσσερις πτέρυγες γύρω από μία κεντρική αυλή. Ο εντοπισμός πέντε κλιμακωστών αποδεικνύει την ύπαρξη και άνω ορόφου.
- Η δυτική αυλή εντοπίσθηκε σε διαδοχικά άνθηρα, στο πλευρό των οποίων υπάρχει μία βαθμιδωτή ανάβαση που τη συνδέει με τον οικισμό στα βόρεια του ανακτόρου.

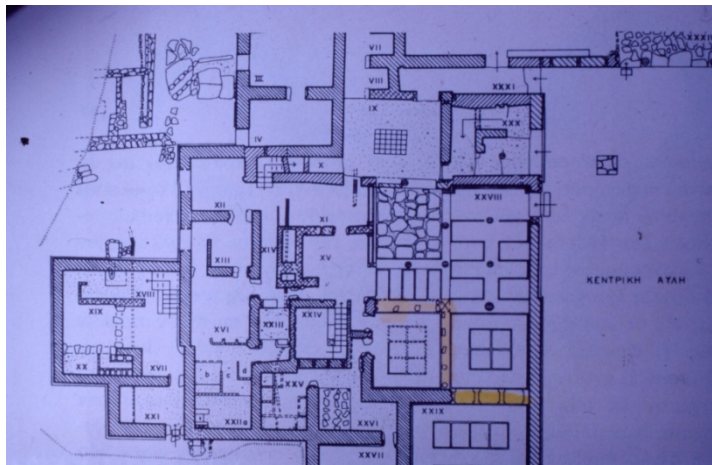




- Η κεντρική αυλή είχε χωμάτινο δάπεδο. Στην ανατολική της πλευρά εντοπίσθηκε μία μακρά στοά, ενώ στα βόρεια υπάρχει μία άλλη στοά με δύο κίονες που υποβάσταζε βεράντα. Στη δυτική και νότια πλευρά ανοίγονται τρεις και δύο εισοδοί με μονολιθικά κατώφλια που οδηγούσαν στις αντίστοιχες πτέρυγες του ανακτόρου.
- Μπροστά στην κεντρική είσοδο της Δυτικής πτέρυγας εντοπίσθηκε ένας τετράπλευρος βωμός.



# Δυτική πτέρυγα

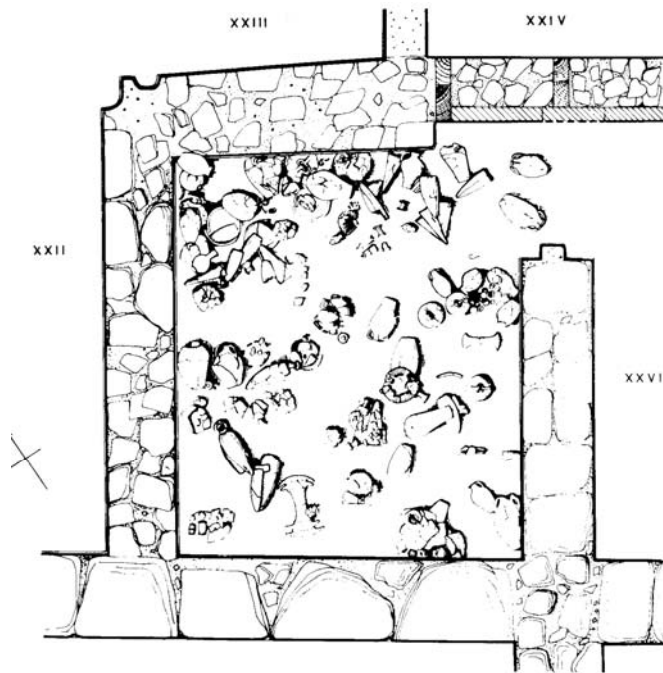


- Στη δυτική πτέρυγα εντοπίζονται οι ιεροί χώροι και οι αποθήκες.
- Μετά τον εισαγωγικό διάδρομο φθάνει κανείς σε έναν τετράγωνο προθάλαμο με δάπεδο από χαλικάσβεστο στο κέντρο του οποίου εντοπίζεται ο ορθογώνιος τάπητας με τα ορθογώνια πήλινα πλακίδια.
- Νότια απλώνονται τα διαμερίσματα του κυρίως ιερού και οι αίθουσες «Τελετουργιών» και «Συμποσίων», ενώ βόρεια βρίσκονται οι ημιυπόγειες αποθήκες.



- Η «Αίθουσα Τελετουργιών» με τα διακοσμημένα δάπεδα και ο φωταγωγός της αιθούσης.



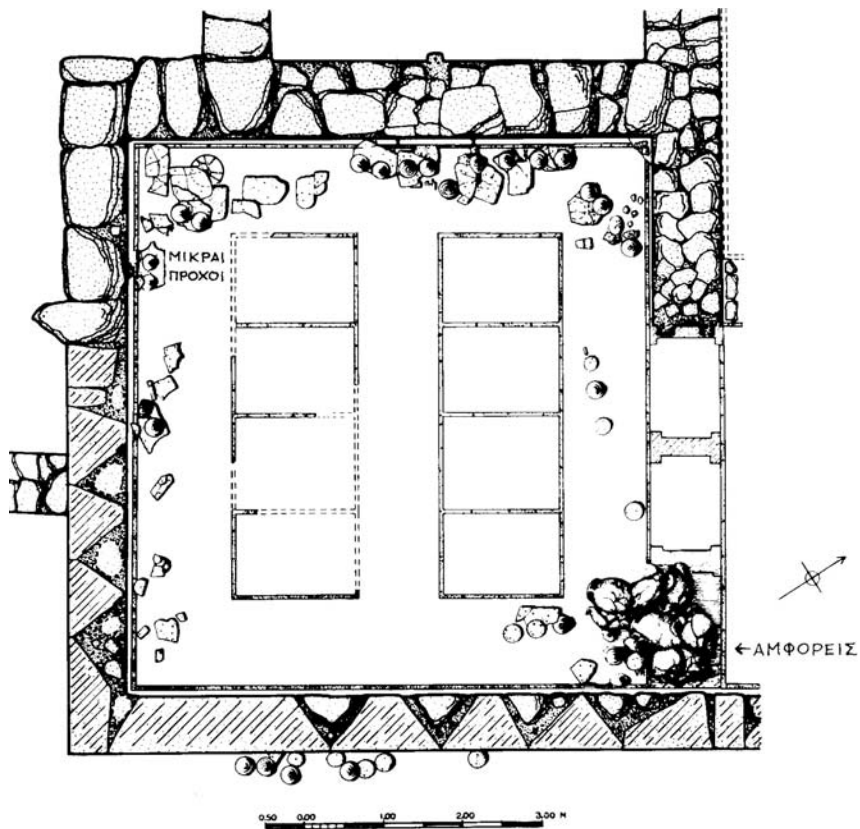


- Το θησαυροφυλάκιο του ιερού με τα σκεύη λειτουργίας, όπως εντοπίσθηκαν.
- Μετά την περισυλλογή των ευρημάτων και τη μερική αποκατάστασή του με τις χαρακτηριστικές επίχριστες πλίνθινες «κασέλες».





- Η «δεξαμενή καθαρμών» με κλίμακα καθόδου που βρίσκεται δίπλα στο ιερό και το θησαυροφυλάκιο

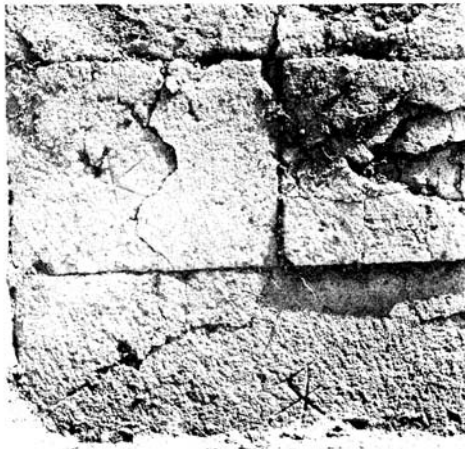
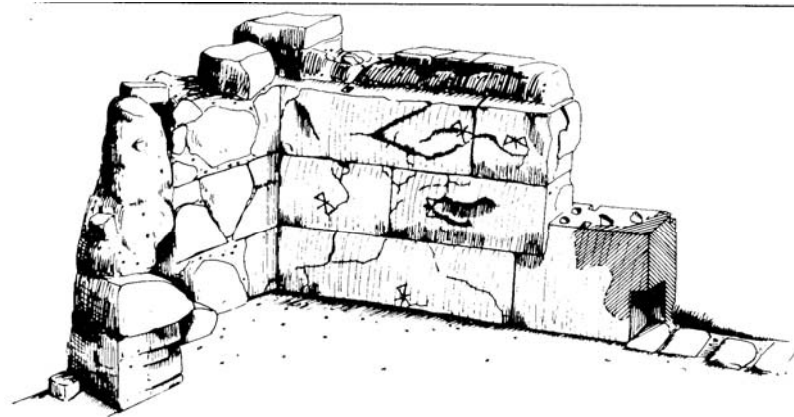


- Η αίθουσα των συμποσίων με την σκευή και τα λείψανα του διαζώματος σπειρών

- Αποθήκη



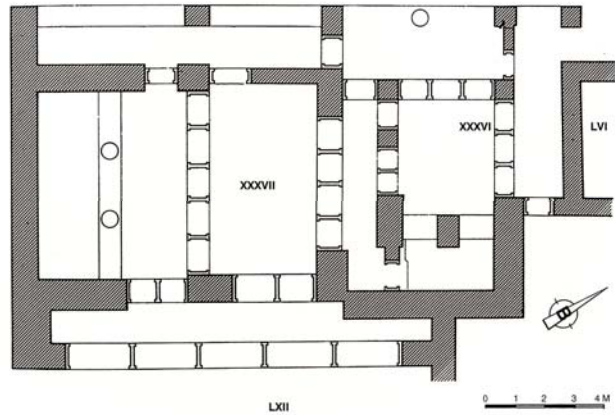
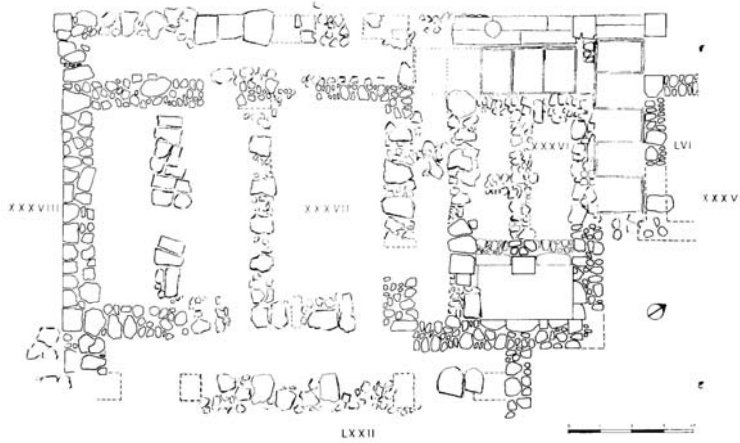




- Τοίχος του προθαλάμου της εισόδου στη δυτική πτέρυγα από την κεντρική αυλή με εγχάρακτα σύμβολα διπλών πελέκεων.



- Τα βασιλικά διαμερίσματα

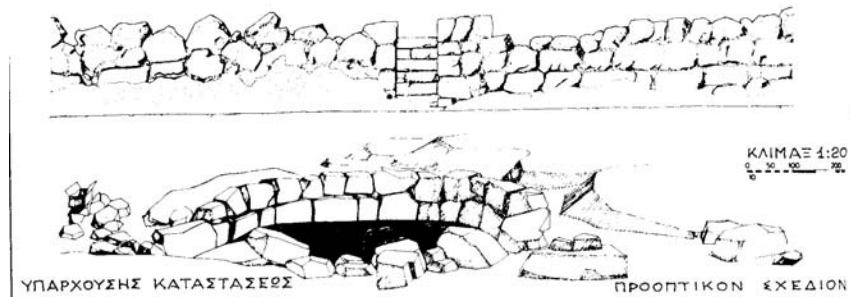
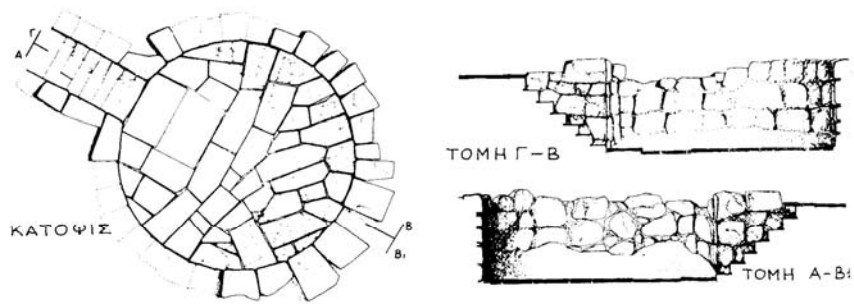






- Ανατολικά αυτών των αιθουσών βρίσκεται μία ακόμη αίθουσα με δάπεδο από χαλικάσβεστο στο κέντρο του οποίου βρίσκεται η κυκλική δεξαμενή με τον πλακοστρωμένο πυθμένα. Διακρίθηκαν η λίθινη κλίμακα καθόδου εντός της δεξαμενής και ίχνη πέντε βάσεων κίωνων που στήριζαν κυκλικό φωταγωγό.

- Η κυκλική δεξαμενή της μεγάλης τετραγωνικής αίθουσας

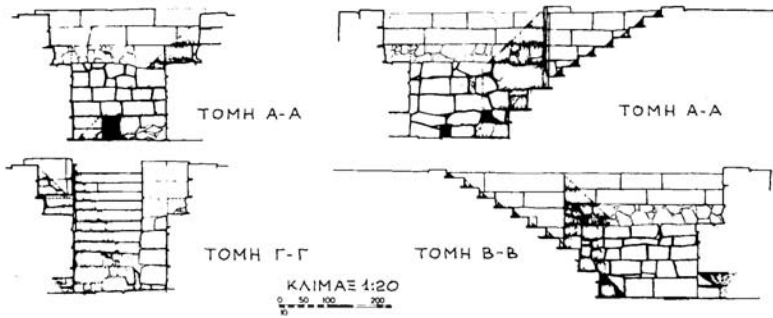
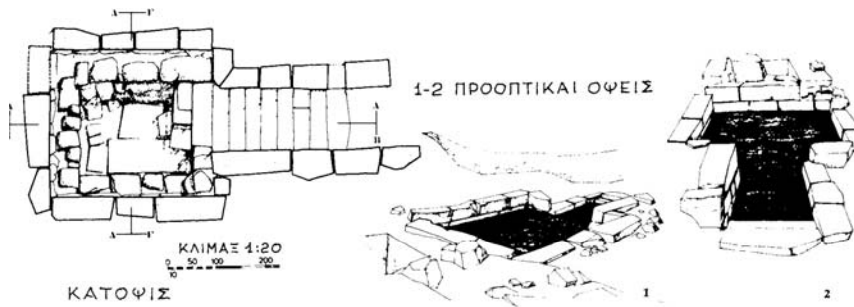




- Στην ανακτορική πτέρυγα εντάσσονται και δύο άλλες ανεξάρτητες κατασκευές, η «τυκτή κρήνη» και ένα κυκλικό κτιστό φρέαρ (πηγάδι) στεγασμένο με τετράγωνο κτίσμα, εντός του οποίου εντοπίσθηκε κύπελλο προσφοράς που περιείχε ελιές.

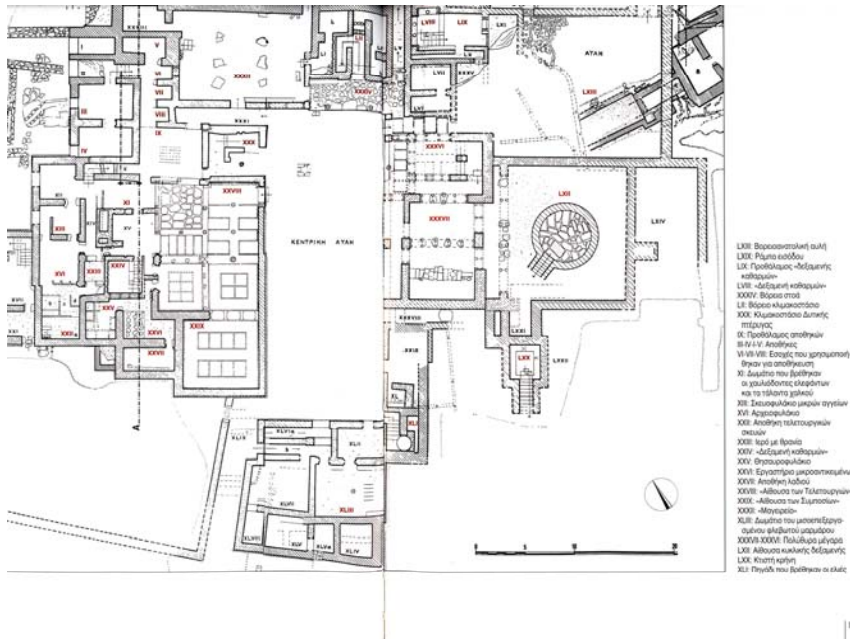


- Η «τυκτή κρήνη»





# Νότια πτέρυγα

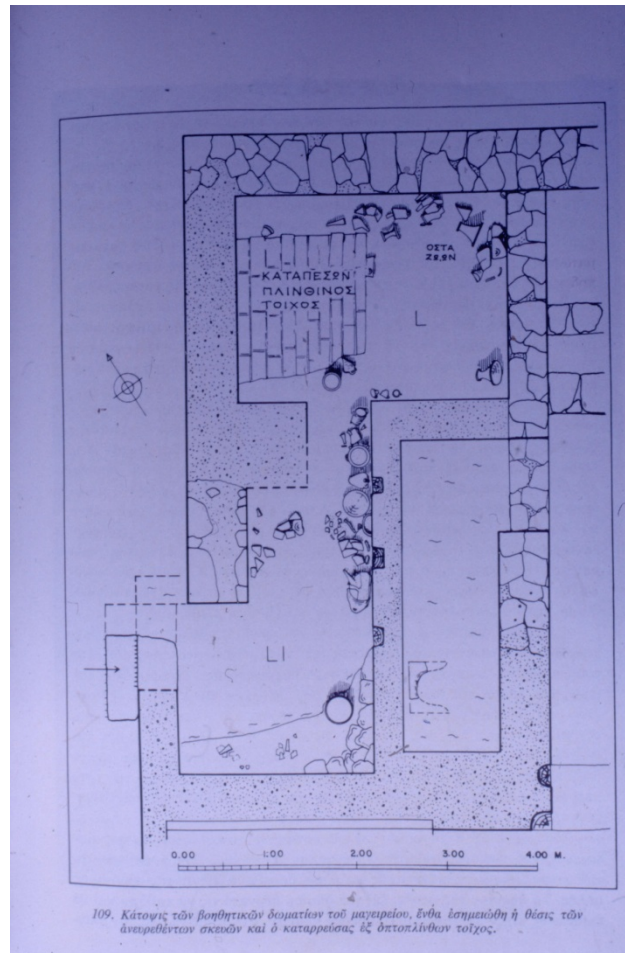


- Από τον ανασκαφέα χαρακτηρίστηκε ως «Νότιος Εργαστηριακός Τομέας», καθότι στα δωμάτια αυτής της πτέρυγας εντοπίσθηκαν ανεπεξέργαστα και ημιεπεξεργασμένα υλικά, όπως ορεία κρύσταλλος, φαγεντιανή, ελεφαντόδοτο και φλεβωτό μάρμαρο.





- Βοηθητικά δωμάτια μαγειρείου.



# Ευρήματα από το ανάκτορο



- Πιθαμορέας, πρόχους και ρυτό του «θαλάσσιου ρυθμού».







- Πρόχους και κύπελλο του ρυθμού χλωρίδας





- Πιθαμορέας με γεφυρόστομη προχοή του «γεωμετρικού ρυθμού».



- Λίθινα τελετουργικά σκεύη



- Λίθινο ρυτό σε σχήμα κεφαλής ταύρου.

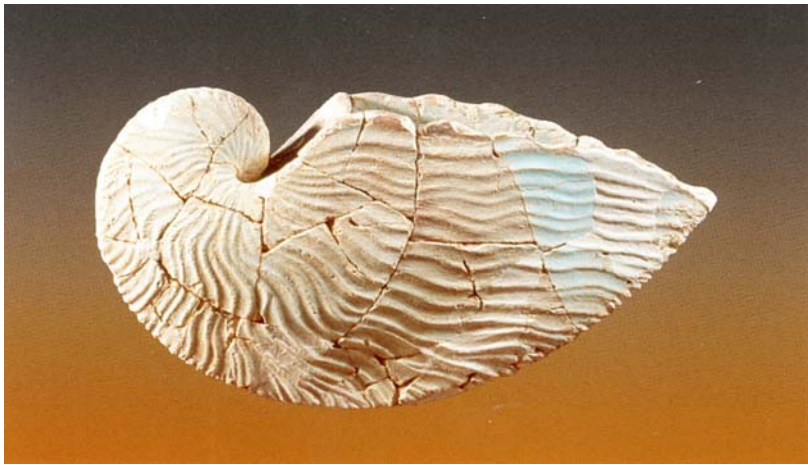




- Λίθινο ρυτό με ανάγλυφη παράσταση ιερού



- Ρυτό από ορεία κρύσταλλο και σπονδική πρόχους από αιγυπτιακό αλάβαστρο



- Οστρέο ναυτίλου από φαγεντιανή.

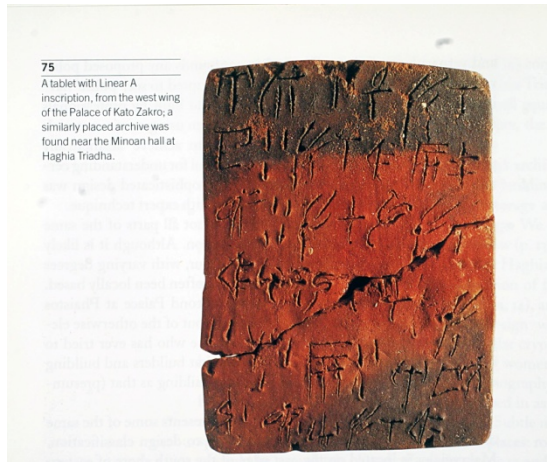


- Κόσμημα σε μορφή πεταλούδας από ελεφαντόδοτο.



- Τάλαντα, πριόνια και χύτρα από χαλκό.

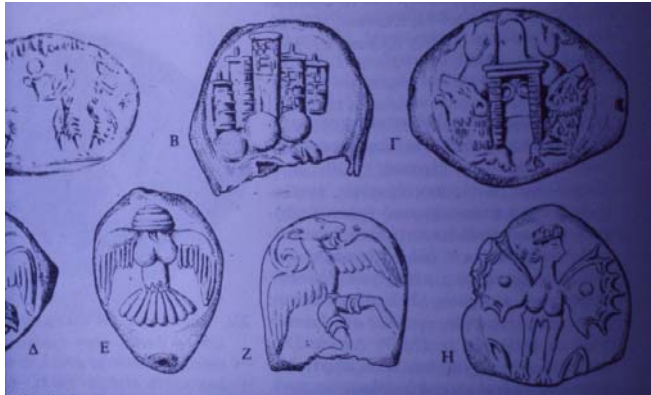




- Πινακίδες από το Αρχαιοφυλάκειο του Ιερού







- Πήλινα σφραγίσματα με παραστάσεις εμπνευσμένες από το θρησκευτικό και λατρευτικό κύκλο των Μινωιτών.

