

Μυκηναϊκές τοιχογραφίες

Μυκηναϊκές τοιχογραφίες

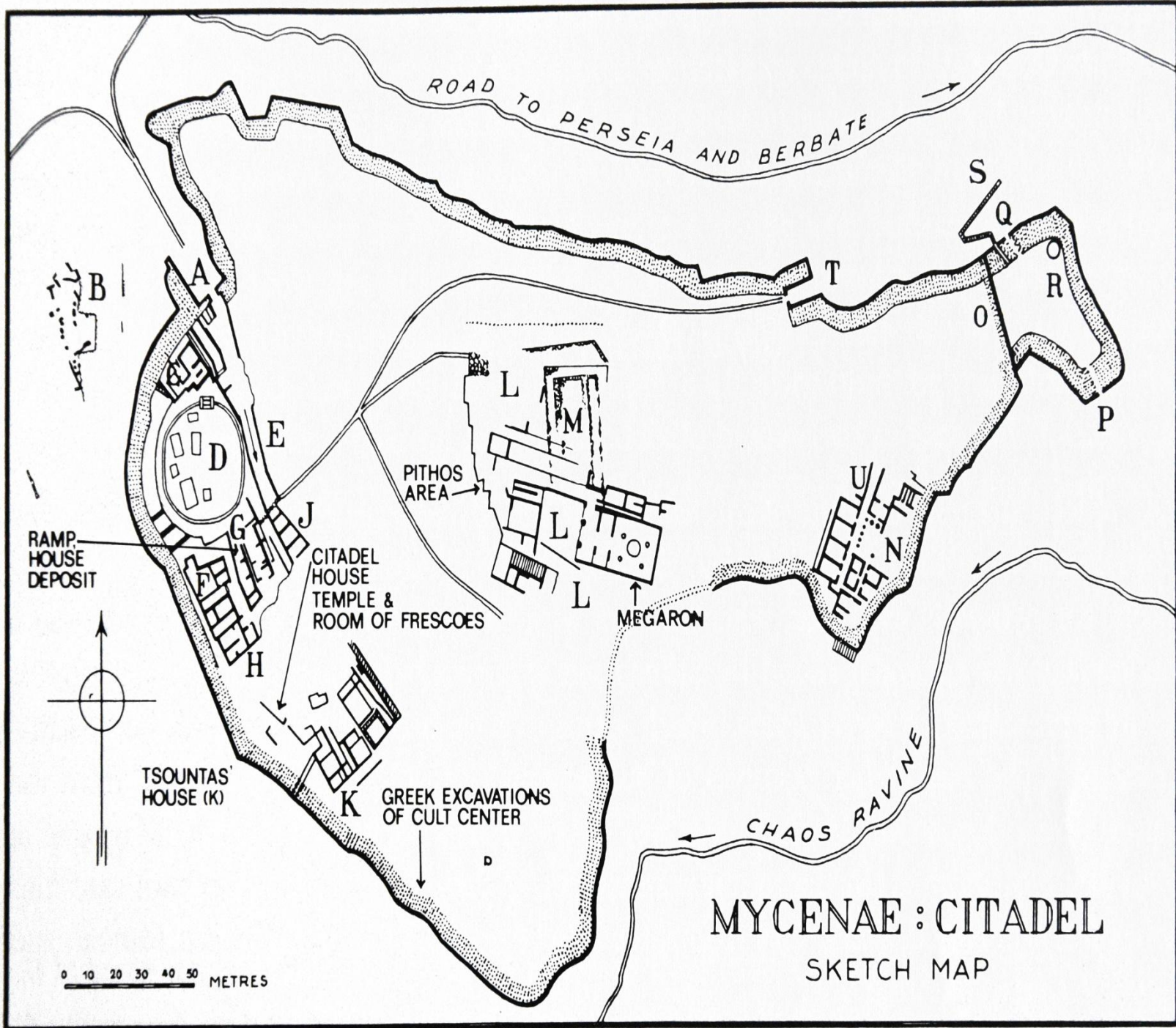
Η εξάπλωση της τέχνης της τοιχογραφίας από την μινωική Κρήτη στα νησιά του Αιγαίου (Ρόδος και Κυκλάδες), αλλά και στην ηπειρωτική Ελλάδα, κυρίως Μυκήνες και Τίρυνθα, χαρακτηρίζει ιδιαιτέρως την Δεύτερη Ανακτορική Περίοδο. Παραμένει, ωστόσο, ακόμα ασαφής ο τρόπος με τον οποίο μεταδόθηκε η γνώση των θεμάτων και η διαχείρισή τους αλλά και η καταγωγή γενικά των μυκηναϊκών τοιχογραφιών. Πρέπει να σημειωθεί ότι οι θεματικοί δεσμοί των μυκηναϊκών τοιχογραφιών με αυτές του τελευταίου ανακτόρου της Κνωσού υπαινίσσονται ότι ο χρόνος κατά τον οποίο αυτή η τέχνη καθιερώθηκε πλήρως στην ηπειρωτική Ελλάδα υπήρξε μάλλον η πρώιμη Τρίτη Ανακτορική Περίοδος και όχι νωρίτερα. Όπως υποθέτει η Immerwahr μετά την καταστροφή του τελευταίου ανακτόρου της Κνωσού, οι εναπομείναντες ζωγράφοι, ενδεχομένως, μετανάστευσαν στην ηπειρωτική Ελλάδα προκειμένου να εργαστούν στα εκεί ανακτορικά κέντρα.

Θεματολογία μυκηναϊκών τοιχογραφιών

Πέραν των βασικών τεχνικών και των συστημάτων που χρησιμοποιήθηκαν για την διαίρεση του τοίχου και την απεικόνιση μορφών, οι Μυκηναίοι τεχνίτες (ή οι Μινωίτες;) υιοθέτησαν εν πολλοίς και την θεματική των κρητικών τοιχογραφιών, όπως για παράδειγμα : πομπές, γυναικών με μινωικό ένδυμα, σκηνές ταυροκαθασίων, αρχιτεκτονικές προσόψεις, ακόμη και τους μινωικούς δαίμονες. Υπάρχει, ωστόσο, μια αίσθηση ότι οι τοιχογραφίες χρησιμοποιήθηκαν στα μυκηναϊκά κέντρα επειδή το είδος αυτό της διακόσμησης ήταν «παραδοσιακό». Ας σκεφθούμε ότι είναι μάλλον απίθανο να τελούνταν ταυροκαθάψια ή οι Μυκηναίες να είχαν ακριβώς την ίδια εμφάνιση με τις Μινωίτισες. Αντίθετα, θεματικές ενότητες όπως θεότητες μη μινωικού χαρακτήρα ή σκηνές κυνηγιού και πολέμου όπως και στα αντίστοιχά τους σε άλλες μορφές τέχνης, αντικατοπτρίζουν τον τρόπο έκφρασης της μυκηναϊκής άρχουσας τάξης. Εντοπίζεται μια προτίμηση της απόδοσης των σχεδίων σε ζώνες ή σειρές με ζώα καθώς επίσης παρατηρείται μεγάλος βαθμός σχηματοποίησης και έλλειψης φυσιοκρατίας με εξαίρεση, ίσως, τις σκηνές αφηγηματικού χαρακτήρα (κυνήγι, πόλεμος). Ένα άλλο χαρακτηριστικό της μυκηναϊκής νωπογραφίας είναι η προτίμηση των γραπτών δαπέδων, τα οποία κοσμούσαν δωμάτια και χώρους ιδιαίτερου χαρακτήρα.

Τα δάπεδα αυτά σχεδιάζονται ως επιφάνειες διαιρούμενες με γραμμές σε τετράγωνα ή ορθογώνια διάχωρα και πληρούνται με διακοσμητικά, συμβατικά σχέδια.

Τα περισσότερα μυκηναϊκά ανακτορικά συγκροτήματα μας παρέχουν στοιχεία για την ύπαρξη τοιχογραφιών, αν και αποσπασματικού χαρακτήρα. Η θεματολογία είναι σχετικά απλή με εξαίρεση, πιθανότατα, τις Μυκήνες και ίσως την Πύλο. Τα τελευταία χρόνια οι γνώσεις μας έχουν εμπλουτιστεί με παραδείγματα από την Τίρυνθα, την Θήβα, τον Γλα και άλλες θέσεις. Ο τοιχογραφικός τρόπος διακόσμησης και στην ηπειρωτική Ελλάδα όπως και στην Κρήτη χρησιμοποιήθηκε, πέραν της διακόσμησης των τοίχων και των δαπέδων, και για άλλα αντικείμενα όπως οι μεγάλες τελετουργικές εστίες των ανακτόρων και οι βωμοί. Μετά την καταστροφή των μυκηναϊκών ανακτόρων η τέχνη αυτή στην ουσία τελειώνει με εξαίρεση ίσως μια μετανακτορική νωπογραφία που αποδίδεται στον ζωγράφο του Αγγείου των Πολεμιστών και βρέθηκε πάνω στην στήλη του Τάφου 70 των Μυκηνηών.



Τοιχογραφίες από τις Μυκήνες

Απόθεση τοιχογραφιών από την Οικία του Αναλήμματος



XVI. Fragments of Taureador panels from Ramp House deposit, Mycenae

Από τις πρωιμότερες τοιχογραφίες: αρχή της ΥΕΙΙΙ



Plate 54. Fresco fragment with "Women in a Loggia" from Ramp House deposit, Mycenae

**Ιερό και Δωμάτιο των Τοιχογραφιών
Οικία της Ακρόπολης
ΥΕΙΙΒ2**

(Μουσείο Μυκηνών)

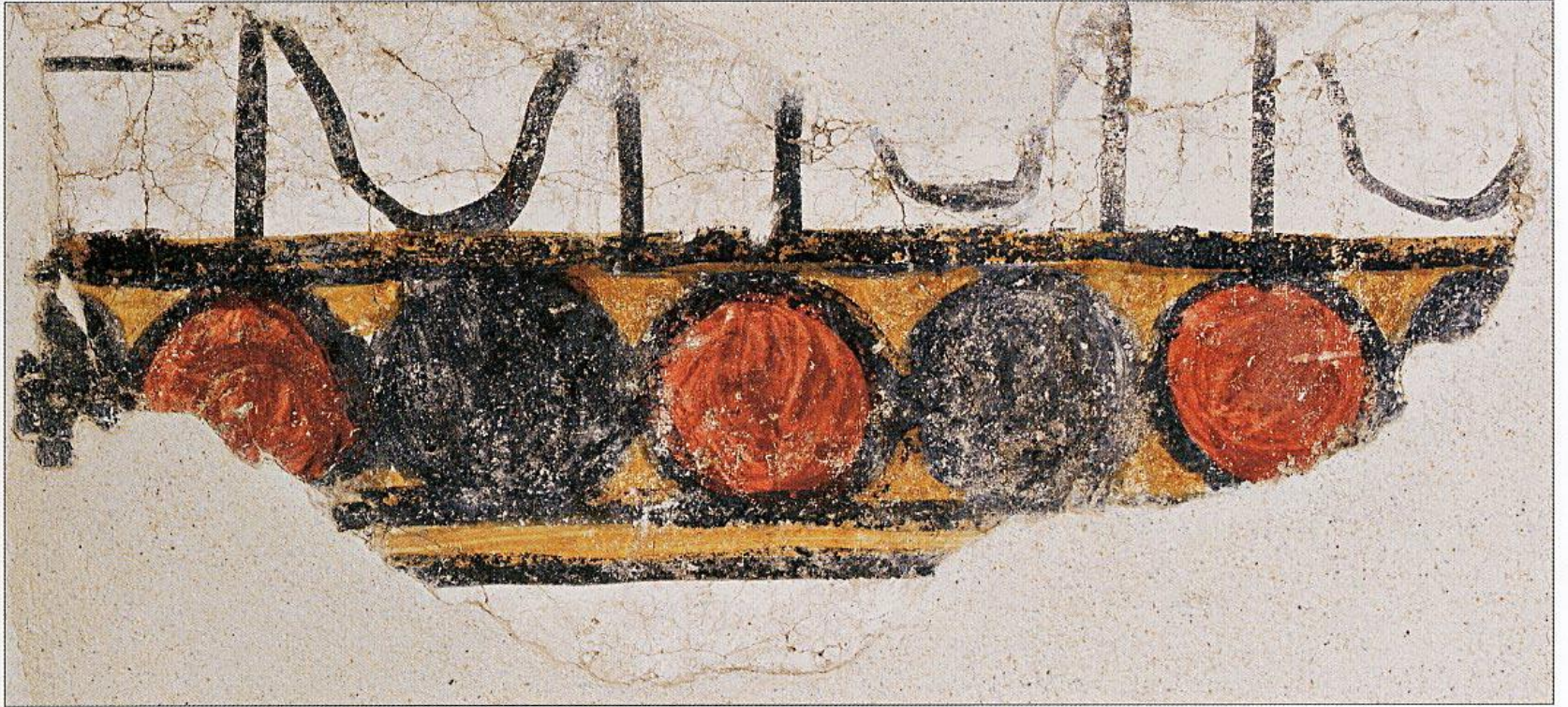


ΣΕΛ 186-191: Η τοιχογραφία. Δωμάτιο με την τοιχογραφία. ΥΕ III B2 (1250-1180 π.Χ.). ΜΜ 385.

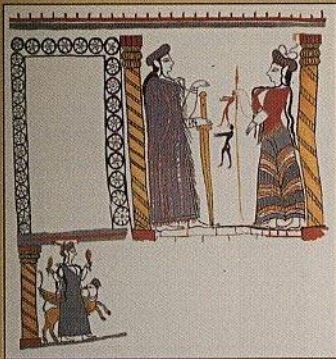
ΣΕΛ. 187: Άποψη της τοιχογραφίας κατενώπιον.







Λεπτομέρεια από τη διακόσμηση του βωμού. Κέρατα καθοσιώσεως και δοκοί από την οροφή της στέγης.



Η ΤΟΙΧΟΓΡΑΦΙΑ

Πρόκειται για το μεγαλύτερο σωζόμενο ανδρικό τοιχογραφικό θέαμα της Μινωικής εποχής. Παρουσιάζει δύο γυναίκες που συνομιλούν, καθισμένες δίπλα-δίπλα, στην Κοιτίδα. Η κοίτιδα αποτελεί τον χώρο όπου οι γυναίκες έβραζαν και έφτιαχναν τα φαγητά. Στο κάτω μέρος της εικόνας, δύο μικρότερες γυναίκες φαίνεται να κάθονται σε ένα πάγκο ή σε ένα τραπέζι. Το θέμα της τοιχογραφίας είναι η ζωή στην οικία. Οι γυναίκες είναι απεικονισμένες με πολύχρωμα φορέματα και χρυσά διακοσμητικά. Η τοιχογραφία είναι σε καλή κατάσταση, αλλά υπάρχουν κάποιες ζημιές και αποχρώσεις λόγω του χρόνου.

THE FRESCO

The fresco is the largest piece of Minoan wall painting preserved in situ. Although somewhat faded, it shows signs of being a scene of daily life. It and the altar in front of it should be viewed as a single unit representing an architectural setting with three female figures on two different levels. The upper level includes on the left a black doorway frame with columns and on the right, a seated female figure holding a vessel and facing another woman holding a small bowl. Below them are two small seated female figures in red and blue. All these figures are located in a room with two spiral columns, a brick or tile floor and a ceiling supported by the columns. The lower level includes on the left a room with four columns, within which is a standing female with her hands raised, holding objects of wood. The yellow tail and neckpiece are all that remain of a griffin accompanying her. On the right, is an altar which was probably once completely plastered and painted all over. The decoration of "trees" and the painted ends of beams on the side suggest that it represents the exterior of a building. Two female figures are dressed in the kind of clothes worn by Minoan women, while the third one wears a kimono skirt.



Αποκατάσταση της τοιχογραφίας, του βωμού και των αντικειμένων που βρέθηκαν μέσα στο Δωμάτιο στο Αρχαιολογικό Μουσείο Μυκηνών. ΣΕΛ. 190: Οι ανδρικές αιωρούμενες μορφές.

Τοιχογραφίες από τις Μυκήνες

Θρησκευτικό Κέντρο

Οικία του Αρχιερέως

Νοτιοδυτικό Κτήριο

Νότιο Κτήριο

Μέση ΥΕΙΙΒ

(Εθνικό Αρχαιολογικό Μουσείο)

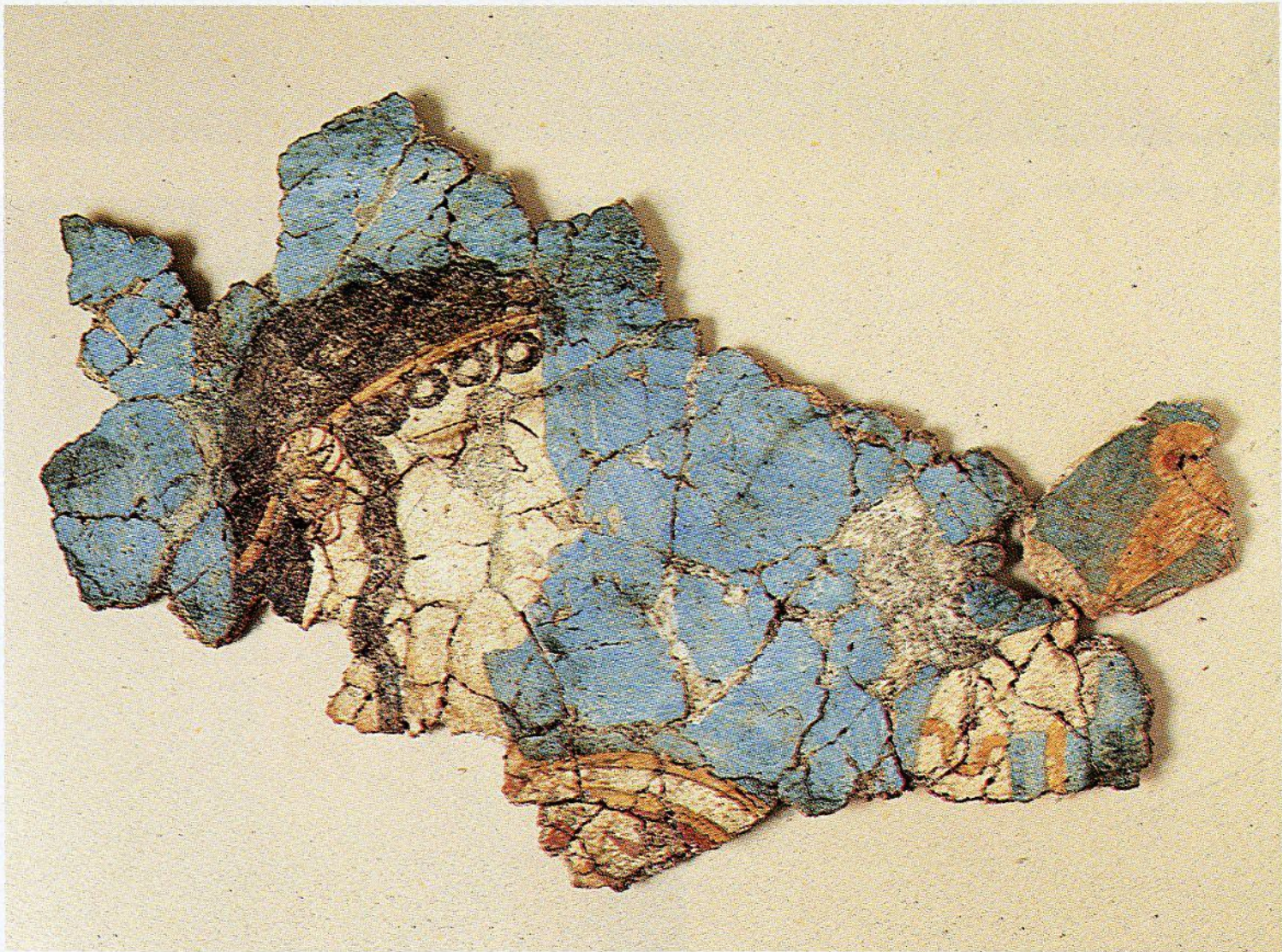




*β. Λεπτομέρεια τῆς «Μυκηναίας»
(ὅπως βρέθηκε).*



α. Κρανοφόρος γυναικεία μορφή με γρύπα (Α-6).

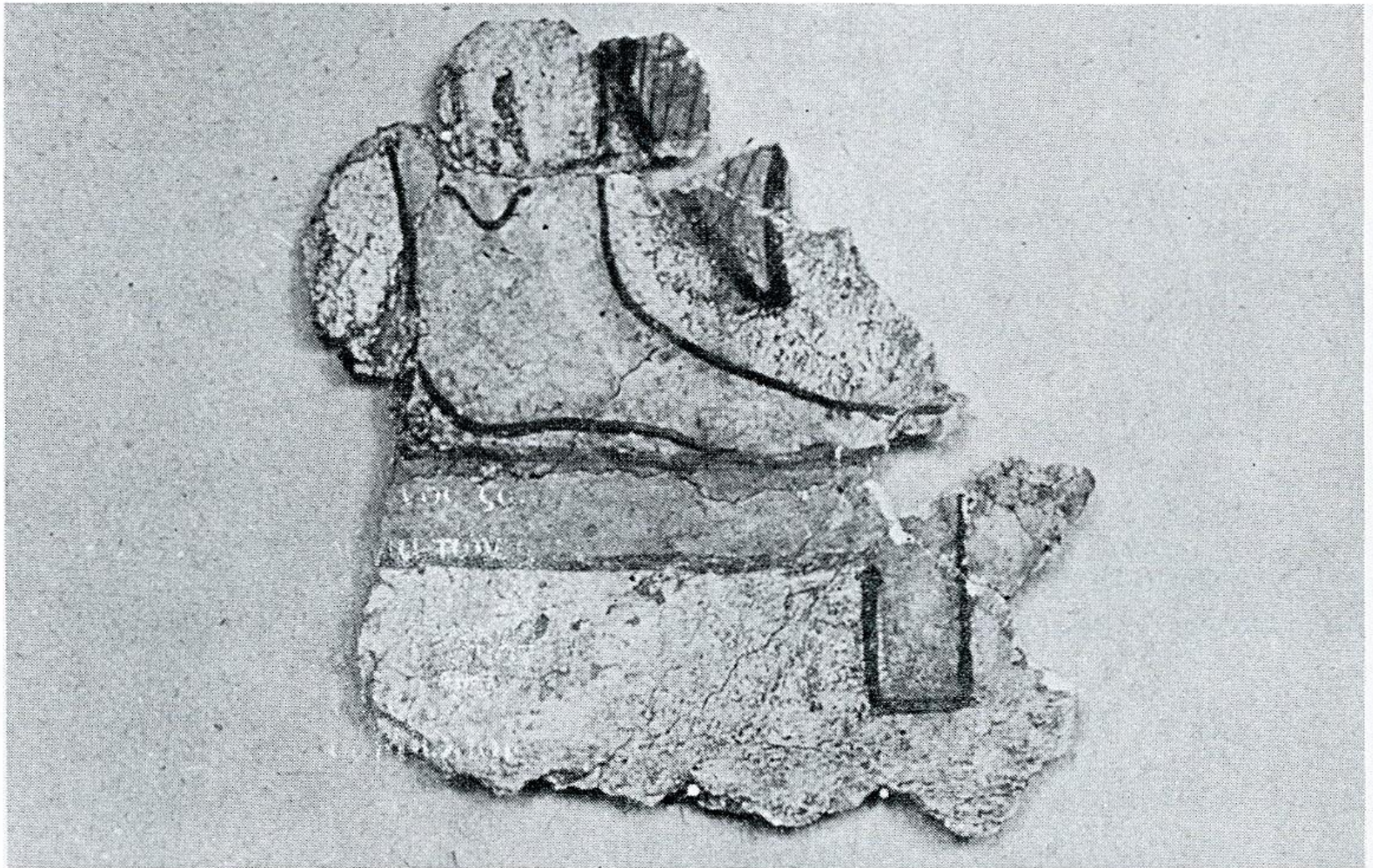


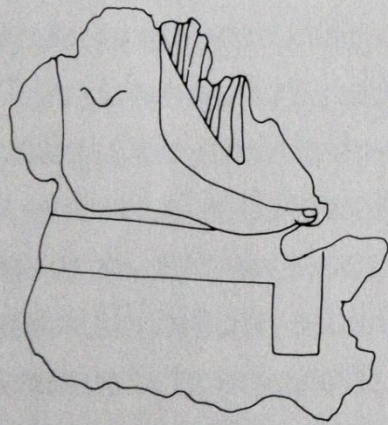
β. Γυναικεία μορφή (Γ-1).



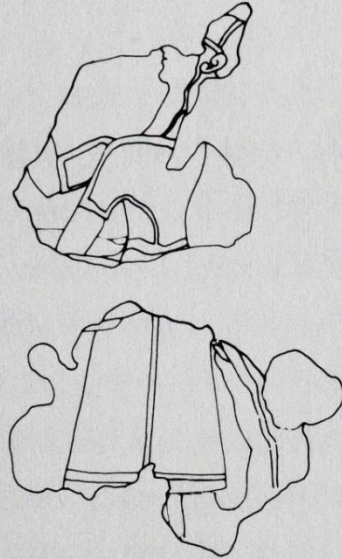
*α. Γυναικεῖο χέρι καί εἰδώλιο
(B-2).*

β. Πόδι σέ υποπόδιο (B-3).





a



b



Ἡ ἀσπίδα Β-32, στὴ θέση πού βρέθηκε.



α. Ὀκτώσχημη ἀσπίδα (Β-33).



β. Ὀκτώσχημη ἀσπίδα (B-34).



Μυκήνες Περιοχή πύθων

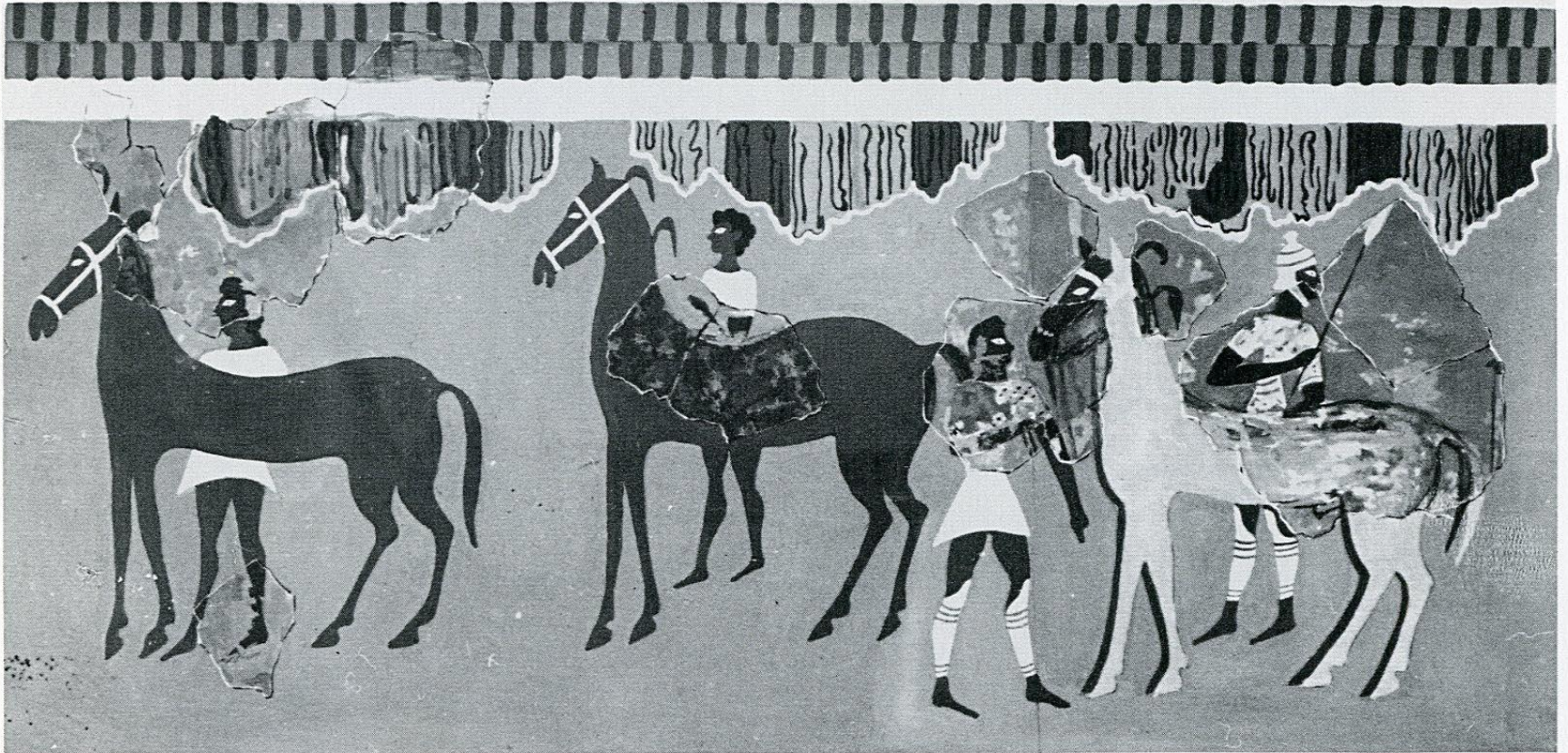


Plate 64. Groom fresco from Pithos
Area, Mycenae

Μυκήνες

Ζωφόρος από το Μέγαρον

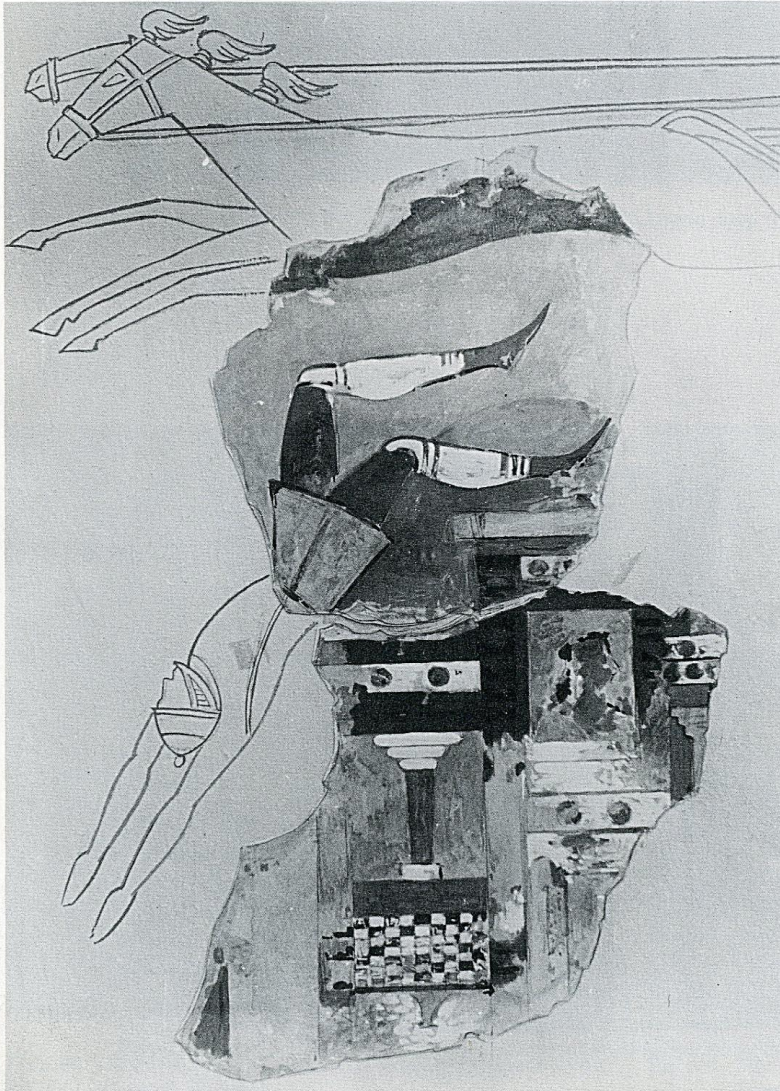


Plate 65. Falling warrior from battle scene,
Megaron frieze, Mycenae

Μυκήνες

Πινακίδα από κονίαμα από την Οικία Τσουντα (ΥΕΙΙΒ)

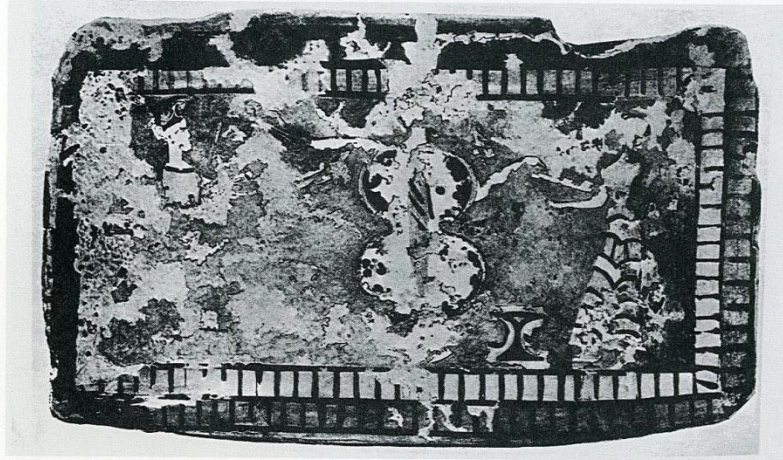


Plate 62. Stucco tablet with Warrior Goddess, Tsountas' House, Mycenae

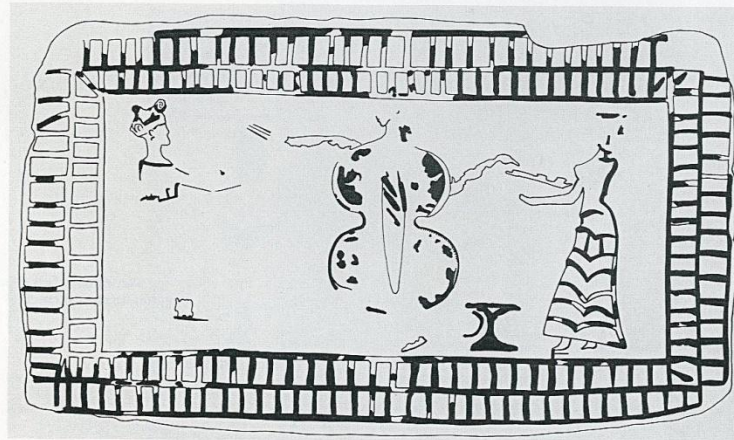


Plate 63. Drawing of tablet 2666 by M. Reid

Τοιχογραφίες από το Άργος

Σωστική ανασκαφή στην οδό Νιόβης
Πιθανώς από μυκηναϊκό κτήριο με μέγαρο
ΥΕΙΙΑ2



Figure 2

*Processing men from the
Mycenaean building
at Nionis St., Argos.
Photo C. Simatos;
preliminary reconstruction
E. C. Egan.*

1cm



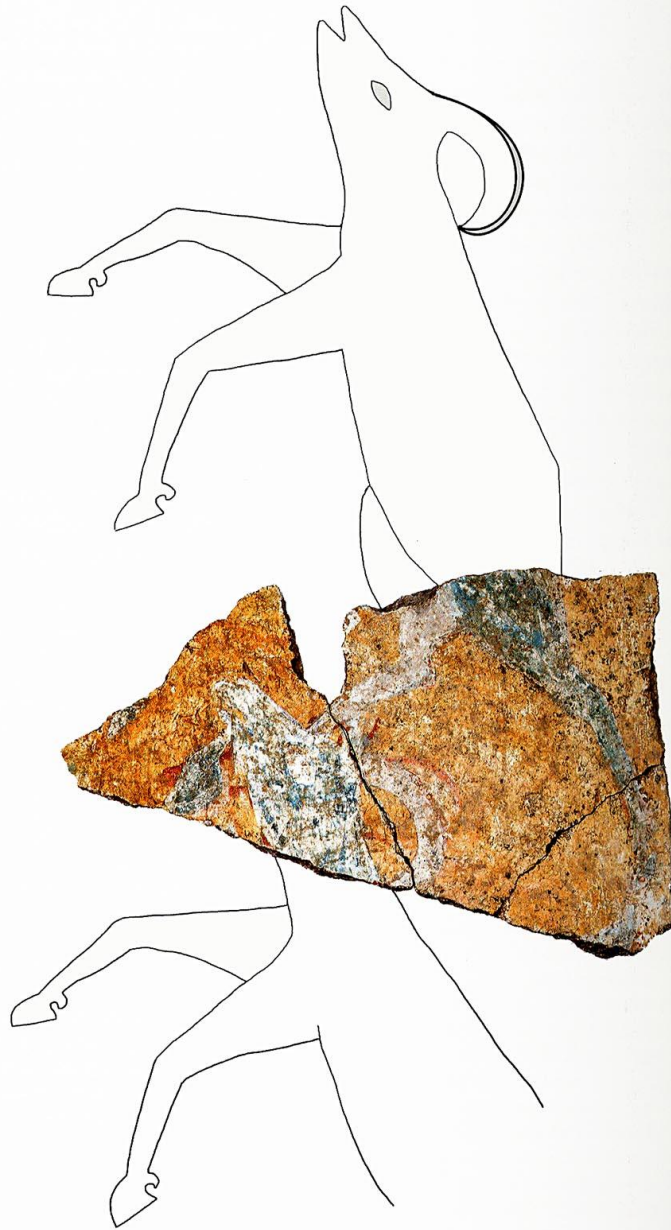
Figure 4

Male charioteer from the Mycenaean building at Niovis St., Argos. Photo C. Simatos.



Figure 5

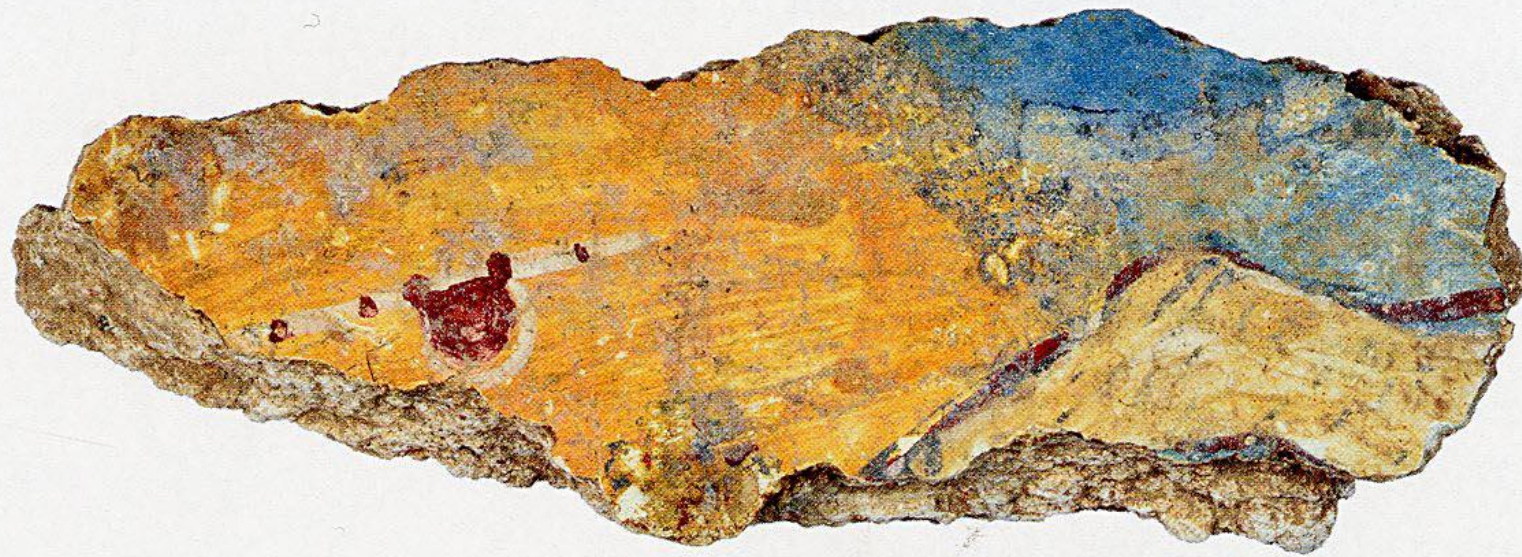
Deer in flying gallop from the Mycenaean building at Niovis St., Argos. Photo C. Simatos.



1cm

Figure 6

*Wild goatsgrimia leaping
upwards from the Mycenaean
building at Nivis St., Argos.
Photo C. Simatos;
preliminary reconstruction
E. C. Egan.*



1cm

Man carrying a pole from the Mycenaean building at Niovis St., Argos. Photo C. Simatos.



Scorpions from the Mycenaean building at Niovis St., Argos. Photo C. Simatos.

Figure 9



Snake and long-necked bird from the Mycenaean building at Niovis St., Argos. Photo C. Simatos.

Figure 10



1cm

Figure 11

*Head of female processional
figure in profile to the right
from the Mycenaean building
at Niovis St., Argos.*

*Photo C. Simatos;
preliminary reconstruction
E. C. Egan.*



Figure 12

*Torso of a standing woman
from the Mycenaean building
at Niavis St., Argos.*

*Photo C. Simatos;
preliminary reconstruction
E. C. Egan.*



Figure 13

*Female figure from the
Mycenaean building at
Niavis St., Argos.
Photo C. Simatos;
preliminary reconstruction
E. C. Egan.*



Figure 14

Fragment of a seascape from the Mycenaean building at Niavis St., Argos. Photo C. Simatos.

Τοιχογραφίες από την Τίρυνθα

Ζωφόρος Πομπής γυναικών (ΥΕΙΙΒ)



Plate 55. Woman with a pyxis. Reconstruction of figure from Women's frieze, Tiryns



Plate 56. Detail of head from Women's frieze, Tiryns





Τοιχογραφία κυνηγιού (ΥΕΙΙΒ)

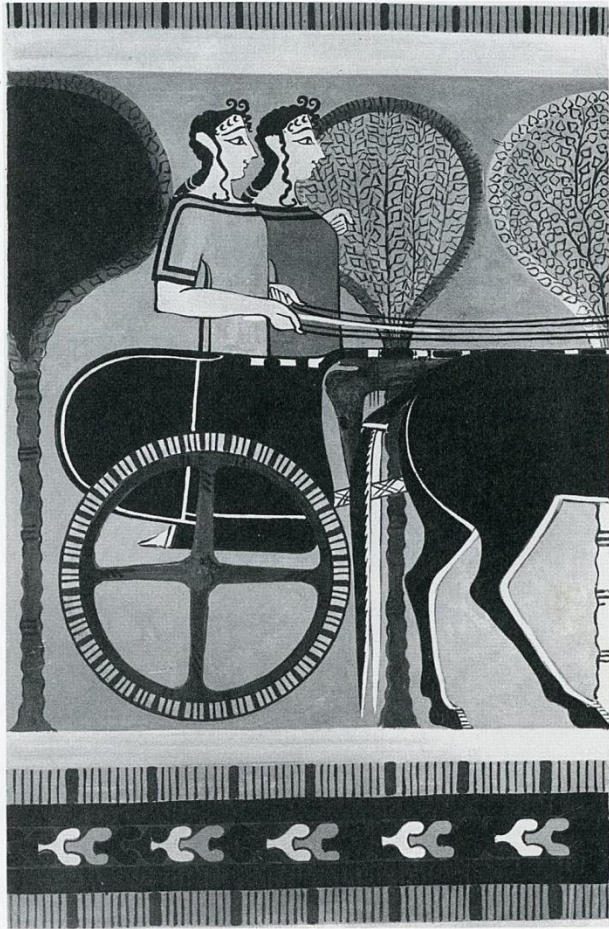
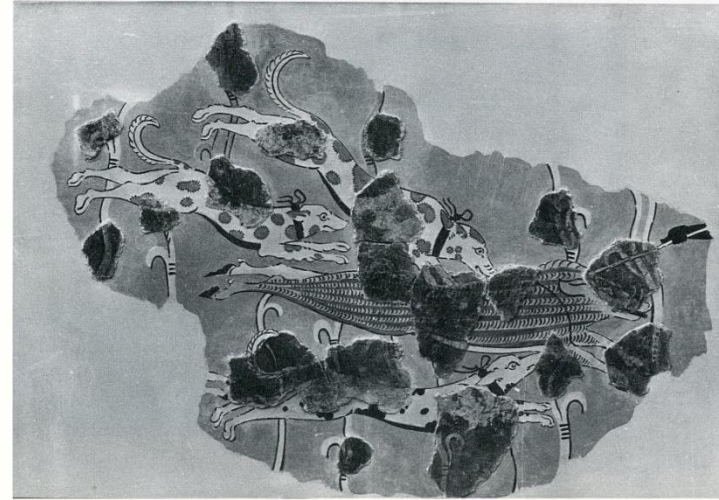


Plate 69. Women in chariot from Boar Hunt fresco, Tiryns

Plate 70. Boar attacked by dogs from Boar Hunt fresco, Tiryns



68.

Plate 68. Hunter and dog from Boar Hunt fresco, Tiryns

Ταυροκαθάψια



Παλαιό Ανάκτορο.
ΥΕΙΙΑ/Β



Πομπή γυναικών ΥΕΙΙΒ

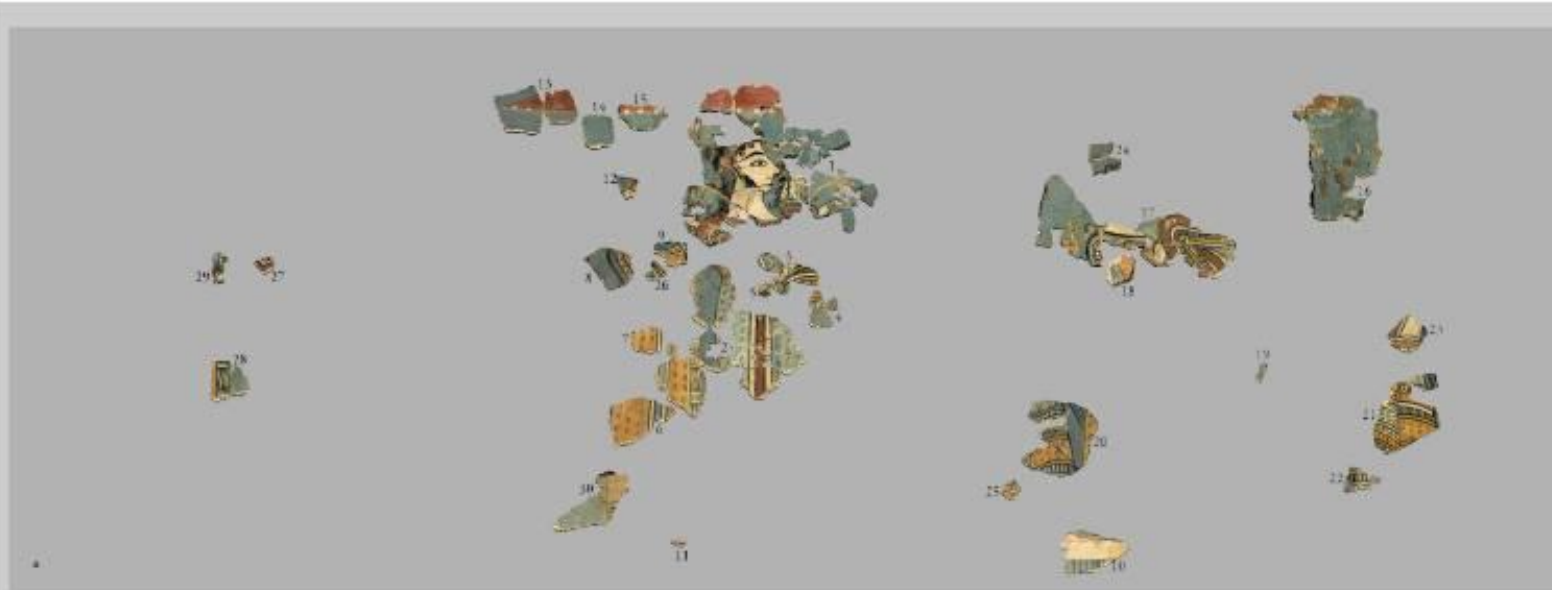


Figure 2

Scenes of real activities from the tomb of Nebamun, showing the deceased in a chariot, with his family, and his horses. The fragments are numbered according to the drawing. Digital drawing by S. Kaniyama, original and restoration U. T. Hall.



Figure 3

Section of wall painting from Western Staircase attributable to medium-scale scene, first three-figure group 1-9, 11-15, 26, 30; color digitally enhanced, overlaid on reconstruction drawing. Digital drawing B. Koozemant; montage and reconstruction U. Thaler



Section of wall painting from Western Star as is attributable to medium-scale view, second three-figure group with a accompanying figure (10, 16-25); color digitally enhanced, overlaid on reconstruction drawing. Digital drawing: B. Kossmann; montage and reconstruction: U. Thaler

Figure 4

Τοιχογραφίες από την Πύλο Ανάκτορο

Σπαράγματα από σωρό τοιχογραφιών με Πομπή γυναικών ΥΕΙΙΒ

Plate 57. Two women from Pylos based on
fragments from northwest slope (51 H
nws)



Σπαράγματα από σωρό τοιχογραφιών με Πομπή γυναικών «Λευκή Θεά» ή «Ιέρεια» ΥΕΙΙΒ

Plate 58. The “White Goddess” from northwest slope, Pylos (49 H nws)



Αίθουσα 64 Σκηνή μάχης ΥΕΙΙΒ

Plate 66. Battle scene from Hall 64, Pylos



Αίθουσα 64

Σκηνή μάχης με άρμα

ΥΕΙΙΒ

Plate 67. Chariot scene from
Hall 64, Pylos

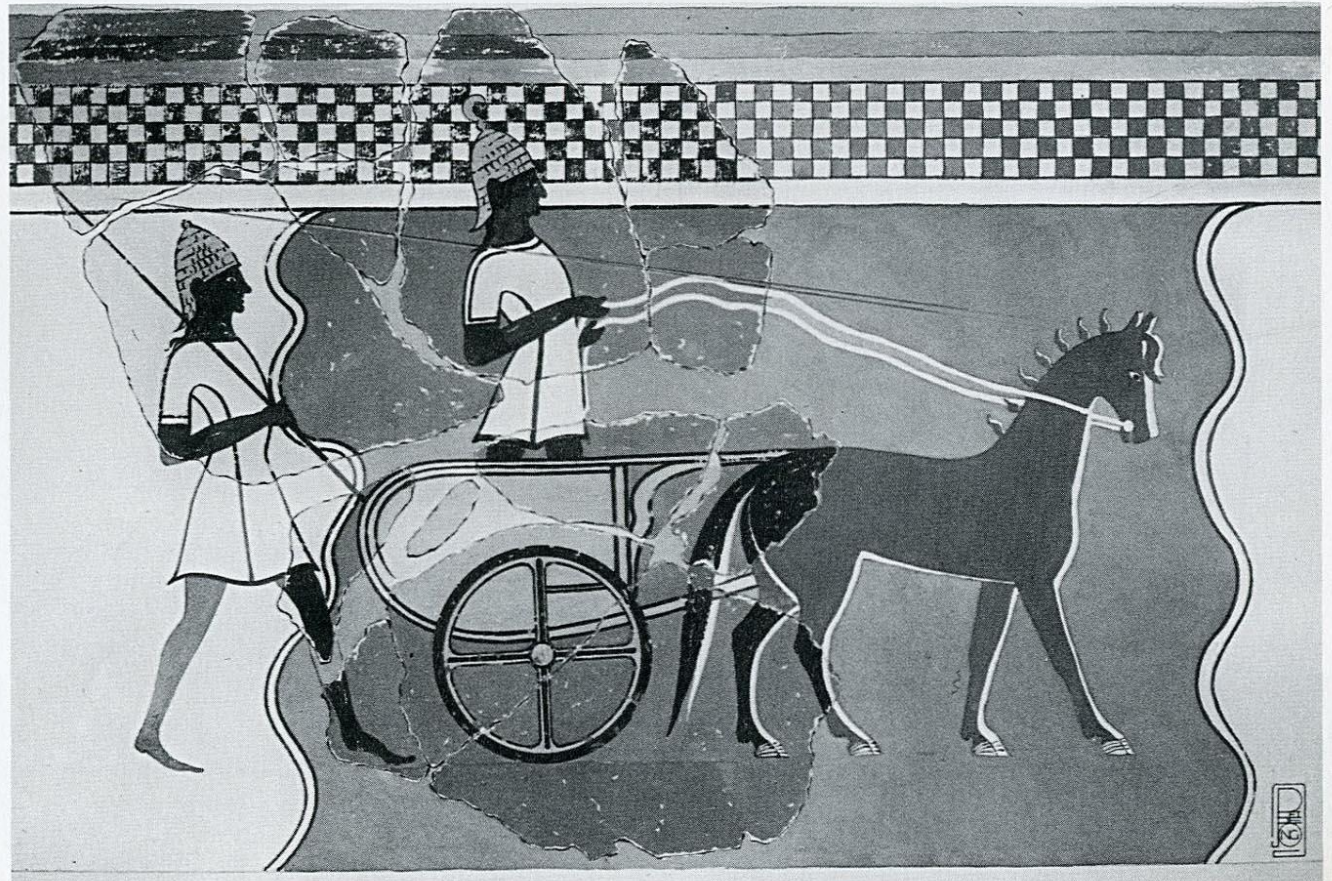




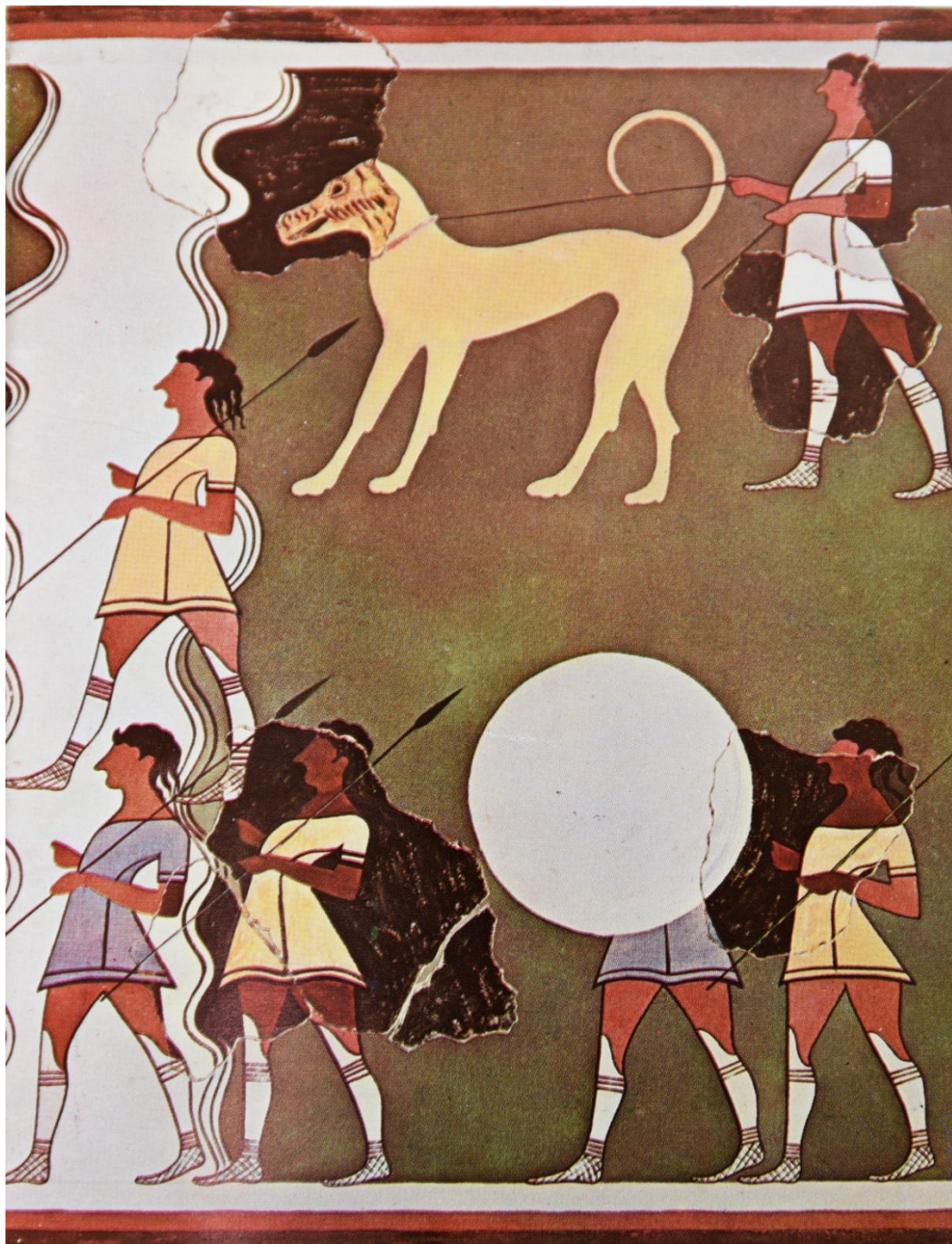


Plate 73. Hunter and stag from Pylos Hunting frieze

Ζωφόρος κυνηγιού Δωμάτια 43 και 48 ΥΕΙΙΒ2



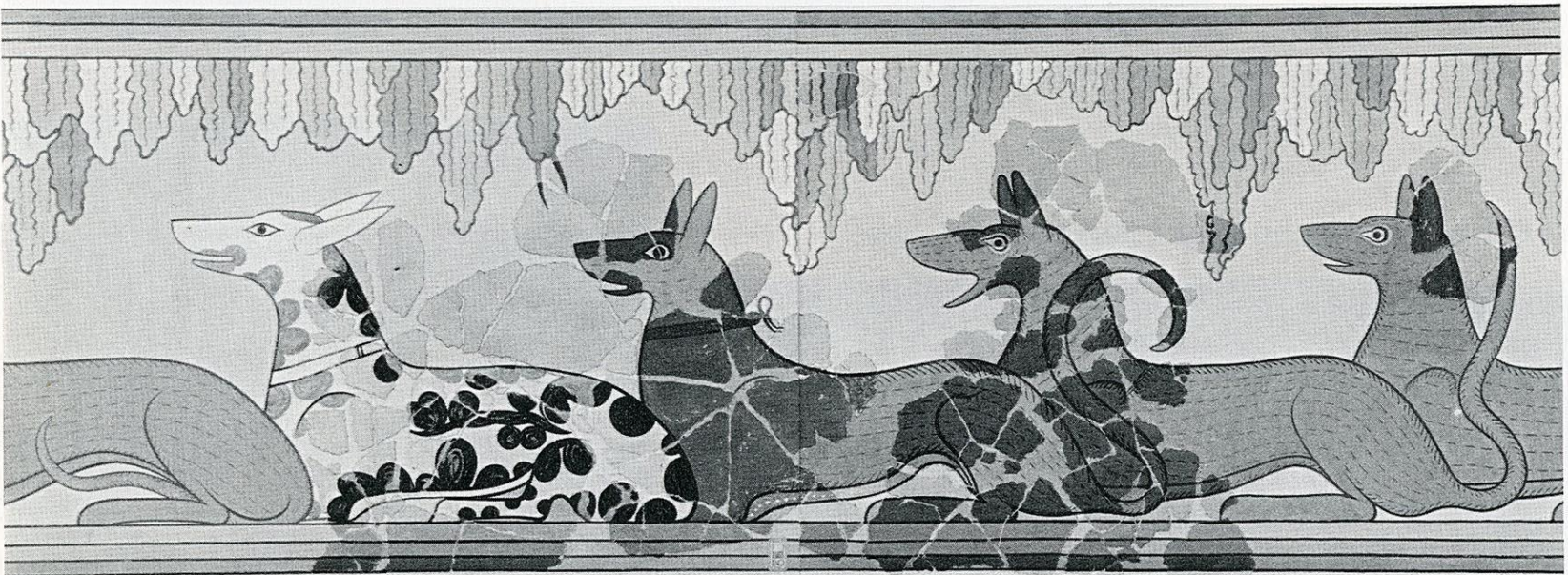
Plate 74. Hunters with dogs and tripods from Hunting frieze





Ζωφόρος κυνηγετικών σκύλων Αίθουσα 64 ΥΕΙΙΒ2

Plate 80. Frieze of hunting dogs from Hall 64, Pylos



**Ζωφόρος γρυπών και λιονταριών
Αίθουσα 46 και παρακείμενο Δωμάτιο 43
ΥΕΙΙΒ2**

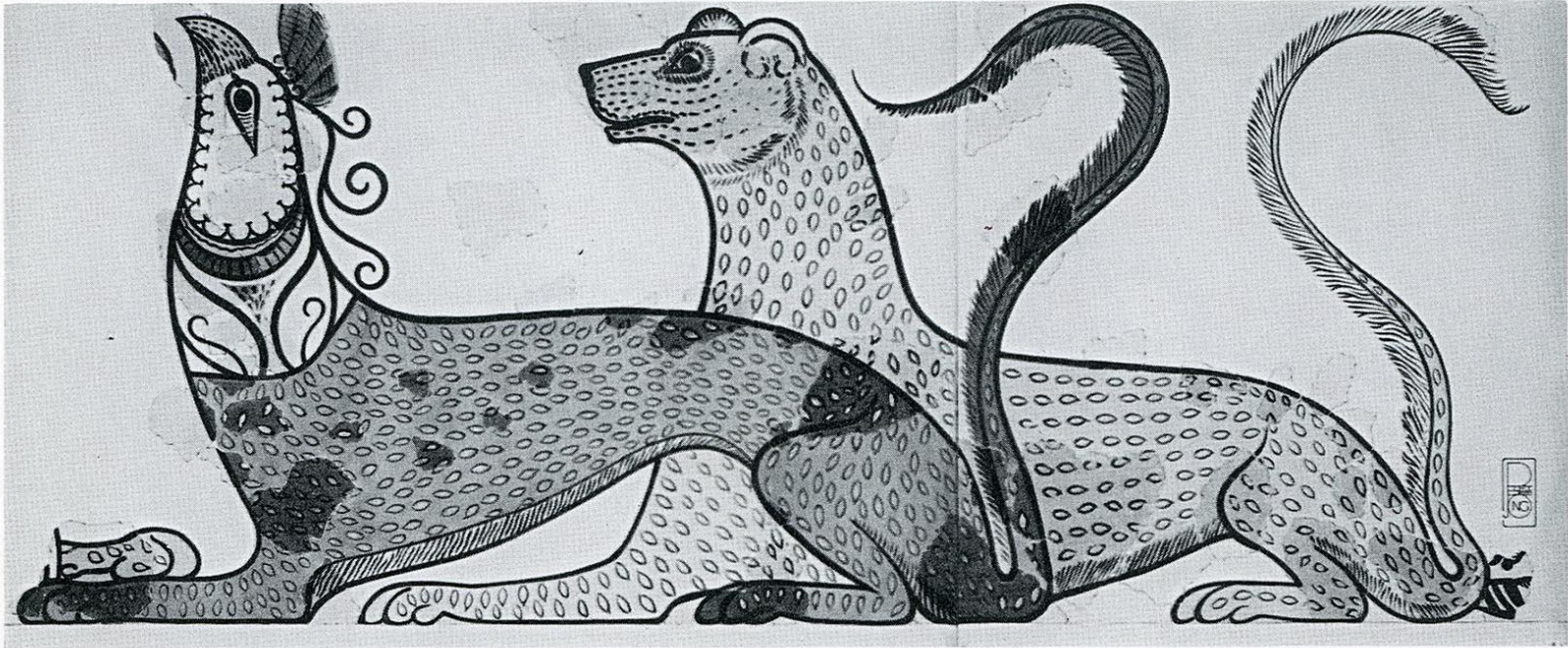


Plate 79. Lion and griffin from Hall 46, Pylos

“Wallpaper frieze”, Εσωτερικό Πρόπυλο (μικρογραφική τοιχογραφία)

ΥΕΙΙΒ2

Plate 75. Seated women (1-2 H 2)
from “Wallpaper frieze,”
Inner Propylon, Pylos



Plate 76. Deer (1 C 2) from “Wallpaper frieze,” Inner Propylon, Pylos.

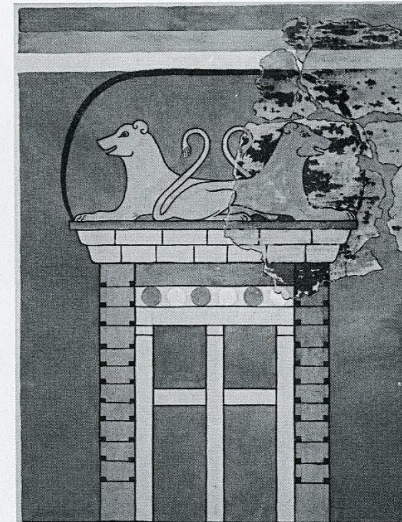
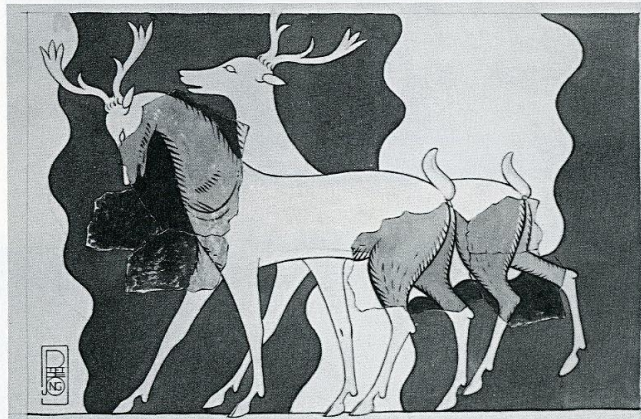
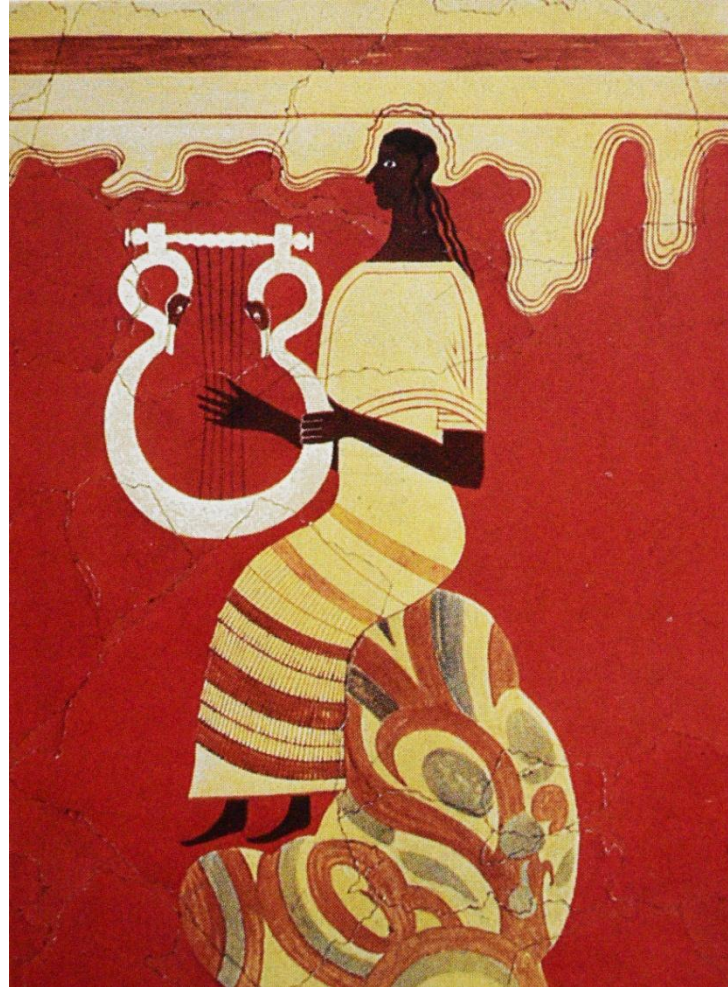


Plate 77. Shrine (2 A 2) from “Wallpaper frieze,”
Inner Propylon, Pylos

**Τμήματα τοιχογραφίας από τον βορειοανατολικό
τοίχο του Δωματίου του Θρόνου
Λυράρης (ΥΕΙΙΒ2)**



**Τμήματα τοιχογραφίας από τον βορειοανατολικό
τοίχο του Δωματίου του Θρόνου
Καθιστοί άνδρες με τραπέζι ενδιάμεσα
ΥΕΙΙΒ2**

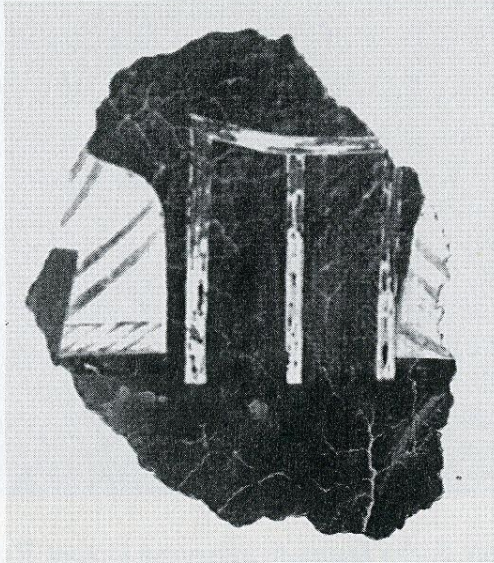


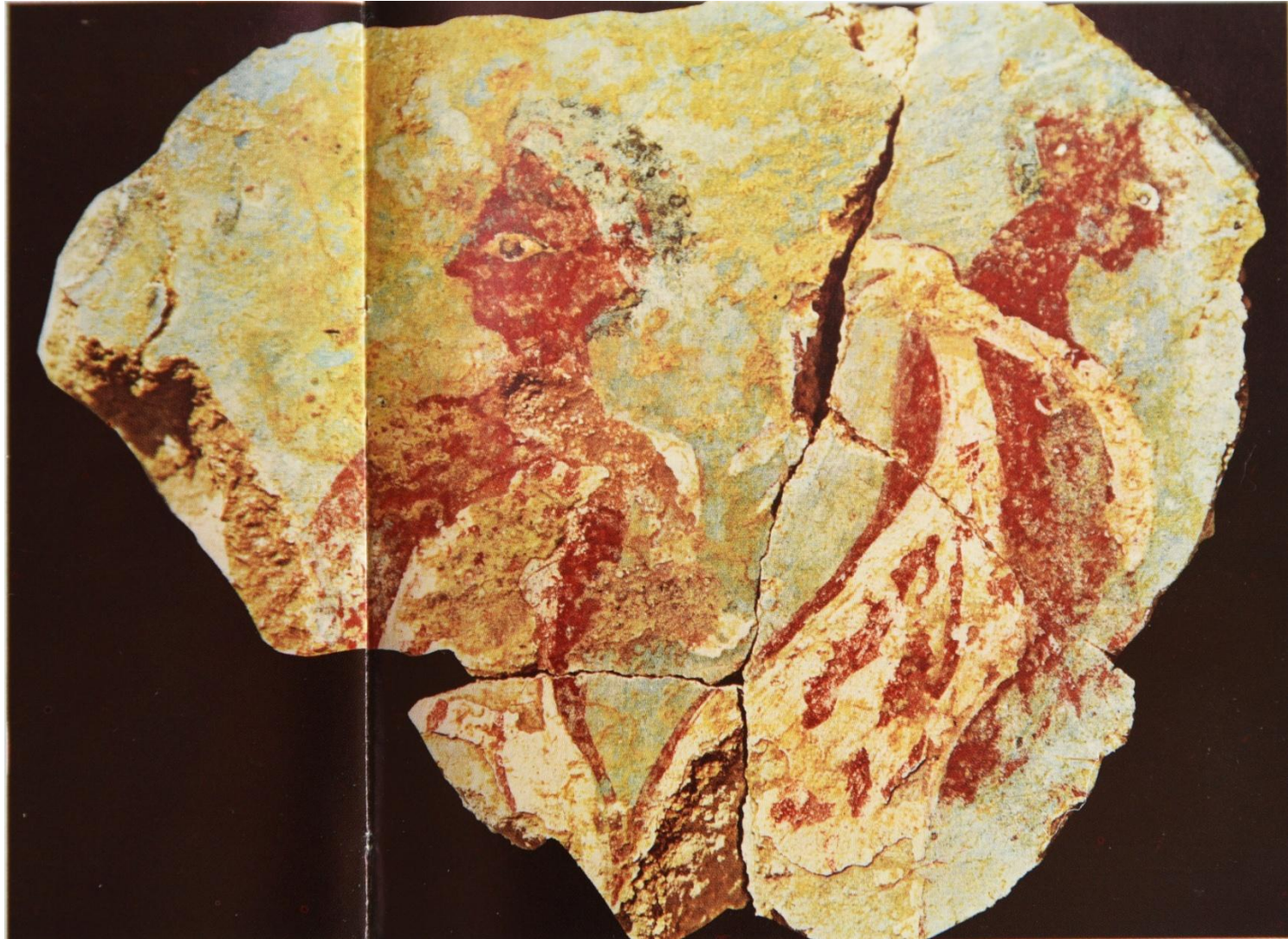
Plate 78. Men at Table (44 H 6) from Throne Room, Pylos

Ταυροκαθάπτης.

Βρέθηκε κάτω από την Αποθήκη του Οίνου
ΥΕΙΙΑ (;)



Άνδρες ντυμένοι με δέρματα



Ζωφόροι από τη Νοτιοδυτική Πλαγιά ΥΕΙΙΒ-ΙΙΒ2

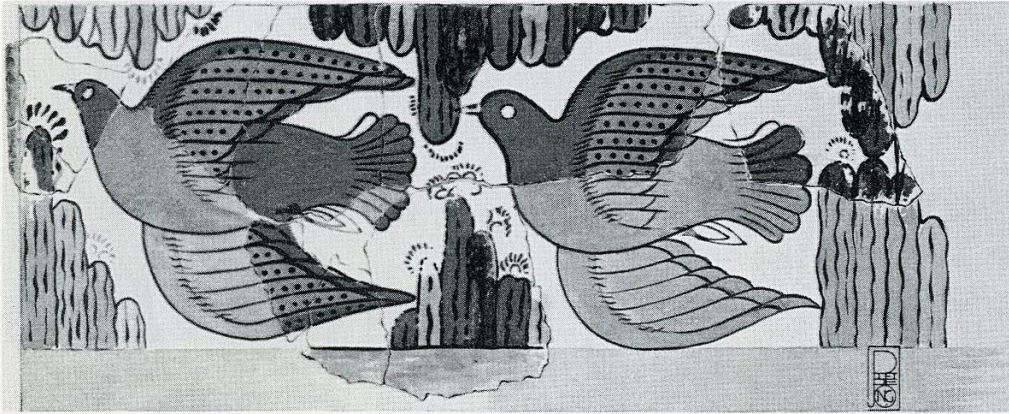


Plate 81. Bluebird frieze from northwest slope, Pylos

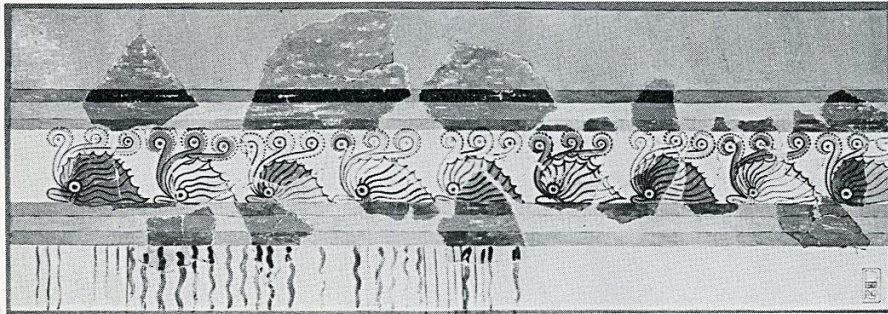


Plate 82. Nautilus frieze from northwest slope, Pylos

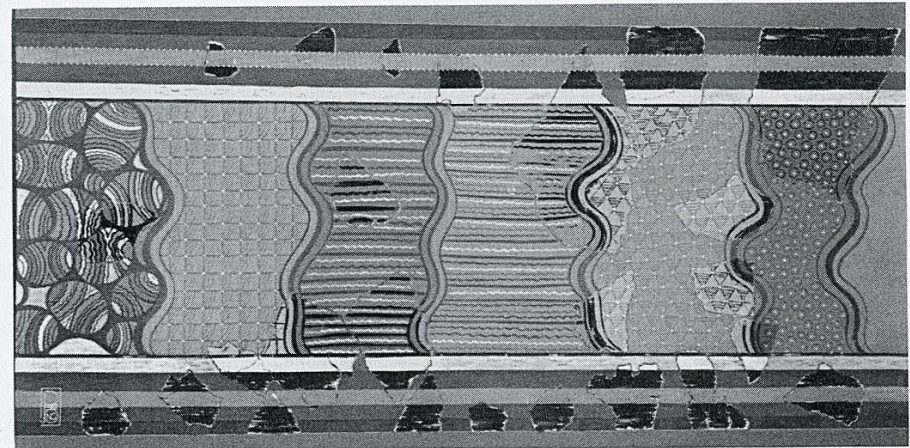
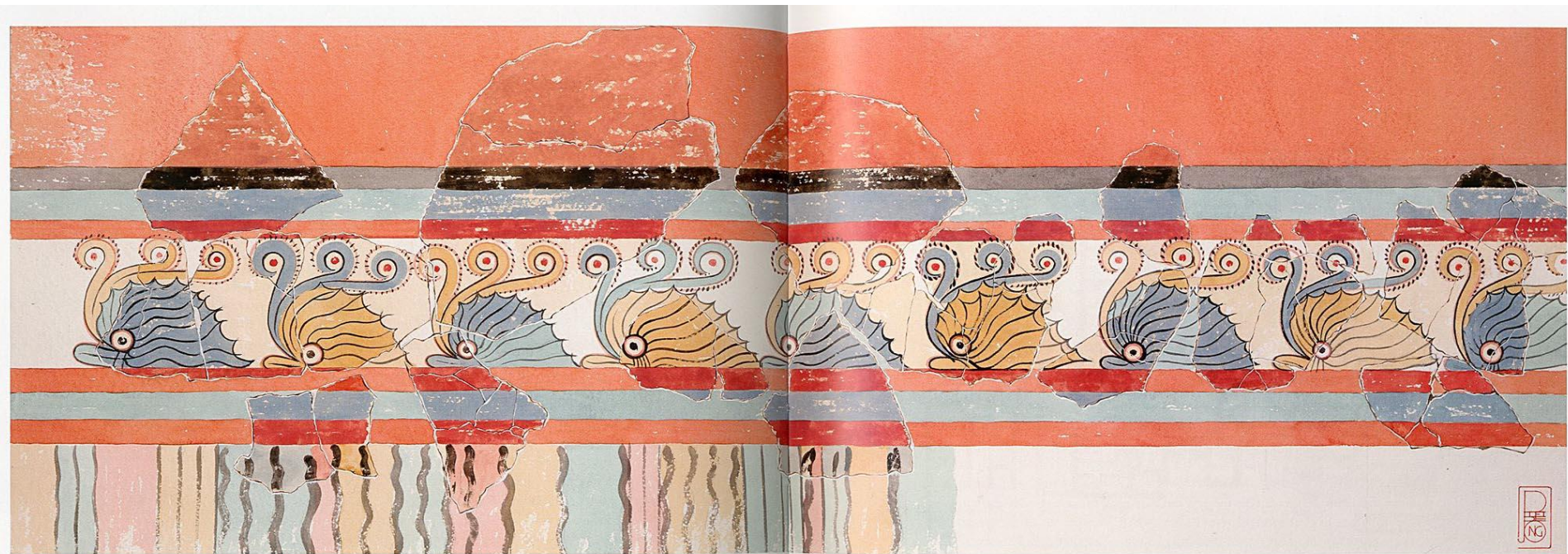


Plate 83. Variegated dado from northwest slope, Pylos

Στην δημοσίευση των τοιχογραφιών από την Mabel Lang, καταγράφηκαν έξι παραδείγματα αργοναυτών και ομάδων αργοναυτών από τις τοιχογραφίες της Πύλου. Τα θραύσματα προέρχονταν από το εσωτερικό πρόπυλο (Inner Propylon or Room 2), από τα Δωμάτια 16, 20, καθώς και από σωρούς θραυσμάτων τοιχογραφιών που βρέθηκαν στα ΒΔ και ΝΔ του ανακτόρου. Τριάντα χρόνια μετά την δημοσίευση της Lang, η νέα μελέτη των τοιχογραφιών της Πύλου στο Μουσείο της Χώρας, ταύτισε 53 ακόμα θραύσματα αργοναυτών. Αυτά προέρχονται από τους εξής χώρους: Δωμάτια 2, 5, 6, 19 και 44, την Αυλή 63, την Αίθουσα 64, το Δωμάτιο 73, την Αυλή 88 και τον Σωρό Τοιχογραφιών από τη ΒΔ πλαγιά του ανακτόρου.

Η νέα έρευνα απέδειξε ότι μια ομάδα από τους αργοναύτες διακοσμούσε την πλευρική επιφάνεια πλοίων. Η σειρά των αργοναυτών διακόπτεται ανά 6 εκ. από διαγώνια επιζωγραφισμένα κουπιά. Η κατεύθυνση προς την οποία κινούνται οι αργοναύτες δηλαδή προς τα δεξιά φαίνεται ότι υπαινίσσεται και την κατεύθυνση πορείας του πλοίου. Οι αρχαιολόγοι μελετητές υποστηρίζουν την εμβληματική λειτουργία του αργοναύτη σε σύνδεση με τη ναυτική δύναμη της Πύλου. Διστακτικά ακόμη, προτείνουν ότι ο πυρήνας του μύθου του Αργοναύτη, όπως μας παραδίδεται από τον Αριστοτέλη (Hist. An. 622b 5-15, 525a 22-25) ενδεχομένως, υποδηλώνεται σε αυτές τις τοιχογραφίες. Ο μυθικός Αργοναύτης ήταν ένας έμπειρος ναυτικός, ο οποίος μετά την ανάδυσή του στην επιφάνεια της θάλασσας, γρήγορα έπλευσε πέριξ του λεμβόσχημου οστρέου του κωπηλατώντας με τα χέρια του και αιχμαλωτίζοντας τον άνεμο με τις ραχιαίες μεμβράνες του.



Representational Style

*Reconstructed argonaut frieze (4 F nos) from the Northwest Slope Plaster Dump by P. de Jong.
Courtesy of the Department of Classics, University of Cincinnati and the American School of Classical Studies at Athens.
After Palace of Nestor II, col. pl. R. Photo J. Stephens.*

Figure 5



Νεότερη αποκατάσταση της ζωφόρου των ναυτίλων



Figure 4

*Reconstructed argonaut frieze (1 F 2) from the Inner Propylon of the Palace of Nestor by P. de Jong.
Courtesy of the Department of Classics, University of Cincinnati and the American School of Classical Studies at Athens.
After Palace of Nestor II, col. pl. R. Photo J. Stephens.*

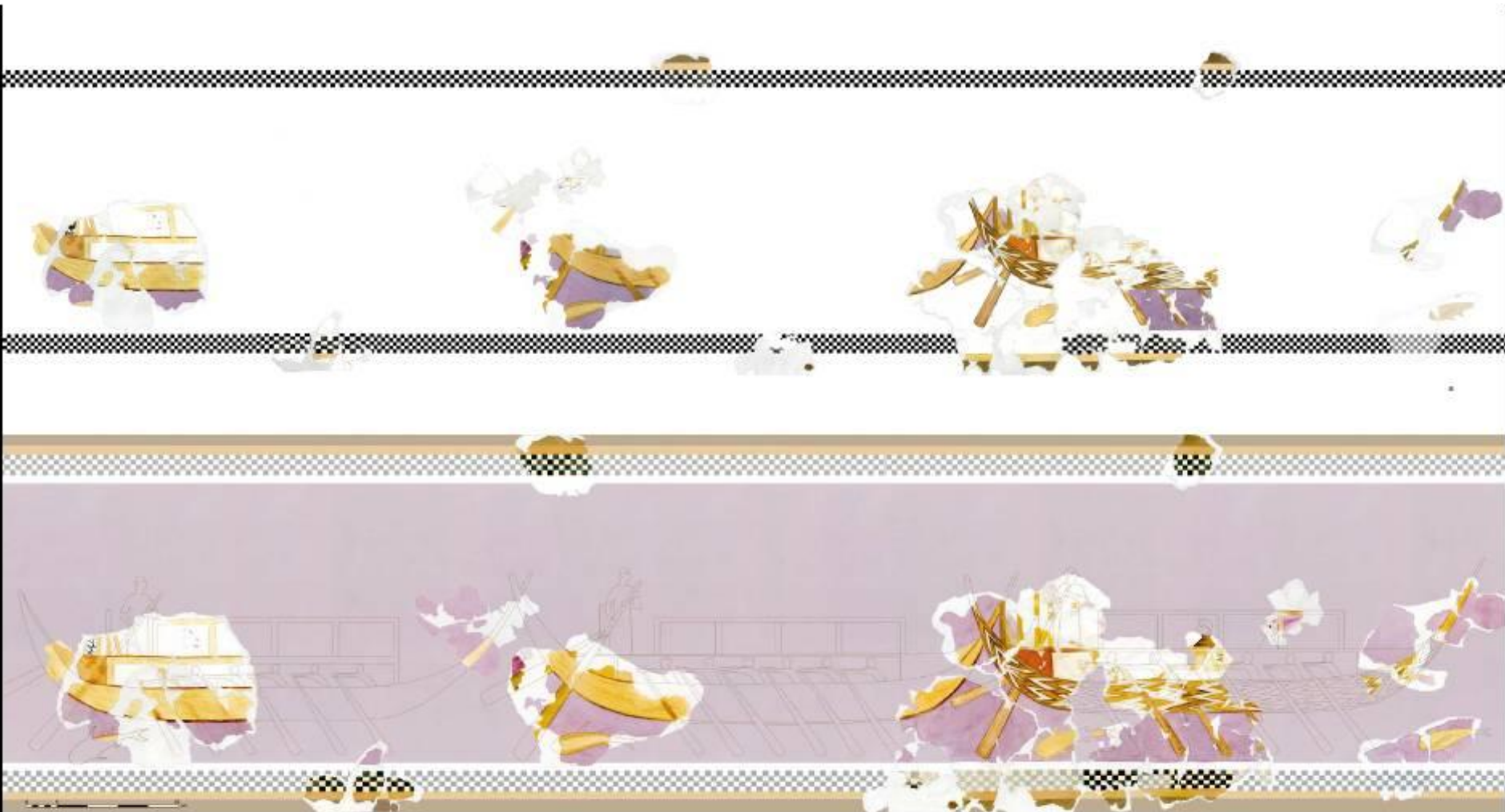


Figure 8
*Yeni sarayın içi, Halî 64. Courtesy of the Department of Classic, University of Çukurova.
Restoration: R. J. Bolonin.*

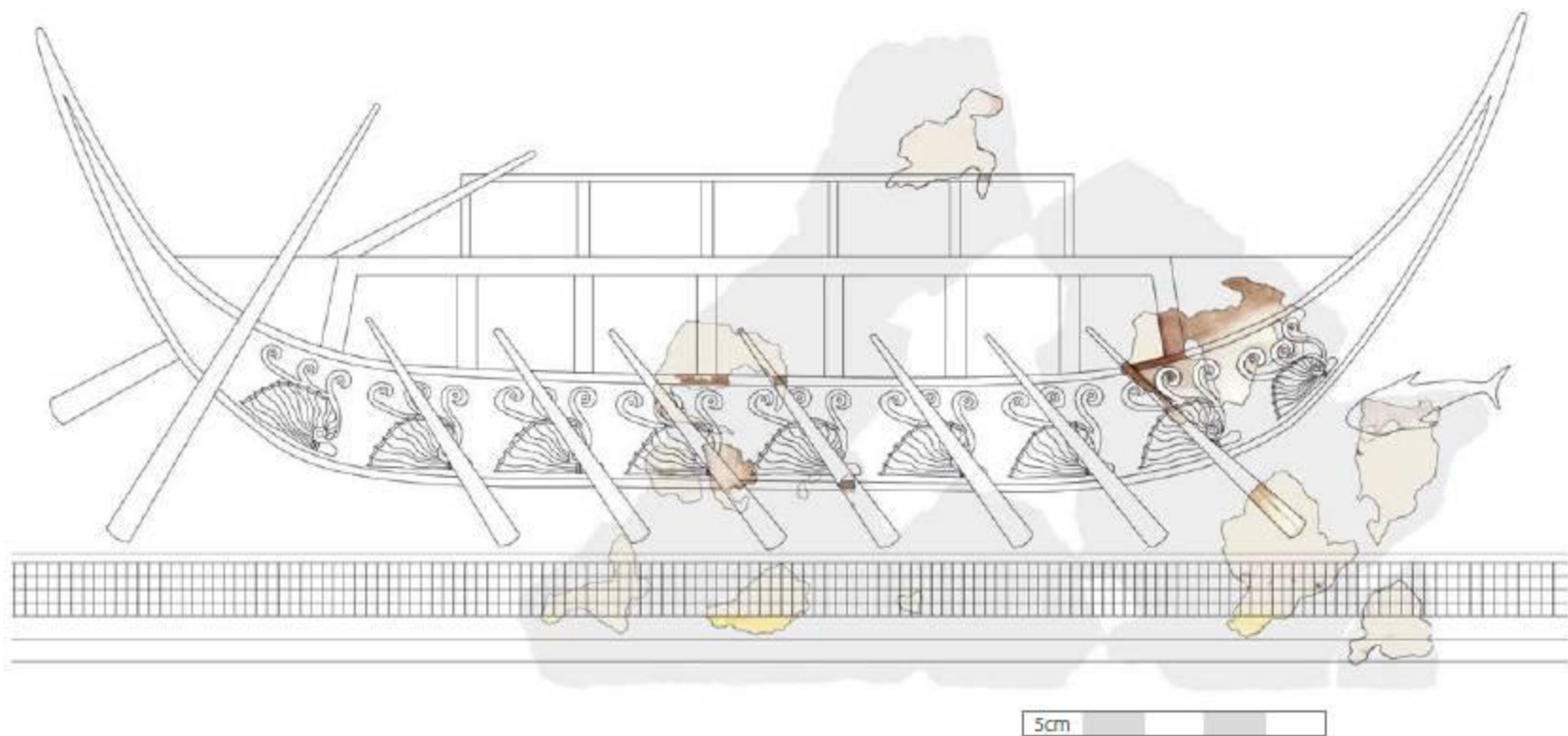


Figure 9 *Ship with argonauts, Hall 64. Courtesy of the Department of Classics, University of Cincinnati. Reconstruction E. C. Egan.*

Τοιχογραφίες από την Ίκλαινα, Πύλου ΥΕΙΙΒ-ΙΙΙΑ1

Πολυάριθμα θραύσματα τοιχογραφιών (1181) ήρθαν στο φως το 2009 σε τρία δωμάτια του επονομαζόμενου Κτηρίου του Κυκλώπειου Αναλήμματος (Cyclopean Terrace Building) ενός μεγάλου διώροφου ή τριώροφου συγκροτήματος με τουλάχιστον τρεις πτέρυγες. Τα περισσότερα θραύσματα είναι πολύ μικρών διαστάσεων, κατά μέσο όρο 2 X 1.07 εκ. και πάχος 1.05 εκ.

Τα θραύσματα αυτά περιλαμβάνουν:

1. Ναυτική σκηνή (μέρος πλοίου, τρεις κωπηλάτες και δυο δελφίνια).
2. Γυναικείες μορφές. Κεφαλή και δεξιός βραχίονας που ανήκουν σε διαφορετικές μορφές, διαφορετικού ύψους. Η κεφαλή ανήκει σε μορφή ύψους 0.70-0.75 εκ. ενώ ο βραχίονας σε μορφή ύψους στο μισό της προηγούμενης.

Τα υπόλοιπα θραύσματα ανήκουν σε άλλες τοιχογραφίες που ακόμα μελετώνται.



Fig. 1

General plan of the CTB complex



Fig. 2

The ship fresco. Photo and reconstruction S. Veldemiri



Fig. 3

Female face (Fragment 1). Drawings S. Veldemiri



*Female hand: (Fragment 2).
Drawings S. Veldemiri*



Fig. 4



Fig. 5

Miscellaneous fragments

Τοιχογραφίες από το ανάκτορο του Ορχομενού ΥΕΙΙΒ1-ΙΙΒ2

Τα θραύσματα των τοιχογραφιών από το ανάκτορο του Ορχομενού, περιλαμβάνουν τις εξής συνθέσεις:

1. Κυνήγι κάπρου με κυνηγούς, άρματα, κυνηγετικά σκυλιά και δέντρα (ιδιόμορφου σχήματος που ενδεχομένως παραπέμπει σε είδη που εκφύονται σε ελώδη ή παραποτάμια τοπία).
2. Φοινικόδεντρα και νεαρές, ανδρικές μορφές με ζώμα καθώς και ανδρική μορφή με ποδήρες, ιερατικό ένδυμα. Η δεύτερη αυτή σύνθεση, προέρχεται από ένα εσωτερικό δωμάτιο της Βόρειας Πτέρυγας του ανακτόρου, με ενδεχόμενη θρησκευτική χρήση.
3. Σε μία άλλη τοιχογραφική σύνθεση, διακρίνεται ένα ψηλό κτήριο με μορφή, που κινείται μπροστά από το κτήριο και άλλη μία στον όροφο.
4. Άλλη μία αποσπασματική σύνθεση παρουσιάζει ανδρικές μορφές που φορούν ζώμα και ή βαδίζουν ή τρέχουν σε αγώνισμα δρόμου (;).

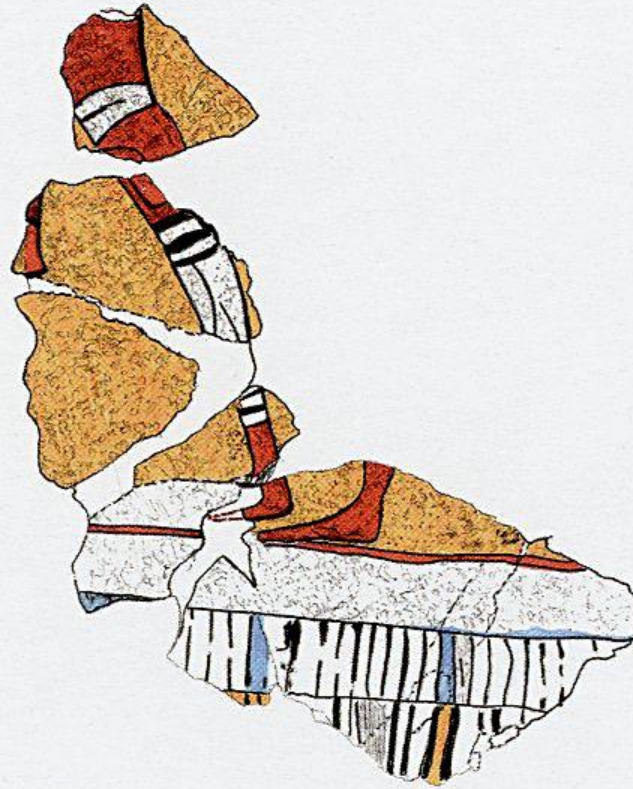


Figure 7

*Boar hunt in the Palace of Orchomenos;
preserved legs of hunters walking to the left.
Reconstruction T. Spyropoulos.*

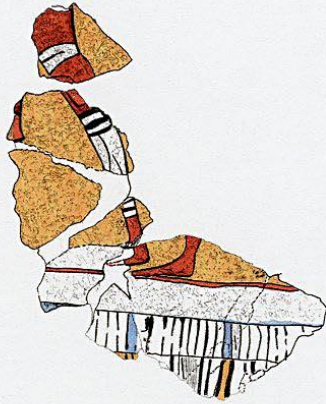


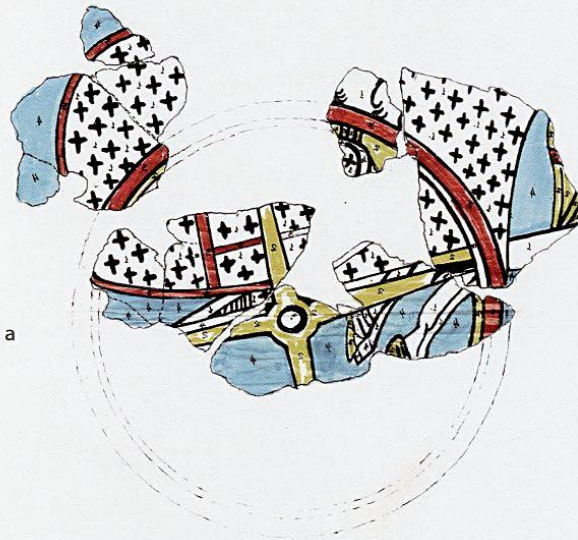
Figure 7

Boar hunt in the Palace of Orchomenos; preserved legs of hunters walking to the left. Reconstruction T. Spyropoulos.



Figure 8

Boar hunt in the Palace of Orchomenos; back of a chariot and hunting dog. Courtesy of the 9th Ephorate of Prehistoric and Classical Antiquities.



a



b

Figure 9

Boar hunt in the Palace of Orchomenos; wheel with four spokes. Photo and drawing T. Spyropoulos.



Figure 10
*Boar hunt in the Palace of Orchomenos;
detail of a tree. Courtesy of the 9th Ephorate
of Prehistoric and Classical Antiquities.*



Figure 11
*Boar hunt in the Palace of Orchomenos; hunting
dog and reeds. Courtesy of the 9th Ephorate
of Prehistoric and Classical Antiquities.*



Figure 12
*Boar hunt in the Palace of Orchomenos;
detail of a hunting dog attacking a boar.
Courtesy of the 9th Ephorate of Prehistoric
and Classical Antiquities.*



Figure 13
*Boar hunt in the Palace of Orchomenos;
detail of a hunting dog attacking a boar.
Courtesy of the 9th Ephorate of Prehistoric
and Classical Antiquities.*



Fig. 14

Boar hunt in the Palace of Orchomenos; detail of a boar. Photo T. Spyropoulos.



Fig. 15

Boar hunt in the Palace of Orchomenos; hunters wearing boars' tusk helmets. Courtesy of the 9th Ephorate of Prehistoric and Classical Antiquities.



Figure 16

Boar hunt in the Palace of Orchomenos; hunters with spears. Photo T. Spyropoulos.



Figure 17

Boar hunt in the Palace of Orchomenos; head of a hunter, detail. Courtesy of the 9th Ephorate of Prehistoric and Classical Antiquities.



Figure 18

*Young male worshiper from the Northern Wing.
Courtesy of the 9th Ephorate of Prehistoric
and Classical Antiquities.*



Figure 19

*Young male worshippers from a room in the
Northern Wing. Photo T. Spyropoulos.*



Figure 20

*Preserved parts of figures wearing sacerdotal
robes from a room in the Northern Wing.
Photo T. Spyropoulos.*



Figure 21

Palm tree with forelegs of a deer from a room in the Northern Wing. Photo T. Spyropoulos.

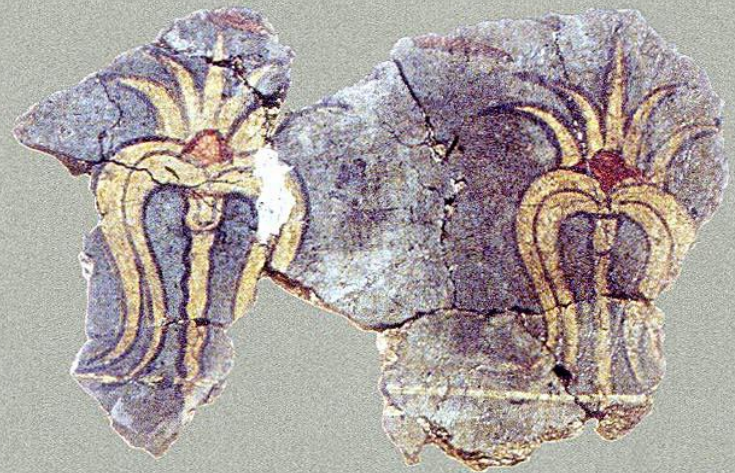


Figure 22

Palm trees from a room in the Northern Wing. Photo T. Spyropoulos.

Τοιχογραφίες από τον Γλα ΥΕΙΙΒ

Τα θραύσματα από τις τοιχογραφικές συνθέσεις του Γλα, αποκαλύφθηκαν στις ανασκαφές που διενήργησε ο de Ridder το 1893 στο Μέλαθρον, στην επιμήκη Δυτική Πτέρυγα του Νότιου Περιβόλου, καθώς επίσης και σε άλλα σημεία που ανέσκαψε ο Θρεψιάδης το 1955-1961. Στην τελευταία ανασκαφή, τα θραύσματα είναι τόσο αποσπασματικά που καθιστούν αδύνατη την αποκατάστασή των παραστάσεών τους. Οι εν λόγω συνθέσεις πρόσφεραν πολύ περιορισμένες πληροφορίες για την παρουσία τοιχογραφιών στην θέση. Δεν είναι γνωστή καμιά διατηρημένη σε καλή κατάσταση τοιχογραφία από τον πρώτο ανασκαφέα. Προσφάτως έγινε προσπάθεια από τον Χρ. Μπουλώτη να ανιχνευθούν τα κυριότερα εικονογραφικά θέματα του Γλα, τα οποία είναι τα παρακάτω:

1. Ζωφόρος με τρεχούμενες σπείρες που αγκαλιάζουν άνθη παπύρου. Κοινό εικονογραφικό θέμα που απαντά και στην Αργολίδα.
2. Θραύσματα επιχρισμένου δαπέδου διαιρεμένου σε τετράγωνα διάχωρα.

Οι ανασκαφές του Ιακωβίδη τα έτη 1981-1983 και 1990-1991 στην Ανατολική Πτέρυγα του Νότιου Περιβόλου, κυρίως έξω από το Δωμάτιο Ν1, το «Μαγειρείο» Μ3 και το Δωμάτιο Η4 του Κτηρίου Η, εμπλουτίζουν κατά κύριο λόγο τις γνώσεις μας για τις νωπογραφίες από τον Γλα. Πιο συγκεκριμένα, από το Δωμάτιο Ν1 προέρχονται θραύσματα τοιχογραφιών που απεικονίζουν καταδυόμενα δελφίνια και ναυτίλους



Figure 16

A recent reconstruction proposed for the Dolphin Frieze. The group of fragments at the lower right seem to have covered the inner corner of a room.

20cm

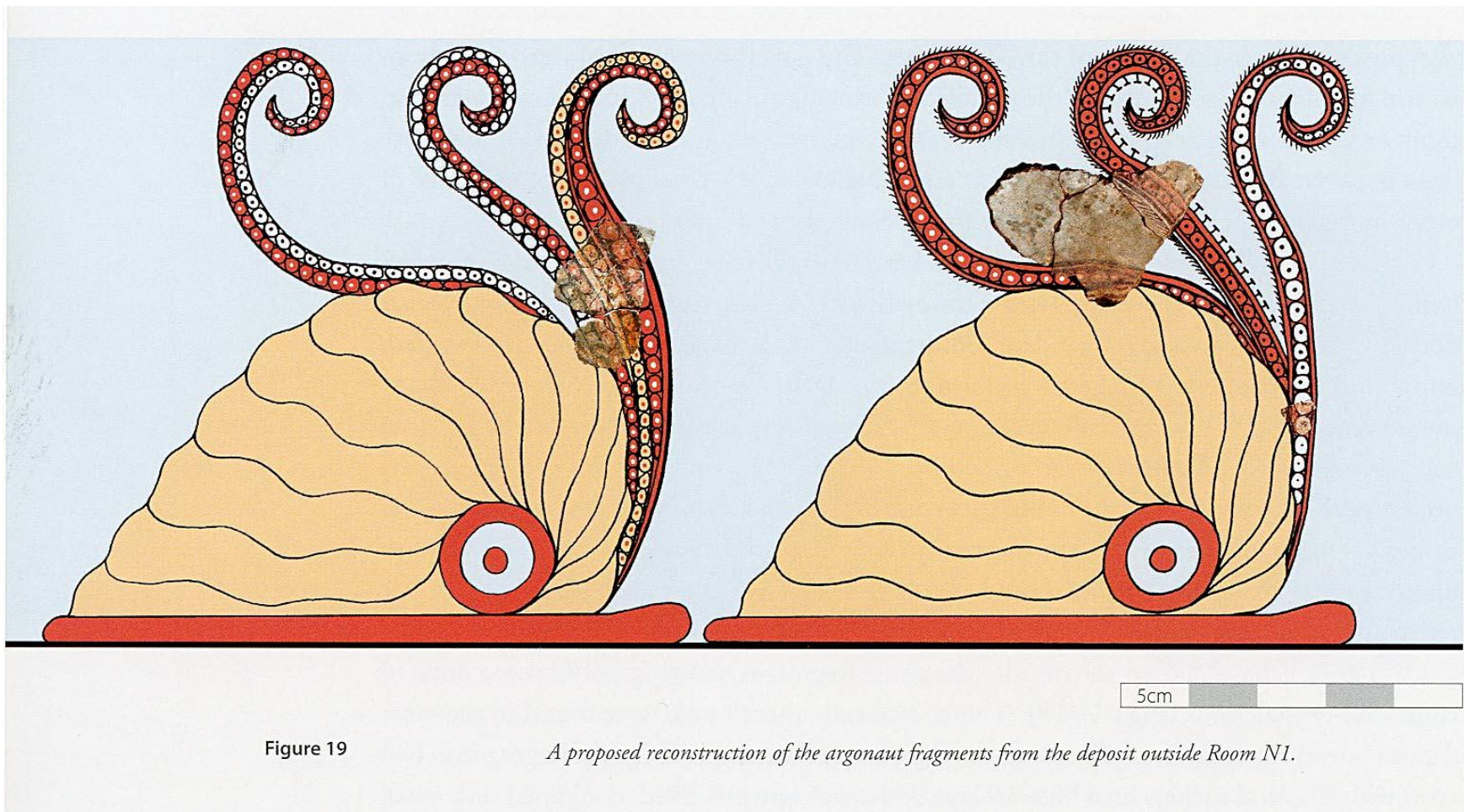


Figure 19

A proposed reconstruction of the argonaut fragments from the deposit outside Room N1.

ΥΜΙΙΙΑ1-ΙΙΙΑ2 τοιχογραφίες από την Έπαυλη της Αγίας Τριάδας

Η ΥΜΙΙΙΑ περίοδος χαρακτηρίζει την αρχή μια νέας εποχής για την έπαυλη της Αγ. Τριάδας. Ανεγείρονται νέα κτήρια τα οποία στην ουσία καταλαμβάνουν, ανοιχτούς, υπαίθριους χώρους, κοντά στα παλαιότερα νεοανακτορικά κτήρια, τα ερείπια των οποίων φαίνεται ότι έχουν αφεθεί άθικτα. Την πιο σημαντική ανακάλυψη των ΥΜΙΙΙ τοιχογραφιών στην Αγ. Τριάδα αναμφίβολα πραγματοποίησε ο Roberto Paribeni το 1903. Μάλιστα όταν το 1908 δημοσίευσε την σαρκοφάγο της Αγ. Τριάδας συμπεριέλαβε και περιέγραψε και ομάδα θραυσμάτων τοιχογραφιών, τα οποία ονόμασε Μεγάλη Πομπή και Γυναίκα και Βωμός. Αργότερα, ήρθαν στο φως και άλλα θραύσματα που συναποτελούν την αποκαλούμενη Μικρή Πομπή. Σε τελευταία δημοσίευση ο Santo Privitera επιχειρεί μια δοκιμαστική αναπαράσταση των τοιχογραφιών από τον λάκκο των τοιχογραφιών τις οποίες τοποθετεί στους τοίχους του Μεγάρου ABCD.

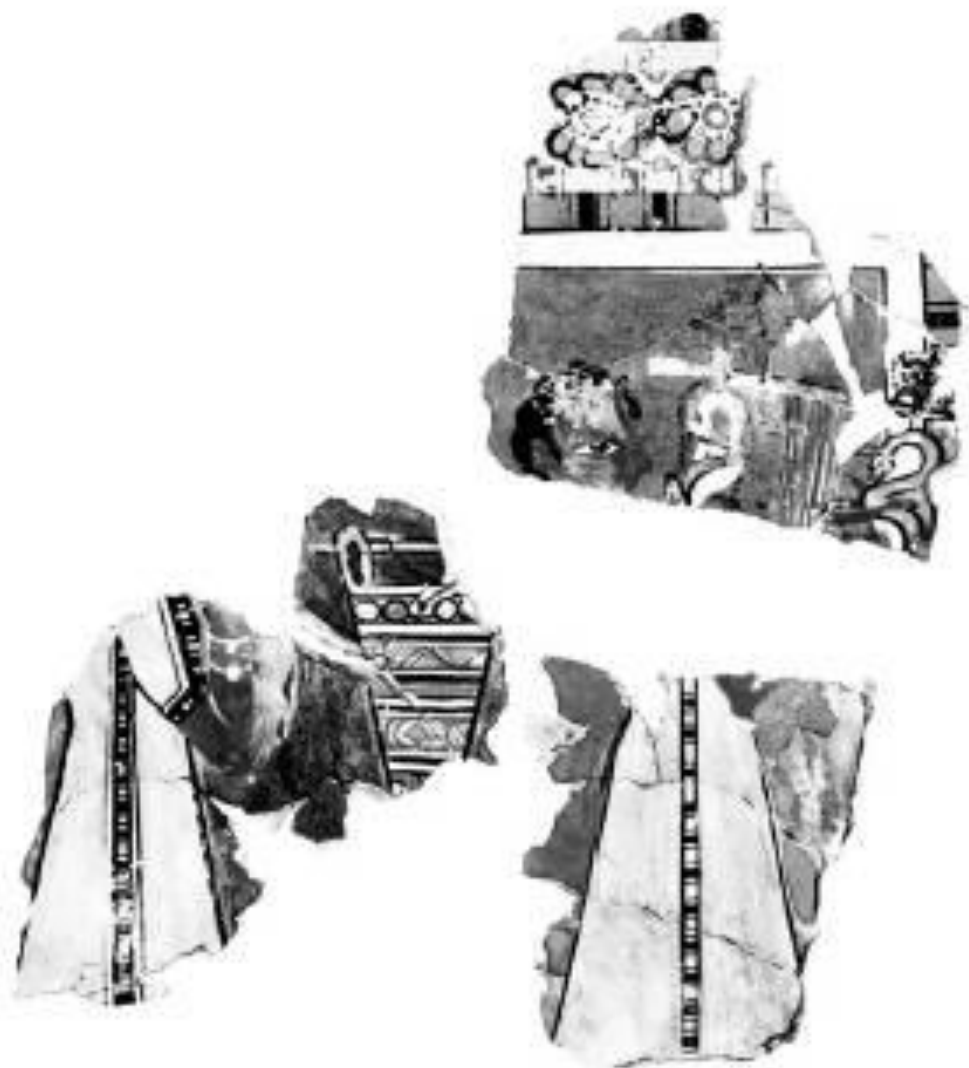
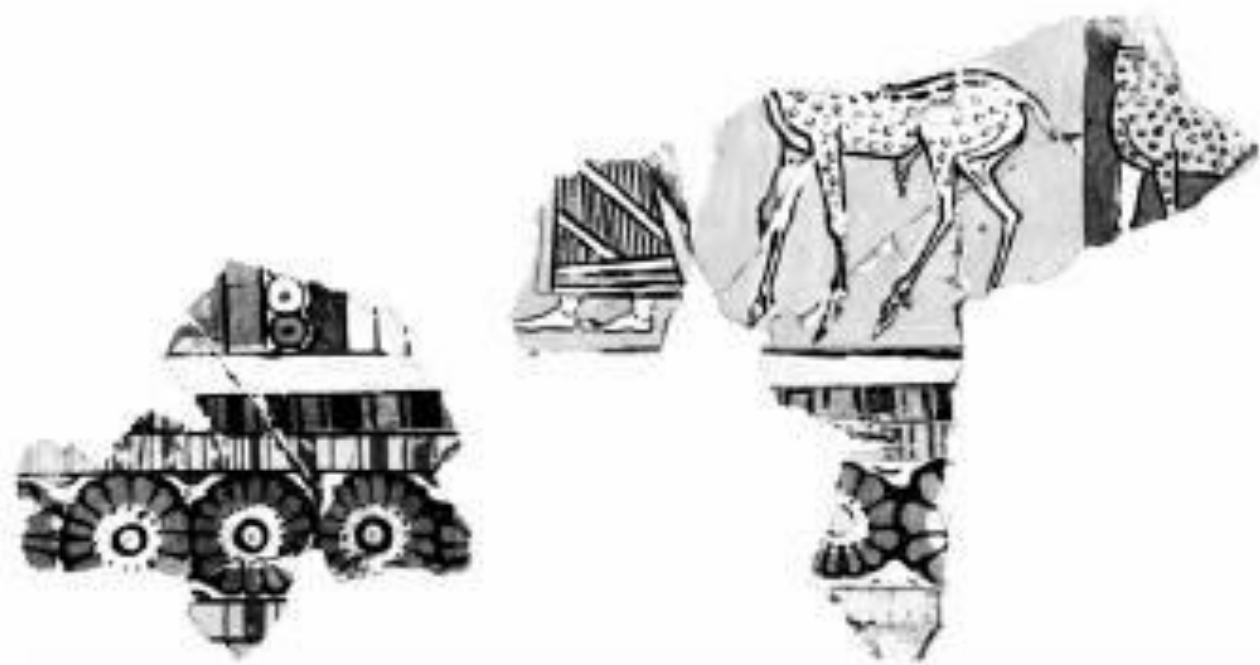


Figure 2

Detail of the Great Procession, depicting a bucket-bearer and a lyre-player; late LM IIIA2. E. Stefani, after Haghia Triada I, pl. I; courtesy of the Italian Archaeological School in Athens.



*Woman and an Altar, late LM IIIA2. E. Stefani, after Haghia Triada I, pl. I;
courtesy of the Italian Archaeological School in Athens.*

Figure 3



Figure 4

preserved that they
iti and Pernier 1947,

of the Frescoes are
18, pp. 113, 115, figs.
to safely locate them

regular use of the

*Fragment depicting the
lower part of two figures
in a procession, probably
belonging to the same
panel as the Woman and
an Altar. Rome, Museo
Pigorini 71919.
Photo S. Privitera.*



Figure 7

The Small Procession; LM IIIA1. Hagia Triada I, pl. 10A; courtesy of the Italian Archaeological School in Athens.

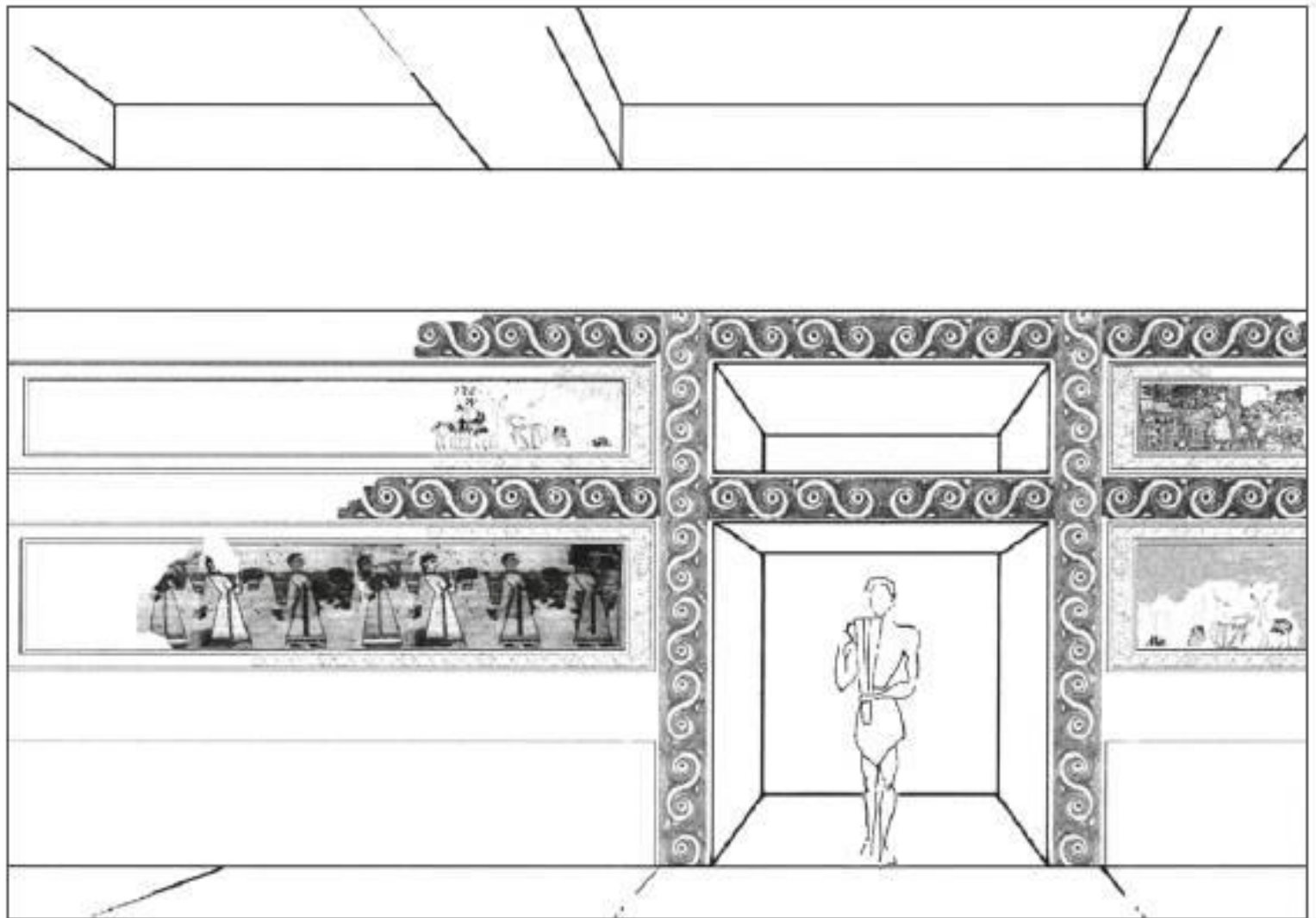
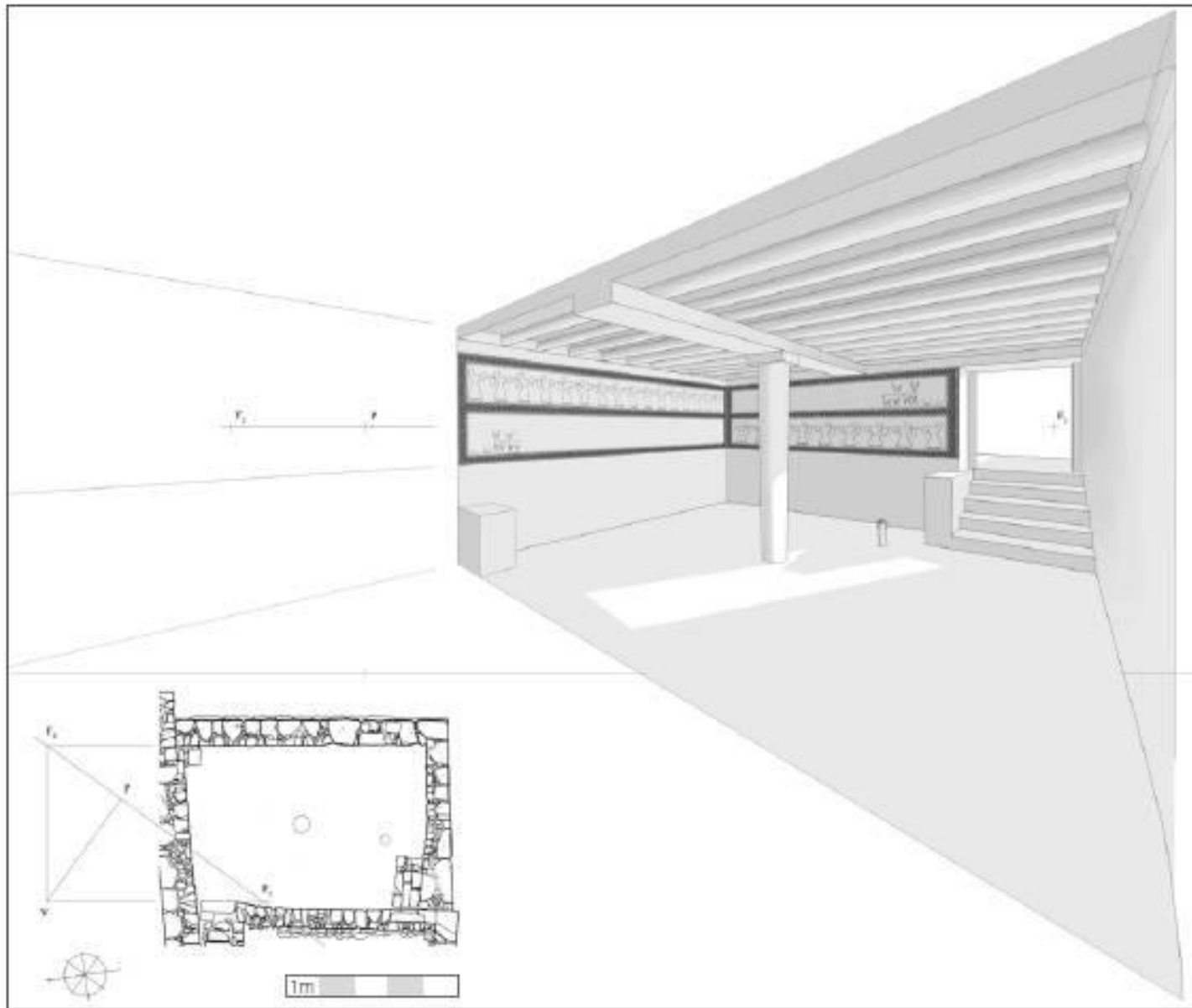


Figure 10

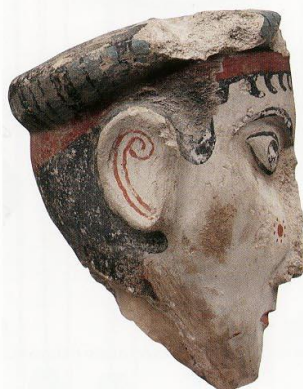
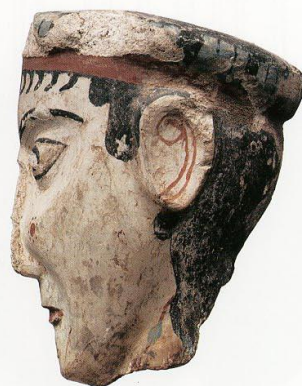
Tentative reconstruction of the disposition of the wall paintings from the Pit of the Frescoes on a wall of Megaron ABCD. Milisello 2006, p. 199, fig. 12.



Tentative reconstruction of room A of Casa VAP, schematically depicting the arrangement of wall paintings on both the eastern and southern walls, from the northwest. L. Coluccia.

Ειδώλια από κονίαμα από τις
Μυκήνες





Γυναικεία κεφαλή από ασβεστοκονίαμα. Περιοχή Θρησκευτικού Κέντρου. 13ος αι. π.Χ. Π 4575. Το μοναδικό αυτό γύψινο κεφάλι έχει σχεδόν φυσικό μέγεθος και έντονα ανατομικά χαρακτηριστικά, που υπερτονίζονται από τα ζωντανά χρώματα πάνω στο άσπρο δέρμα. Δεν απεικονίζει μια οποιαδήποτε γυναίκα. Θυμίζει την τεχνική των τοιχογραφιών και έχει θεωρηθεί ως θεά, ίσως η Ολύμπια Ήρα. Κατά μία άλλη εκδοχή, η τρομακτική του όψη θυμίζει σφίγγα, ένα μυθικό τέρας με σώμα φτερωτού λιονταριού και γυναικεία κεφαλή που επιβίωσε στη μυθολογία του θηβαϊκού κύκλου κατά τους ιστορικούς χρόνους.



Θαλαμωτός τάφος: Ασπρόχρωμα, Μυκήνες (ΥΕ IIIA2-ΥΕ IIIB1)





b



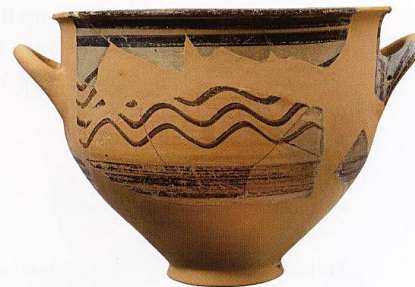
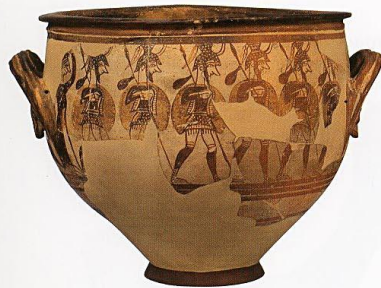
c



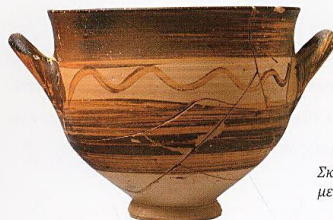
d



Κρατήρας με παράσταση πολεμιστών. Οικία του Κρατήρα των Πολεμιστών. ΥΕ ΙΙΙΓ πρώιμη (1180-1150 π.Χ.). Εθνικό Αρχαιολογικό Μουσείο, Π 1426.



Κρατήρας με τη χαρακτηριστική διακόσμηση της «Κατηγορίας της Σιταποθήκης». Σιταποθήκη, πάνω από το Ανατολικό Υπόγειο. ΥΕ ΙΙΙΓ ύστερη (1100-1050 π.Χ.). ΜΜ 24.



Σκύφος. Πύλη Λεόντων, από την απόθεση κοντά στον τάφο με το λουτήρα. ΥΕ ΙΙΙΓ ύστερη (1100-1050 π.Χ.). ΜΜ 9.