



**Ελληνική μνημειακή
ζωγραφική**

Δ. Πλάντζος





μαλαχίτης

κίτρινη ώχρα

κόκκινη
ώχρα

αζουρίτης

κόκκινη
ώχρα

κιννάβαρις

λειμωνιτική
ώχρα

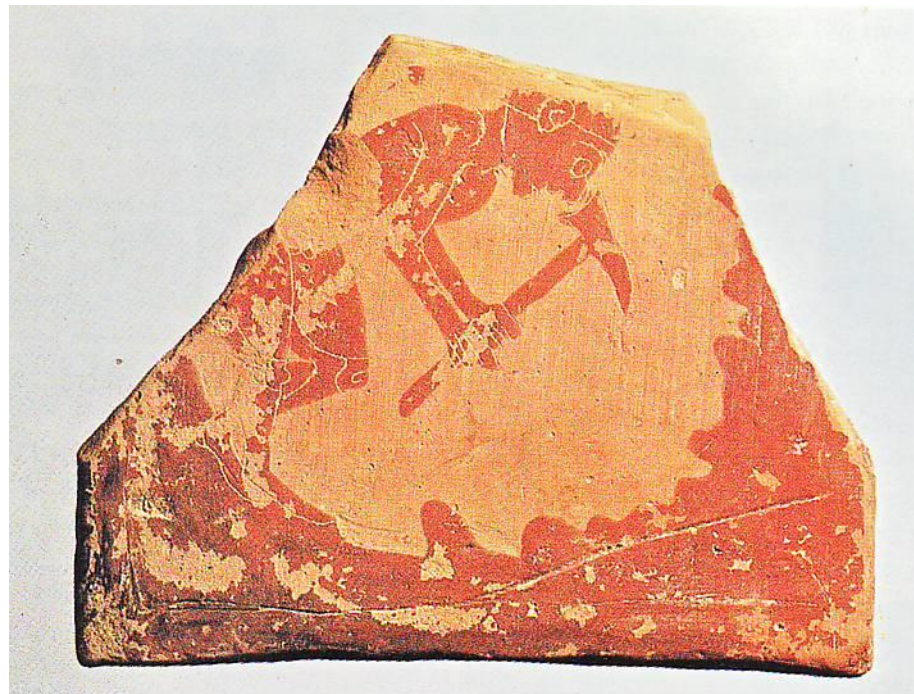
αιματιτική
ώχρα

Αιγυπτιακό
κυανό



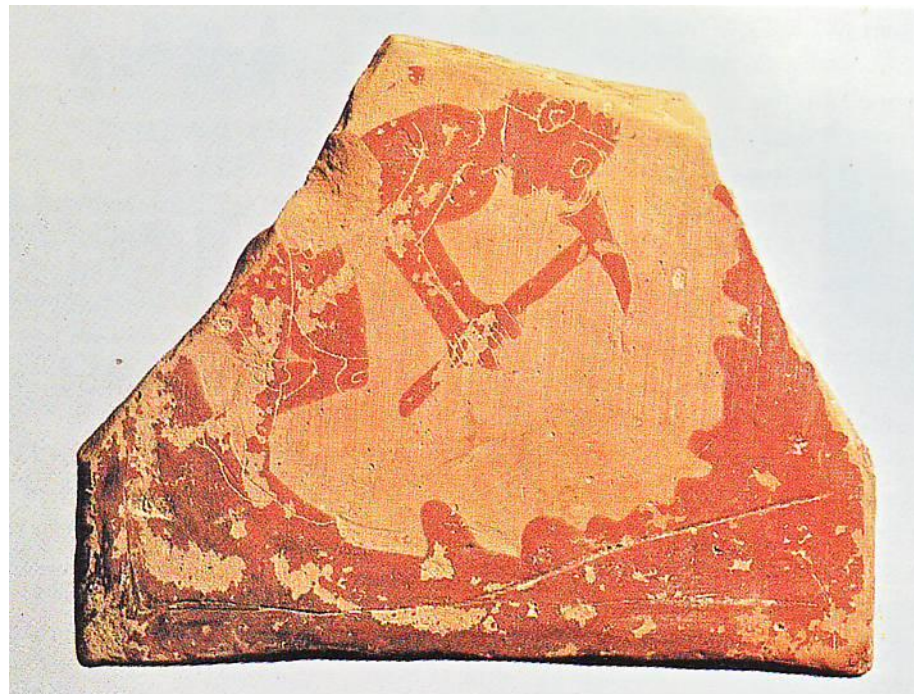
Τα υλικά της αρχαίας ζωγραφικής:

- Ανόργανα (κονιορτοποιημένοι λίθοι και γαίες: ώχρες, διάφορα ορυκτά, κιννάβαρις κ.ο.κ.)



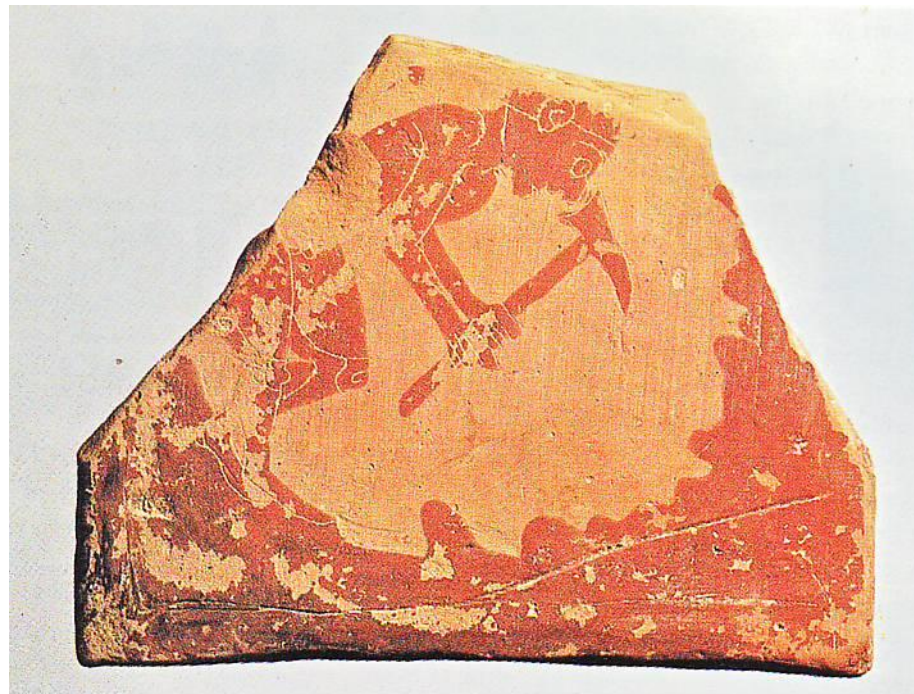
Τα υλικά της αρχαίας ζωγραφικής:

- Ανόργανα (κονιορτοποιημένοι λίθοι και γαίες: ώχρες, διάφορα ορυκτά, κιννάβαρις κ.ο.κ.)
- Οργανικά (τμήματα ή ρίζες φυτών [ερυθρόδανον, μαύρο άνθρακα], οστών και άλλων μερών του σώματος, π.χ. ελεφαντόδοντο, όστρεα [κογχυλιακή πορφύρα])



Τα υλικά της αρχαίας ζωγραφικής:

- Ανόργανα (κονιορτοποιημένοι λίθοι και γαίες: ώχρες, διάφορα ορυκτά, κιννάβαρις κ.ο.κ.)
- Οργανικά (τμήματα ή ρίζες φυτών [ερυθρόδανον, μαύρο άνθρακα], οστών και άλλων μερών του σώματος, π.χ. ελεφαντόδοντο, όστρεα [κογχυλιακή πορφύρα]
- Τεχνητά (αιγυπτιακό κυανό, λευκό μολύβδου κ.ο.κ.)





Κογχυλιακή πορφύρα



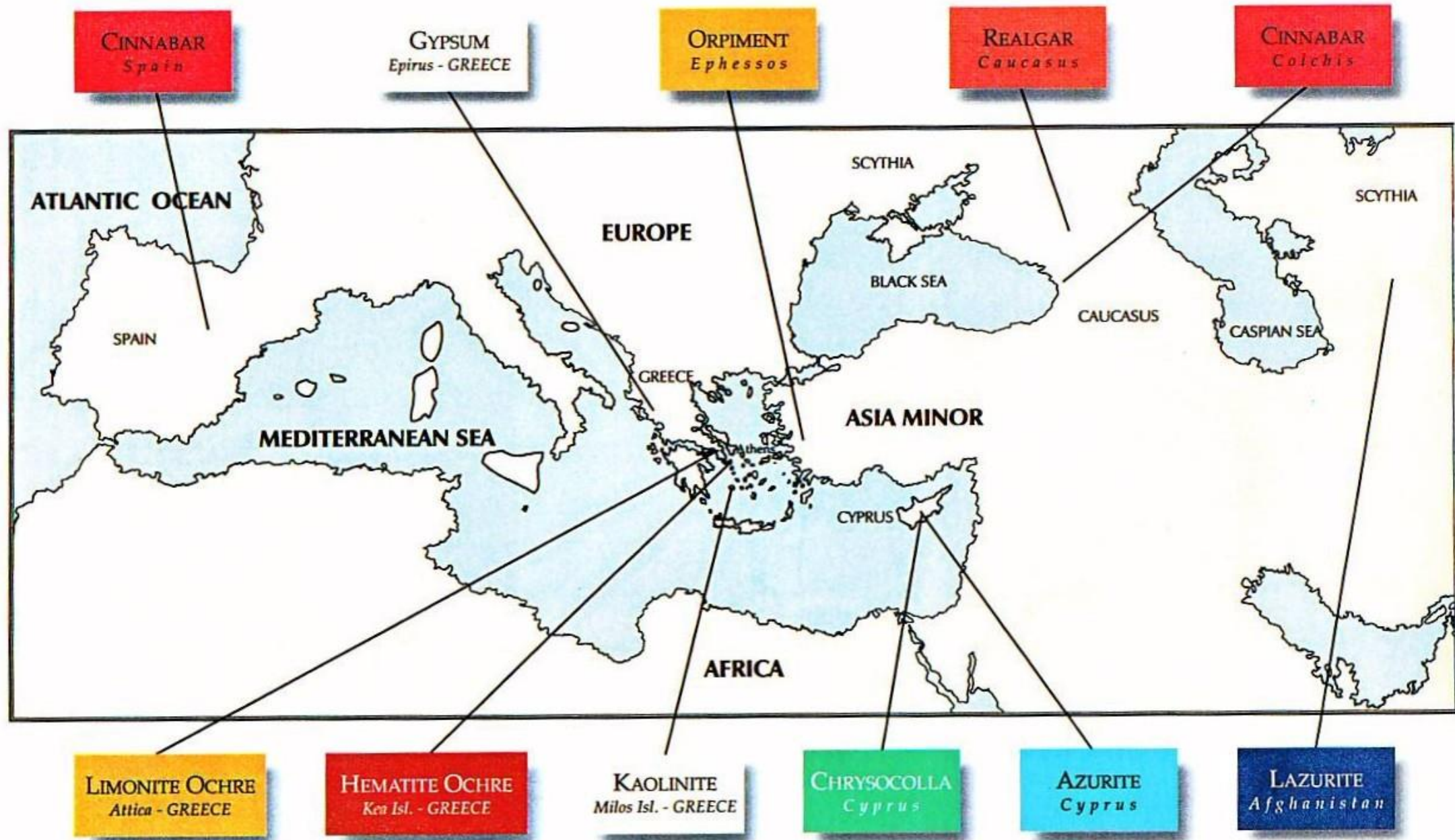


Ερυθρόδανον (ριζάρι)



Αιγυπτιακό κυανό





Προέλευση των χρωστικών ουσιών στην αρχαιότητα

Οι τεχνικές της αρχαίας ζωγραφικής:

- **Ξηρογραφία**

Η χρωστική επιτίθεται σε ξηρή επιφάνεια (*a secco*) με τη βοήθεια χρωστήρα και την προσθήκη συνδετικού υλικού (κατά κανόνα οργανικού: αυγό, φυτικά κόμματα, ζωική κόλλα).



Οι τεχνικές της αρχαίας ζωγραφικής:

- **Νωπογραφία**

Η χρωστική επιτίθεται σε νωπό ασβεστοκονίαμα (*εφ' υγροίς - fresco*) με τη βοήθεια του χρωστήρα και χωρίς να είναι απαραίτητη η προσθήκη συνδετικού υλικού.



Οι τεχνικές της αρχαίας ζωγραφικής:

- **Εγκαυστική**

Η χρωστική επιτίθεται σε ξηρή επιφάνεια με τη βοήθεια καυτηρίου (κέστρον) αναμεμιγμένη με λιωμένο κερι ως συνδετικό υλικό.

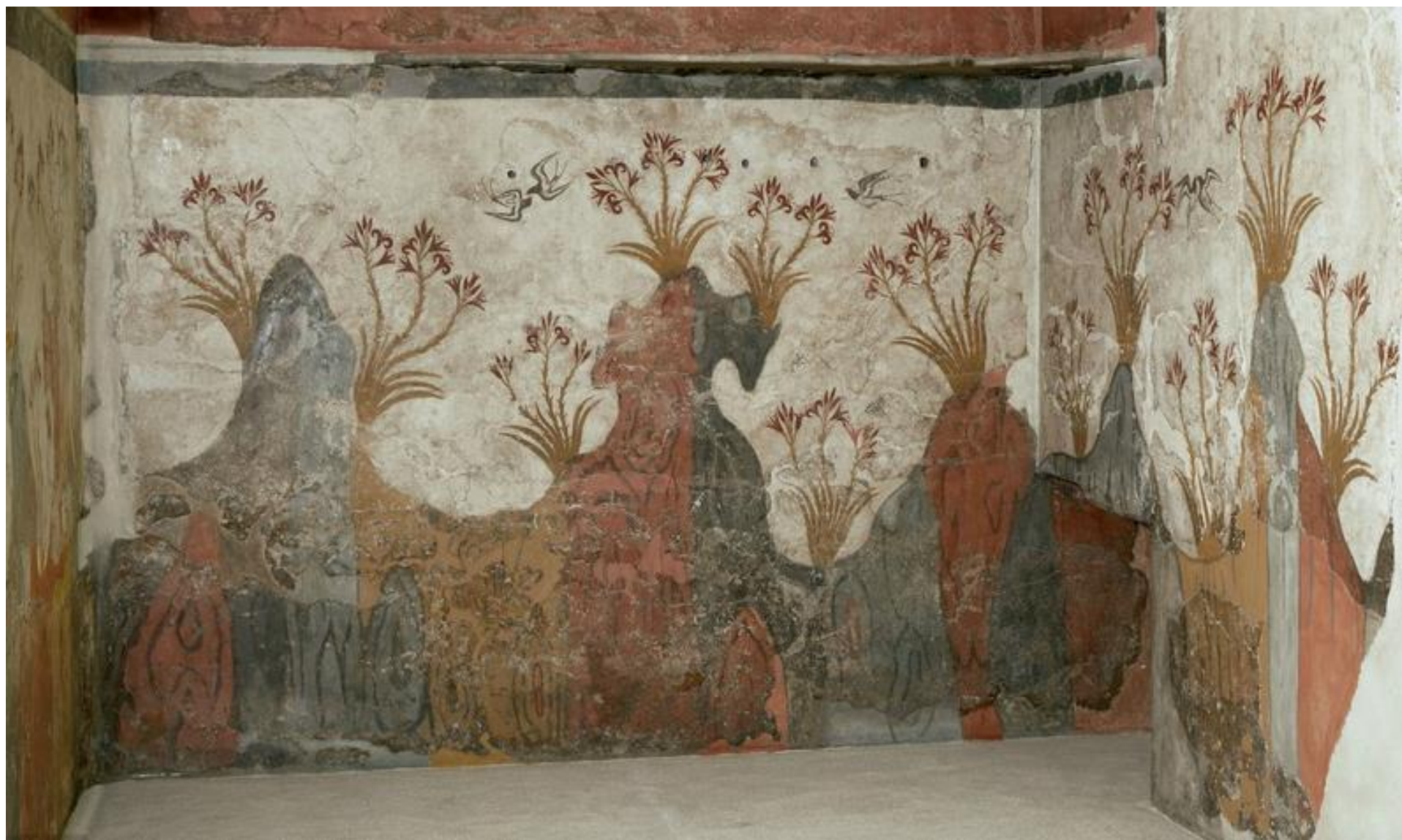




Προσχέδια:







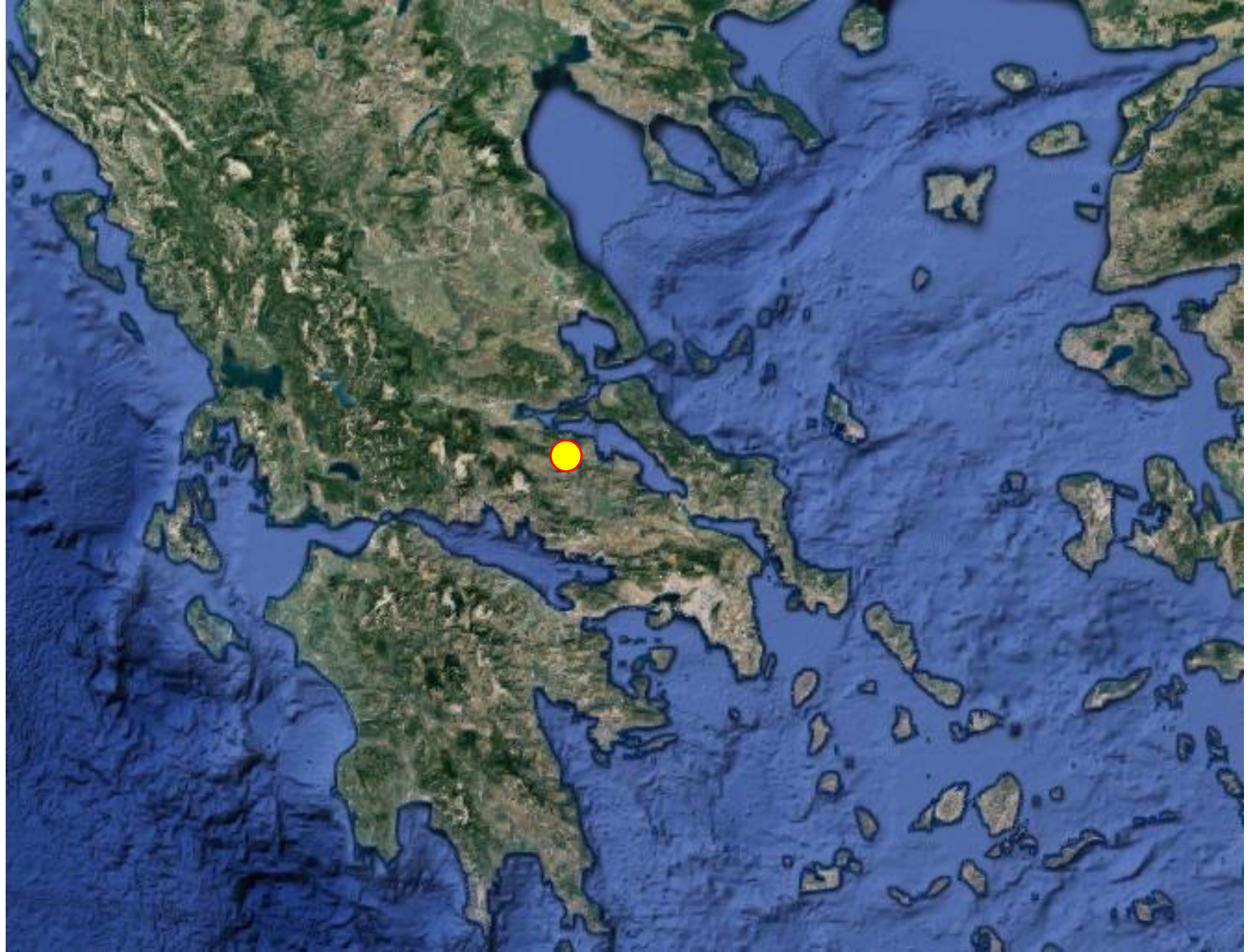


ΥΜ ΙΙ/ΙΙΙΑ (1500/1450-1300 π.Χ.)

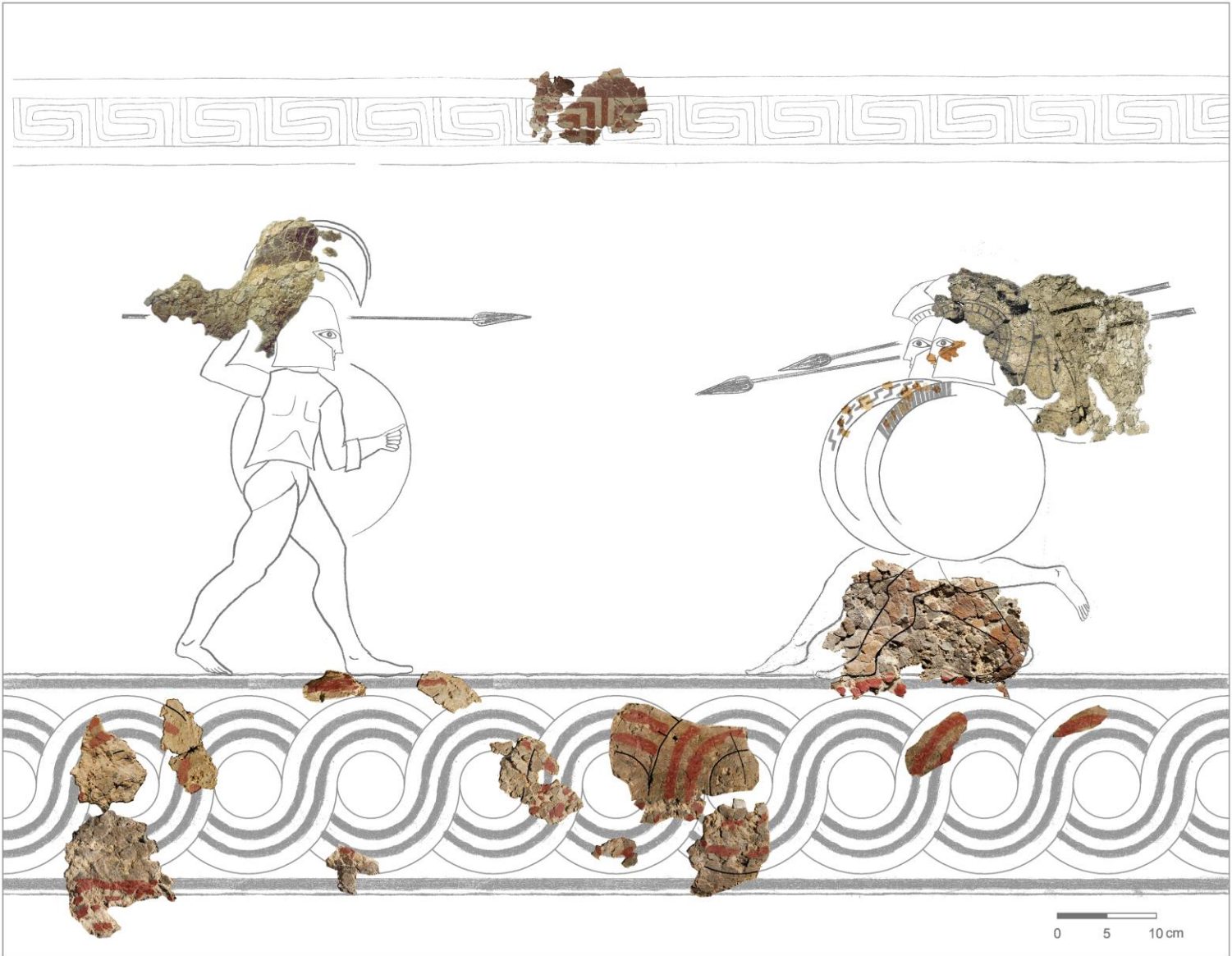


YE III B (1300-1250 π.Χ.)

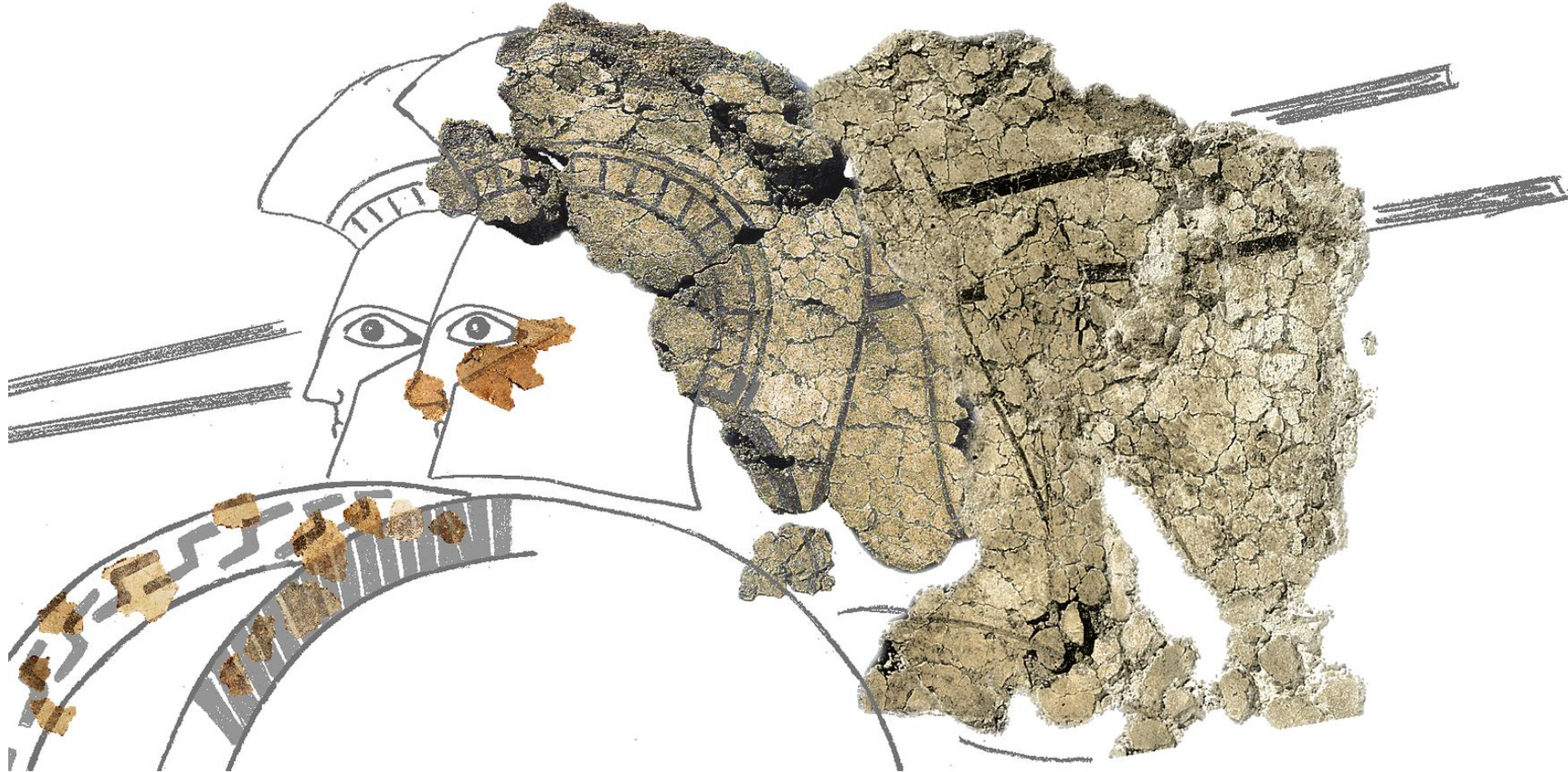
Καλαπόδι, Φθιώτιδας
7^{ος} αι. π.Χ.
Ναός Απόλλωνος (Αβαί)

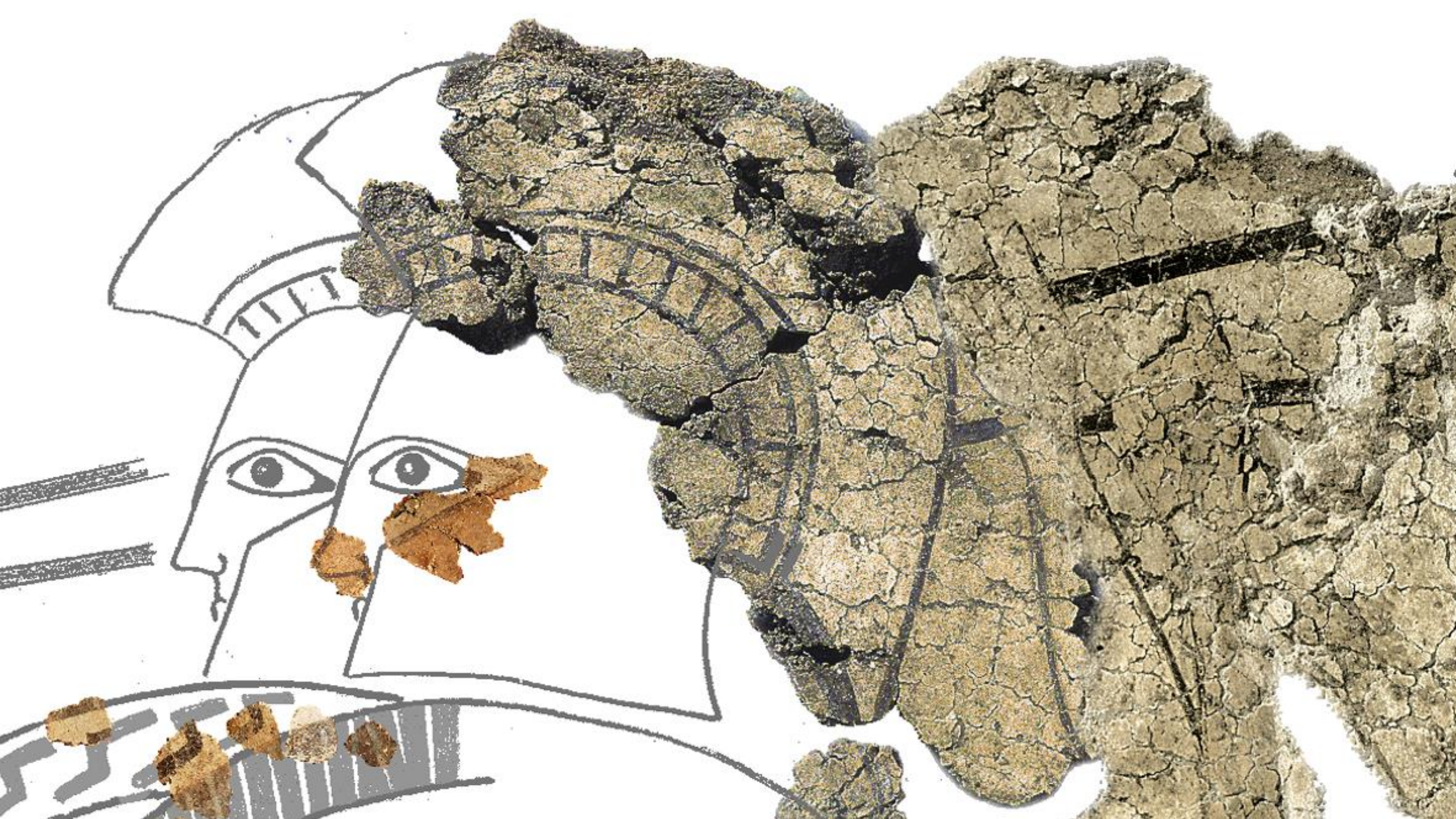


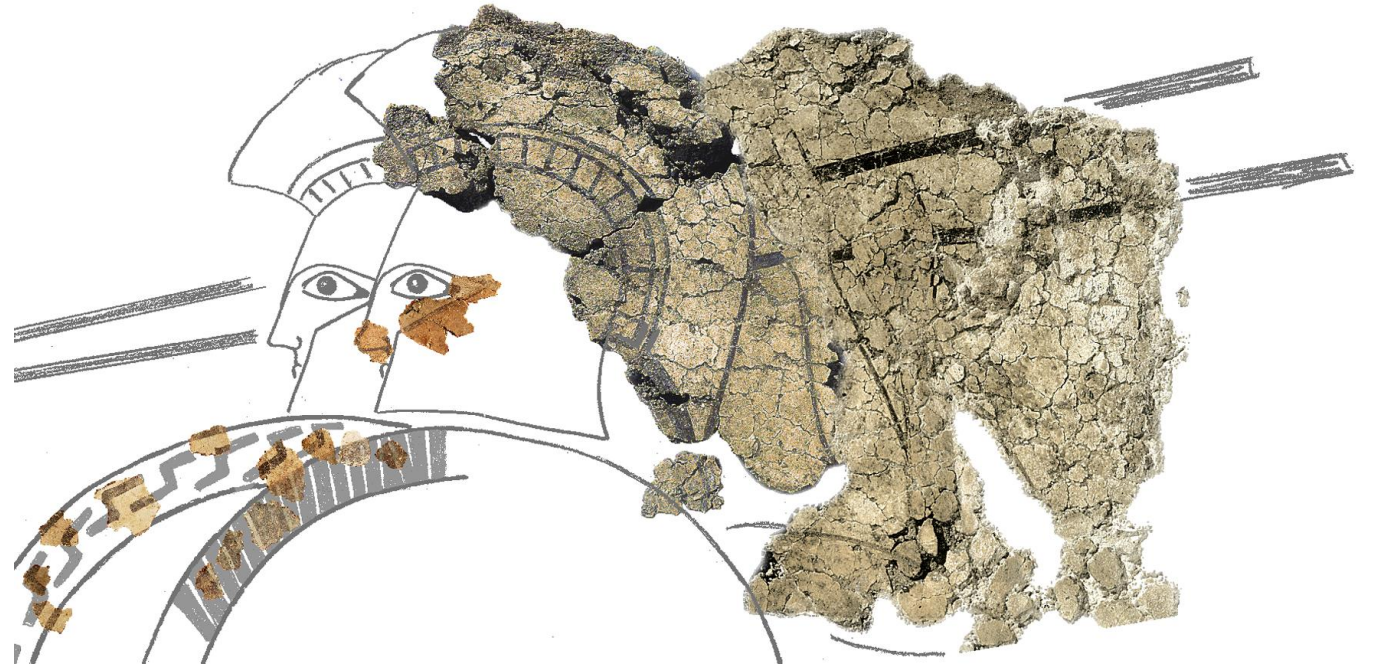
Καλαπόδι Βοιωτίας, Ναός Απόλλωνος των Αβών (7^{ος} αι. π.Χ.)



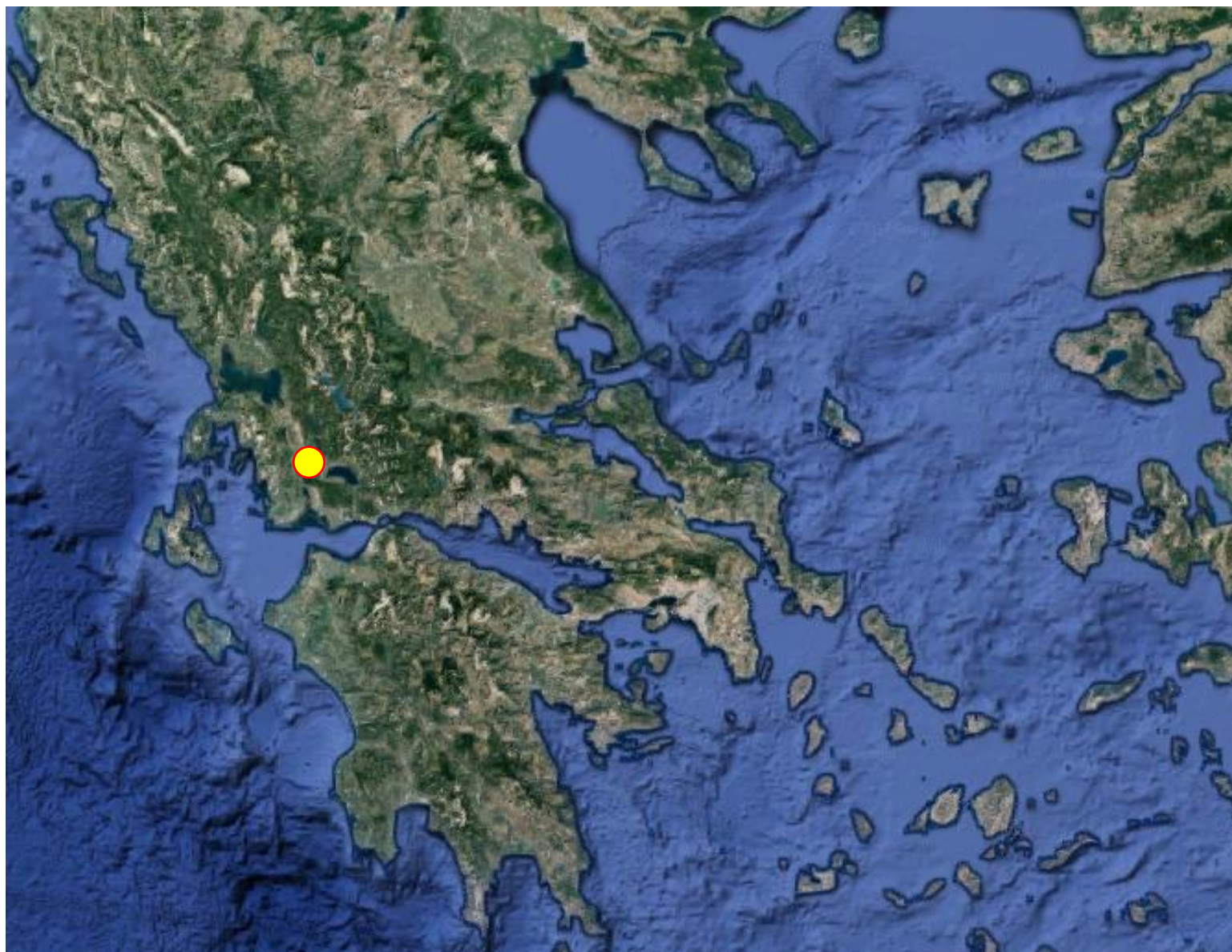
Καλαπόδι Βοιωτίας, Ναός Απόλλωνος των Αβών (7^{ος} αι. π.Χ.)



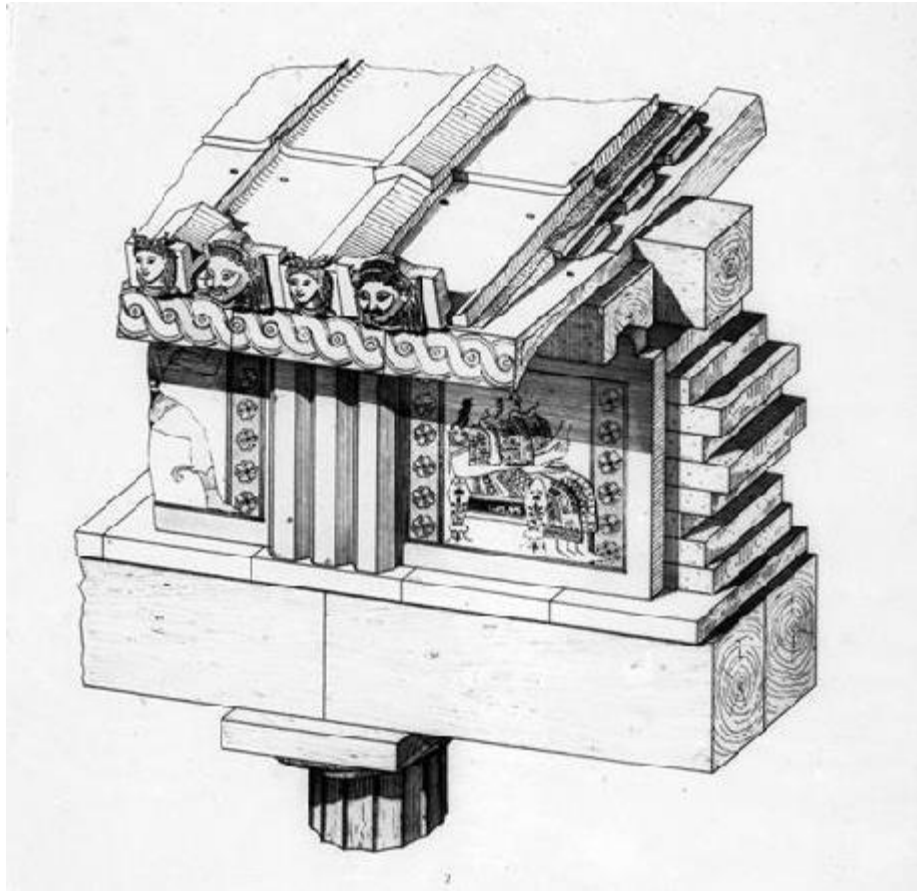




Ναός Απόλλωνος
Θέρμου (Αιτωλία)
7^{ος} αι. π.Χ.



Θέρμος Αιτωλίας. Οι «μετόπες» (ύστερος 7^{ος} αι. π.Χ.)



Θέρμος Αιτωλίας. Οι «μετόπες» (ύστερος 7^{ος} αι. π.Χ.)





Θέρμος Αιτωλίας. Οι «μετόπες» (ύστερος 7^{ος} αι. π.Χ.)

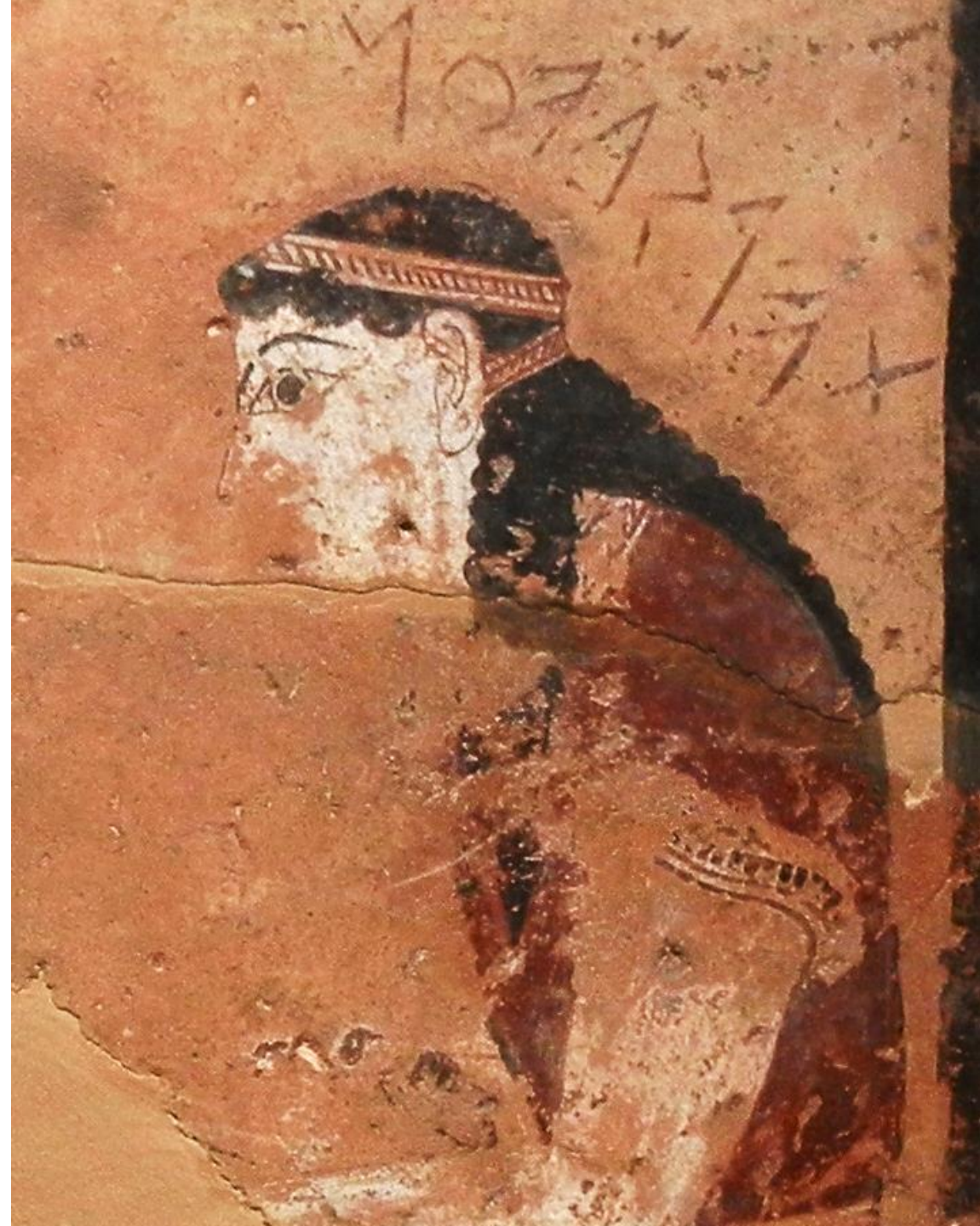
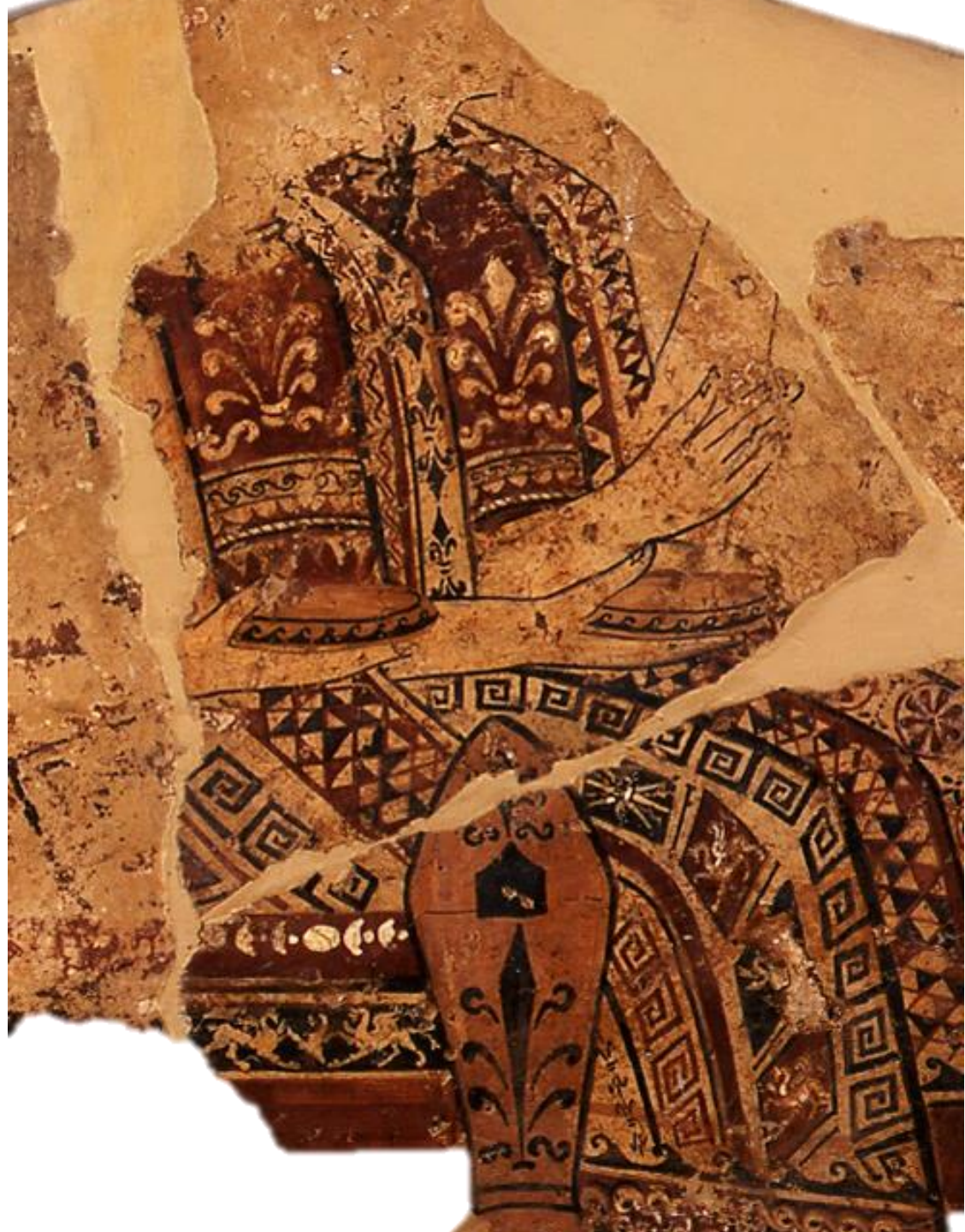


Θέρμος Αιτωλίας. Οι «μετόπες» (ύστερος 7^{ος} αι. π.Χ.)

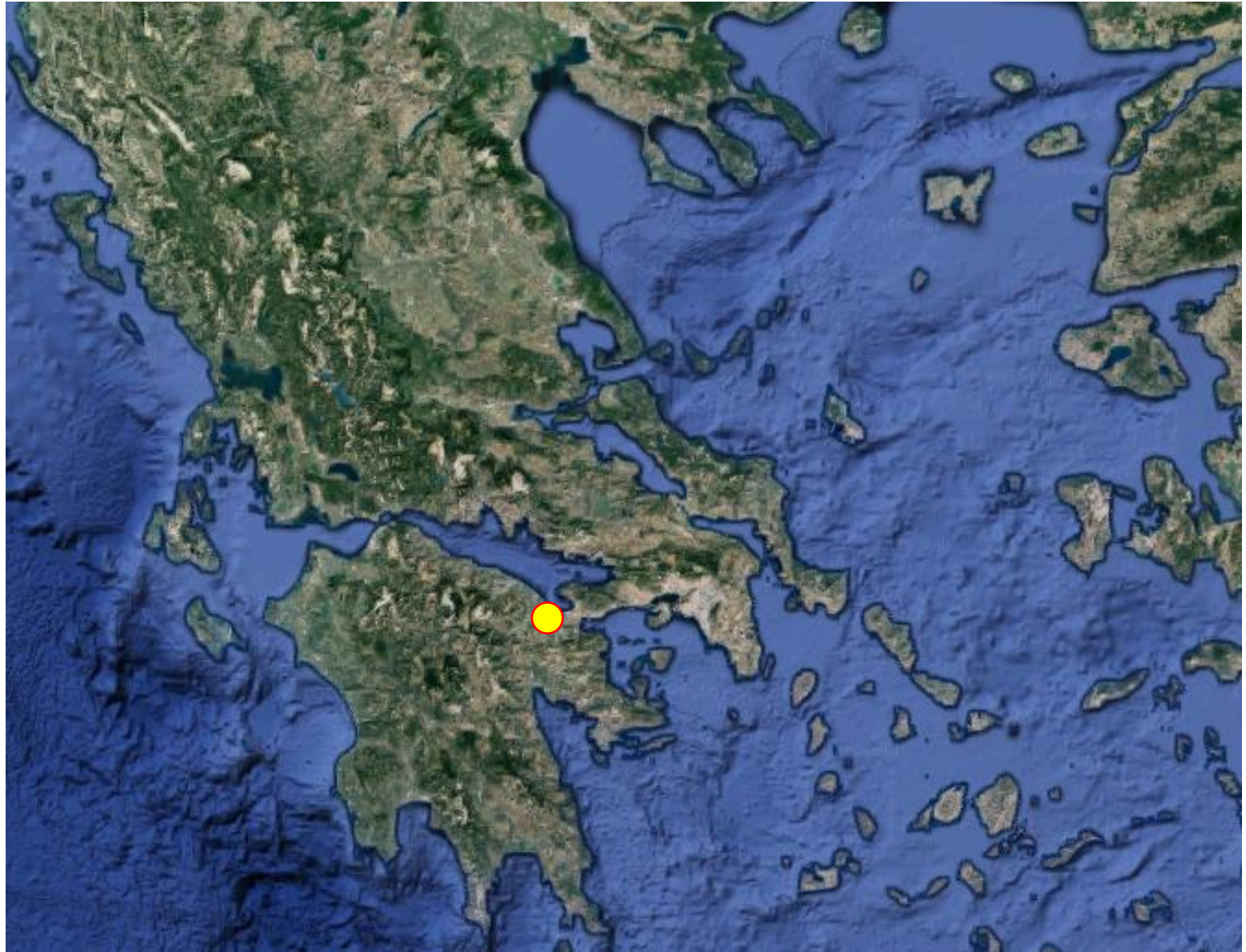


Θέρμος Αιτωλίας. Οι «μετόπες» (ύστερος 7^{ος} αι. π.Χ.)





Πισάς Κορινθίας
6^{ος} αι. π.Χ.





Ζωγραφικός πίνακας από τον Πισά
Κορινθίας. Περ. 540 π.Χ.



ΔΥΘΥΔΣΚΑ

ΒΥΦΟΥΣΜ









Ζωγραφικοί πίνακες από τον Πισά
Κορινθίας. Περ. 510 π.Χ.



ΕΡΩΤΗΜΑΤΑ ΚΑΙ ΑΠΑΝΤΗΣΕΙΣ

ΤΡΥΜΟΣ



Ζωγραφικός πίνακας από τον Πιτσά
Κορινθίας. Περ. 560 π.Χ.

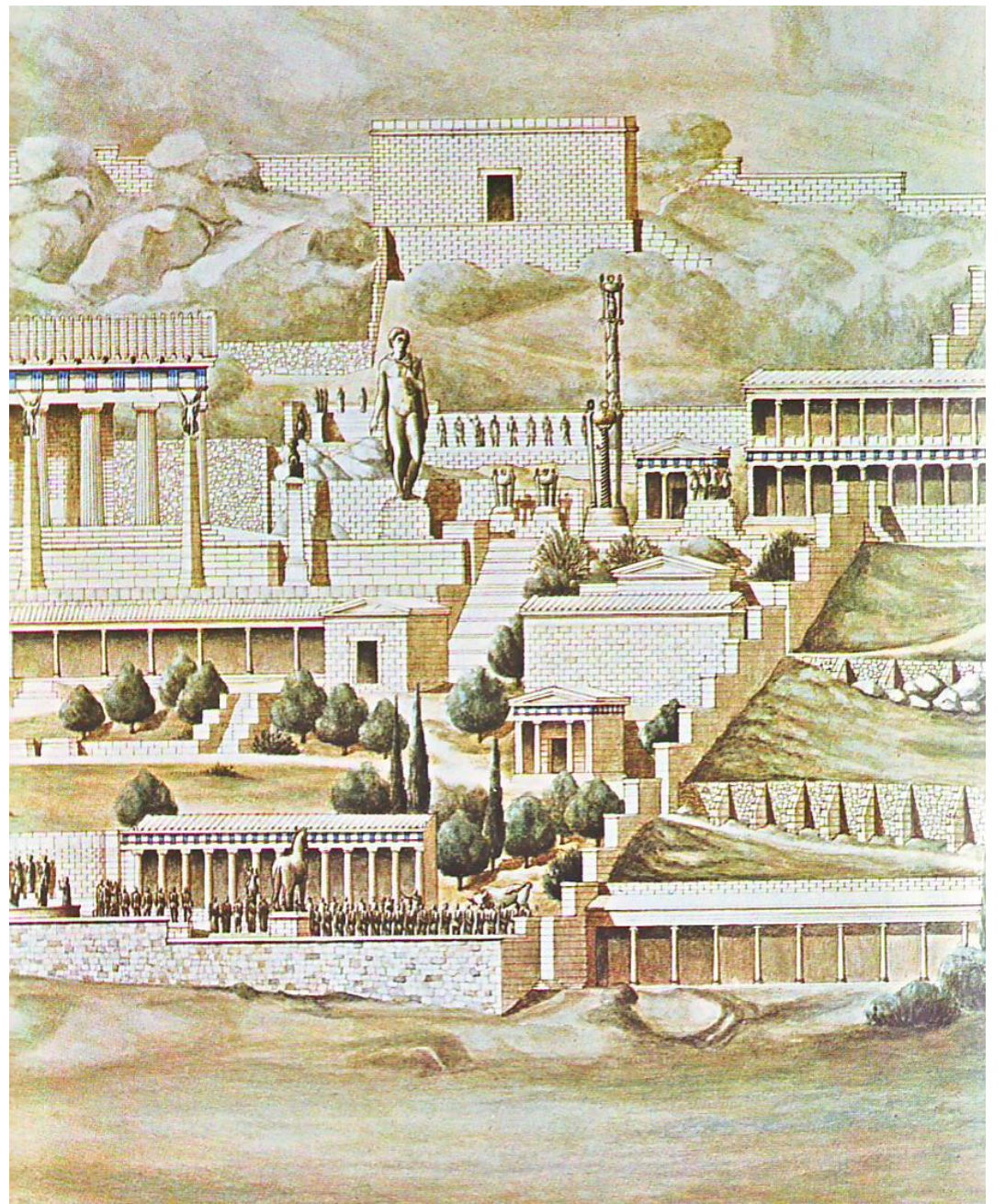
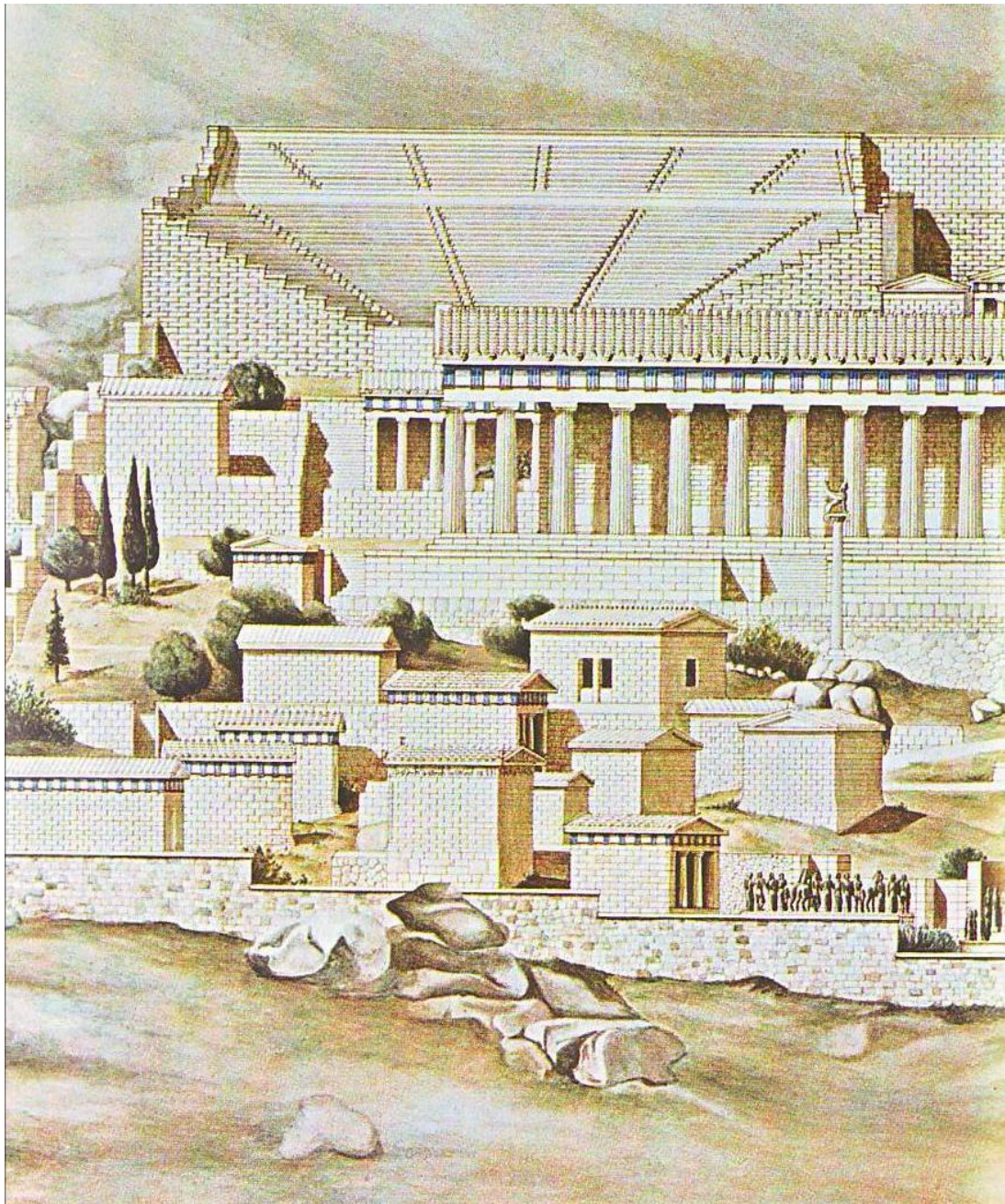




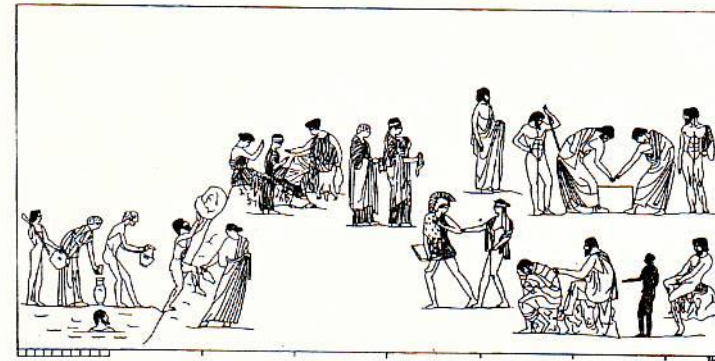
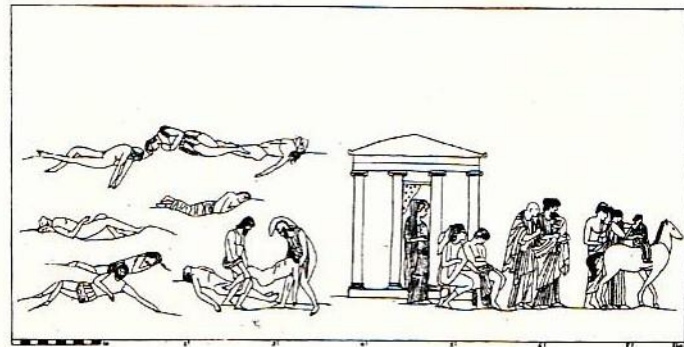
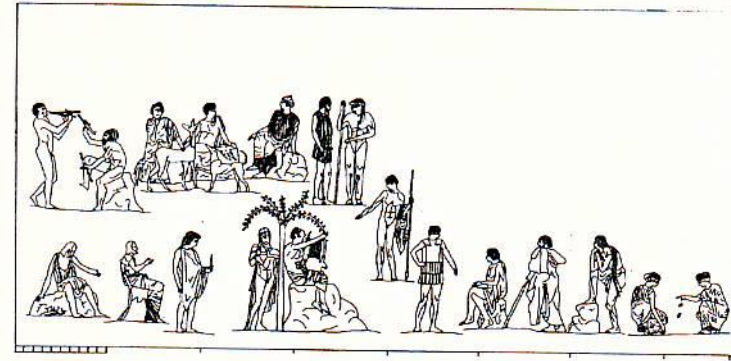
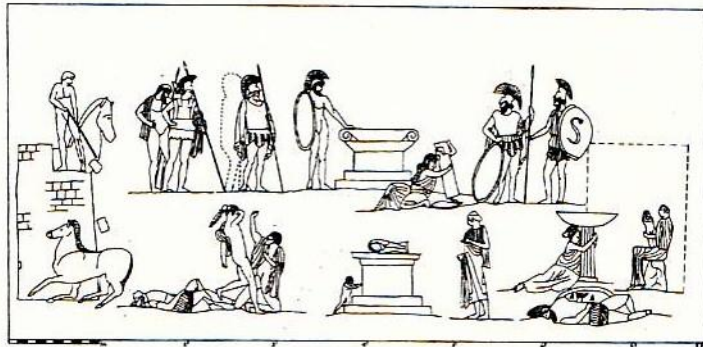
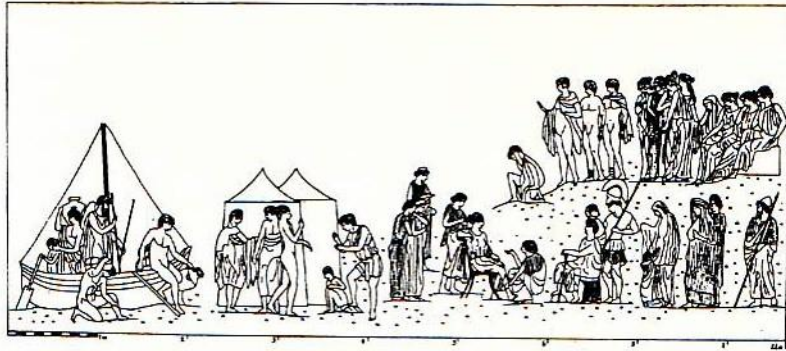


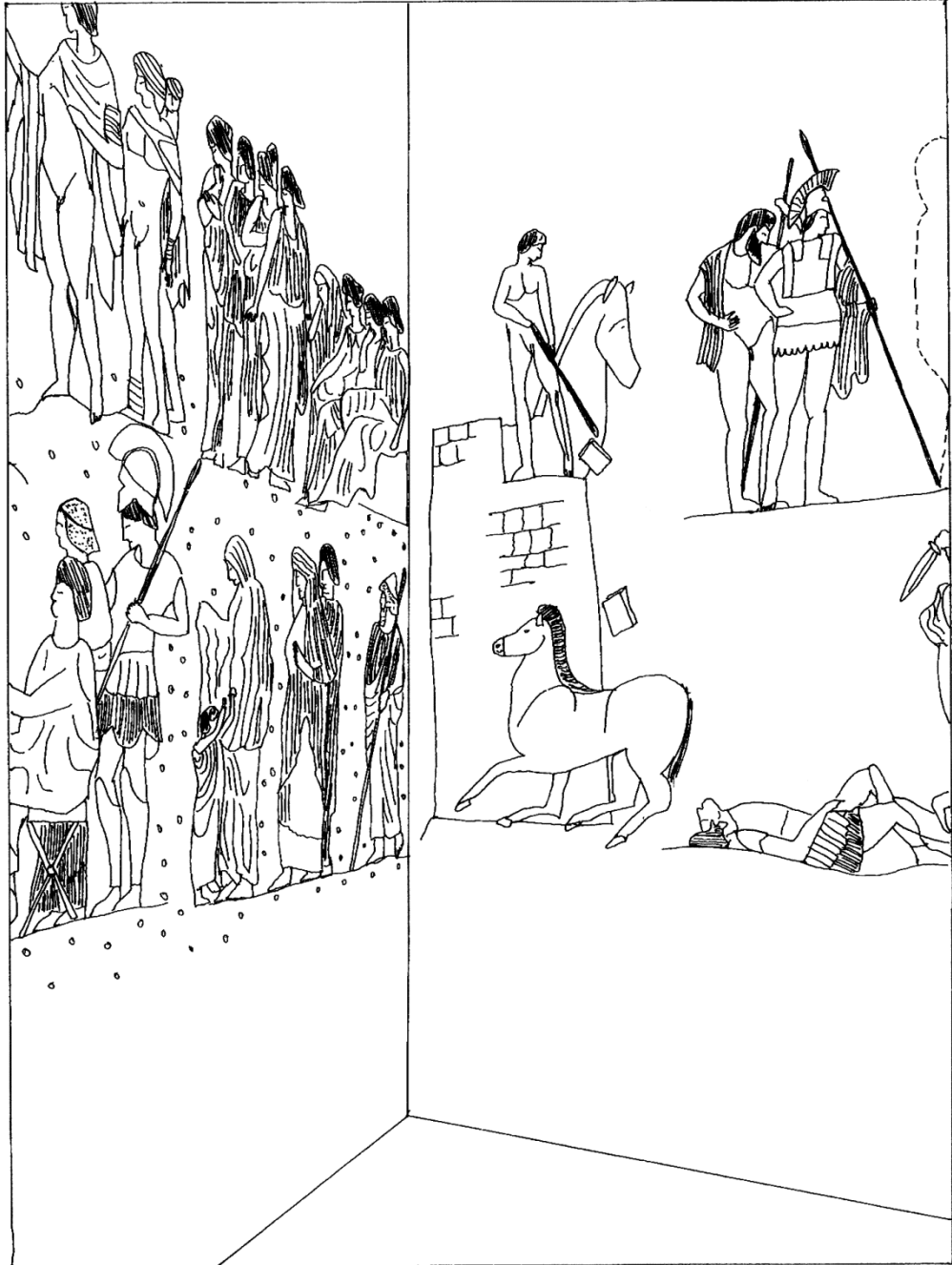
Πολύγνωτος ο Θάσιος (ΦΙ 35.58-59)

- 460-450 π.Χ.
- Μεγάλες συνθέσεις του στην Αθήνα και τους Δελφούς
- Καταργεί την παρατακτική διάταξη και την ενιαία γραμμή εδάφους
- Εισάγει τη διάσταση του βάθους, στοιχεία του τοπίου, και την έκφραση του προσώπου

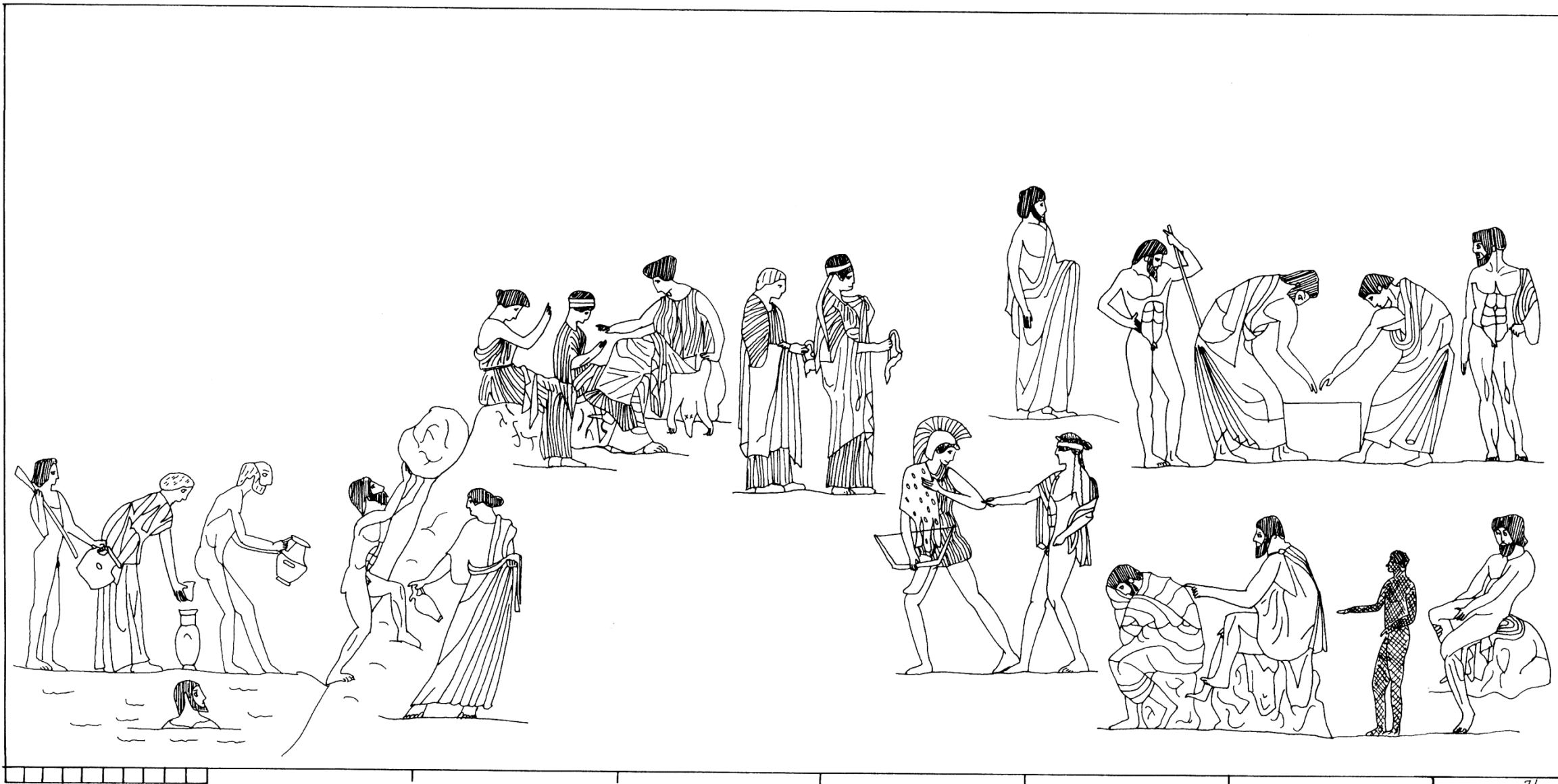


Ιλίου Πέρσις

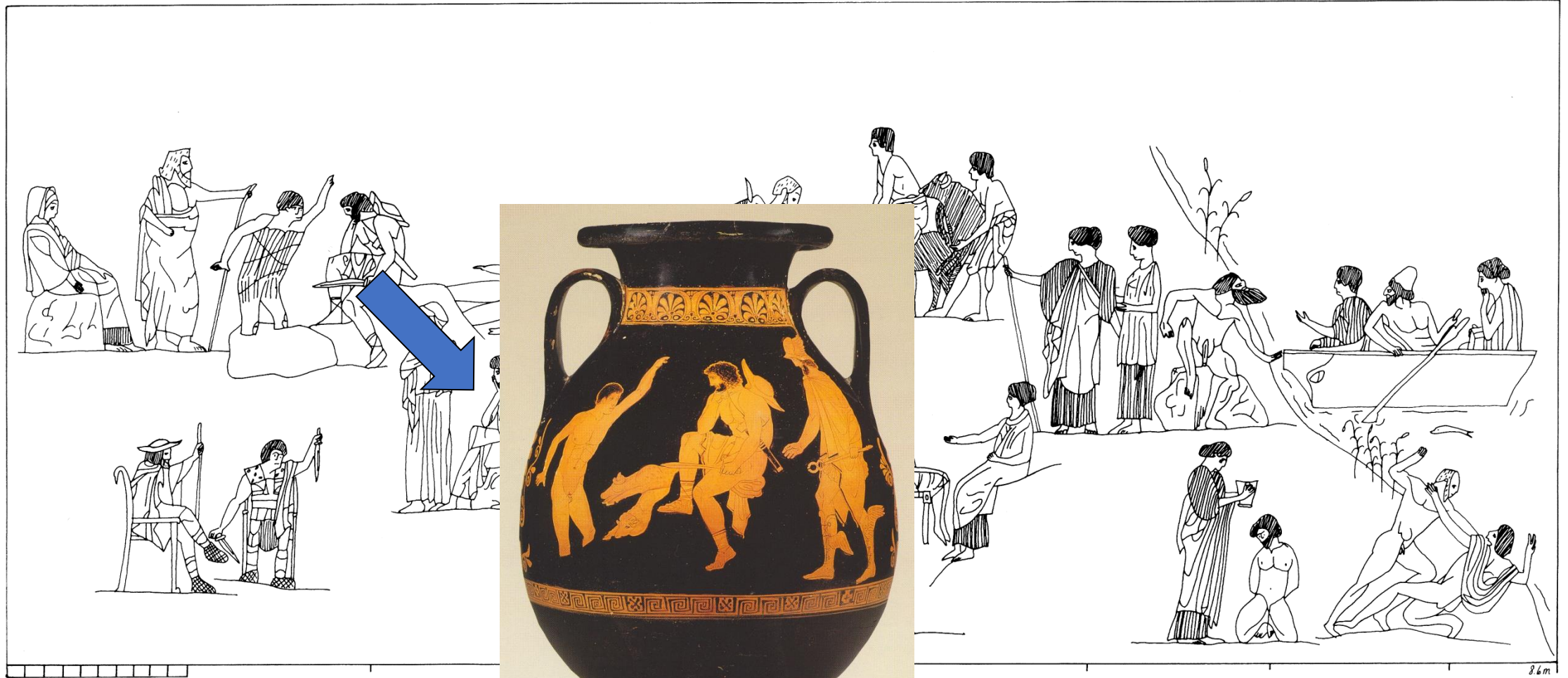




Nékuia



Νέκυια





Ερυθρόμορφος
κρατήρας (Α΄ όψη).
π. 460 π.Χ.



Ερυθρόμορφος
κρατήρας (Β' όψη).
π. 460 π.Χ.

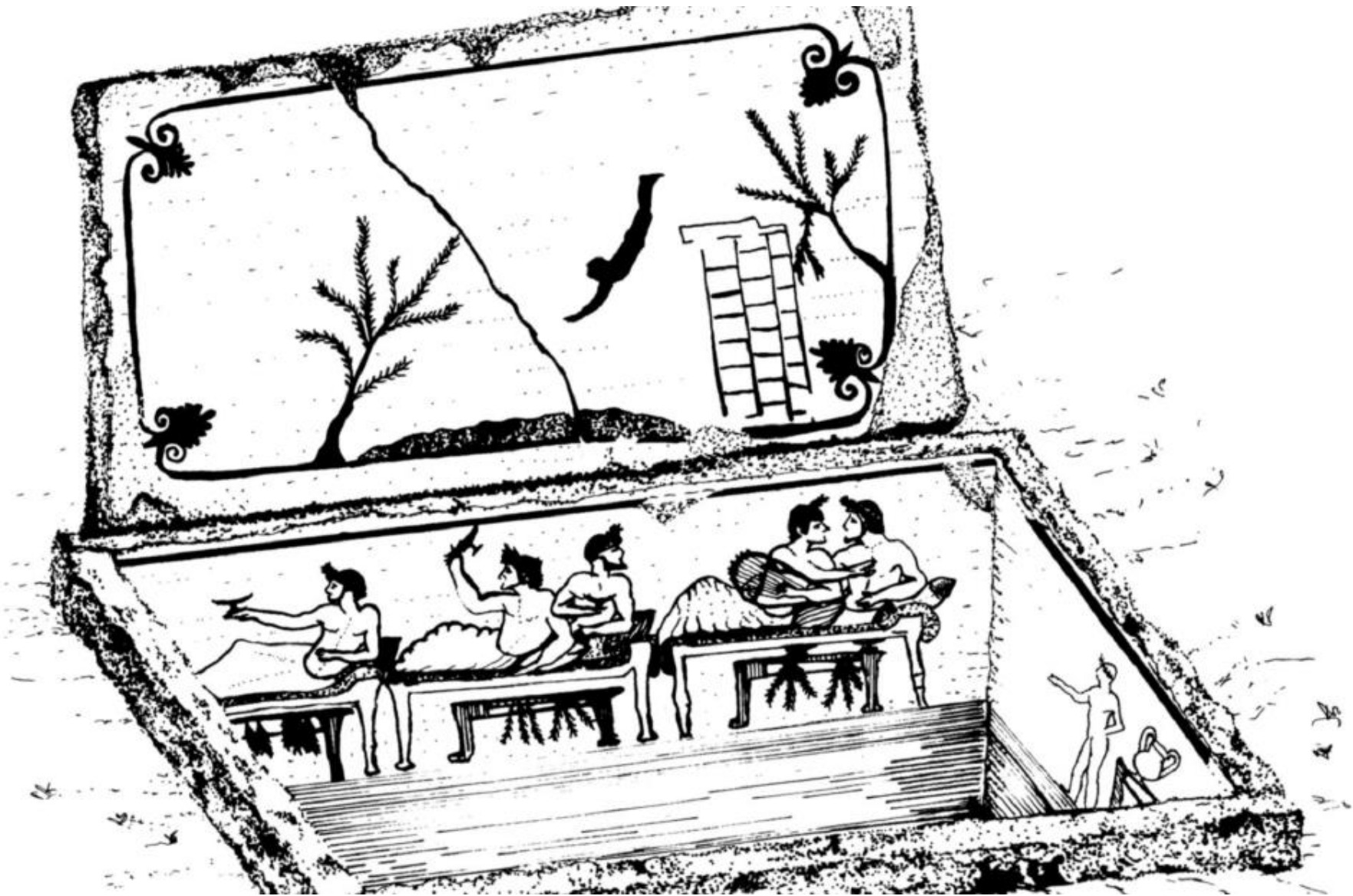
Ο Τάφος του Βουτηχτή

A topographic map of the Mediterranean region, showing the coastline of Europe, North Africa, and the Middle East. The map uses color to represent elevation, with green for lowlands and brown for highlands. A yellow dot is placed on the Italian coast, marking the location of Poseidonia. The text 'Ποσειδωνία' is written in yellow next to the dot.

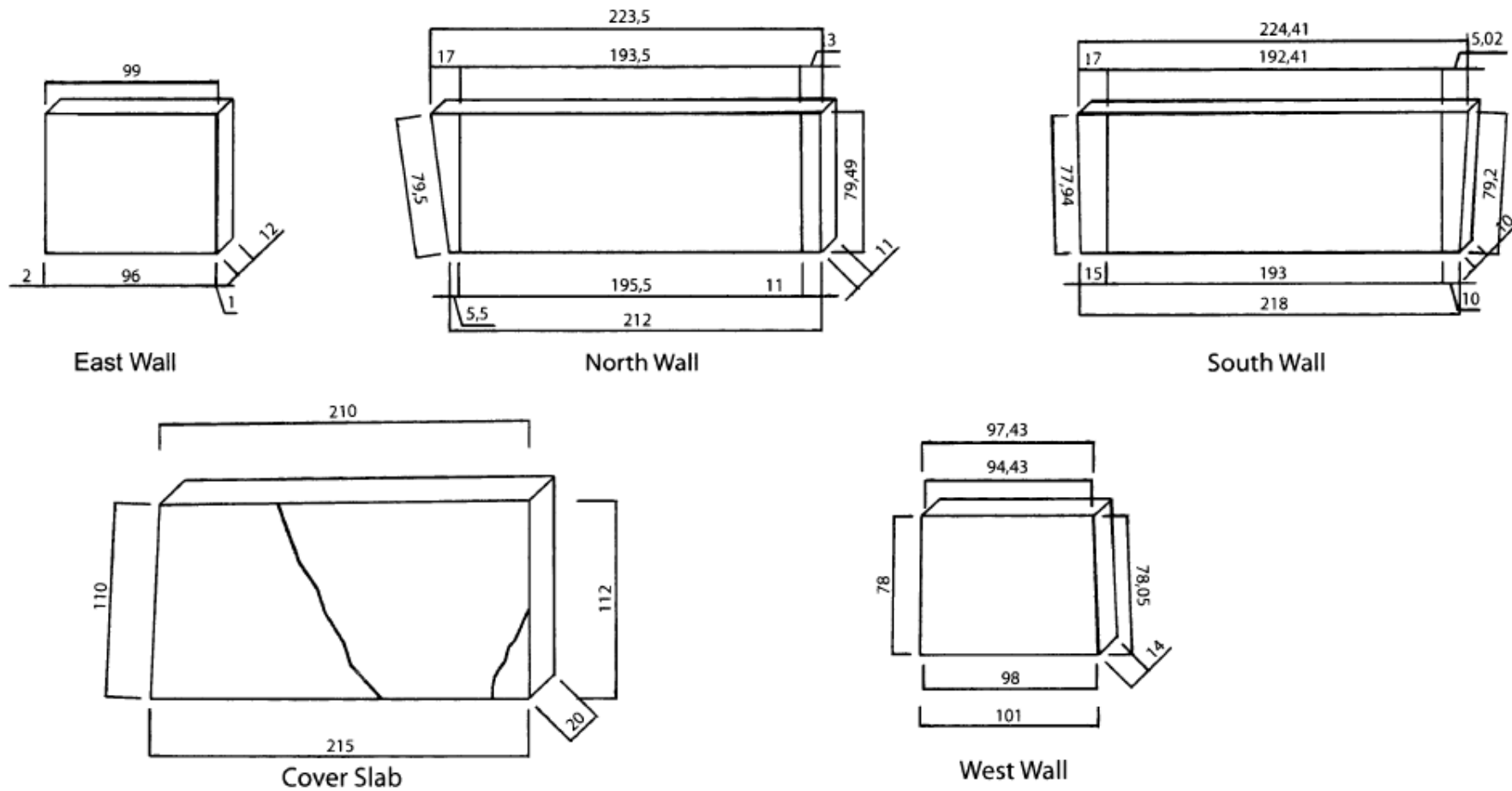
● Ποσειδωνία



Τάφος του «βουτηχτή», Ποσειδωνία (Ιταλία).
π. 480-470 π.Χ.



Τάφος του «βουτηχτή», Ποσειδωνία (Ιταλία).
π. 480-470 π.Χ.



Τάφος του «βουτηχτή», Ποσειδωνία (Ιταλία).
π. 480-470 π.Χ.











Τα μακεδονικά ταφικά μνημεία



Τάφος «Περσεφόνης»

- Κιβωτιόσχημος
- 3 x 4.5 μ. Ύψος 3 μ.
- περ. 350 π.Χ.
- Οστά άνδρα, γυναίκας, νεογνού ή βρέφους.
- Τοιχογραφίες 1 μ. Βόρειος τοίχος: αρπαγή, Ανατολικός: «Δήμητρα», Νότιος: «τρεις μοίρες».



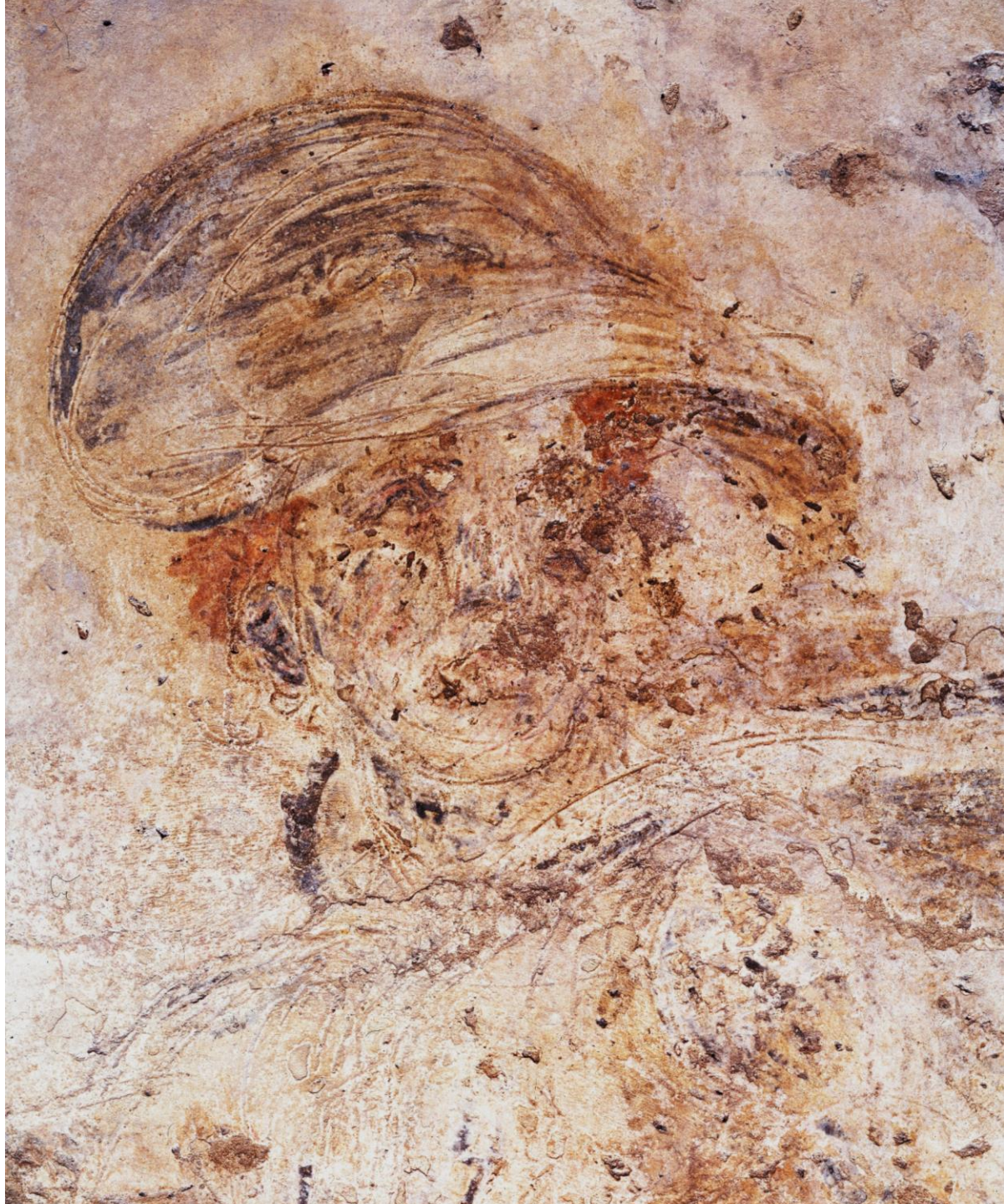
























Η Ζωγραφική των Μακεδονικών Τάφων:

- Μακεδονικοί Τάφοι: το πιο εντυπωσιακό δείγμα αρχαίου ελληνικού ταφικού μνημείου (κατασκευή, διακόσμηση, πλούτος κτερισμάτων)
- εμφανίζονται τον 4^ο αι. π.Χ., και παραμένουν σε χρήση μέχρι και την ύστερη Ελληνιστική περίοδο.
- Υπόγεια μνημεία, κατά μήκος οδών (εκτός των τειχών).
- Τετράγωνο ή ορθογώνιο σχήμα, καμαρωτή στέγη.
- Μονοθάλαμοι ή διθάλαμοι.
- Κατά κανόνα οικογενειακοί.
- Προσόψεις: προσομοιώσεις οικίας ή ναού.

Η Ζωγραφική των Μακεδονικών Τάφων:

- Μεγάλες ζωγραφικές συνθέσεις στο εσωτερικό ή εξωτερικό του τάφου.
- Γαιώδη χρώματα γαλάζιο (αιγυπτιακό κυανό), κόκκινο (αιματίτης, κιννάβαρις), μαύρο (ανθρακικό ασβέστιο με μεγάλη ποσότητα άνθρακα), ιώδες (αιγυπτιακό κυανό + κιννάβαρις), κίτρινο (ώχρες).
- Τεχνικές: κατά βάση ξηρογραφία (tempera).



Τάφος II Βεργίνας («Φιλίππου»)

- Διθάλαμος καμαροσκεπής μακεδονικός τάφος
- Ζωφόρος κυνηγιού 5.60 x 1.16 μ.
- Έξι σκηνές, δέκα κυνηγοί, διαφορετικά θηράματα
- Δηλώσεις τοπίου
- 336 / 316 π.Χ.













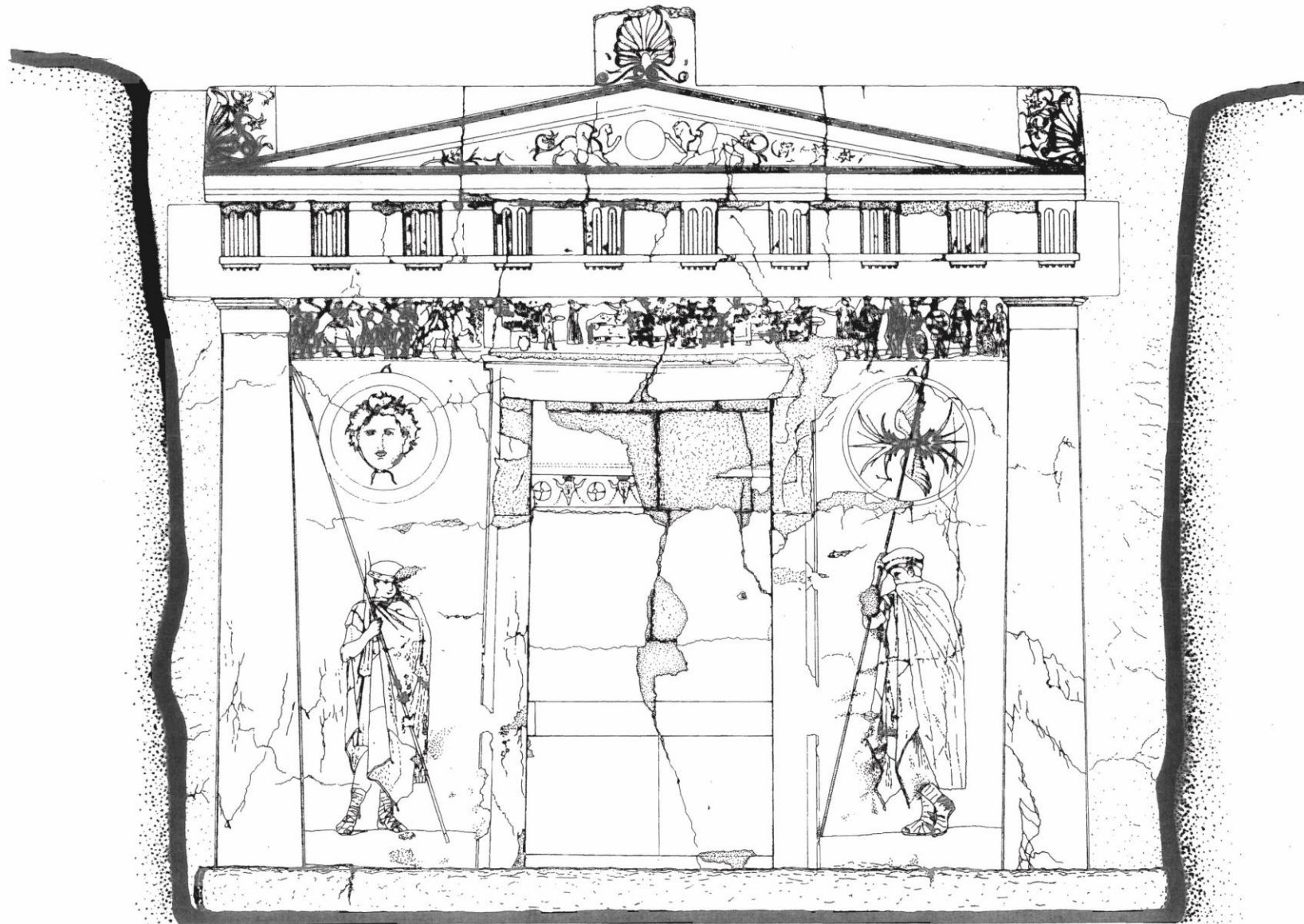






Μακεδονικός τάφος στον Άγ. Αθανάσιο

- Μονοθάλαμος, καμαροσκεπής
- 3 × 3 μ. / ύψος 3,40 μ.
- Πρόσοψη: πλάτος 4,60 μ. / ύψος 4,16 μ.
- Περ. 300 π.Χ.



0.0 0.5 1.0 μ.

ΑΓ. ΑΘΑΝΑΣΙΟΣ '94
κλίμακα 1:20

ΠΡΟΣΩΠΗ

αποτύπωση: Α.ΤΟΠΑΛΙΔΗΣ (σχεδιαστής)







