

ΒΑΣΙΛΙΟΥ ΙΩ. ΦΕΙΔΑ  
Καθηγητού Παιδαγωγικής

Στην Αθήνα 21/6/1988  
με έγγραφον

  
24-6-1988

ΠΕΡΙΓΡΑΦΜΑ  
ΕΛΛΗΝΙΚΗΣ ΠΑΛΑΙΟΓΡΑΦΙΑΣ



Αθήνα 1982

CP 46 31473

ΑΡΡΕΑ  
ΚΑΘ. Π. Α. ΚΩΝΣΤΑΝΤΙΝΟΥ

ΣΤΟΝ ΒΑΣΙΛΗ ΚΑΙ ΤΟΝ ΓΙΩΡΓΟ



ΠΕΡΙΓΡΑΦΜΑ ΕΞΑΙΕΣΩΣ  
ΤΟΥ ΑΛΦΑΒΗΤΟΥ ΚΑΙ ΤΗΣ ΓΡΑΦΗΣ

ΕΙΣΑΓΩΓΗ

ΜΕΤΑΦΡΑΣΜΑΤΟΣ Πρωτό μ.κ. / ΥΠ.μ.κ. / Μ.μ.κ.	ΕΠΙΣΤΡΟΦΗ Π.μ.κ. / Π.μ.κ.	ΜΙΚΡΟΓΡΑΜΜΑΤΟΣ Π.μ.κ. / Π.μ.κ. / Π.μ.κ. / Π.μ.κ.	ΝΥ
Α' Αα	ΑΑ	αα	αα
Β' Ββ	ΒΒ	ββ	ββ
Γ' Γγ	ΓΓ	γγ	γγ
Δ' Δδ	ΔΔ	δδ	δδ
Ε' Εε	ΕΕ	εε	εε
Ζ' Ζζ	ΖΖ	ζζ	ζζ
Η' Ηη	ΗΗ	ηη	ηη
Θ' Θθ	ΘΘ	θθ	θθ
Κ' Κκ	ΚΚ	κκ	κκ
Λ' Λλ	ΛΛ	λλ	λλ
Μ' Μμ	ΜΜ	μμ	μμ
Ν' Νν	ΝΝ	νν	νν
Ξ' Ξξ	ΞΞ	ξξ	ξξ
Ο' Οο	ΟΟ	οο	οο
Π' Ππ	ΠΠ	ππ	ππ
Ρ' Ρρ	ΡΡ	ρρ	ρρ
Σ' Σσ	ΣΣ	σσ	σσ
Τ' Ττ	ΤΤ	ττ	ττ
Υ' Υυ	ΥΥ	υυ	υυ
Φ' Φφ	ΦΦ	φφ	φφ
Χ' Χχ	ΧΧ	χχ	χχ
Ψ' Ψψ	ΨΨ	ψψ	ψψ

Παλαιολογία είναι ο κώδικος της επιστήμης, ο οποίος υπό μὲν τῆς στερῆς ἔννοια τοῦ ὄρου διαφεύγεται στὴ μελέτη τῆς διαμορφώσεως, τῆς ἐξελίξεως καὶ τῆς λειτουργίας τῆς γραφῆς, ὑπὸ δὲ τῆς εὐλύστερῆς ἔννοια ἐκτείνεται στὴ γενικότερη μελέτη τοῦ χειρόγραφου κώδικα. Μέσα στὰ πλαίσια αὐτὰ συνδέεται ἀκριβῶς ἀφ' ἑνὸς μὲν τὴν Παλαιολογία καὶ τὴν Κωδικολογία, ἀφ' ἑτέρου δὲ μὲ τὴν Διαγραμματική καὶ τὴν Ἐπιγραφική. Ἡ ἀρχαῖα σχέση μὲ τὴς συγγενεῖς αὐτῆς ἐπιστήμης εἶναι εὐλόγητη, γιατί: α) ἡ Ἐπιγραφική ἐξετάζει τὴν γραφὴ τῶν ἐπιγραφῶν, ποὺ χαρασσόνταν σὲ σκληρὰ ἢ ἀσημένια μέταλλα κ.ά.) καὶ ἐπιπέσει τῆ διαμόρφωση τῆς μεγαλογράμματης γραφῆς. Ἰδιότητα στὴν ποικιλία τῆς ἀπλοῦς β) ἡ Διαγραμματική ἐξετάζει ὅλας τὶς πτυχῆς τῶν δημόσιων καὶ ἰσχυρῶν ἐπιγραφῶν καὶ τοῦ ἀρχαίου ὀνόματι, ποὺ γενικότερη καμικὴ ἀπλοῦς γ) ἡ Κωδικολογία ἐξετάζει γενικότερα κάθε πτυχὴ τοῦ χειρογράφου κώδικα (χρόνος γραφῆς καὶ τόπος καταγωγῆς, γραφικὴ ὄψη καὶ στίχωση, καλλιγραφικὴ οὐρά, κατάσταση καὶ συντήρηση τοῦ κώδικα κ.ά.), ἥτοι ἔχει ὡς ἀντικείμενο τὴ μελέτη τῆς λειτουργίας τοῦ κώδικα καὶ ὅλων τῶν σχετιζομένων καὶ τῆ συντήρησίν του προβλημάτων, μὲ τὰ ὁποῖα δοχοῦνται δίμεσο ἢ ἐπιπέσει καὶ ἡ Παλαιολογία δ) ἡ Διαγραμματική δοχοῦνται εἰδικότερα μὲ τὴ μελέτη καὶ τὴν ἀνάγνωση τῆς γραφῆς τῶν παπύρων, οἱ ὁποῖοι βρέθηκαν σὲ διάφορες ἀρχαῖες ἐπιγραφές καὶ προσφέρουν πολὺτιμο ὄλιγο γιὰ τὴ μελέτη τῆς ἐξελίξεως τῆς γραφῆς.

Τὸ γεγονός ὅτι καὶ οἱ αὐτοὶ σημαντικοὺς αὐτοὺς ἐπιστημονικοὺς τομείς τὸ κύριο στοιχεῖο ἀφοροῦσε τοὺς εἶναι ἡ γραφὴ ἀποδεικνύει τὴ στενὴν συγγενεῖα τοὺς μὲ τὴν Παλαιολογία, ἀφοῦ τὸ μὲν φαινομενο τῆς γραφῆς εἶναι κοινὸς πυρήνας γιὰ τοὺς παραπάνω ἐπιστημονικοὺς κλάδους, ὁ δὲ ἴδιος κολληγράφος δὲν ἦταν ἀπὸλυτο καὶ οὐκ ἐπὶ μὲ τοὺς περισοτέρους ἢ καὶ ὁμοῦ τοὺς κλάδους αὐτοῦ. Ἐτοί κάθε ἕνας ἀπὸ τοὺς συγγενεῖς αὐτοῦ ἐπιστημονικοὺς κλάδους συμπεριλαμβάνει ἢ μπορεῖ νὰ συμπεριλάβει τοὺς ὁμοῦς ἢ καὶ νὰ ἀναθεῖ ἀπ' αὐτοῦς κερτίρια γιὰ τὴ σωστὴ μελέτη τοῦ ἀντικειμένου του καὶ γιὰ τὴν ὀρθὴ ἀνάγνωση καὶ ἐκτίμησιν τῆς γραφῆς. Μὲ βάση αὐτὰ τὰ δεδομένα ἡ μελέτη τῆς λειτουργίας τῆς γραφῆς εἶναι ἀνεπιφύλακτα τὸ κοινὸ πεπεπόμενο ὅλων τῶν παραπάνω ἐπιστημονικῶν κλάδων, γι' αὐτὸ καὶ ὁ εἰδικὸς ἀποδομῆς μὲ οὐλοῦντο ἀπ' αὐτοὺς πρέπει, πέρα ἀπὸ τὰ εἰδικὰ προβλήματα τοῦ τομέα του, νὰ μπορεῖ νὰ διαβῆ καὶ νὰ μελετῆ κριτικὰ τὴν γραφὴν τοὺς.

Σκοπὸς τοῦ παλαιολογικοῦ οὗ τελευταία ἀνάγνωση εἶναι ἀφ' ἑνὸς μὲν ἡ ὀρθὴ ἀνάγνωση τῆς γραφῆς τοῦ χειρογράφου, ἀφ' ἑτέρου δὲ ὁ καθορισμὸς τοῦ τόπου καταγωγῆς καὶ τοῦ χρόνου γραφῆς τοῦ χειρογράφου κώδικα. Ὁ παλαιολογικός γινὼ νὰ πετύχει τὸ σκοπὸν του ἀφοροῦσε ὅλα τὰ ἐπιγραφικά στοιχεία τοῦ χειρογράφου (γραφή, περικείμενο ἔργου, κ.ά.) καὶ τὰ ἐπιγραφικά δεδομένα (φιλολογικῆς μαρτυρίες, ἔγγραφα κ.ά.), παραλλήλως δὲ μελετῆται τὴ

γραφική ύλη (τάμπας, περγαμνή, χάρτι), τη μορφή της (κλώνοσος, κώδι-  
κα), τα όργανα γραφής, την εικονογράφηση ή ιστορία του χειρογράφου,  
τη στράωση κ.ά. Στο έργο του υποβοηθείται από την ειδικότερη γνώση των  
βιβλιογραφικών εργασιών και παραδόσεων, που συνδέθηκαν με την αντι-  
γραφή κωδίκων, των κανόνων γραφής και διακρίσεως των χειρογράφων,  
των λόγων που προκαλούσαν τα συγκεκριμένα ενδιάμεσα των λόγων κώ-  
δικων και γενικότερα των πολιτικών προημιόσεων κάθε εποχής. Έλατσο  
ή σπονδυλική στήλη του έργου του παιδαγωγού και κατ' έπικραση της Πα-  
λαιολογίας είναι η επιστημονική παρακολούθηση και έρηνησία της ιστορίας  
της γραφής, ή όποια άποτελεί όργανικό τμήμα και της ιστορίας του πολιτι-  
σμού.

Ο Βεβερίκηνος μοναχός Β. de Montfaucon (1655-1741) με το έργο  
του Palaeographia Graeca (1708) συνέθεσε τον τίτλο με το περιεχόμενο των  
παιδαγωγικών σπουδών και έδωσε ώθηση στη μελέτη της ιστορικής εξέλι-  
ξης της ελληνικής γραφής με βάση τους χειρογράφους κώδικες, γι' αυτό και  
το έργο του παρέμεινε για δύο περίπου εκατονταετίες βασικό έγχειρίδιο της  
Ελληνικής Παλαιολογίας. Μόλις το 1867 ο W. Wattenbach προσέφερε νέο  
παιδαγωγικό έγχειρίδιο με τον τίτλο: Anleitung zur griechischen Palaeo-  
graphie, το όποιο το 1895 διημέρωσε την τήρη έκδοσή του. Πληρέστερα  
υπήρξαν το δίτομο έργο του V. Gardthausen με τον τίτλο Griechische Palaeo-  
graphie, το όποιο το 1895 διημέρωσε την τήρη έκδοσή του. Ειδικότερα  
με τον τίτλο An Introduction to the Greek and Latin Palaeography, το όποιο  
μεταφράστηκε από τον Στ. Αόμυρο (1903). Ο W. Schubart στο έργο του  
Griechische Palaeographie (1925) δίνει ιδιαίτερη έμφαση στους παλιούς  
και προσφέρει με πληρότητα τη σχετική βιβλιογραφία, ενώ ο R. Derresse  
στο έργο του Introduction à l'étude des manuscrits grecs (1954) προσφέρει  
διόλογο ύλικό για τα ελληνικά χειρόγραφα. Για την εξέλιξη της ελληνικής  
γραφής παραμένει πάντοτε χρήσιμο το έργο του Α. Σινάλα: Ιστορία της Έλ-  
ληνικής γραφής (1934), ενώ πολλά ειδικά έργα και μελέτες δημοσιεύουν  
ειδικά παιδαγωγικά προβλήματα των χειρογράφων κωδίκων μιας εποχής ή  
μιάς περιοχής. Ιδιαίτερα μορφολογικά προβλήματα ενός τύπου γραφής ή μιας  
ειδικής κατηγορίας χειρογράφων ή και μιας κατηγορίας τοχνογραφικών ση-  
μείων και συμβόλων.

Η Χρησιμότητα της σπουδής της Έλληνικής Παλαιολογίας είναι αυτο-  
νόητη όχι μόνο γιατί συνδέεται με τη μελέτη της ιστορίας της ελληνικής γρα-  
φής, αλλά και γιατί ένα μεγάλο μέρος της Έλληνικής γραμματικής της βύζαν-  
τινής και της πρώιμης μεταβυζαντινής περιόδου παραμένει ανέκδοτο και  
προσφέρει εύριπταούς όφεις όποιας επιστημονικής έρευνας.

## ΚΕΦ. Α' Η ΓΡΑΦΗ ΚΑΙ Η ΔΙΑΜΟΡΦΩΣΗ ΤΗΣ

Αντικείμενο της Παλαιολογίας, όπως και της Έπιγραφικής, είναι η  
γραφη στις διάφορες περιόδους της εξέλιξής της. Η έμφαση δίνεται στο άν-  
θρώπινο και έπικονώνει με τους συνθηματικούς του μορφούς να κωδικοη  
με τις κινήσεις και των μορφολογικών όλων, αλλά η μορφή αυτή της έπικονω-  
σις παραστέλλει, παρά την άμεσότητα και την καθολικότητα της, σοβαρές δύνω-  
μιες, που δόητησαν τελικά στην έπιμόηση της γραφής.

Η γραφή σε τελευταία διάλυση είναι, παράλληλα με τον μορφολογικό  
λόγο και της κινήσεως, ένα σύστημα ή μέσο ανθρώπινης έπικονωσις με όρα-  
τό συμβολικά σύμβολα. Οι κύριες δύνωμιες του μορφολογικού λόγου και των  
κινήσεων ήταν: α) ότι κάλυπταν την έπικονωσία των ανθρώπων που βίβ-  
σκονταν σε μικρή έπιμόηση μεταξύ τους, γιατί ούτε η έκφώνηση της λέξεως,  
ούτε και ο σχηματισμός της κινήσεως μπορούσαν να ξεπεράσουν τους άντι-  
κειμενικούς περιόριστους της άμοστώσεως και του χώρου, και β) ότι τόσο ο  
μορφολογικός λόγος όσο και η κίνηση έχουν μικρή και καθορισμένη χρονική  
διάρκεια, γιατί μετά την πρόφρα της λέξεως ή την περτώση της κινήσεως ή  
έπικονωσία δεν μπορούσε να συνεχισθεί παρά μόνο με την έπιμόηση των  
όλων λέξεων ή κινήσεων. Οι δύο αυτοί περιόρισμοι του χώρου και του χρό-  
νου έξουδετέρωναν κάθε διάκριση για εύριπτη και μονιμότερη άνθρώπι-  
νη έπικονωσία, γι' αυτό και συνειδητοποιήθηκε μοσθευτικά ή άνώκη κονω-  
ποίησε σκέυων και άποημάτων με ένα νέο μέσο, που θα ήταν άμεσω-  
θερωμένο από της άμοστώσεως του χρόνου και του χώρου. Η έπικονωσία με  
τα όια τα άντικείμενα ή και με παραστώσεις έπώλω στο άντικείμενα άνοίξε  
την άσά για την έπιμόηση της γραφής.

Η γραφή έκδηλώθηκε στην πρωτόγονη μορφή της όχι με τα όια τα άν-  
τικείμενα, αλλά με την χάρση παραστώσεων έπώλω σ' αυτό ή γι' αυτό. Ο άν-  
θρώπος στην άνωρίτητη συμβόλων για να έκφράσει τις σκέυεις και τα  
συναιόηματα του έπιμε να ξεπεράσει όρισμένα σοβαρά έπιτόδια, γιατί τα  
σύμβολα α) θα έπρεπε να έχουν βασικά κάποια εύληνη και εύκοκονωμένη  
σημασία και β) θα έπρεπε η σημασία αυτή των συμβόλων, που είχε καθορι-  
σθεί από τον έπιμόησαντα, να είναι κατανοητή με τον όιο τρόπο και από τους  
άμοστώτες ή άνογνώστους των συμβόλων. Χωρίς να είναι άνογκία ή παρτί-  
βση του όημιουργού τους.

Αν άνογκισθεί κανείς τις έυγενείς άνοξέσεις για την άμοστώση άν-  
τικειμενική κατανόηση της σημασίας των άνοκειμενικών συμβόλων, τότε άν-  
τιμειβάται και της σοβαρές άνοξέσεις της άνθρώπινης έπικονωσις με  
την πρωτόγονη, αλλά και άμοστωτική για τη όημιουργία της γραφής, μέθο-

5ο αυτή κοινωνική τους σκέψη και αίσθημάτων. Στην πρώτη αυτή περίπτωση η σχέση μεταξύ του προφορικού λόγου και της γραφής ήταν όχι μόνο χαλαρή, αλλά και κατά κανόνα ανυπότακτη, αφού η γραπτή παράσταση ή το σύμβολο δεν είχε καμία ανταπόκριση ή άμεση σχέση με το φωνολογικό κανόνα. Αν λ.χ. μία παράσταση γραπτή είχε κάποια αντικειμενική σημασία και μπορούσε να κατανοηθεί από τον άγνωστο κατά ένα και μόνο τρόπο, η παράσταση αυτή και πάλι θα μπορούσε να αναλυθεί σε λέξεις με διάφορους τρόπους ή ακόμη και σε διάφορες γλώσσες, αφού η γραπτή παράσταση δεν περιείχε αντίστοιχο δευτερεύον στοιχείο, δεν είχε δηλαδή καθορισμένη συμβολική φωνολογική αξία ή σημασία. Η σύνθεση αυτή έγινε σε πολύ μεταγενέστερη περίοδο της εξέλιξης της γραφής, όταν ο συστηματικός φωνηεντισμός έδωσε στην έννοια τη δυνατότητα να εκφράσει τις σκέψεις και τα συναισθήματά του σε γραπτή μορφή, που αντανακλώνταν με άκριβεια στους φωνητικούς φθόγγους του προφορικού λόγου. Τότε άκριβας η γραφή έλαβε την άμεση αντανάκλαση και ανεξάρτητα της ως μέσο θωρακίστης έκφρασης από τον προφορικό λόγο και έγινε από άργυνό του στη διαμόρφωση της γλώσσας.

Η πρώτη άστροση προσπάθεια αυτή του ανθρώπου για έπισηση γραπτών παραστάσεων ή συμβόλων συνέβηκε κυρίως με την άδρομική εξέλιξη των διαφορών αντικειμένων από τον περιβάλλοντα κόσμο, που έτιμωκε την υποδηλώση των ίδιων αντικειμένων ή και των λέξεων που άντιστοιχούσαν σε αυτά, έννοιών και γενικότερα ιδεών. Η αξία των συμβόλων αυτών ήταν *σημειογραφική*, γιατί υποδηλώνον την έννοια ή την ιδέα χωρίς ποσειβολή γλωσσικών τύπων. Η γραφή αυτή άνομοάθηκε να αυτο το άλογο *ίσογραφική* ή *σημειογραφική* και τα χρησιμοποιήβντα σύμβολα *ίσογραφίματα* ή *σημειογραφίματα* αντίστοιχα.

Η ίσογραφική ή σημειογραφική αυτή πρώτη γραφή δεν μπορούσε να άνταποκριθεί στις άνερπυόμενες πολλαπλές άνγκες άνθρώπινης έκκινοωίας, άλλα και γιατί τα ίδια τα σύμβολα δεν είχαν πλέον πόνια και προοιαιένος, άλλα και γιατί τα ίδια τα σύμβολα δεν είχαν πλέον πόνια και άντικειμενικά καθορισμένη σημασία. Η άάφρα και η γενικότητα των συμβόλων της ίσογραφικής γραφής περιόριζαν κάπως με την εξέλιξη των σύμβολων της *εικονογραφικής γραφής*. Στην είκονογραφική γραφή καθένο από τα χρησιμοποιούμενα σύμβολα υποδηλώνει άάάκριη έννοια ή λέξη ή συλλαβή ή άόλη και ένα μόνο πράγμα. Με βάση την είκονογραφική γραφή άναρτήθηκε εξέλικτικά η *λερογλωσσική γραφή*, που χρησιμοποιήθηκε να πολλαπλές άόλες στην άλυπη. Από την εξέλιξη αυτή άναρτήθηκε η *λεροτική γραφή*, που άναρτήθηκε στην ίσογραφική και τοποθέτησε τα σύμβολα της έτιμω σε γράμμες. Άάόσο η ίσογραφική γραφή και οι παραφάδες της άναρτήσαν να παραστήσουν μόνο άραμένο άραμένο άντικειμένων, ένα είχαν ένετες άνοχέρες να την παράσταση ιδέων, που άάλωσε δεν ήταν τόσο άναγκάες στους πρώτους άούς, και πάλι περισσότερο άναρτήσαν

έννοιών, να αυτό και η γραφή αυτή ήταν άκατάλληλη για την άνημωρία γραμμάτων.

Η άνέβαση της είκονογραφικής γραφής από τους πολλαπλούς άούς της Άνατολής (Άσσυρίους, Χετταίους, Πραέάηνες κ.ά.) έγινε με την έπισηση άλλων γραμμικών συμβόλων, που δεν ήταν μεν άόχια μελέιους άόχια προς τα σύμβολα της είκονογραφικής γραφής, άλλα και που δεν έπιδάσανταν άναρτητικά στο ίδιο σύστημα γραφής. Άπό τις νέες αυτές άναρτήσεις προήβη η *γραμμολογική γραφή*. Άάόσο η νέα αυτή μορφή γραφής έκανε άιόληρα άη η κοινωνική άναρση ή άιάρτητων άναρτήσεων να έναρθεί με ίσογραφική ή σημειογραφική αξία της είκονος και να σωθεί με συσκευασμένους γλωσσικούς τύπους, άνω λ.χ. με συμβολική *συλλαβική* ή *φθονογραφική* αξία. Ένα σύμβολο ή η σύνθεση περιστασίων συμβόλων άναρτήσαν να υποδηλώσουν μια λέξη ή μια φράση.

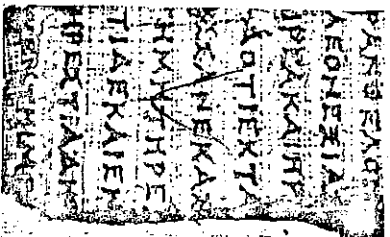
Η γραμμολογική γραφή άναρτήθηκε άνάονα με τη σημασία και την αξία του συστηματος των συμβόλων, σε *συλλαβολογική* και σε *φθονογραφική* ή *άραόφωνη* γραφή. Στην πρώτη κάθε σύμβολο υποδηλώνει άάάκριη συλλαβή, ένα στη άευτηρη το σύμβολο υποδηλώνει ένα μόνο καθορισμένο φθόγγο. Στη γραφή αυτή τα διάφορα σύμβολα, άιάρτημένα και συστηματοποιημένα, δεν υποδηλώνον πλέον άντικείμενα ή έννοιες, άλλα φθόγγους. Άπό κάθε λέξη άναάεται σε άραμένο άραμένο ήχων, να τη γραφή της παρίσταν άναρτήθει βασιικά άραμένο άραμένο ήχων, των φθόνων. Η γραμμολογική γραφή, που χρησιμοποιήθηκε πολλαπλές άόλες από τους πρώτους άούς της Άνατολής (Άσσυρίους, Άσσυρίους, Βαβυλωνίους, Φινίκιες, Χαλδαίους κ.ά.) και από τους Πραέάηνες (Ιταάουούς, Άχαιοούς, Κρηίτες κ.ά.) άνομοάθηκε και *σφραγιστική γραφή*, γιατί σε αυτήν κυριαρχεί από τον σηματομο των διαφώνων συνάουομένων των συμβόλων το σχήμα της σφής, ή και *άουμοσική γραφή*, γιατί γνώρισε ίσάτηρη άναρτήση από τους Άσσυρίους. Η άιόση της γραφής αυτής άναρτήθηκε άναρτήθηκε από τη μερογενέστερη *άηροτική γραφή*, άειόόουσε χωρίς άουκο-άειόόουσε και άραχίους παύρους.

Οι Έάηνες της ίσογραφικής περιόδου καθέβασαν στη γραφή το *φθονογραφικό* ή *άραόφωνο* σύστημα, γιατί αυτό ήταν το πιο άάλο και το πιο εύχρηστο σύστημα γραφής. Η συστημική άναρτηση, συκράση και καταάη των συμβόλων του συστηματος αυτού διαφώρισε το *άναρτή*, με την καθορισμένη αξία και σημασία καθένο συμβόλου. Τα άραόστερα άειόόουσε της έάηνοτικής γραφής, που άναρτήσαν την άναρτήση του άραόφωρου, βρίσκονται σε έπιγραφές και άραχίους παύρους.

Το *άναρτή* άναρτήθηκε από τους Έάηνες, που με την άιόσηση προηγουμένων προποθέτων (φονικών) και με την προσηγή των φωνηέντων, έδωσαν σταθερούς φθόνους στα σύμβολα. Η άναρτήση αυτή του φωνηέντου των συμβόλων είναι χαρακρητική σε άες της περιόδου της εξέλιξης της έάηνοτικής γραφής μέχρι τους ίσορικούς χρόνους. Η *Μικρο-*

ναϊκή γραφή (1400-1200 π.Χ.), που διακρίνεται στην προγενέστερη Γραμμική γραφή Α' και στην τελευταίοτερο εξέλιγμένη Γραμμική γραφή Β', είναι, όπως αποδείχθηκε από τις ανασκαφές που βρέθηκαν στην Κνωσό, στις Μυκήνες και στην Πύλο, *ελληνική αρχαϊκή διάλεκτος*, που είχε σχέση με την Κυπριακή και την Ιωνική-Αττική διάλεκτο. Η αποκρυπτογράφηση της Γραμμικής γραφής Β' από τους Μ. Ventris και J. Chadwick κατέδειξε ότι το σύστημα γραφής ήταν απλή απόδοση της Κυπριοιωνικής γραφής σύμφωνα με τις ανάγκες της ελληνικής γλώσσας. Το *συλλαβογράφο* αυτό σύστημα είχε 90 σημεία, από τα οποία η τριεισώνητη ήταν *συλλαβογράμμο*, δηλαδή σημεία για την έκφραση αυτών που φωνήεντος, και περίεργα φωνήεντα (α, ε, ι, ο, υ). Η Γραμμική γραφή Β', παρά τις προεθικές στην Γραμμική γραφή Α', δεν ήταν κατάλληλη για την απόδοση των φθόνων της ελληνικής γλώσσας, γιατί μία λέξη μπορούσε να αναγνωσθεί κατά διάφορους τρόπους και γιατί το ίδιο σύστημα γραφής είχε πολλές *ελλείψεις*. Το *Κλασσικό Κυπριο-ελληνικό Συλλαβογράφο* παρουσιάζει διάφορα γραφή από την Κυπριοιωνική και τη Μικρασιατική γραφή (α Γραμμική Α' και Γραμμική Β'), όπως φαίνεται από την παρακάτω εικόνα (α, β, γ, δ, ε). Η κάσσινη αυτή Κυπριακή γραφή, που έχει πολλά ίδια σημεία με την Υπόμιατά της, που απορρέουν από πολλά σημεία μικρότερη εξέλιξη των σημείων της Κυπριοιωνικής γραφής, δηλώνουν φωνήεντα και σύμφωνα με φωνήεντα μαζί. Το *Ελληνικό διαφθόριο* των Ιστορικών χρόνων διαμορφώθηκε από τους Έλληνες με βάση το φωνηικό διαφθόριο και τα φωνητικά φωνήεντα της ελληνικής γλώσσας. Ο *Ηρόδοτος* αναφέρει ότι «αί οὖν φωνήεντες οὗτοι, οἱ οὖν κἀγαθὸι ἀμικταί, τῶν ἡσων οἱ Γεφυραῖοι, ἄλλα τε πολλὰ οἰκισαυτές ταύτην τὴν χώραν εἰσέλαγον διδοσκάδα ἐς τοὺς Ἑλληνας καὶ οἱ καὶ ὑπόμιατα, οὐκ ἔδοντα πᾶν Ἑλλήνων, ὡς ἐπιτο δοκέειν, πρῶτα δὲ τοῖσι καὶ ἑπαυτοὺς ᾤοντο φωνήεντες. Μετὰ δὲ χρόνου προβαλόντος ἄμα τῆ φωνῆ μετέβαλον καὶ τὸν γυθὸν τῶν ὑπομιατῶν. Περιόκειον δὲ σφέα τὰ πολλά τῶν χωρῶν τοῦτον τὸν χρόνον Ἑλλήνων ἴαυτες. Οἱ παραδεδόσθες διαρχῆ παρὰ τῶν φωνήεντων τὰ ὑπόμιατα, μεταρρυθμισάντες σφέων ἄλλα, ἐπέωντο, ἔπειθεντο δ' ἐφάσαν, ἄσπερ καὶ τὸ δίκαιον ἔπειθεν ἐσσανόντων φωνήεντων ἐς τὴν Ἑλλάδα...» (Ε', 58). *Η φωνηϊκή γραφή*, που απορρέει από την απόδοση της Μικρασιατικής Γραμμικής Α' και Γραμμικής Β', ήταν βασικά *συλλαβογραφική* και δεν ανταποκρινόταν στις ανάγκες των φωνητικών φωνημάτων της ελληνικής γλώσσας. Οι Έλληνες χρησιμοποιήσαν το φωνηϊκό σημεία *αὶ ὄχι ὡς συλλαβογράμμο* (ήσων στη φωνηϊκή) *ή στη σημερινή γραφή*, *ἀλλὰ ὡς φωνηϊκά σημεία*, καθ' ἕνα από τα οποία δηλώνει ένα φθόγγο, φωνήεν ή σύμφωνα. Αυτό έχει τεράστια σημασία στη δημιουργία του διαφθόρου, γιατί χωρίς αυτή την καινοτομία η γραφή των λέξεων ήταν πολύπλοκη, η απόλυτη σχέση ὑπομιατός, συμφώνων ή φωνήεντος, με τον φθόγγο, που δὲν ὑπῆρχε στη σημερινή γραφή, απορρέει τὴν βάση της διαμορφώσεως του διαφθόρου, γι' αυτό και η ἐπινοήση του είναι βασικά ελληνική.

και β) για την αποδεδειγμένη των φωνηϊκών σημείων από τα συλλαβογράμματα του φωνηϊκού διαφθόρου δημιουργήθηκαν από τους Έλληνες ιδιαίτερα σημεία για τα φωνήεντα, που ήταν απαραίτητα στα φωνηϊκά φωνήεντα της ελληνικής γλώσσας. Έτσι εντάχθηκαν στα φωνηϊκά σημεία τα φωνήεντα α, ε, ι, ο, υ, (=ου), που προσάρμοσαν άριστα την γραφή στην ελληνική φωνολογία και καθιστούσαν δυνατή τη διαμόρφωση φθονγογραφικού διαφθόρου με 21 άρχικά γράμματα, από όποια προστέθηκαν άρσότερα τα ὑπόμιατα φ. χ, ψ και ξ. Το φθονγογραφικό ή κδοσφώνο αυτό διαφθόρο έγινε ή βάση ὄχι μόνο της πληρέστερης συσχέτισεως του προφορικού με τον γραπτό λόγο, ἀλλὰ και το κύριο ὄργανο της άρχαίας Ἑλληνικής γραμματείας. Η παλαιότερη ἔνγρηψη που διασώθηκε με τὸ Ἑλληνικό αυτό διαφθόρο χρονολογήθηκε τὸν 8ο αἰώνα π.Χ. (Ἦός νῦν ὄρχεσθῶν πᾶσιν ἀναδύσασα παύει, τόσο δὲ κᾶν μιν...). Με βάση τὸ διαφθόρο αυτό διαμορφώθηκε ή ελληνική γραφή στην κάσσινη περίοδο και διακρίθηκε από τὸν 4ο κυρίως αἰώνα π.Χ. ὡς τὴν *καλλιγραφική* ή *φιλολογική* των παλαιών και β) στην *ἐπιστολογράφη* ή *δημοτική* της καθήμενης χροσεως.



Πίτυπος ΔΕΡΒΕΝΙΟΥ. 4ος αἰ. π.Χ. Μουσείον Θεσσαλονίκης.

## ΚΕΦ. Β: ΓΡΑΦΙΚΗ ΥΛΗ

### 1. Πρώτη γραφική ύλη

Η επιλογή του άρθρου και η εξέλιξη της γραφής δημιουργήσαν άμεσα το πρόβλημα της γραφικής ύλης, που ήταν άσχετα για την εξισορροπία της γραφής στις σχέσεις των ανθρώπων. Πρώτη και μισή γραφική ύλη άρχισε το φως της προέλευσης των ανθρώπων, που πρόσφερε δικτεργασία ή και μετά από σχετική καταγωγή τις άσχετες γραφικές ύλες. Πρώτη και μισή γραφική ύλη φώλια δένδρων. Η φώλια δένδρων γ) δόπρακα, δ) τάλι-θου, ε) υδατομα, στ) τοίχοι, ζ) μεταλλικά φύλλα, η) κεραμικές πλαστικές, κ.ά.

α) Φώλια δένδρων: Φώλια δένδρων χρησιμοποιήθηκαν ως γραφική ύλη από πολλούς λαούς στην πρώτη φάση εξέλιξης της γραφής. Η επιλογή των δένδρων, από τα οποία έπαιρναν τα φύλλα για την γραφή, ήταν διάφορη στους διάφορους λαούς και ποικίλε ανάλογα με τα άσχετα είδη. Τα φύλλα του φοίνικα προσφέρονταν για τέτοια χρήση, γ' αυτά και γνώριζαν από την διάδοση όχι μόνο στην Αγυπτω, αλλά και σε άλλους λαούς. Η παραδοχή αυτή των Αγυπτίων ήταν γνωστή στους "Ελληνες, όπως φαίνεται από το γνωστό εθνομικό όρο *εκαυλίσορα*. Η εκφυλλοσμία ή εκφυλλοσμία ήταν ποινή που επέβαλλαν οι Αθηναίοι σε κάποιον βουλευτή της Βουλής της άρχαιας Αθήνας, άνωτάθηκε σε έτσι γιατί γραφόντων ή αποφοιστική χρήση όχι σε δόπρακα αλλά σε φύλλα έληδες. Σης Συρακούσες χρησιμοποιήθηκαν για τις ψηφοφορίες κυρίως φύλλα έληδες (*λεπιδόμορφα*). Η γραφή στα φύλλα γνώριζε με διάφορα όργανα στην έπιφάνεια, ήταν σε όραση με σύζευξη, παρά το γεγονός ότι δεν είχε συνήθως χρωμική διάκριση. Έπαινε πρόχειρη ύλη για ψηφοφορίες.

β) Φώλια δένδρων, που άνωμαζόταν στη λατινική *liber*, χρησιμοποιήθηκαν ως γραφική ύλη μετρογενέστερα μέν, αλλά και παράλληλα με τα φύλλα των δένδρων από τους διάφορους λαούς. Η αποφάσιση κορυμίων ή κλάδων δένδρων πρόσφερε εύρύτερη έπιφάνεια γραφής και προτιμότερη από την αντίστοιχη των φύλλων, όπου τα χρησιμοποιούμενα διάφορα όργανα επέδιδαν εύρύτερη και άνωτερη γραφή στην έσωτερική κυρίως έπιφάνεια των φύλλων. Πολλές φορές και τμήματα ξύλου χρησιμοποιήθηκαν για την γραφή αυτών των κειμένων.

γ) *Δόπρακα ή θραύσματα άγέλων* χρησιμοποιήθηκαν για ψηφοφορίες (*εξοστρακισμό*) και για πρόχειρη ύλη γραφής. Η χρήση δόπρακων στην κλασική και στην έλληνοιστική περίοδο ήταν συνηθισμένη, γιατί τα θραύσματα των ποσειδών άγγέλων άπορροπούσαν έδικα τη μέγανη. Τα άθρονα

θραύσματα άγέλων έκαναν τα δόπρακα όχι μόνο πρόχειρη αλλά και φθηνή γραφική ύλη. Η άνωμασία της ύλης έδωσε και την άνωμασία της ποινής της έξορας στην άρχαία Αθήνα, που άνωφέρεται για πρώτη φορά έναντι των συγγενών και των ποσειδών του Πειραιά (487-485 π.Χ.), γ' αυτό και ό εξοστρακισμός χαρακτηρίστηκε ως *εκαρμική μάστιξη*. Η ύλη αυτή ήταν χρήση στην Αθήνα και κατά τους κλασσικούς χρόνους, ενώ ήταν συνηθισμένη στους Ασσυρίους και τους Βαβυλωνίους. Σε θραύσματα άγέλων βρέθηκαν άκόμη και σύνομα κείμενα έπιτολών, μνηστών, λογογραμμάτων, φορολογικών άποδείξεων, μισθικών έγγραφων κ.ά. Σε άνωμασίες βρέθηκαν πολλά δόπρακα από τα βασικά άρχαία των Ασσυρίων και των Βαβυλωνίων. Παρά το γεγονός ότι μόνο οι γραφές έπιγραφές πάνω στην έπιφάνεια των δόπρακων και των θραυσμάτων των άγγέλων είναι άντικείμενο της Παλαιόγραφας, οι έγχρόστες έπιγραφές πάνω στην ύλη ύλη, που είναι τυπικά άντικείμενο της Έπιγραφικής, δεν στερούνται ομοιόμορφης και για την Παλαιόγραφια.

δ) *Τάλιθου* χρησιμοποιήθηκαν ως γραφική ύλη στους άσσυρίους λαούς και κυρίως στους Ασσυρίους και τους Βαβυλωνίους. Σης έπιφάνεια των τάλιθων χάρασαν με διάφορα άντικείμενα λέξεις ή φράσεις.

ε) *Υδατομα* ως γραφική ύλη χρησιμοποιήθηκαν κυρίως στην Αγυπτω, αλλά και από άλλους λαούς. Συνηθέστερα είναι τα άνω υδατομα, γιατί άνωτέροισιν καλύτερη γραφική ύλη. Το κόστος όμως των άνω υδατοματων περιόριζε την εύρεση τους, γ' αυτά είναι συνηθέστερα στην κλάση θραυσμάτων άνωματων. Άνωματέθηκαν στους τάφους και στις σαρκοφάγους της Αγυπτου πολλά τέτοια άνω υδατοματα σε μορφή κυλίνδρου, το σε περιεχόμενο των κειμένων, που άνωματέρο σ' αυτούς τους άνωματους (*volumina lintea*), είχε έξοκτιστικό χαρακτήρα.

στ) *Τοίχοι*: οι τοίχοι έπιφάνειων και έπιφάνειων οικοδομημάτων χρησιμοποιήθηκαν για την καταγραφή άνωματων, γεγονότων, σημειώσεων, έλεγχων, άνωμα κ.ά. Η συνηθία αυτή ήταν άνωματετα, βρέθηκαν σε πολλά χροάματα σε τοίχους της Παμυρίας. Ο Λουκιανός άνωματεται ότι η συνηθία ήταν πολύ γνωστή και στην Αθήνα, σ' ένα τοίχο σε τον Κερμεικού άνωματέρο κανείς να παρατηρήσει πολλά τέτοια χροάματα. Τα έσωτερικά των τοίχων άνωματεται να χρησιμοποιήθη για την καταγραφή με χροάμα καταλόγων, άνωματων χροαμάτων, που σε άνωματεται με τις έπιγραφές άνωματεται άντικείμενο της Παλαιόγραφας. Τα ένωματετα χροάματα (*graffiti*), που άνωματεθηκαν στις Κασταμάρες, όπου και άνα τα άνωματετα χροάματα, πρόσφεραν πάοια πολλάς φορές στοχέα όχι μόνο για την εξέλιξη της γραφής, αλλά και για τον έπημοιο και τον έπιφάνειο βιο των άνωματων, στους άνωματετα άνωματεται.

ζ) *Μεταλλικά φύλλα*: Έκάματα διάφορων μεταλλικών άνωματεται καταλλήλη έπιφάνεια για γραφή. Συνηθέστερα ήταν τα έκάματα από χρυσό, από άνωμα και από μόλυβδο. Ο χρυσός δεν πρόσφεραν για πρώτη γραφική ύλη, όπου άνωματεται δεν ήταν άνωματεται να κατασκευασθούν άνωματεται φύλλα, γ'



αυτό και έκδοματά γαλάκτου χρησιμοποιήθηκαν κυρίως για έμπροσθές και απο-  
τρώχην άντικείμενο της Έμπροσθικής. Όσοσο αέ πολλάς περιπτώσεις ό γαλά-  
κός χρησιμοποιήθηκε και για γραφική ύλη, όπως λ.χ. στα δικάματα των Ρω-  
μαίων στρατιωτών. Τό μεγάλο κόστος του χυρούού και του άφρουου περιό-  
ριζε την χρήση των έκδοματων από τό μέτωπα αφέτ για τή γραφή μόνο  
στούς βασιλείς, τούς άρχοντες και τούς πούλν πλουσίους πούτες, ένώ τό έκδό-  
ματα από μέλιμβδο είναι τό συνθέστερα. Τά μετράλικά αφέτ έκδοματα από  
μέλιμβδο είχαν εύρεία χρήση, όπως φαίνεται από τό διασωθέντα σπαράγγια-  
τα. Πάνω στις έπιφάνειες των έκδοματων αφέτων γράφονταν σύντομα φιλω-  
λογικά έργα, άλλα συνήθως κατάδεσμοι με έξορκισμούς, εύχες και κατάρες,  
πού έφεραν μαζί τους οι άνθρωποι για να προφυλάσσονται από την κοκοκοία  
έπίβαση των διαφόρων πνευμάτων. Η σιχασία των μετράλικών αφέτων  
φάλλων είναι τεράστια όχι μόνο για τής πληροφωφές γύρω από τό ρήθ των  
διαφόρων λαών, άλλα και για τής εξέλιξη της γραφής, γιατί η συνήθως χρησι-  
μοποιούμενη σ' αφέτ λαϊκή γραφή έμπέσσε σούραφά τό μετγενέστερη μορ-  
φολογική άνάπτυξη της.

η) Πινάκες κεκρωμένες. Πινάκες από ύλα ήταν πούλν εύχρηστη ύ-  
λη γραφής, όχι μόνο γιατί η έπιφάνειά τους μπορούσε να γίνει χωρίς έλαττε-  
ρες δυσκολίες λεία, άλλα και γιατί ήταν πρόχειρη στην πώλητη ήτηρη. Μικρές  
πινάκες ήσαν εύχρηστες δκόλη και για μεθιηκίτες δσκήσεις, ενώ μεγαλύτε-  
ρες και καλύτερα έπεξεργασμένες προσφέρονταν για έπισημύτηρη χρήση. Η  
έπεξεργασία και η προετοιμασία τους για γραφική ύλη μπορούσε να γίνει ή με  
τήν έπιτρωση στις έπιφάνειες τους λεικής ύλης (λεικόμαλι) ή και με τήν έπί-  
λειψη με σπώμα κηρού (κεκρωμένες πινάκες). Οι πινάκες Βεββίους πού  
έμπαινον από ή συνθέστερη και προχειρότερη γραφική ύλη στην άρχυό-  
τητα, προσφέρονταν για τήν δάληλογραφία, για έμποικές πώδες, για έπιση-  
μα έγγραφα και για φιλόλογικά δκόλη κείμενα. Οι πινάκες αφέτ μπορούσαν  
να χρησιμοποιηθούν όχι μόνο μεμονωμένες, άλλα και συνδεδεμένες. Άν οι  
συνδεδεμένες πινάκες ήταν μόνο δύο, τότε ονομάζονταν δίπτυχα, άν ήταν  
πολεί, τρίπτυχα, και άν ήταν περισσότερες πολύπτυχα. Στή μετγενέστερη  
Ρωμαϊκή εποχή χρησιμοποιήθηκαν πολύπτυχα δίπτυχα έκδοματων από τούς  
Ρωμαίους άρχοντες για τήν άναγγελία της άνομασίας τους στο δέλωμα. Άνά-  
λογες με τής πινάκες αφέτ είναι και οι δέλωτα, πού είχαν τό σχήμα τριγωνι-  
κής πινάκος και είχαν άλειφθή με σπώμα κηρού. Στή δέλωτα, όπως και  
στις άλλες πινάκες, έγγραφον με γραφίδα όνόματα, καταλόγους άρχόντων,  
έπιστολές κ.ά. Η πώλητη γνώση δέλωτος περιέχει τό όνομα του βασιλιά με τόν  
τίτλο του. Η χρήση των δέλωτων από τούς βασιλείς της Αλυμτου διαδόθηκε  
και στούς βασιλείς των Χερταίων. Η χρησιμοποίηση μικρών και πρόχειρων  
δέλωτων (δελτωρίων) για τήν έπιστολογραφία εύδοησε τήν εύρύτερη διάδοση  
της γραφικής αφέτης ύλης των κεκρωμένων πινάκων ή δέλωτων. Δάτωι χρη-  
σιμοποιήθηκαν από τούς Ρωμαίους άρχοντες για τήν καταγραφή των χροσι-  
κών των περασμένου χρόνου (λεπτά δέλωτα), όπως έπίσης και για τήν γραφή  
κατάλογων άνοκεκρωμένων προσώπων. Τά πολύπτυχα θα μπορούσαν να θεω-

ρηθούν πρόσμοιοι των Κωδικών. Η Έκκλησία δέχθηκε τή χρήση των δίπτυ-  
χων ή των πολυπτυχών στην λαρεία, γιατί σ' αφέτ άνέγραφε τό όνόματα  
των μαρτύρων της πίστης στούς τρεις πρώτους αιώνες και τούς άρχοντες  
των έπισημων θρώνων της Έκκλησίας (μετωλογικά δίπτυχα).

## 2. Ο Πάππος.

Όπως αφέτ οι πώλιμες και πωυτόνοτες γραφικές ύλες, πού έξυμπτέτη-  
σαν τόν άνθρώπο για πολλούς αιώνες, άχρηστεύθηκαν με τήν άξιοποίηση  
του πάππου ως γραφικής ύλης. Ο πάππος είναι φυτό ύδροφώδες και φυό-  
ταν στις άχθες του Νείλου, στις ραμωτάδες έκτάσεις του Δάβτα της Αλυ-  
πτης, στην Αίθιοπία κατά μήκος των άχθών των ποταμών και σε άλλες περιό-  
χες. Τό φυτό φθάνει σε ύψος 2-4 μέτρα. Ο κορμός του, πού έχει σχήμα σφε-  
δών-πηνωμικό, φθάνει σε μήκος τήν περιμετρο πού θραδαίνονται βροχίωνα,  
στην κορυφή του σε έχει θύσανο από λεπτά και έπιμκη φύλλα. Οι Αλυμτοι  
χρησιμοποιούσαν τόν πάππο εύδοητα. Τά κάτω μέρος του κορμού άποτε-  
λούσαν κατάλληλη τροφή για τό ζώα, πολλές δέ φορές και για τούς πτωχούς  
άνθρώπους, ή και για θέρμανση. Τά άνωτέρα μέρη του κορμού χρησιμοποιή-  
θηκαν για τήν κατάθιναία, τήν κατασκευή τριών πάλων ύδαματιών, σχο-  
νίων κ.ά. (θεσφατος, έτραβων, Ράβιος). Η χρησιμοτήτα άποσοσο του πα-  
ππού ως γραφικής ύλης έκανε τό φυτό πολύτιμο και περιήγιο.

Ο πάππος και η χρησιμοτήτά του ως γραφικής ύλης ήσαν γνωστά όχι  
μόνο στούς Αλυμτους. Άν' αφέτος έγινε γνωστός και σε άλλους πολιτισμέ-  
νους λαούς της Ανατολής. Οι Έλληνες γνώρισαν από τούς άρχοντες χρόνους  
τό φυτό και τήν πωρυγμένη άν' αφέτ γραφική ύλη, όνόμαζαν δέ τό φυτό πά-  
ππος και τήν πωρυγμένη άν' αφέτ γραφική ύλη χόστη ή πάππος ή βίβλο. Ο  
πάππος ήταν γνωστός ήδη στις άχθες του έου αιώνα π.Χ., όπως φαίνεται  
από τήν χρησιμοποίηση του κατά τόν χρόνο άποπερτάδεσης του Έρεφέτου  
(470 π.Χ.) και από τήν περιγραφή του Θεοφύστου. Στους Έλληνες ό πάπ-  
πος εύκοτόταν από τήν Αλυμτα, γιατί ή καλλιέργεια του ήταν άδύνατη στις  
έλληνικές κλιματικές συνθήκες και ή καταργασία της γραφικής ύλης άν' αφέτων  
άδύνατη, άν κρινη κανείς από τό γεγονός ότι άδες οι ταηροφωφές των άρ-  
χών Έλληνων αυγαρούσαν, πού άναπόδονται στο φυτό και στη γραφική ύ-  
λη, δέν έχουν άμεσο ή έμμεσο ύφανημά για τή μέθοδο καταργασίας της  
(Ήρόδοτος, Θεόφραστος, Στραβών). Ο Θεόφραστος Βεββίους γνώριζε τήν  
καλλιέργεια του πάππου και σ' άλλες χόρες, όπως τή Συρία, τή Βαβυλώνα  
κ.ά., άλλα ή μετγενέστερη προσοθήκη καλλιέργειας του φυτού και στη Σι-  
κελία δέν είχε θετικά άποτέλεσματα. Όσοσο στούς ρωμαϊκούς χρόνους έγι-  
νε γνωστή ή καταργασία της γραφικής ύλης και στη Ρώμη, όπου άνηχον έρ-  
υστάσια για τό σκοπό αφέτ. Η άποκλειστική άυος διάθεση του πάππου  
στούς πώλιμους χρόνους μόνο από τήν Αλυμτα καθιέρωσε τό κόστος της

γραφικής ύλης σημαντικό, γι' αυτό άλλαξε διατηρήθηκαν παράλληλα και οι παραπάνω προεκδοτικές λύσεις.

Η κατασκευή της γραφικής ύλης ήταν, σύμφωνα με τις πληροφορίες του Πλινίου, άκρως άνη και εύκολη. Τό στέλεχος του φύτρου τεμαχίζονταν όριζόντια σε ίσα τεμάχια 30-40 εκατοστών και συνήθως. Τα τεμάχια αυτά σχίζονταν κάτω με δξύ όργανο και διαχωρίζονταν ό φλοιός από την έσωτερη έστρωση. Η έστρωση διαχωρίζονταν σε λεπτότερες ίνες ή λωρίδες, οι όποιες έποθετόντο μία-μία κάτω σε βρεγμένη έπιφάνεια έπιλωτός τριπέρας για να σχηματισθή μια τεργύλινη έπιφάνεια από κάτωτες λωρίδες. Πάνω στην έπιφάνεια αυτή έποθετόντο με τον ίδιο τρόπο όριζόντια άλλες λωρίδες για να διαμορφώσουν δεύτερο στρώμα. Τα δύο αυτά στρώματα με την βοήθεια κόλλας και μεζούριων με ειδικά έργαλεία νίνονταν ομοιόμορφα και έπιπνονταν στον ήλιο για να αποτείνουαν ένα φύλλο για γραφή, άφωθ προηγουμένως οι έπιφάνειές του, με την βοήθεια ειδικά καταργασμένου ξύλου ή έξερωνιστού, λεαινονταν και αποκτόνον με την έπαλειψη κόλλας δέξιάληνη σπληνίστρια που στεκόλυε τη γραφή. Ο έπείργουσιμος για γραφή ύλη πένιπος ονομαζόταν *χόρτος* ή *βόβλιος* και άνοτέρα *βίβλιος* ή *βίβλιον*. Τα φύλλα του πένιπου, που τυλίσσονταν άνά εικοσι σε σχήμα κύλινδρου ονομαζόταν *καλλήματα*. Από τα φύλλα αυτά το πρώτο άεγόνταν *πρωτόκολλον* και το τελευταίο *εσχιστοκόλλον*. Ο τυλιγμένος σε κύλινδρικό σχήμα πένιπος ονομαζόταν επίσης *ελητόν*, *ελητόριον* και *έκρημα*, ένα σε μετανεότερους χρόνους *τυλιξόδιον* και *κουτόκιον*, απ' όπου πήραν την όνομασία τους και οι εκκλησιαστικοί ύμνοι [*κοντάκι*]. Μία άιάδια φύλλα πένιπου ονομαζόταν συνήθως από το καιρί ή το κιβώτιο ή τη θήκη *τεύχος*, γι' αυτό και ένα έργο με πέντε ή άκρω τεύχη έπαινε τον χοροκρητισμό *πενιτέυχος* ή *άκρωτέυχος βίβλιος*. Έπειδή ένα άάοκίμο έργο γραφόνταν σε πένιπους πολλών κύλινδρων, ήταν άνεγκαία η συγγραφή σύνοτης περιλήψης στον πρώτο κύλινδρο, που ονομαζόθηκε *τόμος*. Έτσι και οι κύλινδροι μιας συγγραφής ονομαζόθηκαν *τόμοι* ή *βίβλια*. Η ποιότητα και το μέγεθος των φύλλων ποικίλλαν. Καλλίτερα ποιότητα γραφικής ύλης παρύνονταν από τις κεντρικές ίνες της έστρωλής, γιατί προσέφερε περισσότερο λεπτή, λεία και σπληνή έπιφάνεια, γι' αυτό και το κόστος της ήταν μεγαλύτερο. Αντίθετα οι περιφερειακές ίνες της έστρωλής προσέφεραν καλύτερες και φηγιότερες ποιότητες γραφικής ύλης. Οι κύριες ποιότητες του πένιπου ήταν *ό έσχατός χόρτος* (*charta hieratica*), *ό χόρτος* που κατασκευαζόθηκε για τον αυτοκράτορα *Αύγουστο* (*charta Augustae*) και *ό έμπορικός χόρτος* (*charta emporicall*). Ο Πλίνιος αναφέρει άκρω ποιότητες χόρτη από πένιπο, στις όποιες περιγράφει και τις διαστάσεις τους. Από τον 3ο αιώνα π.Χ. μέχρι τον 3ο αιώνα μ.Χ. *ό πένιπος* κυριόχρησε στον τομέα της γραφικής ύλης.

Η γραφή έπένω σε φύλλα πένιπου δεν δημιουργούσε ιδιαίτερες δυσκολίες, γιατί οι ίνες της έστρωλής ήταν πολύ πυκνές και δεν παρουσίαζαν άνωμαλίες. Ο κλάμος ή άποιοσίτησε όργανο γραφής δεν συκωντούσε προβλήματα στον καλά έπείργουσιμο τουλάχιστον πένιπο. Ομοιωσίτησε ή

γραφή στην μύση άμνη του φύλλου με τις όριζόντιες ίνες (*recto*) έστρωλής ήταν άνεύρονη από την όριάθια άμνη του φύλλου με τις κάτωτες ίνες (*verso*), στην όποια οι προχόντες της έπιφάνειας ήταν συνηθέστερες. Για το άόνο αυτό κατανοείται η προτίμηση γραφής στη μία μόνο άμνη του φύλλου (*recto*) και μόνο σε περίπτωση άνεγκης στην όριάθια άμνη του φύλλου (*verso*). Είναι άοιδη άνευρόνη ότι, όταν ύπόχονταν δύο διαφορετικά κείμενα στις δύο όψεις των φύλλων πένιπου, τότε το κείμενο της πρόόθιας κείμενο παράλοτερο του κειμένου της όριόθιας άμνης. Όσοσο τα όμοιοθάρσα βίβλια δεν είναι σπληνα, άνοχέρες άνευρόβλητες για τη γραφή και στην όριάθια άμνη παρουσίαζαν άόνο της λεπτότητας των φύλλων οι πολυτελείς πένιποι, που κατασκευαζόνταν από τις κεντρικές ίνες της έστρωλής. Η δυσχερεία γραφής στην όριόθια άμνη γενικότερα ήταν άνευρόβλητη στο κύλινδρικό σχήμα των φύλλων, ένα ήταν μικρότερη όταν καθιερώθηκε το σχήμα των ολλυγρονών βίβλιων με την έπίβραση των περιγυμνών κύλικων. Έτος άρχισαν παρουσιάζει η γραφή είχε διεύθυνση κάτωτη προς τον κορτόν και δεν καθιερώνταν άάοκίληρη ή έπιφάνεια, γιατί είχε κέλιερωθή η γραφή κατά στήλες με ένοδιμεσο κενά. Όσοσο στην Βυζαντινή περίοδο η γραφή είχε διεύθυνση κάτωτη προς το ήφος του κύλινδρου, γι' αυτό και *ό άνωγούσιμος* έστρώλυε με το ένα και τώλυε με το άλλο χέρι.

Ο πένιπος ως γραφική ύλη ήταν πολύ είλοάθητη και έπαινε να φυλάσσεται με κδέε προσοχή. Στη μορφή των κύλινδρων τα χείροναρα σε πένιπο στεργείωνονταν και τυλίσσονταν έπένω στον κορτόν—που άεγόνταν και *άμοκός*— και φυλάσσονταν μέσα σε κύλινδρική θήκη ή *βιβλιοθήκη* ή *κυστόν* ή *κιβώτιον* ή σε περικάλυμμα από δέγμα [*ισολώνη*] ή και σε *άιόθια*. Όσο οι κύλινδροι, άάόφορα με την προφάδλη από τον κίνδυνο της φθοράς, έποθετόντο μέσα σε ράφια ειδικώς κατασκευασμένων έπιλωών, τις *βιβλιοθήκες*. Τελικά *ό όρος* βιβλιοθήκη χρησιμοποιήθηκε και για τη συλλογή περιλήψεων από διάφορα βίβλια [*βιβλιοθήκη* φυτόν], ένα για τη συλλογή βίβλιων χρησιμοποιήθηκε *ό όρος Πανδέκτης* [*Πανδέκτης* 'ισοσπληνού']. Όσοσο από τους πρώτους αιώνες μ.Χ., που τόσο η περιγυμνή άσα και *ό πένιπος* κόβονταν σε όρθογώνια φύλλα, τα φύλλα αυτά προσδένονταν με ένα ή δύο νήματα σε δεσμώτες ταινίες, που είχαν τοποθετηθεί άνωμεσα σε ξύλινες σανίδες ή και σε δερμάτινα καλύμματα, όπως και οι περιγυμνοί *καδίκες*. Οι φυλάσσόμενοι σε θήκες κύλινδρικοί πένιποι είχαν άναρτημένη στη θήκη μία δεσμώτη συνήθως ταινία με τον τίτλο του έργου. Η ταινία αυτή όνομαζόθηκε *σύνληβος* ή *γλωσσάριον* ή *πίττακιον*. Η καθίερωσι των κύλικων και για τον πένιπο από τον 4ο κυρίως αιώνα μ.Χ. δεν καταργησε πλήρως τους κύλινδρικούς πένιπους [*ελητόν* ή *ελητόριον*], που χρησιμοποιήθηκαν από έπίσημα και από δικάστικά έγγραφα *σ' άάοκίληρη* τη βυζαντινή περίοδο. Η τελευταία έπιφάνεια και η μεγαλύτερη άνεβακτικότητα της νέας γραφικής ύλης, της περιγυμνής, όδηήσε στην πλήρη σκεδόν έπιπέδισή της ως γραφικής ύλης μετά τον 4ο αιώνα μ.Χ., που ήταν άχι μόνο εύχρηστέστη από τον πένιπο στη γραφή, άλλά και καταάμβανε άνοτερο χρόνο για τη διατήρηση και φύδισή της στις βιβλιοθήκες σε μορφή κύλικων.

### 3. Περγαμινή.

Η περγαμινή είναι ειδικά καταργαζόμενο δέγμα ζώων, που προσορίζεται να χρησιμοποιηθεί ως γραφική ύλη και που τελικά αντικατέστησε τον πάπυρο. Την δωμασία της φέρει στην πόλη Πέργαμο της Μυσίας, στην άκρη, σύμφωνα με τις πληροφορίες του Πλωίου, τελειοποιήθηκε η επεξεργασία της δερματίνης γραφικής ύλης για τον εμπλουτισμό της βιβλιοθήκης της πόλης από τον βασιλιά της Περγάμου Ευμένη Β' (197-158 π.Χ.). Η γραφική ύλη από δέρματα ζώων χωρίς ειδική επεξεργασία δεν ήταν άγνωστη από τον 2ου αιώνα π.Χ., γιατί η εσωτερική επιφάνεια του δέρματος μπορούσε να χρησιμοποιηθεί για γραφή και χωρίς ειδική επεξεργασία. Το χωρίς ειδική ή με μικρή επεξεργασία δέγμα δωμαζόταν *διφθέρα*, ήταν δακτυοειδές όπως Αλφιντίους και τους δίκλους πολυπλέγους Λαούς της Ανατολής από τη δούραση π.Χ. - Χιλέρτα. Ο Ηρόδοτος αναφέρει ότι οι Έλληνες χρησιμοποιούσαν πολύ νωπή διφθέρα για γραφική ύλη, που προέρχονταν από δέρματα αμύων και βοών, όταν δεν είχαν πρόσφορη άλλη γραφική ύλη. Οι διφθέρες αυτές έπυχναν πληθύνοντάς τους. Ίσως και η επεξεργασία αυτή των δερμάτων δεν ήταν ίδια νομοιακή με τη του βασιλιά, ώστε η περγαμινή να μπορεί να ανταγωνιστεί τον πάπυρο μέχρι τον 3ο αιώνα μ.Χ. Από το δέγμα του 3ου και του 4ου αιώνα φαίνεται ότι η πρόσδος στην επεξεργασία ήταν σύντομη, γιατί τα δερμάθια δειγμάτια παρουσιάζουν άριστη επεξεργασία και λεπτότητα. Είναι πολύ χαρακτηριστικό ότι ο Μέγας Κωνσταντίνος στις αρχές του 4ου αιώνα μ.Χ. έσωσε ένοχη, σύμφωνα με την πληροφορία του εκκλησιαστικού Ιστορικού Ευσεβίου, να γραφή η Αγία Γραφή για τις νεοχριστιανικές εκκλησίες σε κεντρικότερα τμήματα από διφθέρα. Φαίνεται ότι η ποσότητα αυτή του Μεγάλου Κωνσταντίνου δεν ήταν άσχετη προς την ποσότητα της Έκκλησίας να χρησιμοποιεί περγαμινή γραφική ύλη για την Αγία Γραφή και τα λειτουργικά βιβλία, αφού η ύλη αυτή ήταν ανεκτικότερη από τον πάπυρο. Δεν πρέπει όμως να αποκλεισθεί και η άποψη, σύμφωνα με την οποία οι εκκλησιαστικοί ζήτησαν δόληγο στην πληρότερη επεξεργασία και στην τελική καλλιέργεια της περγαμίνης ως βασικής γραφικής ύλης.

Η κατασκευή της περγαμίνης στηρίχθηκε στη σωστή επιλογή των κατάλληλων δερμάτων ζώων και στην κατάλληλη επεξεργασία τους. Για το σκοπό αυτό επιλέγονταν λεπτά, άμαλα, στεγνά και ελαφρώς δέγματα ζώων, που παρουσιάζον αδιά και σκληρή εσωτερική επιφάνεια. Η άποψη αυτή του δέγματος από τις τρίχες συνεχίζονταν με την κόβαση του μέσας σε δύο στρώματα, με τη λείανση του με κίτρινη εσωτερική επιφάνεια. Μετά την επεξεργασία αυτή ακολουθούσε η επόχληση με ευγενή έλαια για να αποκτήσει το δέγμα μαλακότητα και ελαστικότητα και το τρίψιμο σε κόνινδρο από παρόμοια στο έμπόριο. Τα αυξημένα δέγματα, που χρησιμοποιήθηκαν για την παραγωγή περγαμίνης γραφικής ύλης, ήταν οι αίες, το πρόβατο, οι

μόσχοι, οι όνοι κ.ά. Η καλύτερη ποιότητα περγαμίνης προερχόταν από τα άγναρτα ή τα νεογέννητα ζώα, γι αυτό και το κόστος τους ήταν μεγάλο και η χρήση τους περιοριζόταν.

Η επεξεργαζόμενη περγαμινή διπλώνονταν εύκολα σε τέσσερα *δίφυλλα*, που απορροούσε το *σωμάτιον* ή *αυλά* με *κώδικα*. Κατά την επεξεργασία φούλλων συγκροτούσε το *σωμάτιον* ή *αυλά* με *κώδικα*. Κατά την επεξεργασία της περγαμίνης η σκληρή εσωτερική επιφάνεια χωματιζόταν πολλές φορές σε διάφορα χρώματα, όπως κίτρινο, πορφυρό, μαύρο, χρυσό, άσπρο κ.λπ., για την προσφορά πολυτελέστερης γραφικής ύλης. Η βαφή των περγαμινών επιφάνων και από το γεγονός ότι οι δύο επιφάνειες του δέγματος δεν είχαν το ίδιο χρώμα, αφού η εσωτερική ήταν αυξημένη λευκότερη και η εξωτερική οκρυότερη. Αν αποφεύγονταν ομοιοχρωμία βαφής, τότε καταβάλλονταν ιδιαίτερη προσπάθεια ώστε να συντηρείται και εναρμονίζεται κατά την διπλωση το χρώμα των μετωπικών φύσεων για να μην υπάρχει διαφορά χρωμάτων στις δύο όψεις ο ομοιογενέστερο διούγμα του κώδικα. Αυτό επιτεύχθηκε με τη χρήση της επεξεργασίας με *υπόχλωρινη* (inhibitor), το δε εικονογραφούμενα χειρόγραφα αποτελούν άνεκτιστο έργο που για τη μελέτη της εξέλιξης όχι μόνο της γραφής, αλλά και της χειροτεχνικής.

Η γραφή στην περγαμινή δεν παρουσιάζει προβλήματα, γιατί η σκληρότητα της επιφάνειας διευκόλυνε πολύ περισσότερο από τον πάπυρο την γραφή, που γίνεται με την καθιέρωση της περγαμίνης *στρογγυλόγραμη*. Η γραφή σε χειροτεχνικές περγαμίνες καθιερώθηκε από το χρώμα της, γι αυτό και χρησιμοποιήθηκε ποικιλία χρωμάτων και στα γράμματα (μάσφα, ένοβα, χρυσά, άσπρα κ.λπ.). Στην περίπτωση Α.Χ. Γέσσης της Εθνικής Βιβλιοθήκης της Βιέννης τα γράμματα της βαμμένης σε πορφυρό χρώμα περγαμίνης είναι άγνωστα. Η γραφή δεν κλάυτε συνήθως από το μέτρος της σεάδος, αλλά ήταν υποδιαιρούμενη σε στήλες τρείς (Βασιλικός κώδικας) ή τέσσερες (Σινδαιτικός κώδικας) κ.λπ. Η στήλη δινομιζόταν επίσης *σελίον* ή *καρτέλιον* ή *καρτίον*, όπως και στους πάπυρους. Οι στήλες είχαν μεταξύ τους ένα κενό διάστημα για να ξεχωρίζουν. Η ύπεροχή της περγαμίνης σε ποιότητα και διακρίση ένοχη του πάπυρου προσδιόριζε και το ύψος κώδων της, γι αυτό και δεν ήταν ποσότη σε όρους τους συγγραφείς. Αυτό έγγει το φαινόμενο της απόψεως με μαγιστρία της γραφής παιδαγωγών για τη γραφή νέων κώδικων (*Γραμματογράφοι Κώδικας*), αλλά η συσχέτιση πλήρους διακρίσεως



φή (ανάλογη με τις σημερινές πένες). Η μεταγενέστερη μυσία των μεταλλικών γραμμάτων δεν σημαίνει και την άνωσή του στους άρχαιους Χρυσούς. Άλλα έργα γραφής ήταν για την πλώση και την πρόχειρη γραφή *δ μόλιβδος*, από φυσικό μόλιβι, και το *κονόδιον*, που χρησιμοποιήθηκε ειδικά για τη γραφή των χρυσών και των κεραμικών γραμμάτων, με χρυσισοτή μελάνη.

Για τη χάραξη των γραμμάτων στην περγαμηνή και όχι στον πάπυρο, στον όμοιο αυρήθως δεν χάρασαν γραμμές λόγω της περιουσιμότητος άνοχης του, χρησιμοποιήθηκε *δ διαβήτης* για τη μέτρηση των αποστάσεων και *δ κωνών* για τη χάραξη των γραμμάτων. Σε περίπτωση χαρτίσεως του πάπυρου χρησιμοποιήθηκε μολύβινος κόκκος (*κωνόκορπης μόλιβδος*). Η σημασία της γραμμής ήταν μεγάλη για την εύθυγράμμιση της γραφής, γιατί όπως είναι γνωστό ή μεν μεγαλογράφημα και μερικοί πρότυποι κωδικές μικρογράφησης γραφής είχαν τα γράμματα *επι της γραμμής* και μετρού τών δύο διαστηκών γραμμάτων, ή δέ μικρογράφημα γραφή είχε τα γράμματα *όχι επι της γραμμής αλλά κάτω από τη γραμμή*, από να κρέμονται από αυτήν. Έτσι η χάραξη των γραμμάτων στην περγαμηνή γινόταν με μεγάλη μέση για να φαίνεται και στην όρισεία επιφάνεια, όπου στους περγαμηνούς κωδικές καλύπτονταν με τη γραφή και οι δύο επιφάνειες του φύλλου.

Για το σβόσιμο ή την απόλειψη των γραμμάτων στις κερραμικές πινακίδες χρησιμοποιήθηκε ή άμβλεια επιφάνεια του στίλου, στον πάπυρο *δ σπογγος* και τέλος στην περγαμηνή το *γλόφονον*. Για τη λείανση του παπίρου και της περγαμηνής χρησιμοποιήθηκε *ιδιόχηρα ή κίσσηρα*, που ήταν χαίσιμη και για την δέυνση του καλάμου.

γ) *Η μελάνη αποτελούσε βασικό στοιχείο για τη γραφή σε όστρακα, πάπυρο, περγαμηνή και χαρτί με τα άνοφερθέτερα γραμικά έργα, όπου ήταν το βασικό γραμικό υγρό στην άρχαιότητα. Η μελάνη ήταν γνωστή στους Κινέζους ήδη από την 3η χιλιετία π.Χ., ενώ στην ίβια ή άνω μεταγενέστερη έποχή χρησιμοποιήθηκε και από τους Αλυπτιούς. Είναι πολύ χαρακτηριστικό ότι σε ύπνευσιους αλυπτιακούς τόφους βεβήκαν πάπυρο καλυμμένο με γραφή από μελάνη σε μάτρο ή κόκκινο χρώμα, γεγονός που υποδηλώνει την χρήση και των γραμικών έργων πτερο ή καλάμου. Η μελάνη έγινε πολύ ωφελής γνωστή και στους άλλους πολιτισμούς. Απούς της Άνατολής, στους Έλληνες και στους Ρωμαίους.*

Η παρασκευή της μελάνης άρχικά στηρίχθηκε στην άναμψη καννάς με *φωσφά γόμμα* και στην δέσησηση του *μάτρο υγρού της οσμής*. Ωστόσο προσθετικά βεβήκαν κι άλλα τρώτοι παρασκευής ή βελτίωσης της μελάνης, όπως ή άναμψη του υγρού της οσμής με χαή, ή άναμψη του χυμού βραουέου *ξύλου βήρου με αήλο* και οι *μεταλλικές έγύσεις με χημικές ένωση*, *Άρχαίοι ανυγραφές* (Πλωίος, Βιτρούβιος, Διοσκορίδης κ.ά.) παρήξουν και συνταγές για την παρασκευή μελάνης. Στον Μεσαίωνα είναι γνωστό το μύγμα από κηρίο και θετικό στίβρο (βιτριόλι), που, σε διάφορες άναλόγιες και μίξεις, έδινε διάφορες ποιότητες μελάνης, όπως άνοφέρουν οι μόλιβδοι-

θες οχητικές συνταγές. Στο Βυζάντιο ή πορφύρη μελάνη παρασκευάζονταν από *κωνόκορπη* και χρησιμοποιήθηκε μόνο για έπισημες αυτοκρατορικές πράξεις και άνογραφές έπισημων πολιτικών ή εκκλησιαστικών προσώπων, όπως ά.χ. από αυτοκρατόρα και του άρχιεπισκόπου Κύπρου (*επέδ μελάνη*). Η μελάνη αυτή φυλάσσονταν, έπειδή δεν γινόνταν συχνή χρήση της, σε ειδικό δοχείο (*κωνόκορπη*) της γραμματείας του παλάτου και από ειδικό όργανόστο δέμωπο-τόνχο (*δ επι του κωνόκορπη*). Η ύπογραφη με κωνόκορπη σε αυτοκρατορικά χρυσόβουλλα συνοδεύονταν από τον χαρακτορισμό του έγγραφου (*γράφμα, στυλλέων, άδρας*), από την κατογραφη του μήχος, της *ιδιόκτητων* και του έ-που από κτισώς κόσμου, που κατοχυρώζονταν έπίσης με κωνόκορπη στην άρ-χή του αυτοκρατορικού έγγράφου.

Τα *χρώματα* της μελάνης ήταν διάφορα για τις διάφορες άνάγκες της γραφής (χρυσό, άργυρο, κίτρινο, μαύρο, έρυθρό κ.ά.), *ιδιόχηρα* δέ για τους τρώους, τις έπιγραφές κ.ά. Για τη γραφή των τρώων και των άρχικών γραμμάτων ή ποτήρηση σπρεφόνταν κυρίως στην έρυθρή μελάνη. Οι γραφέεις που έγραψαν αυτά με έρυθρή μελάνη όνομαζόνταν *βιβλιογράφου, δέυροδοφοι, τρυφάφοι* ή και απλά *γραφείς*. Η μελάνη των παπίρων έχει συνήθως άπλοο μάτρο χρώμα και δέοθεάμεση άνοχη. Στους βυζαντινούς κωδικές χρησιμοποιήθηκε άρχικά μελάνη σε ύπνευσιό χρώμα μέχρι τον 13ο αιώνα, άνοχέτερα σε μάτρο και τέλος σε ύπνευσιό. Πολλές φορές, άπτι για το έρυθρό (*μελάνη κόκκινο, μίνιμη*), χρησιμοποιήθηκε και για τις έπισημαλίδες και τα άρχικά γράμματα πολυτελών κωδικών χρυσό χρώμα, αλλά είναι σπάνιοι οι κωδικές που έχουν γραφή *έξ άκακλήρου* με γραφή ή έρυθρή μελάνη. Συνηθέστερα είναι τα έπισημα έγγραφα που έχουν γραφή με χρυσή ή άπυρη ή έρυθρή μελάνη.

Η μελάνη φυλάσσονταν μέσα σε ειδικά δοχεία, που είχε την όνομασία *μελανοδόχειον* ή *μελανοδόχη*. Η πρόσδεση του μελανοδόχειου στην καλάμωθήρη των γραφέων έδωσε στο δοχείο αυτό και την όνομασία *καλαμώρον* και στους γραφέεις τον χαρακτηρισμό *καλαμώροδες*, έπειδή έφεραν πάντοτε μαζί τους τα γραμικά αυτά έργα κρατούμενα στον άπμο ή στη ζώνη τους.

## ΚΕΦ. Γ'. ΕΞΕΛΙΞΗ ΤΗΣ ΓΡΑΦΗΣ

Τα ευρήματα των ηνωκίων, των επιγραφών και των παπύρων της προχριστιανικής εποχής προσφέρουν διάφορα στοιχεία για την εξέλιξη της γραφής κυρίως μετά τον 4ο αιώνα π.Χ. Η φιλολογική ή καλλιγραφική γραφή που καθιερώθηκε στη γραφή βιβλική είναι η *μεγαλογράμμη γραφή*, που, ανάλογα με την χρησιμοποίησιμη γραφική ύλη, διαμορφώνεται σε *κεφαλαίο-γράμμη*, δηλαδή με γωνιαία κεφαλαία γράμματα όταν γράφεται σε σκληρή γραφική ύλη, ή και σε *στρογγυλόγραμη*, δηλαδή με στρογγυλή των γωνιών κεφαλαία γράμματα όταν γράφεται σε μαλακή γραφική ύλη, ενώ η *έπισημογραφική ή δημοτική γραφή περιελάμβανε στην καθιερωμένη χρήση (συμβόλαια, έπιστολές, έμπορικές πράξεις, λογαριασμοί κ.έ.). Τής φιλολογικής γραφής τα γράμματα έχουν το ίδιο ύψος και περιγράφονται με τοξοειδή παραλλήλιων γραμμών, ενώ της έπισημογραφικής ή γραφή είναι πρόχειρη και δεν οξείται την αδοστηρότητα των κανόνων της φιλολογικής γραφής. Στους παπύρους της προχριστιανικής και της ρωμαϊκής εποχής κυριόρχησε η *στρογγυλόγραμη μεγαλογράμμη γραφή* (3ος αιώνας π.Χ.-3ος αιώνας μ.Χ.) για τη γραφή φιλολογικών έργων, ενώ παράλληλα χρησιμοποιήθηκε στην καθιερωμένη ζωή η έπισημογραφική ή δημοτική.*

Η μέχρι σήμερα εξέλιξη της ελληνικής γραφής αποτυπώθηκε με χαρακτηριστικό τρόπο στις διάφορες ιστορικές περιόδους από την εποχή της διαμορφώσεως του ελληνικού αλφάβητου μέχρι σήμερα. Η συνέχεια αυτή συνδέεται άρρηκτα με το γεγονός ότι η ελληνική γλώσσα παρέμεινε σε όλη αυτή την περίοδο όχι μόνο ζωντανή, αλλά και εύρτερα χρησιμοποιούμενη γλώσσα. Η καθιέρωση της ως λόγιος γλώσσας του ελληνιστικού κόσμου κατά την ελληνιστική και τη ρωμαϊκή εποχή και η εύρτηρη ανάπτυξη και κατάληψη της στη βυζαντινή και στη μεσαιωνική περίοδο προσέφεραν ικανά στοιχεία για την παρακολούθηση των διαδοχικών σταδίων εξέλιξης της ελληνικής γραφής στην δίδικομη χρήση της.

Βασικοί παράγοντες που υπήρξαν καθοριστικοί στην εξέλιξη της γραφής, πρέπει να θεωρηθούν διαμορφώσεως: α) η εξέλιξη στα είδη και στην κατηγορία της γραφικής ύλης, κυρίως όμως η τελειοποίηση της κατασκευής του παπύρου και της περιγραμής, β) η πολλαπλή χρήση της γραφής για την κάλυψη όχι μόνο επίσημων ή λόγιων άνωκίων, αλλά και για την διακρίση άλλων καθημερινών έπισημων ή ιδιωτικών ύποθέσεων. Μέσα στα πλαίσια αυτά διαμορφώθηκαν διαχρονικά δύο μεγάλα συστήματα της ελληνικής γραφής: α) η *μεγαλογράμμη* (majuscule) και β) η *μικρογράμμη* γραφή.

### 1. Μεγαλογράμμη γραφή.

Η μεγαλογράμμη γραφή, που είναι και η χρονικά προγενέστερη, διακρίνεται σε *κεφαλαίο-γράμμη* και σε *στρογγυλόγραμη* γραφή. Η πρώτη χρησιμοποιήσε *κεφαλαία* γράμματα (capitalis) με γωνιώδεις άκροίς (E.Σ.), ενώ η δεύτερη χρησιμοποιήσε *στρογγυλόγραμμη* γράμματα (onciales) που προηόδοσαν την καμνήλη από της γωνίες (C.E.). Η διαφοροποίηση αυτή στη μεγαλογράμμη γραφή συνέδρευ άρρηκτα με τη χρησιμοποίησιμη γραφική ύλη, γι' αυτό και στη σκληρή ύλη των επιγραφών ήταν περισεότερο εύχρηστη η *κεφαλαίο-γράμμη*, αφού η χάρση γωνιώδων γραμμών σε πέτρα ή μέταλλο ήταν εύχερστερη από τη χάρση καμνήλων ή στρογγυλών γραμμών. Αντίθετα σε μαλακή ύλη (πάπυρος, περγαμηνή, χάρτις) ήταν εύχερστερη η *στρογγυλόγραμη* μεγαλογράμμη γραφή.

Η μεγαλογράμμη γραφή παρουσιάζει μεγάλη έκτοτητα στο πύθιο των γραμμάτων, τα όποια διακρίσσονται στο ελάχιστο δύο παραλλήλιων γραμμών και έχουν κατά κανόνα όσα τα ίδιο ύψος. Η στρογγυλόγραμη γραφή είναι ή κατ' έξοχην γραφή των παπύρων και αποτελεί φυσική εξέλιξη της γραφής των επιγραφών, επικράτησε δέ στην προελική (3ος-1ος αιώνας π.Χ.), και στην πρώιμη βυζαντινή (4ος-8ος αιώνας μ.Χ.). Η στρογγυλόγραμη αυτή γραφή δέν παρουσιάζει απόλυτη διαισθησία, γιατί ο πυθμός της είχε άναστύρητη εξέλιξη από των γράφοντα (γραφέα ή διπληροφάει), και β) από το είδος του κειμένου (*έπισημο έργο*, *φιλολογικό έργο*, *δωμτική πράξη* κ.ά.). Εν τούτοις οι παράγοντες αυτοί δέν είναι απόλυτοι, γιατί επίσημα έργα, που γράφονται συνήθως από γραφείς, διασώζον γραφή των γραφέων, ενώ φιλολογικά κείμενα, που γράφονταν συνήθως από διπληροφάει, διασώζον γραφή των γραφέων. Η διάκριση της γραφής των γραφέων και των διπληροφάειων αλοσημοποιείται με το γεγονός ότι οι διπληροφάεις τονόθετρον τα γράμματα άνώμεσα σε δύο παραλλήλες γραμμές, ενώ αυτό δέν γίνεται από τους γραφείς.

Σταβέστη είναι η διάκριση μεταξύ της φιλολογικής και της μη φιλολογικής γραφής, μεταξύ δηλαδή της έπισημης και της φιλολογικής γραφής των έργων και των φιλολογικών έργων και της απλής γραφής των ιδιωτικών κειμένων. Η πόστη διασώζει την στρογγυλόγραμη τυποποιημένη γραφή των γραφέων ή των διπληροφάειων, ενώ η δεύτερη, που καλύπτει την άπλητισμένη καθιερωμένη ύποθέσεων, παρουσιάζει τη σχετικά πρόχειρότητα της και τη φιλολογική στην ποδεικτική, τη ρωμαϊκή και την πρώιμη βυζαντινή περίοδο, χαρακτηρίσθηκε από των Σιμυρίδωνά άνάτρο ως *έπισημογραφική* με βάση το γλωσσό χωρίο του Λουκανού, σύμφωνα με το οποίο «τα γράμματα ου πύου σταδός, άλλ' έπισημογραφικά δηλαδή τινά του γράφοντος» (E. ταιρ. άνά., 10.31). Το χωρίο αυτό του Λουκανού προσδιορίζει με σαφήνεια τη διάκριση μεταξύ της φιλολογικής και της έπισημογραφικής γραφής. Η διαφορά μεταξύ των δύο τύπων της στρογγυλόγραμης μεγαλογράμμης γρα-

ΕΠΙΣΤΗΜΟΝΙΚΟ ΚΑΙ ΠΕΔΑΓΩΓΙΚΟ  
ΕΠΙΧΕΙΡΗΣΙΑΚΟ ΠΡΟΓΡΑΜΜΑ  
ΕΠΙΧΕΙΡΗΣΙΑΚΟ ΠΡΟΓΡΑΜΜΑ  
ΕΠΙΧΕΙΡΗΣΙΑΚΟ ΠΡΟΓΡΑΜΜΑ  
ΕΠΙΧΕΙΡΗΣΙΑΚΟ ΠΡΟΓΡΑΜΜΑ

16 Ιουλίου 2017 π.Χ.

φής δεν ήταν άσχετη με την καθοδήγηση στη χώρα, την όμοιομορφία και τη δίκαιη των γραμμάτων.

Η *μεγαλογράμμη* γραφή των επιγραφών, ή οποία παρέμεινε για αιώνες διαφορετική, έπαιξε το γωνιάδι κεφαλαία γράμματα της, που χαρασσόνταν στην σκληρή ύλη το καθ' ένα χωριό και κάθαρ, δεν γνώρισαν μεγάλη εξέλιξη. Βεβαίως προτιμήθηκε ποσοδευτικά ή διαλείπων της γραφής από διαφορετικά προς τα δεξιά με την υπέρβαση της *βουλογραφίας* γραφής, της μικτής δηλαδή κατευθύνσεως της γραφής στις έπιδόλλες γραμμές (έν ή πλώτη έκείνο) με κατεύθυνση προς τα δεξιά, ή δεύτερη είχε κατεύθυνση προς τα αριστερά, ή τρίτη πάλι προς τα δεξιά, ή τέταρτη πάλι προς τα αριστερά και ούτω καθ'εξής). Όσοσο ή εξέλιξη της *μεγαλογράμμης* γραφής είναι πολύ δύσκολο να παρακολουθηθεί σε όλη της την έκταση, όχι μόνο γιατί σε κάθε έποχή επικράτησαν παράλληλα σε διάφορες περιοχές διαφορετικού είδους μορφολογικά στοιχεία των γραμμάτων, αλλά και γιατί τα διασπασμένα χειρόγραφα είναι λίγα και δεν προσφέρονται σε γενικές και αντικειμενικές πληροφορίες της μορφολογικής εξέλιξεως της γραφής. Κάθε πειραματική έπιλογή έως της *μεγαλογράμμης* γραφής από τον 4ο αιώνα π.Χ. μέχρι τον 4ο αιώνα μ.Χ. στηρίζεται άναγκαστικά σε έλαχιστα διασωθέντα χειρόγραφα και με βάση αυτά διαμορφώνονται οι παρατηρήσεις για τις γενικές τάξεις που πρέπει να επικρατήσουν στην εξέλιξη της γραφής. Από τα δείγματα αυτά οδηγείται κανείς σε συμπεράσματα ότι τα κεφαλαία γράμματα των επιγραφών έπιβύσαν στην γραφή κατά τον 4ο και τον 5ο αιώνα π.Χ. Έτσι στη γραφή του θρησκευτικού κειμένου του παύλου κυλιόδρου, που βρέθηκε σε Δερβέν της Μακεδονίας και χρονολογήθηκε στον 4ο αιώνα π.Χ., είναι χαρακτηριστική ή κανονική άνταρτηξη των γραμμών χωρίς χωρίδια των λέξεων και ή καθοχή στοθερότητα των γραμμάτων, που φέρουν έκδηλη την επίρραση της γραφής των επιγραφών (ιδίαιτερα τα γράμματα Ε, Σ και Ω). Τα ίδια στοιχεία έπιβύσαν σεως της *κεφαλογράμμης* γραφής των επιγραφών διασώζει και ή κώλυδος με τα αποσπασματα των «Περσώντων Τιμοθέου (Pap. Berl., 9875) που χρονολογήθηκε στο τέλος του 4ου αιώνα π.Χ. (μετρού των έτών 350 και 330 π.Χ.). Η γραφή των γραμμάτων είναι καθαρή και στοθερή με έκδηλη την επίρραση της *κεφαλογράμμης* γραφής των επιγραφών. Τα γράμματα, που χαρασσόνταν άνάμεσα σε δύο γραμμές, τοποθετούνται κατά παράδειξη,

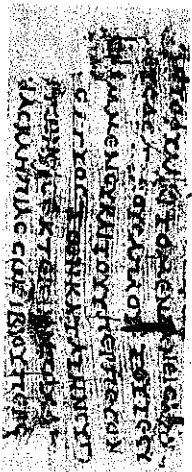
χωρίς χωρίδια των λέξεων, ή των στρώων και χωρίς σημεία στίξεως, τόνους ή πνεύματα. Όσοσο ή μορφολογία του Ω, όπως και στο χειρόγραφο της Αποταμίας του 4ου αιώνα π.Χ. (Βιέννη), παρουσιάζει σχετική εξέλιξη προς την τελική μορφή του στη μεταγενέστερη *μεγαλογράμμη* στρογγυλοσχημη γραφή. Η βραδύτητα στην εξέλιξη από τα γωνιάδι γράμματα της *επιγραφικής* γραφής προς τα στρογγυλοσχημη γράμματα της *μεγαλογράμμης* γραφής είναι χαρακτηριστική στον 4ο και στον 5ο αιώνα π.Χ. Η γραφή στον κώλυδος του ποιητή Τιμοθέου με το άποσπασμα των Περσών, που είναι άρκετά έπιμελημένη, έκφράζει την ίδια τάση με ένα παράμο, που βρέθηκε στην Έλεφαντινή και είναι το άρχαιότερο χρονολογημένο έπιτομο παμπυρικό χειρόγραφο. Ο πύριπος αυτός, που έχει διαστάσεις 0,40 ύψους x 0,35 πλάτους, είναι *γραμμική συμβόλαια* και γράφθηκε «Αλεξανδρού του Αλεξανδρού Βασίλειαντος έπει έβδόμο». Πιθανότατα ασπραίνοντας έπει τεσπερασεαδεκτώ μηνός Διού, ήτοι γύρω στο 311 π.Χ. Η γραφή στο γυμνάσιο αυτό συμβόλαια είναι, σύμφωνά με την γραφή του κυλιόδρου του Τιμοθέου, προχειρότερη, τα γράμματα χωρίς άρμονία, ή μετρού των γραμμάτων άποσπασμα μικρότερη και ή διαμόρφωση της γραφής στις γραμμές βεβιασμένη. Έν τούτοις ή δομή του κάθε γράμματος, σε σύγκριση με την προσεγμένη γραφή του κυλιόδρου του Τιμοθέου, έκφράζει την ίδια τάση εξέλιξεως από τα γωνιάδι γράμματα της *επιγραφικής* γραφής. Όσοσο ή ταχύτητα ή έλευθερότητα και ή προχειρότητα της γραφής που γυμνάσιο συμβόλαια σε συνδυασμό με την μέχρι ουδέστεως προσέγγιση των γραμμάτων είναι χαρακτηριστικά, τα όποια δεν είναι συνήθη στη φιλοσοφική *μεγαλογράμμη* γραφή και προσδοκούν την έπιμόνηση της έμμεσοεπιμένης *μεγαλογράμμης* γραφής των παμπυρικών της προλειπτικής περιόδου. Και είναι μόν γνωστό ότι συνήθως άποσπαιφεται ή μη διαμόρφωση μέχρι τα μέσα του 3ου αιώνα π.Χ. της έμμεσοεπιμένης γραφής των παμπυρικών, αλλά δεν πρέπει να άνωρηθεί και ή προέπιψη των σποχέων έκφραση, τα όποια διαμόρφωσαν την τάση αυτή στη γραφή, ήτοι ή άφιστη έκφραση του γραφεία με ταχύτητα έλευθερότητα και εύκολη χωρίς την άύσπρη προέπιψη σποχών κανόνες της φιλοσοφικής γραφής. Ηδη ή Πλάτων άναφέρει ότι χαρακτηριστικό στοιχείο της γραφής των Αθηναίων ήταν ή ταχύτητα (Νόμοι, 810). Όσοσο τα γράμματα δεν έχασαν την χαρακτηριστική τους μορφή και κατά την πρώην περίοδο της προλειπτικής έμμεσοεπιμένης γραφής, γιατί ή σύνθεση των γραμμάτων, που άλλοθιανε τη μορφή τους, καθιερώθηκε ποσοδευτικά και με σχετική βραδεία διαδικασία. Η τάση προς σύνθεση των γραμμάτων δεν άλλοθιάνεται ούτε σε τα μέσα του 3ου αιώνα π.Χ., όπως φαίνεται από την προσεγμένη γραφή Ιδωρικού γράμματος, το όποιο χρονολογήθηκε το 257 π.Χ. και διατηρεί τη χωριστή γραφή των γραμμάτων.

Τα κύρια χαρακτηριστικά στη γραφή των γραμμάτων του 4ου και του 3ου αιώνα π.Χ. είναι α) ή σσηφή άντθεση μεταξύ των πλάτων (Η, Μ, Ν, Π) και των στενών γραμμάτων (Β, Ε, Θ, Ο, Γ), γιατί τα πρώτα έστενώνουν τα άρια έως ίδεστού τετραγώνου περιγρόμματος που θεωρείται άρκετό για το δεί-

τηρα, β) το Γ έχει αντεμπλεγμένη την όριζόντια γραμμή, στο άνωστροπό τρίψιμο της όμοιας διαμορφώνεται μία μικρή από κάτω προς τα άνω ελασγυλική γραμμή (Γ 1, γ) το Δ και το Η διατηρούν πολλές φορές το μεγάλο μήκος της έμπροσθενικής γραμμής (ΑΗ), δ) το Υ έχει αντεμπλεγμένη άνωστροπό της κόντης γραμμής την κορυφή (Υ 1, ε) το Μ διαμορφώνεται άλλοτε με τρείς και άλλοτε με τέσσερις γραμμές (ΑΥΜ), στ) τα γράμματα Ρ, Υ και Φ, α) αντίθεση με τα άλλα γράμματα που περιλαμβάνονται άνωστροπό σε δύο γραμμές, παρουσιάζουν μία μεγαλύτερη έπιμήκυνση προς τα κάτω των κθέσεων γραμ- μών τους κ.ά.

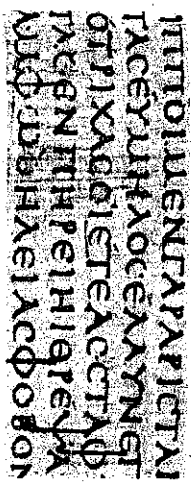
Από τον 3ο άνω αιώνα π.Χ. διαμορφώνεται η τέση για τη μεγαλύτερη σταθεροποίηση και την εναρμόνιση του μεγέθους των γραμμάτων. Σε ένα απόσπασμα του Θουκυδίδη, που σώθηκε αέ πάνωρο του 3ου αιώνα π.Χ., εί- ναι έφρανη η τέση για μία περισσότερο κανονική γραφή, παρό τή διατήρηση των χαρακτηριστικών της προγενέστερης έποχής. Κατά τον 2ο αιώνα έξφα- νίζεται προσδευτικά η έτρονη διαφορά των πλάτων (Η, Μ, Ν, Π) και των στερών (Β, Ε, Θ, Ο, Σ) γραμμάτων, η γραφή γίνεται περισσότερο στρογγυ- λοσχληνη και τα γράμματα πολλές φορές παρουσιάζουν μία μικρή ανδετική γραμμή στην τελευταία προς τα δεξιά γραμμή τους. Όσοσο η γραφή δέν έ- χει ακόμη καταλήξει αέ μία σταθερή και κανονική μορφή. Η άνωστροπό στρο- χλιών της στρογγυλοσχληνης και της έμμοσσυρμένης δέν είναι άουνηθιστο φαινόμενο, ένω αέ πολλές περιπτώσεις ύνεροσφόνται άουμένα μη άουνο- κά στροχλιών της μορφής των γραμμάτων (ΚΥΡ), που θεωρήθηκαν από πολλούς μάαοσροφούς ως χαρακτηριστικό ένωσ είδικό αυτών γραφής.

Κατά τη ρωμαϊκή περίοδο έχουμε περισσότερο στροχλιών για την παρο- κολοάθση της έξέλιξης της γραφής. Τα είρηματα των πτωρών στις άο- χαιοάογικές άασαφές της Οξυρύνου και του Ηρακλείου της Τροάος είκαι πλουσιότατα για τη μελέτη της γραφής στον 1ο αιώνα μ.Χ. Ήδη από τον 1ο αιώνα π.Χ. η τέση για τη στρογγυλοσχληνη γραφή ανεξήφεται. Οι έμμοσσυρ- πού άουκόων στην ρωμαϊκή έμμοσσυρμένη α) η άατηνή γραφή αέ άουμένα γραμματα και β) η έπισημη γραφή με τον ύπερονοσμο των κθέτων στρο- χλιών των γραμμάτων, δέν είναι άείάφορα στροχλιών στη διαμόσωση της ρωμαϊκής γραφής. η όμοια φάθαι αέ μία χαρακτηριστική τυποποίηση μορ-



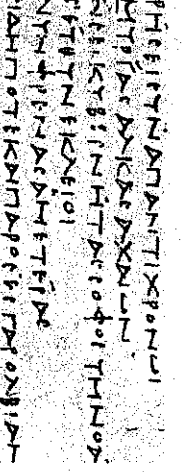
Νομικόν κείμενον του 99 π.Χ.

φής και κανονικότητα γραφής κατά την έποχή των Αντανικών. Τα χαρακτηρισ- στικά της γραφής αυτής είναι: α) η στρογγυλοσχληνη μορφή και η κανονικότη- τα των γραμμάτων, που μοσροδύ να έγγραφούν μέσα αέ θμοσίμοσσο κύκλο, β) Όλα τα γράμματα άωποάσονται κανονικά και καμία γραμμή άνωστροπό αέ δύο γραμμές έκτός από το Φ και το Ψ, η κθέση γραμμή των όμοίων έπιμήκυν- νεται έάωφρα προς τα κάτω και τα πάνω, γ) άασοροποδύονται από την άνω- τρίση άνωστροπό αέ θμοσίμοσσο κύκλο τα άνω γράμματα Β, Γ, Ρ, και Γ, που δέν καλύπτουν πλήρωσ την έπιμήκυνσή του, όπως έπισης και τα πλάτια γράμ-



Όμλου Ιλιάς, 2ος αϊ. μ.Χ. Βασιλική Βιβλιοθήκη Οξφόδης.

ματα Μ, Π και Ω, που έξέροονται άίσητά από την ίεση περιέφεια του κύ- κλου, δ) το Α έχει όρισμένα τη μεσσία γραμμή, ένω η μεσσία κέρατα του Μ είκαι στρογγυλοσχληνη και άωποάσεται μέχρι τη γραμμή της άόσης. Τα χα- ρακτηριστικά αυτα είκαι έκείνησ στον πάνωρο του Χάβαθα (Hawara) του 2ου αιώνα μ.Χ., που περιέχει κείμενα της Ιλιάδος. Όσοσο η τελειοποιημένη αυ- τή μορφή της ρωμαϊκής μεγαλογράμματος γραφής δέν είναι και η μόνη. Υπάρχει όχηρή ποικιλία μοσρών, που προσδιορίζεται από την κλίση της γραφής προς τα άωστροπό ή τα δεξιά, από την πυκνότητα και από το μεγάλο ή μικρό μέγεθος της γραφής. Η γραφή αυτή στον 3ο αιώνα μ.Χ. τονίζει τα υω- νιάδη στροχλιών των γραμμάτων, και προσδέεται στις κορυφές άουμένων γραμμάτων διακοσμητικούς κόμβους ή μικρά άκροστροπα, ένω στον 4ο αιώνα γίνεται άπόσωμη, είσγει ανιμάέγματα, άάουάει την κέθορη μορφή των γραμμάτων και τελικά έξφανίζεται.



Βασιλικής, 2ος αϊ. μ.Χ. Βασιλικό Μουσείο.













και η επιτηθευμένη καλλιτεχνική προσπάθεια συνδέονται με τη διατήρηση της μεγαλοεργασιμότητας γραφής στη Λειτουργική χρήση, παρά τη γενικότερη έμικροτην της μικροεργασιμότητας γραφής, και με την ανάγκη ανεπίτευξης ανανέωσης των λειτουργικών κειμένων στη λαρεία. Ο ειδικός αυτός σκοπός της διατήρησης της μεγαλοεργασιμότητας γραφής έθλησε την τεχνική καλλιγραφική προσπάθεια για την ισόρροπη και άμυαλη σύνθεση των παραδοσιακών και των νέων στοιχείων γραφής. Το σχετικό κενό που παρουσιάστηκε στον 7ο και στον 8ο αιώνα σε διάσπαστα χειρόγραφα, που δακτυλοειδώς απωδότησε στην Αραβική κατάκτηση Αιγύπτου, Συρίας και Παλαιστίνης και στην μακροχρόνια εικονομαχική έπαια, γεωγράφηται σχετικά με το πλῆθος σε χειρόγραφα ύλικό του 9ου και του 10ου αιώνα, τα όποια αποδεικνύουν τις παραδοσιακές αναζητήσεις στη φιλολογική γραφή της εποχής. Αυτά γίνονται σαφέστερα από το αναστήσιμο γεγονός ότι η αναβίωση παλαιών στοιχείων γραφής γίνεται με πολύ βραδεία διαδικασία, όπως και στην περίπτωση της προσθετικής τους αποβολής από τη γραφή.

Η στρογγυλόχημη μεγαλοεργασιμότητα γραφής, που διατηρήθηκε κατά τον 9ο και τον 10ο αιώνα όχι μόνο στη λειτουργική αλλά και πολλές φορές στη φιλολογική χρήση, παρά την προσθετική γενίκευση της μικροεργασιμότητας γραφής, καταλείπει όλοένα και περισσότερο σε μεγαλύερα καλλιτεχνική επίτευση και τυποποίηση. Είναι πολύ χαρακτηριστικό ότι η μεγαλοεργασιμότητα γραφής πατερικών και φιλολογικών έργων κατά τον 9ο και τον 10ο αιώνα διατηρεί τον ημιμειωμένη χαρακτήρα και την ύστερη μορφολογία, όπως φαίνεται από τον λαμπρό κώδικα έργων του Γρηγορίου Νηζαριάνου, που φιλοτεγήθηκε μεταξύ των ετών 879 και 883 για τον αυτοκράτορα Βασίλειο Α' τον Μακεδόνε (867-886) σε δέμησωση μεγαλοεργασιμότητα γραφής και φιλοσοφία στην Έθνική Βιβλιοθήκη των Παρισίων. Ωστόσο από τον 11ο αιώνα η χρήση της μεγαλοεργασιμότητας γραφής περιορίζεται στα λειτουργικά βιβλία, ιδιαίτερα δε σε εκείνα που ήταν προορισμένα για τη δημόσια λαρεία, και στις έπιγραφές των κειμένων που είχαν γραφή με μικροεργασιμότητα γραφής. Η τεχνική επίτευση της μεγαλοεργασιμότητας γραφής κατά τον 12ο και ιδιαίτερα τον 13ο αιώνα δόνησε τελικά στην ομοιομορφική απόδοση της στο περιβάριο της καλλιγραφικής προσπάθειας, ή όποια είχε πλέον ταυτισθεί άρδύνα με τη μικροεργασιμότητα γραφή.

## 2. Διαμόρφωση της μικροεργασιμότητας γραφής.

Η μικροεργασιμότητα γραφής πτυχίσθηκε από τις άσπες σχεδόν του 9ου αιώνα μ.Χ., αλλά πρέπει να γνώρισε τη μεγαλύερα εξέλιξη της κατά τους 7ο και 8ο αιώνες μ.Χ., ύστερα από μία περίοδο περιθωριακής άνευσης χρήσης μορφολογίας της στον Ισλαμικό κόσμο από τον 4ο μέχρι το τέλος του 6ου αιώνα μ.Χ. Η έπιφάνιση της όχι μόνο ως προς τον χρόνο, αλλά και ως προς τον τόπο σταματάει, γιατί άλλοι υποστηρίζουν την άσπική έπιφάνιση της στην Κωνσταντινούπολη (J.W. Allen) και άλλοι στη Συρία (V. Gardhausen), έπειτα

από τις μονές της Συρίας προσέχονται τα άσπιατέρα διασπασμένα χειρόγραφα. Πρέπει ωστόσο να θεωρηθεί βέβαια ότι η έπιφάνιση της μικροεργασιμότητας γραφής είναι σύνθετος φαινόμενο και παρουσιάζει τέτοια ποικιλία μορφών, όστε να θεωρηθεί βέβαια και η ύσχρονη πολυκεντρική δημιουργία της με βάση τη ρωμική και τη βυζαντινή έπισημοεργασιμότητα γραφής, όπως αυτή άνωτιστότερον παράλληλα με την έπισημη ή τη φιλολογική της μορφή σε Ισλαμικούς κύκλους, όι όποιοι με την ταύτιση και την προεξέλιξη της γραφής των Ισλαμικών έγγραφων δακτυλοειδώς βασιλικών χαρακτήρες των γραμμάτων. Η βυζαντινή έπισημοεργασιμότητα χρησιμοποιήθηκε ως φιλολογική γραφή με μεγάλη καθυστέρηση. Το πολυάστερο δείγμα της είναι το χειρόγραφο σε βυζαντινό χάρτι, που περιέχει την Doctrina Patrum (Vaticanus gr. 2200) και προέχεται από τον 8ο αιώνα.

Η έπισημοεργασιμότητα μεγαλοεργασιμότητα γραφής γνώρισε, όπως είδαμε, στρογγυλή και παράλληλη εξέλιξη στην πρωτεύουσα, τη ρωμική και την πρωμην βυζαντινή περίοδο. Στην πρωτεύουσα έπισημοεργασιμότητα γραφής γίνεται προσθετικά κανονική, τα γραμματα ξεχωρίζουν για την κομψότητα, την όμοιομορφία, την καμπυλότητα των πλάγιων γραμμών τους και την χαρακτηριστική δήωση των άσπιατων γραμμών, που πολλές φορές καταλήγουν να έβδωνται σε εφέσια γραμμή. Στη ρωμική ώστόσο περίοδο τα γραμματα γίνονται πιο στρογγυλά, πιο έπιληκη και πιο μικρά, χάνουν την προγεύστερη όμοιομορφία τους και παρουσιάζουν μία γραφή πιο πυκνή και πιο συσπασμένη, συγκριτικά με την έπισημοεργασιμότητα της πρωτεύουσας περιόδου. Η εξέλιξη αυτή, που ποικίλλει άδύναμα με τον γραφέα ή τον άτυπηγραφέα και με τον χαρακτήρα του κειμένου ή την ποιότητα της γραφικής άλης, δόνησε σε μία μεγαλύερα προέγνωση την έπισημη ή την φιλολογική έπισημοεργασιμότητα με τη δημόση ή λαϊκή γραφή. Άλλωστε η συνύπαση του έλληνοερα και του λατινοερα άσπιατου στον έλληνορωμαϊκό κόσμο δεν άφανε άνεμπέστη τη μορφολογία της γραφής, όπου οι γραφείς ή οι άτυπηγραφείς έγραψαν κατά κανόνα και στις δύο γλώσσες. Η προέγνωση της έπισημοεργασιμότητας, που είχε βασιλική όση της μεγαλοεργασιμότητας γραφής, με τη δημόση ή λαϊκή γραφή κατέληξε κατά τον 4ο αιώνα μ.Χ. σε μία μικροεργασιμότητα όση (Minuskelschrift) και στην προσθετική άπομικρυνση από την προγεύστερη καλλιγραφική τση και από τη μεγαλοεργασιμότητα στρογγυλόχημη γραφή. ✓

Κατά την πρωμην βυζαντινή περίοδο (4ος-6ος αιώνας) διαμορφώθηκε προσθετικά η μικροεργασιμότητα γραφής, καίτοι η μεγαλοεργασιμότητα παρέμεινε μέχρι τον 8ο αιώνα η βασιλική φιλολογική και έπισημη γραφή. Ωστόσο η άνομη όση αυτή στην εξέλιξη της μικροεργασιμότητας γραφής, που προσθετικά ίκαστοφεί αυνεώς έπιφάνισε, κατέβη κατά τον 7ο και 8ο αιώνα, δέν παρακολουθείται από άντιστοίχη άνωμικρότητα και της μεγαλοεργασιμότητας γραφής, ή όποια γνωρίζεται από τον 8ο αιώνα αυνεκή χράδαση και δέχεται προσθετικά μεγαλύερα έπιφάνιση των στοιχείων της μικροεργασιμότητας γραφής μέχρι την τελική ύποκατάστασή της. Έτσι, ένώ η μικροεργασιμότητα γραφής γνωρίζει προσθετικά μεγαλύερα εξέλιξη και οχηματοποίηση στις όσιές της,

374  
 375  
 376  
 377  
 378  
 379  
 380  
 381  
 382  
 383  
 384  
 385  
 386  
 387  
 388  
 389  
 390  
 391  
 392  
 393  
 394  
 395  
 396  
 397  
 398  
 399  
 400  
 401  
 402  
 403  
 404  
 405  
 406  
 407  
 408  
 409  
 410  
 411  
 412  
 413  
 414  
 415  
 416  
 417  
 418  
 419  
 420  
 421  
 422  
 423  
 424  
 425  
 426  
 427  
 428  
 429  
 430  
 431  
 432  
 433  
 434  
 435  
 436  
 437  
 438  
 439  
 440  
 441  
 442  
 443  
 444  
 445  
 446  
 447  
 448  
 449  
 450  
 451  
 452  
 453  
 454  
 455  
 456  
 457  
 458  
 459  
 460  
 461  
 462  
 463  
 464  
 465  
 466  
 467  
 468  
 469  
 470  
 471  
 472  
 473  
 474  
 475  
 476  
 477  
 478  
 479  
 480  
 481  
 482  
 483  
 484  
 485  
 486  
 487  
 488  
 489  
 490  
 491  
 492  
 493  
 494  
 495  
 496  
 497  
 498  
 499  
 500

Βασιλικὸς κώδικας (Var. Gr. 2200), Doctrina Patrum, 8ος σφ.

ἡ μεγαλόγραφη γραφή ἔκανε συνεχῶς Βασικὴ, ὅπως εἶπαμε, χαρακτηριστικὰ στοιχεία της. Τὰ πλεονεκτήματα τῆς μικρογράφου, ὡς σύγκριση μετὰ τῆς δυσκαμψίας καὶ τῆς δυσῆρας τῆς μεγαλόγραφου γραφῆς, γίνονται ἰδιαιτέρως αἰσθητὰ στὸς γράφεις, ἢ τοὺς ἀντιγράφεις, οἱ ὅποιοι ἔγραφον αὐτῆς καὶ στὸς δύο ἀδελφούς-τίμους. Εἶναι πάλι χαρακτηριστικὸ ὅτι ἡ ἐπινοημένη γραφή τῆς Doctrina Patrum (8ος αἰώνας) ὄχι διατηρεῖ ὡς κανὼνα γράμματα ἢ μορφὴ τῆς μεγαλόγραφου γραφῆς, παρουσιάζει κλίση πρὸς τὰ δεξιά καὶ ἐνῶναι μετὰ συνδυασμούς τὰ γράμματα. Ἡ Βυζαντινὴ ἐπισκοπιανὴ γραφὴ καὶ ἡ ἀμεση ἀντιγραφή της στὴν ἐπιλογή τῶν λαϊκῶν γράμματα διήκουσαν μετὰ τὴν εὐρύτερη εὐαισθησία ἀπὸ τὴν Ἐκκλησία, ἢ ὅποια διαπραγματεύσε ἀπαρτιστατικὸ ρόλο στὴ σταθερὰ αὐτῆς μεταρρύθμιση τῆς γραφῆς. Τὰ προοριζόμενα γιὰ τὴς λαϊκῆς γράμματος ἐποικιστικὰ ἔργα, τὰ ὅποια εἶχαν συνήθειαν καὶ τὴν εὐρύτερη εὐαισθησία ἀπὸ τὴν Ἐκκλησία, ἢ ὅποια διαπραγματεύσε ἀπαρτιστατικὸ ρόλο στὴ σταθερὰ αὐτῆς μεταρρύθμιση τῆς γραφῆς. Τὰ προοριζόμενα γιὰ τὴς λαϊκῆς γράμματος ἐποικιστικὰ ἔργα, τὰ ὅποια εἶχαν συνήθειαν καὶ τὴν εὐρύτερη εὐαισθησία ἀπὸ τὴν Ἐκκλησία, ἢ ὅποια διαπραγματεύσε ἀπαρτιστατικὸ ρόλο στὴ σταθερὰ αὐτῆς μεταρρύθμιση τῆς γραφῆς. Τὰ προοριζόμενα γιὰ τὴς λαϊκῆς γράμματος ἐποικιστικὰ ἔργα, τὰ ὅποια εἶχαν συνήθειαν καὶ τὴν εὐρύτερη εὐαισθησία ἀπὸ τὴν Ἐκκλησία, ἢ ὅποια διαπραγματεύσε ἀπαρτιστατικὸ ρόλο στὴ σταθερὰ αὐτῆς μεταρρύθμιση τῆς γραφῆς.













των γραμμάτων, η σύνδεση των γραμμάτων είναι καλλιγραφική, οι περιόδους προβλν της αποστάσεως σαφέστερα και οι λέξεις είναι συνήθως χωρισμένες. Η καλλιγραφική αυτή γραφή διατηρεί τα χαρακτηριστικά στοιχεία του στυλ της αμιγούς μικρογράμματος γραφής του «Εθνογενεαρίου Uspenskiy», όπως μπορεί να παρατηρήσει κανείς αντιπαραθέτοντας το χειρόγραφο του «Υπομνήματος του Μ. Βασιλείου στον Ηισία, που γράφηκε το 953 και φυλάσσεται στη Βασιλική Βιβλιοθήκη της Ορθόδοξης Ή καλλιγραφική αυτή γραφή, που προορίζεται συνήθως για τα χειρόγραφα των βιβλιοθηκών του Παλατιού και των δικαστικών αξιωματούχων της αυτοκρατορίας, ικανοποιούσε ειδικά ενδιαφέροντα και δεν μπορούσε να καλύψει τις μεγάλες ανάγκες χειρογράφων.

Οι παραπάνω τρεις χαρακτηριστικές μορφές γραφής της μεκτικής μικρογράμματος γραφής, που εισηγησαν οι τρεις διαφορετικές τάξεις μέλητα στα πλαίσια της βίας γραφής, διατηρήσαν την ιδιότητα τους μέχρι τα μέσα του 1 του αιώνα και υποδηλώνουν με σαφήνεια την αποκειμενικότητα των γραφών. Ήτον 11 ο αιώνα η μικρογράμματα γραφή έχει απομακρυνθεί αισθητά από την αμιγή μικρογράμματα γραφή του 9ου αιώνα. Μόνο οι κώδικες που προορίζονται για λειτουργική χρήση τελούν με αυστηρότητα να διατηρήσουν την ομοιομορφία και την καθαρότητα της γραφής, αποφεύγοντας οί την κατάργηση βραχυγραφιών και συντμήσεων και β) τις υπερβολές στην παραβίαση γραμμάτων της μεγαλογράμματος γραφής.

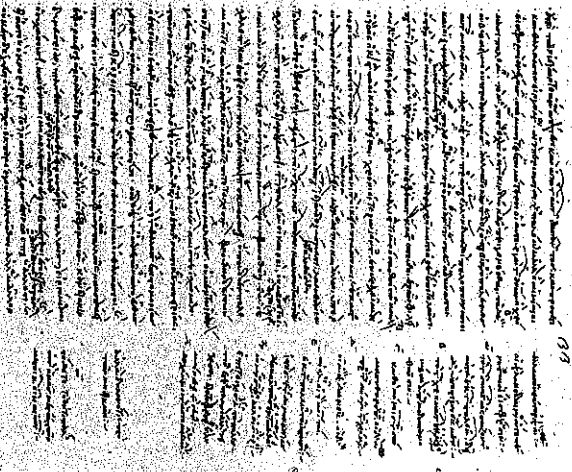
Η εξέλιξη της μεκτικής μικρογράμματος γραφής κατά τους 11ο και 12ο αιώνας είναι πολύ δύσκολο να παρακολουθηθεί πολειογραφικά, γιατί δεν έχουν γίνει αυστηρά μελέτες των διαφόρων τάσεων. Σίατος είναι δυνατόν πρρητο ότι η εύρεια χρήση γραμμάτων της μεγαλογράμματος γραφής, των βραχυγραφιών και των συντμήσεων οδηγεί στη χαλάρωση της γραφής και στην έκρηξη από τους αιώτηπους κανόνες της εδρωμένης και της δυναμίας. Ο κώδικας 146 της μονής της Αγίας του έτους 1094 παρουσιάζει όχι μόνο πολλά γράμματα της μεγαλογράμματος γραφής, αλλά και την ιδιαίτερη προβολή του δισυανόλου μεγέθους θριαυμένων γραμμάτων, όπως λχ. τον Θ, Α και Υ. Η τάση αυτή της δισυανολογίας στο μέγεθος των γραμμάτων αποτρελάει πλέον σύντητες φαινόμενα στο χειρόγραφο. Η στρεβρότητα και η μηχανικότητα της γραφής αποτρελούν αδιατηρούς κανόνες μόνο στη στερεότυπη λειτουργική γραφή, που είναι στρογγυλόσχημη, καθαρή, κανονική και βαρεια γραφή, όπως φαίνεται από ένα χειρόγραφο ψαλτήριο του έτους 1066 που φυλάσσεται στο Βρετανικό Μουσείο. Η γραφή αυτή γίνεται στην παραία του Χρόνου μέχρι τον 15ο αιώνα περισσότερο μηχανική και στερεότυπη και επιπλέον παρουσιάζει την μικρογράμματα γραφή της Ν. Ήρακίας και της Σικελίας (Κουμπουερπατικοί, ύδουληνηοί και ρηγαυοί τόμου). Η γραφή αυτή της Ν. Ήρακίας που διατηρούσε άδου: διοικητικής εκκλησιαστικής εξουσίας από το Πατριαρχείο Κωνσταντινουπόλεως στενές πνευματικές σχέσεις με την πρωτεύουσα της αυτοκρατορίας, είχε σαφή εξέλιξη από τα πρότυπα της Κωνσταντινουπόλεως αλλά και σαφή ανάλογα με τη γραφή των άλλων έπαρχια-



Πατριαρχικός κώδικας 136, 10ος αΙ. (Κοπήνη).







Βασιλικός κώδικας (Var. Gr. 126), 11ος αλ. (Folienr.).

φων αυτών είναι άνετη, σπαθερή και ελιανόγλυστη, χωρίς την καλλιγραφική επιτήδευση των Λειτουργικών Δ.Χ. χειρογράφων. Χαρακτηριστικά δείγματα της άντπροσωμειντικής αυτής γραφής της εποχής των Κομητών ύμωχουιν πολλά, όπως Δ.Χ. το χειρόγραφο αυλόνοής Ιερωών κανόνων του έτους 1042 (Βοσλινική Βιβλιοθήκη 'Οξφόρδης MS BAROCCI 196). 'Η συνέθεση αρχαίων τύπων με τις νέες μορφές γραφής, ή όποια είναι Χαρακτηριστική των διαφόρων τάσεων της εποχής, δεν καταστρέφει την αμοιολογική και τη δομή της γραφής του 11ου και του 12ου αιώνα, γι' αυτό και ή χρυσολόγιση των διακοσμητών χειρογράφων γίνεται για τον παλαιότερο δυκοκάριτο έργο. Οι διάφοροι τύποι γραφής και ή σύνθεση αρχαίων και νέων μορφών γραφής δέηνοιν πολλές φορές σε σύγχυση ως προς τον χαρακτηρισμό και τη χρυσολόγιση των χειρογράφων. Έλατσο από το τέλος του 11ου αιώνα παρατηρούνται μερικές δειλολες μεταβολές, που διευκολύνουν κάπως τη χρυσολόγιση όλων των καθιερωμένων μορφών της μεικής μικρογραφίματος γραφής. 'Ηδη από 12ο αιώνα γίνεται χαρακτηριστική στο όθος της γραφής μία μεταβολή, ή όποια υποδηλώνεται με την εκάετηυση της συνέσεως των γραμμάτων και τη χαλάρωση της άναλόγιος και της μακρότητος της γραφής. Άλλη μεταβολή συνέεται με τη χαλάρωση της άναλόγιος των γραμμάτων, με τον εμπλουτισμό της γραφής από στοιχεία της μεγαλογράμματος γραφής, με την απομάκρυνση από τους αλληλοπρος στήν εδρυθής και κοινωτικής γραφής και με την έλευθερότητα στην τοχμία γραφή.

Το φωνόμενο αυτό φελελεται όχι μόνο στην έπιδραση της ημηρατικής γραφής, αλλά και στη συνηθισμένη από το τέλος κυρίως του 12ου αιώνα τήση άντγραφής των κωδικών από τους έκδοσεφορμεινους λογίους για προσωπική τους χρήση. 'Η τήση αυτή, που δεν είναι άνωστη τελείως από 10ο και από 11ο αιώνα, προσέδιδε στη γραφή ιδιότυπο προσωπικό χρώμα, χωρίς όμως βαθιά έκρηξη από την παραδοσιακή γραφή της εποχής, έγινε δε μετά την Δ. Στουροφορία (1204) συνηθέστερη, γιατί ή οικονομική κρίση δεν έπείρασε στους λογίους πολυέφοδες παραγγελίες χειρογράφων. Ένδηρο ότι οι λογίοι αυτού που άντγραφαν μόνοι τους τα χειρόγραφα για προσωπική χρήση χρησιμοποιούσαν όχι την επιτηδευμένη καλλιγραφική, αλλά τη μορφή της γραφής, στην όποια οι ίδιοι έγραφαν πάντοτε της σημειώσεως ή τή έργα τους. Όσοσο οι λογίοι αυτού γραφές έβιναν πολύ μεγαλύτερη σημασία στο πέριεχόμενο του έργου παρά στην τήση της γραφής, χωρίς όμως να άποκλείεται ή παραγωγή χειρογράφων με περισσότερο επιμελημένη γραφή. Ο αυτόλογος κώδικας με ύμωνηματισμό της 'Οδύσεως του λογίου άρχιεπισκόπου Θεσσαλονίκης Ευσταθίου (Vasilius Marianus gr. 480), που γράφηκε μεταξύ των έτων 1150 και 1170, είναι το παλαιότερο δείγμα δειλολογής της τήσης αυτής, ή όποια όμως δεν παρουσιάζε συνήθως αμοιολογία γραφής. Άξιόλογο υχητικό δείγμα του 13ου αιώνα είναι το ύμωνημα του Εύθυμου Ζυγοδρόου στον Ψαλμούς, που γράφηκε το 1279 και κυλάεσται στη Βοσλινική Βιβλιοθήκη της 'Οξφόρδης. 'Η χαρακτηριστική έξέλιξη της γραφής μεταξύ των δύο χειρογράφων δεν είναι άρχητη και προς την γενικότερη εξέλιξη της γρα-





φής των ειδικευμένων καλλυπράφων, με μόνη εξαίρεση τη στερεότυπη γραφή των λαϊκομηνικών χειρογράφων.

Τα κύρια χαρακτηριστικά της μικρογραφίας αυτής γραφής είναι: α) η δυσανάλογα και άνομοιομορφία της γραφής, η όποια προέρχεται από το υπερβολικά μέγεθος διατεμένων γραμμάτων ή μήτρας των γραμμάτων αυτών, ιδιαίτερα δε εκείνων που είχαν στρογγυλά τόξα (β, ε, ζ, θ, κ, ξ, ο, φ και ω), σε αντίθεση με τη δυσανάλογη μικρότερη άλλων γραμμάτων, όπως Α, Χ, τών η, ι, υ και ρ κ.ά. β) Οι μακαιότερες συνδέσεις των γραμμάτων διατηρήθηκαν, αλλά μερικές απ' αυτές προέλαβαν δυσανάλογως μακρές (όπως Α, Χ, ζ) ή γινά το ειδικά το ση, γ) Βροχυνγραφίες, αυτιμήσεις και έπιμησεις χρησιμολογούνται με μεγάλη συχνότητα και με πολλές αλλαγές και γενικεύσεις των σχετικών ηχητικών σημείων για διάκριση παραλειπόμενων συλλαβών. δ) Πλευρίστα και τόνοι, που συνδέονται συνήθως με γράμματα, με σημεία συντήσεων και μετέξω τους, παρουσιάζουν πληρέστερη συγχύση στη γραφή αυτή, τα δε μέγιστα έχουν κατά κανόνα κωνική μορφή κ.ά.

Τα χαρακτηριστικά αυτά είναι συνήθη και στην καθιερωμένη καλλιγραφική γραφή, η όποια από το μέσο του 13ου αιώνα παρουσιάζει δυσανάλογη ανάπτυξη των στρογγυλόχημων κυρίως γραμμάτων (β, ζ, θ, ξ, ο, φ και ω) και διαμορφώνει τον τύπο της λεγόμενης *δυναστρογγυλής μικρογραφίας γραφής*. Ωστόσο ο τύπος αυτός της γραφής, ο όποιος έπικρατεί κυρίως στον 13ο αιώνα και εγκαταλείπεται προοδευτικά στον 14ο αιώνα, διακρίνεται η συμμετοχή, την ύμνογέγεια και την κομψότητα της γραφής με τη δυσανάλογη και άνομοιομορφία ανάπτυξη του μεγέθους κυρίως των στρογγυλόχημων γραμμάτων, γι' αυτό και δύσκολα θα μπορούσε να χαρακτηρισθεί ως ατύπητος τύπος γραφής. Οι τρεις όμως των ατύπωνων χειρογράφων των Λοβίων στις συνδέσεις γραμμάτων, στις βροχυνγραφίες, τις αυτιμήσεις και τις έπιμησεις και στα μέγιστα πέρασαν προοδευτικά σε όλα τα χειρόγραφα του 13ου και των αρχών του 14ου αιώνα σε διάλογο ή και σε μικρότερο βαθμό, γι' αυτό και η χαράριση της γραφής στην περίοδο αυτή είναι γενικότερη με μόνη εξαίρεση τα λαϊκομηνικά κυρίως χειρόγραφα.

Η άνομοιομορφία των κλασσικών σπουδών κατά την Παλαιολόγια περίοδο και το σχετικό ένδιαφέρον για τα χειρόγραφα των έργων των σοφών της κλασσικής αρχαιότητας συνυπόδησαν με μια τέση έπιτροπής και στις μετέπειτα κλασσικότερες μορφές της μικρογραφίας γραφής. Η ευρύτερη χρησιμοποίηση από τον 13ο αιώνα του ήση από τον 11ο αιώνα γνωστού χάρτη άντη της περιγραμμής μείωσε το κόστος άναγραφής χειρογράφων και διεκάλωσε την κυκλοφορία τους σε μεγαλύτερους όγκους και σε ευρύτερους κύκλους άνδιφερομένων λογίων. Τα έργα της άντηγραφής μακταίων κωδικών άνταλαμβάνουν συνήθως ειδικά καλλιγραφικά έπιπέδα, τα όποια άνομοιομορφονται προοδευτικά από την άνομοιομορφία, άκονώνισσι και άνομοιογενή γραφή του 13ου αιώνα και με βάση τη μακταία μικρογραφία γραφή του 10ου και 11 αιώνα περιλαμβάνουν την άνομοιομορφία μιάς έπιπέδης και κανονικής γραφής. Ο κώδικας 184 της μονής της Ανδρούς του έτους 1292

υποδηλώνει άντη την τέση της έπιτροπής στο μακαιότερα πρώτονα γραφής. Ωστόσο η τέση της γραφής του 13ου αιώνα για την δυσανάλογη άνταμψη του μεγέθους άμοιόμενων γραμμάτων δεν έξομαίνθηκε πλήρως, παρό το γεγονός ότι οι καλλιγράφοι της εποχής ήσαν άντιθετοι σε όμοιας ήποτε υπερβολή, όπως φαίνεται καθαρά και στο έργο του γνωστού Τρικάλιου των αρχών του 14ου αιώνα (Martianus gr. 464), του Μάξιμου Πλανοδού (Martianus gr. 481) κ.ά. Η έπιτροπή όμως άντη είχε ήδη συντελεσθεί στις αρχές του 15ου αιώνα, άντε οι ειδικευμένοι στις διάφορες σχολές καλλιγράφοι συναντώνταν για την κομψότερη και διπλοικότερη γραφή, καταφεύγοντας πολλές φορές στη διάκόμηση των χειρογράφων όχι μόνο με διάφορα διακοσμητικά στοιχεία, αλλά και με περιεχόμενα μικρογραφίες. Οι καλλιγράφοι δέν συγκροτούν άνωσέ ήποτε άντηγραφικά έργοτήρια, γι'αυτί έργάζονται συνήθως τρομικά και σύμφωνα με της παραγγελίες. Οι διακοπομορφίες στον τύπο γραφής είναι διάφορες, άν κίβησι κανείς από τρία χειρόγραφα (1584, 994 και 915) της μονής της Ανδρούς που προέχονται από το έτος 1425. Η διάφορα έπικρατεί στην περιγραμμής ή στην άντερη χρήση βροχυνγραφιών, στην δέξίση ή δέξίση του γράφα και στην κομψότητα ή τη χαράριση της γραφής. Από την εποχή άντη άνάθηκαν δέξίση χειρόγραφα και στην Τριχάλη, όπου από της αρχές του 14ου αιώνα συνήθισαν να καταφεύγουν Βυζαντινοί άνιοι καλλιγράφοι και να διδάσκουν την ελληνική γλώσσα και γραφή, όπως Α, Χ, δ Μακωνής Χρυσολοφός (11415) κ.ά. Ο κύκλος αυτός των λογίων και των γράφων διεμνοήθηκε μετά την άωση της Κωνσταντινουπόλεως (1453), άν να δέν χαρακτηριστικό ότι η μακταία των έπιπέδων γραφών προέρχεται από την Κρήτη. Οι γραφές άντοι δέν προσοδησαν να άποξένωθαι από το προομικό τους ύπος, έγιναν δέν άνωσιστικά οι δημιομορφίες της γραφής, η όποια τέθηκε άν βάση για τη μορφοποίηση και των τυπογραφικών στοιχείων.

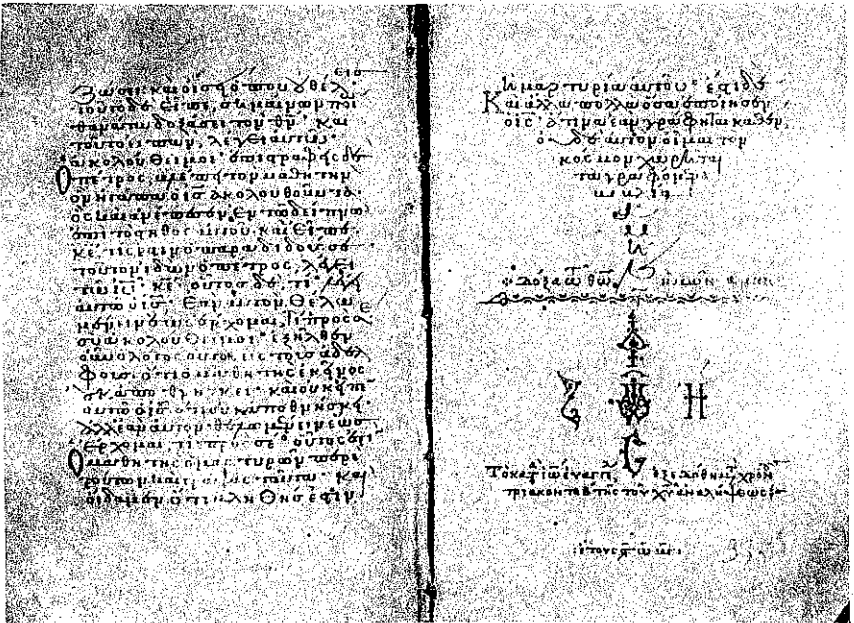












ΚΕΦ. Δ. ΤΟ ΧΕΙΡΟΓΡΑΦΟ ΚΑΙ Η ΑΝΑΓΝΩΣΗ ΤΟΥ

1. Το χειρόγραφο.

Η μορφή των χειρογράφων γνώρισε σημαντική εξέλιξη από τον 4ο αιώνα π.Χ. μέχρι τον 15ο αιώνα μ.Χ. Η εξέλιξη αυτή συνδέθηκε άρρηκτα με τη διδασκαλία Χρήστη διαφορετικής γραμμικής ύλης (ισομήτρου, προσημνηής, χάρτη), η οποία έμπρεσε όχι μόνο την εξέλιξη της γραφής (μεγαλογράμμητη και μικρογράμμητη) αλλά και την εξέλιξη της μορφής των χειρογράφων (κύλιανδρος, κώδικας), όπως είδαμε σε προηγούμενες ενότητες. Με το χειρόγραφο συνδέεται επίσης άρρηκτα και ο γραφέας, ο οποίος για να αντιγράψει το κείμενο έπρεπε να διανύσει ή να αποκαμπτογραφήσει αυτό, έκτος αν έγραφε με το σύστημα της υπαγόρευσης. Σε οποιαδήποτε από τις δύο περιπτώσεις ο γραφέας έπρεπε να είναι προσεκτικός για να αποφυγει τα συνηθισμένα σφάλματα. Τέτοια σφάλματα μπορούσαν να προέλθουν από την εσφαλμένη διάνυση ενός γραμμικού ή μιας συλλαβής (σολύγηση γραμμικών) ή από παραλείψεις γραμμικών, συλλαβών ή στίχων (λησσογραφία ή επιλογογραφία). Η από εσφαλμένη επανάληψη μιας συλλαβής, μιας λέξεως ή μιας φράσεως (διτογραφία) ή από μετθέσεις γραμμικών, συλλαβών, λέξεων και φράσεων, ή από παραλείψεις συντομογραφιών, ή από όπτικές παραδόσεις κ.ά. Είναι πολύ χαρακτηριστικό ότι μεγάλες ομάδες των βιβλιογραφικών σημειώματων, τα οποία οι γραφείς πρόσθεταν στο τέλος του κώδικα θεωρέσεται στην βιβλεια μενοίηση τους ότι δεν ανέφευαν σφάλματα κατά την αντιγραφή. Ο αντιγραφέας λ.χ. του κώδικα Parisinus gr. 633 του έτους 1186 πρόσθετε στο τέλος σχετικό βιβλιογραφικό σημείωμα: «Εγγυωτέ μοι, παρακαλώ, εἴ τι ἐσφαλῆν ἀπό τε ὀφείας, βαρείας, ἀποστρέφου, διασειας τε καί ψιλλής καί ὁ θεός αἰσεί μὲς πάντας. Συνηθέστερα τὰ βιβλιογραφικά σημειώματα ἐκφράζουν τὴ χάριτ' ἀπὸ τῆς περὶ τὴν ἀντιγραφοῦ ἔργου, διὰ τὸ προσθέτου πολλὰς φορές καί ὀφείλονα στοιχεῖα ἀπὸ τῆς χρονολόγησιν τοῦ κώδικα, ὅπως λ.χ. τὸ ὄνομα τοῦ ἀντιγραφέα, τῆς χρονολόγησιν τῆς περιόδου τοῦ ἔργου, τὸ ὄνομα τοῦ ἀποκροτόρα ἢ ἄλλων ἀξιωματοῦχων τῆς εποχῆς κ.ά. Τὰ βιβλιογραφικά σημειώματα, που ἀκολουθοῦσαν ἀμέσως μετὰ τὴν γραμμάσειον πρὸς τὰ κείμενα κατὰ τὴν τῆς γραφῆς (μονοκοινωβιλική) ἢ με κρυπτογραφικὰ διαγράμματα (κρυπτογραφοῦμενα) ἢ με τὸ ὄνομα τῶν ἀντιστοιχούντων πρὸς τὰ γράμματα φραβούν (=ἀλφὴν, ἀσπεί=σπαιρός, ἀσπεί=χριστός κ.ά.) που πολλές φορές ἀντιστοιχοῦσαν ἀντιστοιχότερες λέξεις (ιστορίων) κ.ά.

Σε πολυετείς κωδικές ή έρρασια δέν τελείεμε με την προετοιμασία της άνηραφής, γιατί ο κωδικολογισμός ή ο έρωθρολογισμός έπρεπε να φιλοεγνήσει τους τίτλους και τα άρχικά υδάμια. Σε έξωαιριές περιπτώσεις πολυετών κωδικών προβλεπτόταν και ή εικονογράφηση των χειρογράφων από ελιβικό ζυαγόρο (ιστορημένοι κωδικές) σε άπολήτη συεκτήση με το περιεχόμενο του κειμένου. Σε πολλά χειρόγραφα χειρονογικοί περιεχομένου σημειώνονται από ελιβικουέτους μουσικούς πάλω από το κείμενο διάφορα μουσικά στοιχεία, που κάλυπταν την μελωδία του κειμένου και χαρακτιρίων σε κάθε έρωχή ή ή σημειογραφία της βυζαντινής μουσικής (ισμοδόφωνοι). Με χαρακτιριστικά σημεία χωρίζονταν το κείμενο σε μικρότερα ήληματα με κάδα και σε μικρότερες περιόδους με κόμματα (κωλυμετζίλι).

Μετα την άλοκήρωση της γραφής ή της άνηραφής του χειρογράφου γίνονταν συνήθως ή παροβλή του με το πρωτότυπο για να έπιβεβαιωθεί ή πιστότητα της άνηραφής. γ' αύτο και παραιοιόεονται διαορώσεις και σημάς γραφές, σε όλους σχεδόν τους κωδικές. Τελικά το χειρόγραφο ήτον έρωμο για να δεβή με τη σφραφή των τετραβίων, τα όποια προοτετεύονταν από δύο πάλωμένες με δέματα ή όχι έδλινες πινακίδες που έκλεινον με νόρρες ή άνωστρα (στέχωση). Η στέχωση πολλές φορές ήταν πολυετής με πάλωια κοοιμήματα, σε έξαιρετικές σε περιπτώσεις με έάδωματα χουοού ή άρωήρου και με διακοσμίες αράτων, μαργαροπιδών και πολυτίμων άλτων, που άποτελούδη άολόλο στοχείο στη μελέτη της ιστορίας της τέχνης. Άλλωστε ή στέχωση των κωδικών γενικότερα ήτροος σημάσεως και σφραφής του τετραόλου, δερμάτινης έπενώσεως και διακοσμίες κ.ά.) προσέβει πολάτιμες πληροφορίες όχι μόνο για τις καλλιγραφικές σχολές, άλλά και για τη χρονολόγηση του κώδικα.

## 2. Η Χρονολόγηση των Χειρογράφων.

Η χρονολόγηση των χειρογράφων γίνονταν συνήθως με το ίαχόον σε κάθε έρωχή χρονολογικό σύστημα. Οι άρχαίοι Έλληνες είχαν ως βάση των χρονολογικών μετρήσεων τους της Ολυμπιάδες που άρχισαν το 776 π.Χ. και γίνονταν κάθε τέσσερα χρόνια. Η δέξωση του άριθμού της Ολυμπιάδος και του έτους της άνάμεισης τετραεσίως άποτελούσε τη χρονολόγηση του γενόνοτος. Οι Ρωμαίοι χρησιμοποιούσαν ως άστημα του χρονολογικού τους συστήματος το έτος κτισσεως της Ρώμης ή τα έτη βασιλείας των Ρωμαίων αυτοκρατόρων.

Οι βυζαντινοί καθέρισαν ως άστημα του χρονολογικού τους συστήματος το έτος κτισσεως του κόσμου, το όποιο είχαν υπολογίσει με βάση τα δέδομένα της Παλαής Αιολής στο έτος 5508 π.Χ. (ή κατά τους Άλεξανδρινούς στο έτος 5492 π.Χ.). Το χρονολογικό αυτό σύστημα χρησιμοποιήθηκε πρσοευτικά στο βυζάντιο από τον 7ο αιώνα μ.Χ., καθιερώθηκε σε στα χειρόγραφα από τον 9ο αιώνα. Κατά συνέπεια ο Χριστός γεννήθηκε το έτος 5509 (ή κατά τους Άλεξανδρινούς το έτος 5493) από κτισσεως κόσμου, έπει-

δή θίως το βυζαντινό έτος άρχισε την 1 Σεπτεμβρίου και έληξε στις 31 Αυγούστου πρπει για να βρεθεί το έτος από γεννήσεως Χριστού να άραπει ή άριθμός 5508 για τους μήνες από Ιανουάριο μέχρι Αυγούστο και ο άριθμός 5509 για τους μήνες από τον Σεπτεμβριο μέχρι τον Δεκέμβριο. Άν δέν άηάδωνται ο μήνας, τότε σημειώνονται και τα δύο διαδοχικά έτη.

Με το σύστημα αυτό συνδέσθηκε και το σύστημα των ηδωκτιώνων (indictio=έτημιας). Η ηδωκτιώνω είναι με έέθοδος χρονολογίσεως ή όποια σπριέεται σε κύκλο 15 έτων. Κάθε ηδωκτιώνω είχε διαδοχική άριθμηση των έτων από το 1 ως το 15, ή σε έπόμενη ηδωκτιώνω έυνόρχιζε με την ίδια άριθμηση. Το σύστημα αυτό είχε καθιερωθεί για φορολογικούς σκοπούς από την έρωχή του Μεγάλου Κωνοτορνών, ή σε πόστη ηδωκτιώνω άραθηκε στην 1 Σεπτεμβρίου του έτους 312. Στη άωση ή αυτοκρατορική ηδωκτιώνω άρχισε στις 24 Σεπτεμβρίου, ένώ ή παλιά ηδωκτιώνω στις 25 Δεκεμβρίου ή την 1 Ιανουαρίου. Η συνήθεια να μην άναφέρεται ο άριθμός των ηδωκτιώνων καθίστοσε δύσκολο τον άριθμη προοιοιολιό της χρονολογίας. Η πάλω ηδωκτιώνω (1 Σεπτεμβρίου 312) ουμνιται με το έτος 5821 από κτισσεως κόσμου (5509+312=5821). Ο προοιοιολιός της χρονολογίας πεπατώσεως έδος κώδικα κώνω Χριστού γεννήσεως, άν ή χρονολόγηση του γίνετα με το χρονολογικό σύστημα «από κτισσεως κόσμου», έπηγύδωνται με την άραπειση του έτους 5508 (Ιανουάριο - Αυγούστο) ή 5509 (Σεπτεμβριο - Δεκέμβριο) από το σημειωμένο σών κώδικα έτος «από κτισσεως κόσμου». Άν σημειώνονται και ή ηδωκτιώνω, τότε χρησιμοποιείται ως πρόσθετο στοιχείο για τη χρονολόγηση. Άν δηλαδή ένα χειρόγραφο πεπατίθηκε το έτος 6859 και ηδωκτιώνω 4, τότε ή άωείωση του έτους κώνω Χριστού γεννήσεως γίνεται ως έής: 6859-5509 (ή 5508)=1350/1351. Άν άνωτέρα έχουμε τη χρονολόγηση του χειρογράφου κώνω Χριστού γεννήσεως, όπως ουμνιται σε κώδικες του 14ου και του 15ου αιώνα, και θέλουμε να βρούμε την ηδωκτιώνω, τότε στη δοοιμένη χρονολογία προσέθουμε τον άριθμό 3 (για τους μήνες Ιανουάριο - Αυγούστο) ή 4 (για τους μήνες Σεπτεμβριο - Δεκέμβριο) γιατί ο Χριστός γεννήθηκε το τέτρο έτος της ηδωκτιώνω. Η χρονολόγηση από γεννήσεως Χριστού καθιερώθηκε από τον μοναχό Διοάσιο το Μικρό, ή σε γέννηση του Χριστού χρονολογήθηκε το έτος 754 από κτισσεως Ρώμης. Με βάση αυτό το σύστημα προσάιδισε το Πάδα του έτους 532 μ.Χ. Παρά την άμοιοβήτηση του όφου υπολογισού του έτους της γεννήσεως του Χριστού από κτισσεως Ρώμης, που υπολογίσθηκε από άλλους στο έτος 750 από κτισσεως Ρώμης, το σύστημα αυτό καθιερώσανταν πρσοευτικά από τον 8ο αιώνα σε Ιαωίτικα και έρωια έγγραφα και από τον 10ο αιώνα και στη έρωια παμικά έγγραφα, για να έπιραησει άρατερα και στην Άνωτολή. Το άποιομα το διαποίμε με τον άριθμό 15, που είναι το άνωλο των έτων κάθε ηδωκτιώνω, και έχουμε με το πάλωον τον άριθμό της σειράς των ηδωκτιώνων και με το άνωλομο το έτος της ηδωκτιώνω, ήτοι 1360+3=1353; 15=90 με άνωλομο 3, το 90 είναι ο άριθμός της σειράς των ηδωκτιώνων και το άνωλομο 3 είναι το έτος της ηδωκτιώνω. Άν άώτοσο από



τους υπολογισμούς αυτούς προκρίνουν διυφίβολες χρονολογίες, τότε πρέπει να ελεγχθεί και η πιθανότητα χρονολογήσεως του κώδικα με την ἀξεδωδερνή παροδοχή για τὸ ἔτος γεννήσεως τοῦ Χριστοῦ ἀπὸ κτισεως κόσμου καὶ μετὰ τὴν αὐτὴν μέθοδο.

Τὸ χρησιμοποιούμενο σύστημα ἀριθμῶν εἶναι τὸ *ἀλαφρινικό*, σύμφωνα με τὸ ὄμοιο κάθε γράμμα τοῦ ἀλαφρίνου ἀντιστοιχεῖται ἕνα ἀριθμὸς. Τὸ ἀλαφρινικὸν σύστημα ἐπιγράφεται κατὰ τὸν 3ο αἰῶνα π.Χ. ἔκαστος τοῦ προγενέστερου *ἀκροφωνικῶς*, σύμφωνα με τὸ ὄμοιο τὸ πρῶτον γράμμα τῆς λέξεως τοῦ ἀριθμοῦ δὴλα καὶ τὸν ἴσιον τὸν ἀριθμὸν. ἴσοι = 1, ἴ=5, Δ=10, Η (ἡεκατον)=100, Χ=1,000 καὶ Μ (μυριοί)=10,000. Τὸ ἀλαφρινικὸν σύστημα χρησιμοποιεῖται ἀπὸ τὸ γράμμα τοῦ ἀλαφρίνου μετὰ τὴν προσηθική του σημασίαν (α) ἀνάμεσα σὸς ε' καὶ τὸ ζ' καὶ τὸ κόμμα (κ) ἀνάμεσα σὸς π' καὶ σὸ ρ' γὰρ τὴ δὴλαση τῶν ἀριθμῶν 6 καὶ 90 ἀντιστοιχοῦν. Μετὰ βόσση τὸ ἀλαφρινικὸν σύστημα ἔχουσι: α=1, β=2, γ=3, δ=4, ε=5, ς=6, ζ=7, η=8, θ=9, ι=10, κ=20, λ=30, μ=40, ν=50, ξ=60, ο=70, π=80, ς=90, ρ=100, σ=200, τ=300, υ=400, φ=500, χ=600, ψ=700, ω=800, ρ=900, μ=1,000, β=2,000, γ=3,000 κ.ο.κ. Μετὰ βόσση τὴν ἀριθμολογική αὐτὴ δέξαι τῶν γραμμῶν τοῦ ἀλαφρίνου, ποῦ χρησιμοποιεῖται στὴ χρονολόγησιν τῶν κωδικῶν 94 εἴχαμε τὸ ἔτος 1350 ὡς ξήτης στν' ἡ τὸ ἔτος 1983 ὡς ςάτην. Οἱ ἀριθμοὶ χρησιμοποιουμένων τῆ γλώσῃ Ἀστυνική ἀριθμοῦ, ἴσοι = 1, ἴ=2, ἴ=3, ἴ=4, ἴ=5, ἴ=6, ἴ=7, ἴ=8, ἴ=9, ἴ=10, ἴ=20, ἴ=40, ἴ=50, ἴ=100, ἴ=500, ἴ=1000 κ.ο.κ.

Ἄν ἀποδοσὸν ὁ κωδικὸς δὲν ἔχει χρονολόγησιν, τότε ἡ χρονολόγησιν του γίνεται μετὰ παλαιωγραφικὰ κριτήρια, ἴσοι τῆ γραφικῆ ὄψη, τὸν ἐπιπέδον γραφῆς, τὸ ρυθμὸν τῆς γραφῆς, τὸ ὕψος τοῦ ἀλαφρίνου σὺν τῶν ἑπιπέδων γραφῆς, τὸ ἀπόστασμα ἀπὸ τὸν ἀριθμὸν, τὴν ἔκταση τῶν βραχυγραφῶν καὶ συντηρήσεων, τῆς μικρογραφίας, τῆς ἐπιπέδου κ.α., τὰ ὅμοια ὅμοια δὲν ἐξασφαλίζουν ἀύσθητὰ κριτήρια γὰρ τὴν ἀκριβῆ χρονολόγησιν τῶν ἀλαφρινῶν κωδικῶν.

### 3. Περιγραφή τοῦ κώδικα.

Ἡ περιγραφή ἑνὸς κώδικα γίνεται μετὰ βόσση τῆς διεθνέως κωδικολογικῆς ὁμάδος, οἱ ὁποῖες τηροῦνται αὐτοματικότερα σὺν *εἰσαγγελσίᾳ* καὶ κληροδοσία σὺν τῶν *καταλόγων* χειρογράφων ποῦ βρίσκονται στὴς διάφορες βιβλιοθηκῆς τοῦ κόσμου. Ἡ περιγραφή ἑνὸς κώδικα εἶναι βασικῶς *ἐξωτερικῆ* καὶ *ἐσωτερικῆ*. Ἡ ἐξωτερικὴ περιγραφή ἀναφέρεται εἰς τὸν χαρακτῆριστὸν τῆς γραφικῆς ὄψεως (κατῆλκος, περιπέδων, χαρακτῶν), β) σὺν τῶν μέγεθος του σὺν διαστάσεως, γ) σὺν τῶν ἀριθμῶν τερματίων ἢ φιλίων (γραμμῶν καὶ ἀνταρῶν), δ) σὺν χρονολόγησιν, ε) σὺν τῶν ἀριθμῶν τῆς ἀποστάσεως καὶ σ) σὺν τῶν ἀλλοιωτικῶν μεταμορφῶν (ιστορημένων ἢ τῶν ἀριθμῶν γραφῆς, ὕψος τοῦ ἀλαφρίνου, κωδικολογικὰ σημεῖα κ.α.). Ἡ ἐσωτερικὴ περιγραφή καθίπτει τὸν χαρακτῆριστὸν τοῦ κώδικα εἰς τῆς ἀκριβῆς ἀξεδωδερνῆς ἢ κωδοῦ, β) ἀναγρῶσιν τῶν

ὄμοιων τῶν ἀναγραφῶν καὶ τῶν ἐπιγραφῶν τῶν ἐργῶν τῶν περιλαμβανόμενων σὺν κώδικα γ) ἀναγρῶσιν τῶν πρώτων (lineati) καὶ τῶν τελευταίων (desiniti) λέξεων τοῦ κειμένου τοῦ κώδικα (ἀρχοτέλειες) καὶ δ) ἀναγρῶσιν τῆς τελευταίας ἢ τῆς γνωστῆς κριτικῆς ἐκδόσεως τοῦ κειμένου. Τέλος παρατίθεται ἡ ἱστορία τοῦ κώδικα καὶ ἡ σχετικὴ μὲ τὸν βιβλιογραφία. Π.χ. Κωδ. γ.πρ. (0,25x0,35, φ.350, αἰ. 12ος) ἀξεδωδερνῆς μετὰ σκιασσεως. Σελ. 1-85 ἱσθῶντος Χρυσοστόμου. Ὅμοια εἰς... (ἀρχοτέλειες). Σελ. 86-135 Μ. Βασιλείου. Ἀνάγρ. εἰς... (ἀρχοτέλειες). κ.λπ. Κριτικὴ ἐκδοσὴ τοῦ κειμένου, ἱστορία τοῦ κώδικα, κ.α.

### 4. Ἀνάγνωση τοῦ χειρογράφου.

Ἡ ἀνάγνωση τῆς γραφῆς τῶν χειρογράφων παρουσιάζει σὲ κάθε ἐποχῇ διαφορικὰς διακοκίαις. Ἡ μεταβολογία τῆς γραφῆς ἀκολουθεῖται κατὰ κώδικα τὸ σύστημα τῆς *συνεχοῦς γραφῆς* (scriptio continua) χωρὶς τὸν χωριστὸν λέξεων, περιόδων καὶ παραγράφων. Ἡ γραφὴ αὐτὴ μετὰ τὴν ἀναγρῆσιν παρῆσιν τῶν γραμμῶν παρουσιάζει σχετικὴ μέση διακοκία στὴν ἀνάγνωση τῶν χειρογράφων, γινῶν δὲν ὑπῆρχον μετὰ τὸν 8ο αἰῶνα μ.Χ. ὑποβληθῆκα γὰρ τὴν ἀνάγνωση σημαία, ὅμοια ἢ σφῆν, τὰ πνεύματα καὶ οἱ τόνοι, τὰ ὅμοια δὲ ἀθροιστῶν σαφέστερη τῆ διὰ τῆς τῶν λέξεων. Ἡ εἰσαγωγή τῶν σημείων αὐτῶν στὴ γραφὴ εἶνε προοδευτικὰ ἀπὸ τὸ τέλος τοῦ 8ου αἰῶνα, παρὰ τὸ γεννοῦσθαι ἡ ἐπιπέδου τῶν ἀποστάσεων τῶν Βυζαντινῶν (257 περίητος - 180 π.Χ.), ποῦ καθιέρωσε μετὰ μορφή αὐστηρίματος στίξεως (κάτω στυγῆ = μικρὴ πῶσις, ἄνω στυγῆ = μεγαλύτερη πῶσις, καὶ μέση στυγῆ = μέση πῶσις). Στὴν ἀρχαῖότητα τὸ πρόβλημα τῆς συνεχοῦς γραφῆς δὲν ἴσταν οὐρανοῦ στὴν ἐπιπέδου ἢ τῆς φιλολογικῆς γραφῆς, ἀλλὰ σὺν τῶν ἀλλοιωτικῶν κειμένων ὑπῆρχον μερικῶς φορῆς διάφορες τοιῆς. Ὅμοια δὲ χωριστῶς παρουσιάζων ἡ περιόδων ἴσταν μερικῶς φορῆς ἀνοκίαις, καὶ στὴ φιλολογικῆ γραφῆ μετὰ διάφορα σημαία. Ἐτοί μετὰ μικρῆ ἀνάγνωση γραμμῆ (-) σὺν μέσο τῆς συνεχοῦς γραφῆς ὑποδῆλασε τὸν διαχωριστὸν παραγράφων ἢ τῶν ἀλλοιωτικῶν παραγράφων. Ἐνα κενὸ μετὰ τῶν λέξεων θεωρητικῶς πολλαῖς φορῆς ἀναγρῶν γὰρ τὸν χωριστὸν παραγράφων, ὁ ὁποῖος γινῶσιν σαφέστερος μετὰ τὸ μεγαλύτερον σχῆμα τοῦ πρώτου γράμματος τῆς πῶσις λέξεως μετὰ τὸ κενὸ ('Αξεδωδερνῆς κωδικῶν). Ἡ ἀκριβὴς ἀναγρῶν σημαίων στίξεως στὴς ἐπιγραφῆς ἢ καὶ σὲ χειρογράφου τῆς πολεμικῆς περιόδου, ὅμοια δὲ, ἡ τομῆ ἢ τελεία, δὲν ἴσταν αὐστηρικῆ καὶ δὲν εἶχε τὴν ἴσταν ὄμοια στὴν ἀνάγνωση τοῦ κειμένου μετὰ τὸ σύστημα στίξεως.

Ἀπὸ τὸ τέλος τοῦ 8ου αἰῶνα μ.Χ. εἰσάγεται ἕνα ἕνδο καὶ μετὰ ποικίλοισι κενῶν χρησεως ἀύστημα στίξεως, τὸ ὄμοιο διακρίνεται α) στὴν ἀνοκίαι ἢ ἄνω τελεία, ποῦ ὑποδῆλασε βραχεία πῶσις, β) τὴν τελεία στυγῆ, ποῦ σημειωσῶσιν στὴ γραμμῆ βίας τῆς γραφῆς καὶ ὑποδῆλασε μεγαλύτερη πῶσις, καὶ γ) τὴν μέση στυγῆ, ποῦ σημειωσῶσιν ἀνάγνωση στὴς ἀνοκίαις γραμμῆς γραφῆς καὶ ὑποδῆλασε τὴ μέγιστη πῶσις στὴν ἀνάγνωση.

χρησιμοποίηση των σημείων στίβας ήταν απαραίτητη για τη διεκδίκηση της αντανάστας των χειρογράφων με μικρογράφιστη γραφή, γι' αυτό και έγιναν διαγνώσεις στοχεύο της γραφής.

Ανάλογη δέια για την διάγνωση των χειρογράφων έχουν τα *μεγίσματα* και οι *τόνοι*, που η επιβολή τους αποδίδεται επίσης στον Αριστοφάνη τον Βυζάντιο. Η χρήση των *μεγίστων* καθιερώθηκε από τον 9ο αιώνα μ.Χ. Αρχικά η δόξαση υποδηλώνεται με την πρόθεση του γράμματος Η, αλλά ποσοδευτικά περιπολιθόηκε στο πρώτο μισό του γράμματος (ι=σσεσσι), γιατί το άλλο μισό χρησιμοποιήθηκε για την ψήλωση του γράμματος (ι=ψηψή). Το σχήμα αυτό γνώρισε νέα εξέλιξη με την απόθεση της κθέτης κέρκιος κάτω από την διοξύνια γραμμής και την ανύψωση των μεγίστων πρώτα από το δευτέρω ή ψηλοδευτο γράμμα. Στη γωνιάση μορφή αυτή χρησιμοποιούνταν τα μεγίστα κατά τους 8ο, 9ο και 10ο αιώνες από χειρόγραφα, αλλά από τον 11ο αιώνα με απορρίψη των γωνιών διαμορφώθηκε το καινούριο σχήμα των μεγίστων, το οποίο και τελικά επικράτησε. Η εξέλιξη αυτή της μορφής των μεγίστων είναι σημαντική και για τη χρονολόγηση των χειρογράφων. Με την ίδια διαδικασία καθιερώθηκαν και οι *τόνοι*, οι οποίοι αρχικά διακρίνονταν σε *βαρεία* (γ) και *δέσια* (γ), που δήλωναν χωροκρηστικούς τόνους της φωνής κατά την ανύψωση (κατάβαση και ανύψωση). Η *δέσιβαρεία* ή *περισπωμένη* (γ) σήμαινε τη σύγχρονη ανύψωση και κατάβαση της φωνής. Θεωρητικά λοιπόν όλες οι συλλαβές θα έπρεπε να έχουν τόνους, αλλά στην πράξη καθιερώθηκε η φωνητικά σημαντικότερη χρήση τους. Η ομοειδότητα των μεγίστων και των τόνων για τον κανονικό χωροισμό των λέξεων οδήγησε πολλές φορές στη μετογενέστερη τοποθέτηση των τόνων σε παλαιότερα χειρόγραφα, γι' αυτό και το κριτήριο των μεγίστων και των τόνων έχει σχετική μόνο αξία για τη χρονολόγηση των χειρογράφων.

Σημαντική δέια για την διάγνωση είχαν και διάφορα άλλα σημεία, όπως τα *διαλυτικά* (πρώτα από το ι και το υ), τα *εισαγωγικά* σε άλλη μορφή (,) για τη δήλωση μιας παρεμβολής (ετοιμοθετούμε στην αρχή και στο τέλος της γραμμής που είχε την παρεμβολή), η *οριζόντια πάλια* με ή χωρίς τελείες (—, —+) για την υποδήλωση του τέλους του κεφαλαίου, ο σταυρός (+) για τον ίδιο λόγο, τα *σημαδεύματα* για τη μουσική μελωδία των λειτουργικών κειμένων, ή *οριζόντια γραμμή* πάνω από κύρια όνομα κ.ά.

Τα υποβληθέντα αυτά για την διάγνωση σημεία έγιναν σημαντικότερα από τον 11ο αιώνα, γιατί η μεγάλη συχνότητα Βροχγγραφών, συντήσεων, συμπληρωμάτων και άλλων τοχυγραφικών παλαιωγραφικών φαινομένων διασκέδασαν την άμεση διάγνωση των χειρογράφων. Αυτό γίνεται σαφέστερο και από το γεγονός ότι τα προσομοίωτα για δημόσια ανύψωση λειτουργικά χειρόγραφα απέφευγαν τις καταχρήσεις των παλαιωγραφικών αυτών φαινομένων.

## 5. Παλαιωγραφικά φαινόμενα.

Η ανύψωση του χειρογράφου συσχετίζεται από τα διάφορα παλαιωγραφικά φαινόμενα, τα οποία χρησιμοποιήσαν οι γραφείς για να πετύχουν τη συντήρηση της γραφής. Αν εξαιρεθούν τα μουσικά σημειώματα, τότε τα κυριότερα παλαιωγραφικά φαινόμενα είναι: α) οι Βροχγγραφές β) οι έμφησεις γ) τα τοχυγραφικά σύμβολα και δ) τα διάφορα συμπλέγματα δύο ή και περισσότερων γραμμάτων. Η επίθεση των παλαιωγραφικών αυτών φαινομένων στην μελέτη του χειρογράφου είναι πάντοτε ανάλογη: α) προς την συντήρηση με την οποία εξοικονομείται στη γραφή, β) προς τη σταθερότητα των τύπων και γ) προς τους συνδυασμούς των γραμμάτων τους με τις γραμμές των γραμμάτων και των πνευμάτων. Το πλήθος των Βροχγγραφών ή των έμφησεων ή και των τοχυγραφικών συμβόλων συσχετίζεται σε μεγάλο βαθμό την ανύψωση. Ιδιότητες όταν τα παλαιωγραφικά αυτά φαινόμενα συνδυάζονται με τις γραμμές συνθέτουν συμπλέγματα των γραμμάτων ή και με τοχυγραφικά σύμβολα, όπως λ.χ. στη χοδαρωμένη μεκρή μικρογράφιστη γραφή του 11ου και του 12ου αιώνα. Τα συμπλέγματα αυτά είναι πολύ συνηθισμένα στην γραφή των ιδιωτικών έγγραφων, αλλά από αυτά πρέπει να διακρίνεται η μικρογράφιστη γραφή, την οποία και κατέστησαν πολλές δυσανάγνωστη:

1) *Βροχγγραφή*. Με τον όρο αυτό χαρακτηρίζεται η σύμπτυξη λέξεων με την παραλειψη ενδιάμεσων γραμμάτων μεταξύ του πρώτου και του τελευταίου. Η σύμπτυξη αυτή στις λέξεις παρουσιάζεται γραφή και είναι συνηθέστερη στα *λεπτά* όνομα της Βίβλου ή σε συχνά χρησιμοποιούμενες λέξεις. Τα τη δήλωση της παραλειψίας των γραμμάτων χαρακτηρίζεται με διοξύνια γραμμή πάνω από τα γράμματα της Βροχγγραφομένου λέξεως:

ΑΝΟΞ=άνθρωπος	ΚΞ=Κόπος
ΑΝΙΝΙΟΞ=άνθρωπινος	ΜΗΡ=μήτρη
ΒΑΥΞ=βασιλεύς	ΟΥΝΟΞ=ουρανός
ΔΑΔ=Δαβίδ	ΠΗΡ=πατήρ
ΘΞ=Θεός	ΠΝΑ=πνεύμα
ΘΚΟΞ=Θεοτόκος	ΣΗΡ=Σωτήρ
ΙΗΑ=Ιησούς	ΣΡΙΑ=Σωτήρια
ΙΗΗΜ=Ιεροσαλήμ	ΣΤΞ=Σταυρός
ΙΞ=Ιησούς	ΥΞ=Υιός





21 2 75  
 τῆς τῶς  
 τῆς τῶς τῆς

ημεῖς  
 ἡμεῖς  
 οὐρανός

ΣΥΜΒΟΛΑ ΚΑΙ ΤΑΧΥΓΡΑΦΙΚΑ ΣΗΜΕΙΑ

\* \*  
 ἀστειρίσκος

3 3  
 ἄστρο

— —  
 ὄβελος

~ ~  
 γνάσσα

— —  
 ἄμφοκος

7  
 χροκόσ

— —  
 ἰσοδύναμος

6  
 ἴσχυρος

— —  
 χροῖον

)  
 ὀσδοπυρρος

— —  
 ἀσβύρινθος

8  
 ἀσβεχάκος

— —  
 ἴμιος

6  
 ἰμυῖστος

— —  
 ἀσλήν

N  
 ἴφρον

— —  
 ἀσπίς, κέσμος

8  
 ἴσιος

— —  
 κίρκιος, κεραλή

8  
 ἀσβαστος

— —  
 ΤΕΡΠΟΛΩΝ

8  
 ἴσοπ

— —  
 ΣΤΡΗΛΩΝ

7  
 ἄστρον

— —  
 ΠΟΛΥΔΗΝΟΣ

7  
 πορταός

— —  
 ΔΙΠΟΙΚΙΩΣ

5  
 ἴσις

1  
 ἴν  
 ἔστι  
 εἰσὶν  
 καὶ  
 κεραλή

1  
 ἐστὶ  
 εἰσὶν  
 καὶ  
 χροκόσ

2  
 εἰσὶν

2  
 εἰσὶν

3  
 κεραλή

3  
 χροκόσ

4  
 κεραλή

4  
 χροκόσ

5  
 κεραλή

5  
 χροκόσ

6  
 κεραλή

6  
 χροκόσ

7  
 κεραλή

7  
 χροκόσ

8  
 κεραλή

8  
 χροκόσ

9  
 κεραλή

9  
 χροκόσ

10  
 κεραλή

10  
 χροκόσ

11  
 κεραλή

11  
 χροκόσ

12  
 κεραλή

12  
 χροκόσ

13  
 κεραλή

13  
 χροκόσ

14  
 κεραλή

14  
 χροκόσ

15  
 κεραλή

15  
 χροκόσ

16  
 κεραλή

16  
 χροκόσ

17  
 κεραλή

17  
 χροκόσ

18  
 κεραλή

18  
 χροκόσ

19  
 κεραλή

19  
 χροκόσ

20  
 κεραλή

20  
 χροκόσ





- MIIONI E., Catalogo di manoscritti greci esistenti nelle Biblioteche italiane, 2 vol., Roma 1964.
- MIIONI E., Codices graeci manuscripti Bibliothecae D. Marci Venetiarum, I, Roma 1967.
- MIIONI E., Introduzioni alla paleografia greca, Padova 1973. [ΕΛΛΗΝΙΚΗ ΜΕΤΕΠΟΙΟΥΣ ΟΥΡΝΕΜΗΠΟΥΚΕΥΝ ΟΥΝ Ν. ΠΑΝΑΓΙΩΤΑΚΗ, Αθήνα 1977].
- MODICA M., Diplomatca, Milano 1942.
- MORRISON C., Catalogue des monnaies byzantines de la Bibliothèque Nationale, vol. 2, Paris 1970.
- MOŠIN V.A. - TRAJLIĆ S.M., Filigranes des XIII<sup>e</sup> et XIV<sup>e</sup> ss., 2 vol., Zagreb 1957.
- MORSA M., La scrittura letteraria greca dal sec. IV a.C. all' VIII d.C., Firenze 1939.
- OMONT H., Facsimilés des plus anciens manuscrits grecs en onciale et en minuscule de la Bibliothèque Nationale, Paris 1892.
- PAULI C., Programma di Paleografia e Diplomatca, Firenze 1883 (Αυτογραμμή Έκθεσις, Firenze 1969).
- PASQUALI G., Storia della tradizione e critica del testo, Firenze 1952<sup>2</sup>.
- ΦΕΙΔΑ ΒΑΣΙΛΙΟΥ ΙΩ., Εκκλησιαστική Γραμμή, τόμ. Ι, ΙΙ, Αθήνα 1977.
- ΦΕΙΔΑ ΒΑΣΙΛΙΟΥ ΙΩ., Εμπροσθ Εκκλησιαστική Γραμμή της Πρωτοίας, Αθήνα 1966.
- RATTO R., Monnaies byzantines, Lugano 1930, Β' έκδ., Amsterdam 1959.
- REVOLDS L.D. - WILSON N.G., Copist e filologi, Padova 1969.
- RICHARD M., Répertoire des bibliothèques et des catalogues de manuscrits grecs, Paris 1958. Supplement I (1958-63), Paris 1964.
- RÜHL F., Chronologie des Mittelalters und der Neuzeit, Berlin 1897.
- SCHLUMBERGER G., Sigillographie de l'empire Byzantin, Paris 1884.
- SCHUBART W., Einführung in die Papyrskunde, Berlin 1918.
- SCHUBART W., Griechische Paläographie (=Handbuch der Altertumswissenschaft, I, 4, 1), München 1925.
- SCHUBART W., Das Buch bei den Griechen und Römern, Heidelberg 1961<sup>2</sup> [ed. E. Paul].
- SCRIPTORIUM, Revue internationale des études relatives aux manuscrits, Bruxelles 1946 ff.
- SEIDER R., Paléographie der griechischen Papyri, 2 vol., Stuttgart 1970.
- SERRUYS D., Contribution à l'étude des canons l'ancienne grecque, év *Mélanges offerts à M. Emile Chatalain*, Paris 1910, 492-499.
- ΣΙΓΑΛΑ Α., Γραμμή της Ελληνικής γραφής, Θεσσαλονίκη 1934.
- ΣΤΑΘΗ ΓΡ. Θ., Τὰ χειρόγραφα Βυζαντινῆς μουσικῆς, Ἄνωκ' Ὀργκ, Κατάλογος περιγραφῆς τῶν χειρογράφων καὶ δέκλων Βυζαντινῆς μουσικῆς τῶν δημοτικῶν ἐν τοῖς βιβλιοθήκαις τῶν Ἱερῶν Μονῶν καὶ ἐκτῶν τοῦ Ἁγίου Ὀρους (= Ἱερὰ Ἐκκλησία τῆς Ἐλλάδος, Ἱστορία Βυζαντινῆς Μουσικολογίας, τόμος Α', Αθήνα 1975, τόμος Β', Αθήνα 1976).
- TESTINI P., Archeologia Cristiana, Roma 1959.
- THOMMEN R. - SCHMITZ - KALLENBERG L. - STEINACKER H., Urkundenlehre (= Grundriss des Geschichtswissenschaft, hrsg. von Aloys Meister, I, 2), Leipzig 1909.
- THOMPSON E.M., A Handbook of Greek and Latin Palaeography, Oxford 1901, Μετέδοποις εἰς τὴν Ἑλληνικὴν καὶ Ἰταλικὴν Γραμμῆν, Ἐν Ἀθήναις 1903] Β' έκδ., Chicago 1966.
- THOMPSON E.M., An introduction to Greek and Latin Palaeography, Oxford 1912.
- TILLYARD H.J.W., Handbook of the middle byzantine musical notation (=Monumenta musicae byzantinae, Subsidia I, 1), Copenhagen 1935.
- TOLSTOI I.I., Vizantijskaja muzyka (Βυζαντινὰ μουσικά), τμήκ. 7 εἰς 2 τόμ., Σανκτπετερβουργ 1912-14, Β' έκδ., Βολόνα (ἔ.κ.κ.).
- ΤΣΕΛΙΚΑ ΑΓΑΜΕΜΝΩΝΟΣ, Δέκλα αἰώνος Ἑλληνικῆς γραφῆς (900-1900 ο.π.), (=Μουσικὸν Μουσικῆν, Συλλογὴ χειρογράφων), Αθήνα 1977.
- TURNER E.G., Greek Papyri, An introduction, Oxford 1968.
- TURNER E.G., Greek Manuscripts of the Ancient World, Oxford 1971.
- VAN GROENINGEN B.A., Short Manual of Greek Palaeography, Leiden 1963.
- VAN GROENINGEN B.A., Traité d'histoire et de critique des textes grecs, Amsterdam 1963.
- VOGEL M.-GARDTHAUSEN V., Die griechischen Schreiber des Mittelalters und der Renaissance, Leipzig 1909, (Αυτογραμμή Έκθεσις, Hildesheim 1966).
- WATTENBACH W., Das Schriftwesen im Mittelalter, Leipzig 1896<sup>2</sup>.
- WELLESZ A., A History of Byzantine music and hymnography, Oxford 1961<sup>2</sup>.
- WITTEK M., Manuscripts et codicologie, év *Scriptorium*, VII (1953), 274-297.
- WROTH W., Catalogue of the Imperial Byzantine Coins in the British Museum, voll. 2, London 1908.



ΠΙΝΑΞ ΠΕΡΙΕΧΟΜΕΝΩΝ

ΠΡΟΛΟΓΟΣ .....	ΣΕΛ. 5
ΕΙΣΑΓΩΓΗ .....	» 7
ΚΕΦ. Α. Η ΓΡΑΦΗ ΚΑΙ Η ΔΙΑΜΟΡΦΩΣΗ ΤΗΣ .....	» 9
ΚΕΦ. Β. ΓΡΑΦΙΚΗ ΥΛΗ .....	» 14
1. Πρώτη γραφική ύλη .....	» 14
2. Ο Πάπυρος .....	» 17
3. Περγαμνή .....	» 20
4. Χάρτις .....	» 22
5. Γραφική όργανα και μελάνες .....	» 23
ΚΕΦ. Γ. ΕΞΕΛΙΞΗ ΤΗΣ ΓΡΑΦΗΣ .....	» 26
1. Μεγαλογράμιατη γραφή .....	» 27
2. Διαμόρφωση της μικρογράμιατης γραφής .....	» 42
3. Εξέλιξη της μικρογράμιατης γραφής .....	» 50
ΚΕΦ. Δ. ΤΟ ΧΕΙΡΟΓΡΑΦΟ ΚΑΙ Η ΑΝΑΓΝΩΣΗ ΤΟΥ .....	» 77
1. Το χειρόγραφο .....	» 77
2. Η χρονολόγηση των χειρογράφων .....	» 78
3. Περιγραφή του κώδικα .....	» 80
4. Ανόγωση του χειρογράφου .....	» 81
5. Παλαιωγραφικά φαινόμενα .....	» 83
ΒΙΒΛΙΟΓΡΑΦΙΑ .....	» 91
ΠΙΝΑΞ ΠΕΡΙΕΧΟΜΕΝΩΝ .....	» 96