



ΕΛΛΗΝΙΚΗ ΔΗΜΟΚΡΑΤΙΑ  
Εθνικόν και Καποδιστριακόν  
Πανεπιστήμιον Αθηνών  
— ΙΔΡΥΘΕΝ ΤΟ 1837 —  
ΦΙΛΟΣΟΦΙΚΗ ΣΧΟΛΗ  
Τμήμα Ψυχολογίας

## Στατιστική στις επιστήμες τής συμπεριφοράς II

*30 Μαΐου 2024 , αμφ. 440, Φιλοσοφική Σχολή Αθηνών*

*Ψυχαναλυτική Θεωρία και Στατιστική: Δυο ξένα ;*

**Ε. Κανακάκη**  
Ψυχολόγος  
Ψυχοθεραπεύτρια

&

**Κ. Μυλωνάς**  
Καθηγητής  
Στατιστικής στην Ψυχολογία

## Πρόλογος των δύο "ξένων"

"Μα τι νόημα έχουν οι άψυχοι αριθμοί;" με ρώτησε το 2003 μεταπτυχιακή φοιτήτρια Κλινικής ψυχολογίας. Επίσης, το 1998, 40 μαθητές Λυκείου εμφανίστηκαν στο αμφιθέατρο μια ωραία ημέρα του Απριλίου για να ακούσουν λέει ένα μάθημα Ψυχολογίας για να δουν τι διδάσκουμε στο Τμήμα (και βρήκαν το δικό μου μάθημα...). Αφού κάθισαν στα έδρανα και παρακολουθούσαν προσεκτικά, πολλές απορίες ζωγραφίστηκαν στα πρόσωπά τους και τις εξέφρασαν μετά από μισή ώρα. Για 10 λεπτά προσπαθούσα να τους εξηγήσω πώς συνδέεται η Στατιστική με την Ψυχολογία. Άγνωστο το αποτέλεσμα...

Με την Ελένη Κανακάκη, απόφοιτο του Τμήματός μας (και ιδιαίτατη συνάδελφο καθώς έχει τελειώσει και το ΦΤΨ παλαιότερα), συναντηθήκαμε πρόσφατα εκ νέου στα πλαίσια της συνεργασίας μας εντός ευρύτερου ερευνητικού έργου. Η Ελένη υπηρετεί την Ψυχαναλυτική προσέγγιση και φυσικά έγιναν διάφορες συζητήσεις μεταξύ μας τους τελευταίους μήνες. Παντού συμφωνήσαμε και παντού διαφωνήσαμε αλλά, και πάλι, προέκυπτε συνεχώς, πιο εξειδικευμένο τώρα, το ερώτημα του πώς και αν συνδέεται η Στατιστική με την Ψυχαναλυτική Θεωρία.

Η επιστημονική χρησιμότητα ενός διδασκομένου αντικειμένου (π.χ. Νευροψυχολογία, Γνωστική Ψυχολογία, Ψυχοπαθολογία, Στατιστική) είναι για εμένα, όπως γνωρίζετε, *sine qua non*. Αν λοιπόν καταφέρουμε να δείξουμε την όποια σύνδεση Ψυχαναλυτικής Θεωρίας και Στατιστικής, ένα ίσως πολύ δύσκολο εγχείρημα, τότε μπορούμε πολύ πιο εύκολα να υποστηρίξουμε τη σύνδεση της Στατιστικής με την Ψυχολογία. Το επιχειρήσαμε το εγχείρημα και σήμερα έχω τη μεγάλη χαρά να φέρνω κάτι εντελώς πρωτοποριακό στα αμφιθέατρα που διδάσκω από το 1997. Πιστεύω ότι όσα ακουστούν σήμερα θα είναι πολύ χρήσιμα, ίσως πολύ πιο χρήσιμα από τυχόν αποσπασματικές γνώσεις Στατιστικής στην Ψυχολογία. Η συνδετική ύλη με την Ψυχαναλυτική Θεωρία είναι απαραίτητη, και ίσως αυτή να μας αποκαλυφθεί, έστω εν μέρει, σήμερα.

K.M.

Αυτό που θα ήθελα να μοιραστώ, πριν περάσω σε αυτή την παρουσίαση, είναι πως το θέμα που πραγματεύομαι \ δεν συνιστά κάτι καινούργιο στη γνωσιολογία μου, αλλά μία φαντασίωση που χρονολογείται από τη φοίτησή μου στο ΦΤΨ. Στο παρελθόν, ο ψυχαναλυτής μου, ο κ. Γιώργος Μποτονάκης, ο οποίος δεν είναι πλέον στη ζωή, μου πρόσαψε πως, ενώ εγκρίνει την αντιδραστικότητά μου γενικά, βρίσκει πως πρακτικά βγαίνω λίγο έξω από τον ψυχαναλυτικό προσανατολισμό. Με αυτή την αφορμή και τιμώντας την επίδραση που είχε στη ζωή μου, έρχομαι τώρα να εισηγηθώ μία ολιστική θεώρηση του κλάδου μας, που αφορά τόσο στην πολυπλοκότητά του όσο και στον θεωρητικό του πλουραλισμό. Μία θεώρηση που φιλοδοξεί να συνενώσει διαφορετικές επιστημονικές προσεγγίσεις σε ένα θεωρητικό σχήμα, χωρίς όλο αυτό να σχετίζεται με τη συνθετική προσέγγιση.

E.K.

*Σημείωση: οι πρόλογοι είναι προϊόν απομαγνητοφώνησης*

Ο απώτερος σκοπός αυτής της παρουσίασης είναι να γίνει μία πρώτη νύξη για μία ρηξικέλευθη εκδοχή της ταυτότητας του κλάδου μας, ώστε αυτή να μπορεί να μας προσφέρει νέες προοπτικές και νέους δρόμους.



Αυτή την εκδοχή αναπαριστώ ως «δέντρο της ψυχολογίας».



Ο απώτερος σκοπός αυτής της παρουσίασης είναι να γίνει μία πρώτη νύξη για μία ρηξικέλευθη εκδοχή της ταυτότητας του κλάδου μας, ώστε αυτή να μπορεί να μας προσφέρει νέες προοπτικές και νέους δρόμους.

Αυτή την εκδοχή αναπαριστώ ως «δέντρο της ψυχολογίας».

**Σημείωση:** Το ανωτέρω κείμενο είναι η προφορική εισήγηση που αφορά στην αμέσως προηγούμενη διαφάνεια και το ίδιο ισχύει για όλη την υπόλοιπη παρουσίαση (για κάθε διαφάνεια ακολουθεί το κείμενο της προφορικής εισήγησης).

# Η ψυχολογική θεωρία είναι ενιαία

Αναδεικνύει την πολυπλοκότητα της προσωπικότητας και της συμπεριφοράς του ατόμου, τη δυναμική των ομάδων και τα στοιχεία της κοινωνικής συνοχής.

Η ψυχολογική θεωρία είναι κατ' ανάγκην πολύπλοκη.

Οι άρρηκτα δεμένες επιμέρους ψυχολογικές θεωρήσεις δεν αναιρούνται απλά και μόνον χάριν προσωπικών επιλογών.

Τα ατομικά χαρακτηριστικά, δλδ. η ατομική ιστορική εξάρτηση, καθορίζουν την επιστημονική πορεία και το αντικείμενο μελέτης.  
Η ασύνειδη τρύπηση με τον «ομώνυμο» δάσκαλο επιτείνει την επιστημονική επικοινωνία και μάθηση.

Στο «δέντρο της ψυχολογίας» διαφορετικές θεωρητικές προσεγγίσεις επιτελούν διαφορετικό έργο στα διάφορα πλαίσια της επιστήμης μας, τόσο της κλινικής εφαρμογής, όσο και της έρευνας.

Η ψυχολογική θεωρία είναι ενιαία, πράγμα το οποίο ίσως δεν το έχουμε ακόμη κατανοήσει, όπως ενιαία έγινε και η θεωρία των υπερχορδών στο χώρο της φυσικής επιστήμης<sup>1</sup>.

Οι διαφορετικές θεωρητικές προσεγγίσεις δεν αποτελούν προϊόν κατακερματισμού της επιστημονικής θεωρίας, αντίθετα αναδεικνύουν την πολυπλοκότητα της προσωπικότητας και της συμπεριφοράς του ατόμου, τη δυναμική των ομάδων και τα στοιχεία της κοινωνικής συνοχής. Κατά συνέπεια, η ψυχολογική θεωρία είναι κατ' ανάγκη πολύπλοκη. Όπως δεν είναι δυνατόν να σκεφτόμαστε πως τα διαφορετικά όργανα ενός σώματος θα μπορούσαν να είναι και αχρείαστα, έτσι δεν είναι δυνατόν να αποκλείσουμε θεωρητικές προσεγγίσεις, των οποίων η αξία έχει κριθεί διαχρονικά, με στόχο μόνο να αναδεικνύουμε τις προσωπικές μας επιλογές.

Οι θεωρητικές επιλογές κάθε ειδικού είναι φυσικά κάτι αναπόφευκτο, αλλά δεν παύουν να εξαρτώνται από τα ατομικά του χαρακτηριστικά. Τα ατομικά χαρακτηριστικά (δηλαδή η ατομική ιστορική εξάρτηση) καθορίζουν τόσο την πορεία του ιδίου, όσο και του αντικειμένου μελέτης του. Ένα σχετικό παράδειγμα μπορεί να αντληθεί από το συνάδελφό μου και δάσκαλό σας, ο οποίος γνώριζε από το ξεκίνημά του ότι το αντικείμενο μελέτης του θα ήταν η στατιστική. Συχνά μάλιστα, κατά την επιλογή του ισόβιου αντικειμένου μελέτης μας, οδηγούμαστε ασυνειδήτως στον κατάλληλο δάσκαλο και εν προκειμένω, φαίνεται να έχει υπάρξει και μία επιπλέον σύγκλιση μεταξύ δασκάλου-μαθητή. Δηλαδή μία σύγκλιση όχι μόνο σε επίπεδο προσωπικότητας και «γούστου», αλλά και σε επίπεδο φυσικών χαρακτηριστικών, τα οποία σίγουρα επέδρασαν στη μεταξύ τους ασυνειδή ταύτιση και συνολική επικοινωνία. Βλέπετε, η ομωθυμία βαθαίνει την ανθρώπινη επικοινωνία αντίθετα με την ετερωθυμία η οποία, ακόμη κι όταν έχει θετική συμβολή, αφορά μόνο σε εξωτερικά στοιχεία.

<sup>1</sup> Witten, E. (1995). String theory dynamics in various dimensions. *Nuclear Physics, B 443*, 85.

# Η λειτουργική ένταξη της στατιστικής θεωρίας

Συνδέεται με τις διαφορετικές θεωρητικές προσεγγίσεις.

Η υπερχρήση και κυρίως η έντονη χρηστική της αξία οδηγούν σε κατάχρηση των εργαλείων της.

Διανοητικά άλματα, αναπαραστάσεις και υποκειμενικές φαντασιώσεις μπορούν να αποφευχθούν μέσω της στατιστικής ανάλυσης.

Η Φαινομενολογία έχει δυναμικό και δημιουργικό χαρακτήρα υπό την προϋπόθεση της απουσίας εμμονών και προκαταλήψεων του ερευνητή.

Ένας ειδικότερος στόχος αυτής της παρουσίασης είναι να αναδείξει έτι περαιτέρω τη λειτουργική αξία της στατιστικής θεωρίας, εντάσσοντάς την ευκρινέστερα μέσα στο συνολικό θεωρητικό πλαίσιο και διασυνδέοντάς την με τις διαφορετικές θεωρητικές προσεγγίσεις. Περαιτέρω, η εισήγηση αυτή αποσκοπεί στο να επισημάνει συχνές «παρερμηνείες» που δημιουργούνται, όταν διάφοροι ιδιωτικοί φορείς καταχρώνται τα εργαλεία της. Η εκμετάλλευση αυτή ενεργοποιείται από την αρκετά ξεκάθαρη υψηλή χρηστική αξία της στατιστικής, πράγμα το οποίο ισχύει για πλείστους τομείς, ειδικότερους ή ευρύτερους της επιστήμης συλλήβδην.

Σύμφωνα λοιπόν με τον παραπάνω ειδικότερο στόχο, ο χειρισμός στατιστικών δεδομένων θα μπορούσε να συνιστά ένα εξαιρετικό εργαλείο, προκειμένου να «συμμάζουμε» τα διανοητικά άλματα και τις αναπαραστάσεις εκείνες που αποτελούν κυρίως υποκειμενικές φαντασιώσεις, που δεν συνδέονται δηλαδή επαρκώς με τα εμπειρικά δεδομένα. Στον ψυχαναλυτικό χώρο έχει επί παραδείγματι υποστηριχθεί πως ο αυτισμός συνδέεται με μία δυσλειτουργική μητρική φροντίδα<sup>2</sup>, κάτι το οποίο δεν έχει υποστηριχθεί πειραματικά. Η πειραματική διαδικασία θα μας καθοδηγήσει λοιπόν να «τσεκάρουμε» και με έναν δεύτερο και αναγκαίο τρόπο τις «υποθέσεις» μας.

Η φαινομενολογία, υπό την έννοια των υποκειμενικών επιλογών και όχι υπό την έννοια της διερεύνησης των φαινομένων με αυστηρούς μεθοδολογικούς τρόπους, έχει ένα δυναμικό και δημιουργικό χαρακτήρα. Όμως, ο δυναμισμός και η δημιουργικότητα αυτή έχουν ως προϋπόθεση πως δεν «επιβάλλονται» οι «εμμονές» ενός ερευνητή -φαινόμενο το οποίο συναντάται και στην ψύχωση ευρύτερα. Στην παρανοϊκή διαταραχή προσωπικότητας π.χ. υφίσταται μία διάχυτη καχυποψία που αφενός επιδρά στην κρίση ενός ατόμου συλλήβδην, αφετέρου τον οδηγεί σε συμπεράσματα που όμως δεν ανταποκρίνονται στην πραγματικότητα. Εν κατακλείδι, τείνουμε να επιστημονικοποιούμε τις «εσωτερικές» μας ανησυχίες, ως στοιχεία της ύπαρξής μας που δεν απεμπολούνται και ως μέρη της εσωτερικής μας πραγματικότητας.

<sup>2</sup> Capps, L., Sigman, M., & Mundy, P. (1994). Attachment security in children with autism. *Development and Psychopathology*, 6(2), 249-261.



# Μια έκφραση της παντοδυναμίας του ψυχολόγου

Στην ψυχολογική θεωρία υπάρχει και θεολογική θέση.

- Το δίπολο ανεξάρτητος – εξαρτημένος αναφέρεται σε κάτι υπερβατικό.

- Η ανεξάρτητη μεταβλητή θα πρέπει να μην επιδέχεται από οπουδήποτε αλλού επιδράσεις και αυτό είναι αδύνατο, εάν δεν πρόκειται για τον παντοδύναμο «δημιουργό».

- Όλοι οι θεωρητικοί προβάλλουμε την ανάγκη μας για την ύπαρξη κάποιας παντοδυναμίας προκειμένου να αποσοβήσουμε τον κίνδυνο να συμπεριφερθούμε οι ίδιοι ως «παντοδύναμοι».

Υφίστανται άραγε ανεξάρτητες μεταβλητές στη φύση; « $1+1=2$ ».

Όλοι οι ψυχολόγοι και θεωρητικοί, και εκείνοι δηλαδή που υιοθετούμε την πειραματική μεθοδολογία και όσοι έχουμε έναν ευρύτερο ψυχοδυναμικό προσανατολισμό, μοιραζόμαστε έναν «κοινό τόπο», ένα κοινό δηλαδή ψυχολογικό σημείο εκκίνησης των μελετών μας, που κάποια στιγμή θα λάβει αναπόφευκτα και πρακτικές προεκτάσεις. Ποιο είναι αυτό; Πως δεν παύουμε ποτέ να κάνουμε, έστω και ασυνειδήτως, λίγη θεολογία. Η διδάσκουσα ενός ψυχαναλυτικού σεμιναρίου έθεσε κάποτε το ερώτημα «ποιος μας δίνει το σώμα;». Παρότι δεν αναφέρθηκε ενσυνειδήτως στο «θεό», ένας ασυνείδητος υπαινιγμός έγινε σαφής, διότι το ασυνείδητο είναι αυτονόητα μαρτυριάριο. Το δίπολο ανεξάρτητος – εξαρτημένος αναφέρεται σε κάτι υπερβατικό, όπου η ανεξάρτητη δηλαδή μεταβλητή θα πρέπει να μην επιδέχεται από οπουδήποτε αλλού επιδράσεις και αυτό είναι αδύνατο, εάν δεν πρόκειται για τον παντοδύναμο «δημιουργό». Όλοι οι θεωρητικοί στο χώρο τείνουμε πάντα να προβάλλουμε σε κάτι έξω από εμάς, την ανάγκη μας για τη λειτουργία κάποιας παντοδυναμίας<sup>3</sup> προκειμένου να αποσοβήσουμε τον κίνδυνο να συμπεριφερθούμε οι ίδιοι ως παντοδύναμοι. Έτσι καταφέρνουμε να διατηρούμε σε μία ήπια ένταση τον ναρκισσισμό μας, ο οποίος λειτουργεί ως «βάλαμο» στον ψυχικό τραυματισμό και ο οποίος διαφορετικά θα μπορούσε να γίνει τελείως αποδιοργανωτικός.

Να παρέμβω για ένα λεπτό... Έχουμε συζητήσει κατ' επανάληψιν το αν υφίστανται άραγε ανεξάρτητες μεταβλητές στη φύση. Αξιωματικά, ίσως ναι, όπως επίσης αξιωματικά  $1+1=2$ , ενώ οι επιδράσεις Hawthorne και άλλες παρεισφρέουσες μεταβλητές ελέγχονται μεν, στο εργαστήριο δε. Θα μπορούσα να θυμηθώ κάποιες ομηρικές μάχες που έδωσα με τον Tim Shallice (τον διεθνώς καταξιωμένο νευροψυχολόγο) το 1991 στο Λονδίνο όπου και ηττήθηκα κατά κράτος όταν του έθεσα παρόμοια ερωτήματα –δίκιο είχε ο άνθρωπος. Αλλά ίσως έχεις διαφορετική απάντηση...

<sup>3</sup> Βλ. Jethro Tull, Aqualung, Back cover. "In the beginning Man created God;..."

Jethro Tull, Aqualung (1973), Back cover

1 In the beginning Man created God;  
and in the image of Man  
created him.

2 And Man gave unto God a multitude of  
names, that he might be Lord of all  
the earth when it was suited to Man.

3 And on the seven millionth  
day Man rested and did lean  
heavily on his God and saw that  
it was good.

4 And Man formed Aqualung of  
the dust of the ground, and a  
host of others likened unto his kind.

5 And these lesser men were cast into the  
void; And some were burned, and some were  
put apart from their kind.

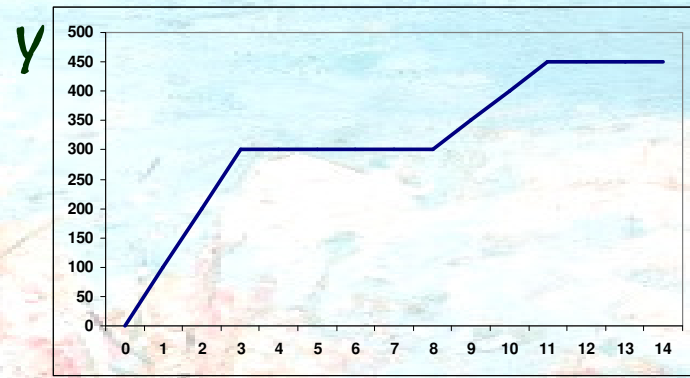
6 And Man became the God that he had  
created and with his miracles did  
rule over all the earth.

7 But as all these things  
came to pass, the Spirit that did  
cause man to create his God  
lived on within all men: even  
within Aqualung.

8 And man saw it not.

9 But for Christ's sake he'd  
better start looking.

# Γνώση και χρήση της: Δύο όψεις του ίδιου νομίσματος



## Αναζητώντας την IV...

Αν στο Σχήμα τα  $X$  είναι ώρες και τα  $Y$  είναι απόσταση,  
τότε  $IV = \text{χρόνος}$  (προσέγγιση Φυσικής).

Αν όμως  $X = \Theta_{\Delta E T T Y}$  και  $Y = \text{χρόνος}$  αντίδρασης? ( $\Psi$  προσέγγιση)

Γνώση δεν είναι κάτι που περιλαμβάνει κατ' ανάγκη  
αληθείς και ψευδείς διακριβώσεις

Εάν παραμείνουμε στη λογική πως ανεξάρτητες μεταβλητές  
δεν είναι υπαρκτές, τότε θα αποτύχουμε να χειριστούμε  
με χωροχρονικό εντοπισμό την πραγματικότητα.

Βάσει των ανωτέρω, καλούμαστε να ορίσουμε τελείως επιγραμματικά τι συνιστά γνώση. Γνώση λοιπόν δεν είναι κάτι που περιλαμβάνει κατ' ανάγκη αληθείς και ψευδείς διακρινόμενες. Πρόκειται κυρίως για διαφορετικές ταξινομήσεις του κόσμου, προκειμένου να είμαστε σε θέση να χειριστούμε ανά πάσα ώρα και στιγμή την πραγματικότητα. Διότι η πραγματικότητα δεν είναι μία, προσθέτει εδώ ο συνάδελφος Κώστας<sup>4</sup>. Οπότε και στα θέματα με τα οποία καταπιάνεται η στατιστική θεωρία (εξίσου και η ψυχαναλυτική) ο κανόνας αυτός δεν παύει να ισχύει και ορθώς.

Εάν όμως παραμείνουμε εν τέλει στην παραπάνω λογική, δηλαδή στη λογική πως ανεξάρτητες μεταβλητές δεν είναι υπαρκτές, τότε θα αποτύχουμε να χειριστούμε με χωροχρονικό εντοπισμό την πραγματικότητα. Και αυτό ισχύει ακόμα και αν η έσχατη φιλοδοξία μας θα ήταν να παραμείνουμε απλά σκαρφαλωμένοι πάνω στα δέντρα και να τρεφόμαστε με καρπούς από αυτά<sup>5,6</sup>.

<sup>4</sup> Theodossiou, E., Manimanis, V.N. & Dimitrijevic, M.S. (2010). The inconvenient relation between religion and science: The prevalence of the heliocentric theory. *European Journal of Science and Theology*, 6(3), 47-56.

<sup>5</sup> Μάνος, Ν. (1997). *Διαταραχές προσωπικότητας: Παρανοειδής διαταραχή προσωπικότητας*. Θεσσαλονίκη: University Studio Press.

<sup>6</sup> Κατά Βασίλη Τριανταφυλλίδη (Χάρρυ Κλυνν) "Όταν οι Ευρωπαίοι έτρωγαν χαρούπια, οι Έλληνες είχαν ήδη χοληστερίνη".

# Η ψυχομετρική παρεμβολή στην ψυχολογική αλήθεια

Γνώση είναι ο ατέρμων εμπλουτισμός των ταξινομικών μας συστημάτων για τον κόσμο.

Μεθοδολογικές & Στατιστικές προϋποθέσεις ή "Ποια είναι η Αγλαΐα;"

Δημιουργία μέσω συλλογής δεδομένων και αξιολογητικών κλιμάκων με ποιοτικότερες προσεγγίσεις.  
Η στατιστική ανάλυση των εμπειρικών δεδομένων έπεται.

Αποφυγή επιδράσεων ερευνητή, ερωτήσεων που προκαλούν «καμικάζι» απαντήσεις, αποφυγή επίδρασης ιδιότυπων τρόπων απόκρισης (response styles), κ.ο.κ.

Τα ψυχοτεχνικά μέσα δεν είναι τέλεια, δεν είναι πανάκεια.  
Είναι απλώς ο καλύτερος διαθέσιμος τρόπος προσέγγισης ενός λανθάνοντος χαρακτηριστικού « Θ ».

Γνώση είναι λοιπόν ο ατέρμονος εμπλουτισμός των ταξινομικών μας συστημάτων για τον κόσμο, προκειμένου μέσα σε ένα συγκεκριμένο κοινωνικό και φυσικό περιβάλλον και σε κάποια συγκεκριμένη χρονική φάση να μπορέσουμε να χειριστούμε τα δεδομένα μας. Ο στόχος μας δεν μπορεί να είναι άλλος παρά να επιτυγχάνουμε μακροβιότητα, με όρους ποιότητας ζωής που μας είναι «αναγνωσίμοι» (δηλαδή αναγνωρίσιμοι). Ακόμα και όταν με την επιστημονική μας γνώση δεν καταφέρνουμε να απομακρύνουμε για λίγο έστω ακόμα το θάνατο, ο ψυχικός χειρισμός της κατάστασης αυτής είναι ένα πλεονέκτημα που κάποιες πλευρές της γνώσης μπορούν να προσκομίσουν.

Το να είμαστε δηλαδή σε θέση να χειριστούμε ψυχολογικά τον επικείμενο θάνατό μας συνιστά μία γνώση, που μάλιστα δεν είναι διαθέσιμη από τον καθένα μας και σίγουρα όχι ανά πάσα ώρα και στιγμή.

Βάσει λοιπόν του παραπάνω ψυχικού κοινού τόπου που μοιραζόμαστε όλοι οι θεωρητικοί και ψυχολόγοι στο χώρο αλλά και με βάση την προοπτική λειτουργικής διεύρυνσης της μεταξύ μας συνύπαρξης, έχω να συμπληρώσω τα εξής: Παρά το γεγονός πως η εμπάθυνση μου σε θέματα στατιστικής παραμένει περιορισμένη, κρίνω σκόπιμο να αποφεύγεται η στατιστική προσαρμογή και η εκ των υστέρων παρέμβαση στα ερευνητικά δεδομένα μετά τη λήψη τους με ένα οποιοδήποτε ερευνητικό εργαλείο.

Για να γίνεται τούτο εφικτό, θα πρέπει μάλλον να υπάρχει κατ' αρχάς πρόβλεψη για ικανοποιητική τυχαία δειγματοληψία. Κατά δεύτερο λόγο, το ψυχομετρικό εργαλείο θα πρέπει να έχει περάσει από σημαντική ποιοτικότροπη ανάλυση, πράγμα στο οποίο έγκειται η ψυχαναλυτική συμβολή και συνεργασία, προκειμένου να γνωρίζει ο υπεύθυνος τι ακριβώς ρωτάει και γιατί, ώστε (μεταξύ άλλων) να μην «μεταβιβάζει» υλικό από το δικό του αναπτυξιακό ιστορικό στον συμμετέχοντα, ούτε να κινητοποιεί μέσα του αμυντικούς μηχανισμούς που επιδρούν στη διαδικασία. Κρίνω τέλος σκόπιμο να αποφεύγονται οι ερωτήσεις εκείνες που προϋποθέτουν αυτοκριτική, διότι συχνά οδηγούν τους συμμετέχοντες είτε σε κοινωνικοποιημένες απαντήσεις (π.χ. ιδιότυποι τρόποι απόκρισης)<sup>7</sup>, είτε σε απαντήσεις «καμικάζι».

Να παρέμβω μια στιγμή και εδώ. Τα ψυχομετρικά εργαλεία, η μεθοδολογία, η στατιστική είναι μόνον ο καλύτερος τρόπος που έχουμε, δεν είναι τέλεια όλα αυτά ούτε πανάκεια ενώ οι μεθοδολογικές και στατιστικές προϋποθέσεις είναι *sine qua non*.


<sup>7</sup> Παπάζογλου, Σ. (2018). *Ιδιότυποι τρόποι απόκρισης: σύγκριση μεταξύ παραδοσιακών συνθηκών μέτρησης και συνθηκών συμμετοχής σε διαδικτυακή έρευνα*. Δημοσίευτη Διδακτορική Διατριβή, Τμήμα Ψυχολογίας, Εθνικόν και Καποδιστριακόν Πανεπιστήμιον Αθηνών.

# Μα πώς μοιάζουμε τελικά; ...

Η πειραματική και η ψυχαναλυτική μεθοδολογία και ευρύτερα η ψυχοδυναμική μοιάζουν ιδιαίτερα ως προς το γεγονός πως στις αντίστοιχες έρευνες γίνεται προσπάθεια να ελέγχονται τρίτες μεταβλητές.

...όμως...

Η πειραματική μεθοδολογία ελέγχει κυρίως συνειδητές και υποσυνειδητές μεταβλητές, ενώ η ψυχαναλυτική ελέγχει κυρίως ασύνειδες-ανεπίγνωστες μεταβλητές.



Καταλήγοντας θα έλεγα πως τόσο η πειραματική όσο και η ευρύτερα ψυχοδυναμική μεθοδολογία μοιράζονται το χαρακτηριστικό πως στις «έρευνες» που γίνονται στα πλαίσιά τους, γίνεται προσπάθεια να ελέγχονται τρίτες μεταβλητές. Η πειραματική μεθοδολογία ελέγχει κυρίως συνειδητές και υποσυνείδητες μεταβλητές, ενώ η ψυχαναλυτική ελέγχει κυρίως ασύνειδες μεταβλητές.



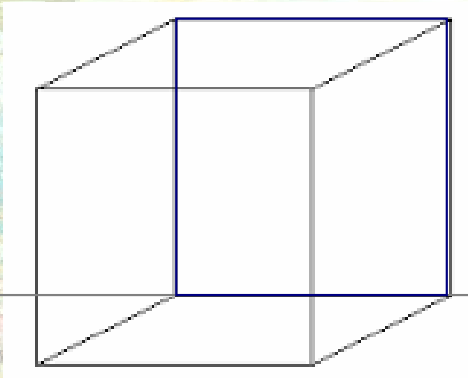
# Μα πώς μοιάζουμε διαφέροντας ; ...

Διαφέρει η οπτική γωνία προσέγγισης της συμπεριφοράς.

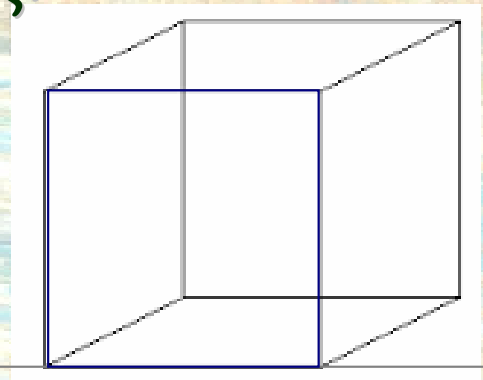
Η στατιστική προσέγγιση βλέπει τον άνθρωπο από έξω, επιχειρώντας να αποδώσει σχέσεις αιτιότητας.

Η ψυχαναλυτική προσέγγιση βλέπει τον άνθρωπο από μέσα επιχειρώντας να αναπαραστήσει τον ψυχικό μηχανισμό στον οποίο στηρίζεται η συμπεριφορά.

Οι δύο προσεγγίσεις είναι συμπληρωματικές, δεν είναι ανταγωνιστικές μεταξύ τους.



Μία πλευρά του κύβου  
είναι « ανοιχτή ».  
Ποια όμως;



Αυτό στο οποίο διαφέρουν μεταξύ τους είναι το σημείο από το οποίο «κοιτάζουν» τον άνθρωπο.

Η πειραματική μεθοδολογία βλέπει τον άνθρωπο μάλλον απ' έξω και προσπαθεί να κατανοεί τις σχέσεις αιτιότητας μεταξύ των στοιχείων της έκδηλης συμπεριφοράς, όπως επίσης και μεταξύ των στοιχείων της μη έκδηλης και της έκδηλης συμπεριφοράς.

Η ψυχαναλυτική μεθοδολογία κοιτάζει τον άνθρωπο κυρίως από μέσα και αποπειράται να αναπαραστήσει τον ψυχικό μηχανισμό πάνω στον οποίο «ακουμπάει» και από τον οποίο απορρέει η συμπεριφορά συλλήβδην.

Γι' αυτό και η σχέση μεταξύ πειραματικής και ψυχαναλυτικής προσέγγισης είναι αδύνατον να είναι ανταγωνιστική, αντίθετα είναι κατ' ανάγκη συμπληρωματική, καθ' όσον και οι δύο μεθοδολογίες προσεγγίζουν τον άνθρωπο από ένα διαφορετικό σημείο, προκειμένου να αναπαρασταθεί πληρέστερα το νόημα της ανθρώπινης δράσης<sup>8</sup>.

<sup>8</sup> Hanson, N.R. (1971). *Observation and Explanation: A Guide to the Philosophy of Science*. New York:Harper & Row.

# Το Δέντρο της Ψυχολογίας συνδέει λειτουργικά διαφορετικές μεθοδολογίες

Οι διακλαδώσεις στο δέντρο εξυπηρετούν  
εισηγήσεις από περισσότερους θεωρητικούς χώρους  
επί τη βάση μιας μεθοδολογίας που εισηγείται  
μια νέα ερευνητική υπόθεση, ένα νέο «Παράδειγμα».

Σας ευχαριστούμε για την ωραioχή σας!

## Ευδεικτική Βιβλιογραφία (κοινό νόημα)

- Capps, L., Sigman, M., & Mundy, P. (1994). Attachment security in children with autism. *Development and Psychopathology*, 6(2), 249-261. Klein, M. (2004). *Οι απαρχές της μεταβίβασης και άλλα κείμενα*. Αθήνα: Μεταίχμιο.
- Hanson, N.R. (1971). *Observation and Explanation: A Guide to the Philosophy of Science*. New York: Harper & Row.
- Μάνος, Ν. (1997). *Διαταραχές προσωπικότητας: Παρανοειδής διαταραχή προσωπικότητας*. Θεσσαλονίκη: University Studio Press.
- Μπακιρτζόγλου, Σ. Ναρκισσισμός: Όταν η αγάπη στρέφεται επί εαυτού. Ανακτήθηκε από [http://www.epekeina.gr/a\\_files/2015/MeaningNarcissisme.pdf](http://www.epekeina.gr/a_files/2015/MeaningNarcissisme.pdf)
- Μπέιτμαν, Α., & Χολμς, Τ. (2001). *Εισαγωγή στην ψυχανάλυση* (Ιουλία Τέττερη, μεταφράστρια). Αθήνα: Καστανιώτη (έτος πρωτότυπης έκδοσης 1995).
- Παπάζογλου, Σ. (2018). *Ιδιότυποι τρόποι απόκρισης: σύγκριση μεταξύ παραδοσιακών συνθηκών μέτρησης και συνθηκών συμμετοχής σε διαδικτυακή έρευνα*. Δημοσίευτη Διδακτορική Διατριβή, Τμήμα Ψυχολογίας, Εθνικών και Καποδιστριακών Πανεπιστημίων Αθηνών.
- Σήγκαλ, Χ. (2001). *Εισαγωγή στο έργο της Μέλανι Κλάιν*. Αθήνα: Καστανιώτη.
- Τζάκσον, Δ. (2012). Η προβλητική ταύτιση ως διαμεσολαβητής της εσωτερικής και εξωτερικής πραγματικότητας. *Δελτίο της ελληνικής ψυχαναλυτικής εταιρείας* (45).
- Theodossiou, E., Manimanis, V.N. & Dimitrijevic, M.S. (2010). The inconvenient relation between religion and science: The prevalence of the heliocentric theory. *European Journal of Science and Theology*, 6(3), 47-56.
- Φρόντ, Σ. (1991). *Ναρκισσισμός, Μαζοχισμός, Φετιχισμός*. Αθήνα: Επίκουρος.
- Φρόντ, Σ. (1991). *Το άγχος. Τρεις μελέτες επάνω στο άγχος. Η θεωρία του λίκμπιντο: Ναρκισσισμός, Μεταβίβαση Σκέψεως, Ψυχαναλυτική θεραπεία*. Αθήνα: Επίκουρος.
- Χατζησταυράκης, Γ. (2016). *Ο κακοήθης ναρκισσισμός στην αναλυτική κατάσταση*. Ανακτήθηκε από <http://www.inpsy.gr/el/digital-library/arthra/arthra-ellinika/290-2013-04-24-19-40-48>
- Χριστοπούλου, Α. (2008). *Εισαγωγή στην ψυχοπαθολογία του ενήλικα*. Αθήνα: Τόπος.
- Witten, E. (1995). String theory dynamics in various dimensions. *Nuclear Physics*, B 443, 85.

Το δέντρο της ψυχολογίας συνιστά μία ποιητική αναπαράσταση που συνδέει λειτουργικά διαφορετικές μεθοδολογίες. Ανά πάσα ώρα και στιγμή, στον κορμό του μπορεί να βρεθεί εκείνη η μεθοδολογία που θα εισηγηθεί μία καινούργια ερευνητική υπόθεση και η οποία θα διακλαδώσει τις εισηγήσεις από περισσότερους θεωρητικούς χώρους. Ως παράδειγμα, θα αναφέρω τις αυτόματες σκέψεις.

Κατά την προσωπική μου γνώμη, οι αυτόματες σκέψεις, τις οποίες εξετάζει η γνωστική ψυχολογία, συνιστούν συχνά δυσλειτουργικό σύμπτωμα στο γνωστικό επίπεδο. Με αυτό εννοώ πως, όταν ένας άνθρωπος δεν έχει «παραληφθεί» ψυχονοητικά από το πρωτεύον φροντιστικό πρόσωπο, τότε η «λογική» του παρακωλύεται και παράγει στρατηγικά σκέψεις που δρουν αμυντικά στα «τραύματα». Με αυτό το παράδειγμα επεξηγώ ένα προσωπικό τρόπο με τον οποίο συνδέω την ψυχαναλυτική με τη γνωσιακή θεώρηση, ως προς τις αυτόματες δυσλειτουργικές σκέψεις.

Θεωρώ λοιπόν απαραίτητο οι ειδικοί στο χώρο της ψυχικής υγείας τόσο να ακολουθούν περαιτέρω εκπαίδευση σε μία προσέγγιση, όσο και να διαθέτουν επαρκή ενημερότητα και μία εμπλουτισμένη γνώση για περισσότερα εργαλεία της ψυχολογικής θεωρίας.

Πιστεύω δε πως αυτή η γνώση πρέπει να χαρακτηρίζει και την ακαδημαϊκή κοινότητα.

Σας ευχαριστώ για την προσοχή σας.

Ψυχαναλυτική  
θεωρία και  
εστιαστική:  
Διαζέματα ;



Ελένη  
Κανακάρη  
&  
Κώστας  
Μυλωνάς