

ΑΝΤΙΜΕΤΩΠΙΣΗ ΧΡΗΣΗΣ ΨΥΧΟΔΡΑΣΤΙΚΩΝ ΟΥΣΙΩΝ

- ΝΕΟΤΕΡΑ ΔΕΔΟΜΕΝΑ -



Δόμνα Τσακλακίδου, MSc
Ψυχίατρος – Ψυχοθεραπεύτρια
Β΄ Πανεπιστημιακή Ψυχιατρική Κλινική
ΠΓΝ «Αττικόν»

Ψυχοδραστικές ουσίες - Ορισμός

Μια ουσία ορίζεται ως ψυχοδραστική όταν η πρόσληψη της στον οργανισμό μπορεί να έχει σαν αποτέλεσμα την αλλοίωση της συνείδησης καθώς και της πνευματικής ή ψυχικής κατάστασης.

• Νόμιμες: Αλκοόλ, καπνός

• Νόμιμες και συνταγογραφούμενες από ιατρούς:

Βενζοδιαζεπίνες – Ηρεμιστικά, Υπνωτικά,
Οπιοειδή, Βαρβιτουρικά, κλπ

• Παράνομες: Ηρωίνη, Κοκαΐνη, Κάνναβη, Αμφεταμίνες, κ.α

• Όλες οι ψυχοδραστικές ουσίες υπόκεινται σε

- κακή χρήση (misuse)
- κατάχρηση (abuse) και
- ψυχολογική ή σωματική εξάρτηση (dependence)

Ταξινόμηση ψυχοδραστικών ουσιών

- 1) Αλκοόλ / Αλκοολισμός
- 2) Χρήση / κατάχρηση Ηρεμιστικών – Υπνωτικών – Αγχολυτικών ουσιών
 - * Βαρβιτουρικά
 - * Μεθακουαλόνη (Mandrax)
 - * Βενζοδιαζεπίνες
- 3) Οπιοειδή
- 4) Κοκαΐνη
- 5) Διεγερτικά του ΚΝΣ
 - * Αμφεταμίνες
 - * Ecstasy
- 6) Ψευδαισθησιογόνα
 - * LSD
 - * PCP (αγγελόσκονη)
- 7) Πτητικοί Διαλύτες (κόλλες, βενζίνες κ.α)
- 8) Μαριχουάνα – κάνναβη
- 9) Καφεΐνη και Νικοτίνη

DSM-V Τοξίκωση (= οξεία μέθη)

- Ανάπτυξη ενός ειδικού για την ουσία συνδρόμου, οφειλόμενου σε πρόσφατη λήψη μιας (ή περισσοτέρων) ψυχοδραστικής ουσίας.
- Δυσπροσαρμοστική συμπεριφορά οφειλόμενη στην επενέργεια της ουσίας στο ΚΝΣ (π.χ. ευερεθιστότητα, διαταραγμένη κρίση, διαταραγμένη κοινωνική ή επαγγελματική λειτουργικότητα)
- Η κλινική εικόνα δεν οφείλεται σε άλλη μείζονα οργανική ψυχιατρική διαταραχή

Πολυτοξικομανία: Εξάρτηση από πολλές ουσίες

DSM-V Εξάρτηση - Εθισμός (μεταξύ άλλων):

- Ψυχολογική εξάρτηση σε μια ουσία, που παράγει συμπεριφορά αναζήτησης της
- Αδυναμία διακοπής της χρήσης της ουσίας εξαιτίας σωματικής εξάρτησης και ανοχής στην δράση της.
- Επιδείνωση της σωματικής και ψυχικής υγείας σαν αποτέλεσμα της συνεχούς κατάχρησης της ουσίας.
- Συχνά συμπτώματα τοξίκωσης ή στέρησης με καθολική επίδραση στη ζωή του ατόμου.

Αμφεταμίνες

Κλινική δράση:

- Διέγερση
- Αίσθημα ευεξίας, βελτίωση επίδοσης γραφής και λόγου, μειωμένο αίσθημα κόπωσης, ανορεξία, αύξηση ουδού του πόνου, αύξηση ενέργειας (Συχνά χρήση από επαγγελματίες αθλητές, από οδηγούς φορτηγών αυτοκινήτων μεγάλων αποστάσεων, σπουδαστές πριν τις εξετάσεις)
- Ταχυκαρδία, μυδρίαση, υπέρταση, εφίδρωση, ναυτία
- Αμφεταμινική παραληρητική διαταραχή (έντονες διωκτικές παραληρητικές ιδέες)
- Έντονο στερητικό σύνδρομο

Αμφεταμίνες

Θεραπεία

- Η αμφεταμενική τοξίκωση και η παραληρητική διαταραχή είναι γενικώς αυτοπεριοριζόμενες
- Μόνο υποστηρικτικά μέτρα
- Οξεοποίηση των ούρων για διευκόλυνση της αποβολής της ουσίας
- Διαζεπάμη σε διέγερση και ευερεθιστότητα
- Σε στερητική κατάθλιψη ή παράνοια:
Αντικαταθλιπτικά ή αντιψυχωσικά
(ολαναζαπίνη)

Έκσταση (designer – amphetamine)

MDMA = 3,4 – μεθυλενοδιοξυμεθαμφεταμίνη

- Μεθοξυλιωμένη αμφεταμίνη, συνθετική ουσία
- Δράση: Κυρίως ψευδαισθησιογόνος και λιγότερο διεγερτική δράση. Προκαλεί ενεργητικότητα, ευδιαθεσία, ευθυμία, έντονα συναισθήματα, τρυφερότητα, υποκειμενικό αίσθημα εγγύτητας, υπερευαισθησία στους ήχους και στο φως, διάθεση για χορό (σε Rave – party)
- Διάρκεια δράσης: 8 – 24 h
- Διάγνωση: Μυδρίαση, εφίδρωση, υπερκινητικότητα
- Επιπλοκές: Αφυδάτωση, ταχυκαρδία, αύξηση θερμοκρασίας, εξάντληση, ανορεξία, αϋπνία, πανικός, κατάθλιψη, ψυχοκινητική ανησυχία, παρανοειδές παραλήρημα, προκαλεί ψυχολογική εξάρτηση ⇒ Αύξηση Δοσολογίας
 - Θάνατος από υπερβολική δόση
 - Θάνατος λόγω αφυδάτωσης και υπερθερμίας
 - Θάνατος λόγω επικίνδυνων προσμίξεων.



Έκσταση (designer – amphetamine)

MDMA = 3,4 – μεθυλενοδιοξυμεθαμφεταμίνη

➤ Αντιμετώπιση:

- Άμεσα: Ενυδάτωση
Νοσηλεία και παρακολούθηση
ζωτικών σημείων
- Μακροπρόθεσμα: Ψυχοφαρμακευτική αγωγή με
βενζοδιαζεπίνες και αντικαταθλιπτικά -
Ψυχοθεραπεία
- Πρόληψη σοβαρών επιπλοκών : ενημέρωση έξω
από clubs με ειδικά stands για άμεση ανίχνευση
της σύνθεσης της ουσίας

* Ice = καθαρή μορφή μεθαμφεταμίνης, με πιο ισχυρή και μακρά δράση, η οποία λαμβάνεται με εισπνοή, ένεση ή κάπνισμα

Κοκαΐνη (c, snow, blow, cold dust, coke, girl, lady)

- Έντονα ευφορική δράση
- Η ψυχολογική εξάρτηση μπορεί να συμβεί μετά από μια μοναδική δόση
- Η έναρξη δράσης είναι άμεση και διαρκεί 30 λεπτά – 1 ώρα
- Φαρμακολογικά η κοκαΐνη διεγείρει το ντοπαμινεργικό σύστημα, προκαλώντας μαζική απελευθέρωση της ντοπαμίνης και αναστέλλοντας την επαναπρόσληψη της σεροτονίνης
→ **ευφορία**
- Η οξεία εξάντληση αποθεμάτων σεροτονίνης συντελεί στην εμφάνιση κατάθλιψης και αυτοκτονικού ιδεασμού μετά την αποδρομή της ουσίας στους χρήστες.



Κοκαΐνη

Μέθοδος Χρήσης:

- εισπνοή
- υποδόρια ένεση
- ενδοφλέβια ένεση
- μέθοδος της ελεύθερης βάσης

Υπερδοσολογία:

- προκαλεί σπασμούς, καταστολή νωτιαίων κέντρων και θάνατο από καρδιακή ή αναπνευστική καταστολή.
- Ο συνδυασμός οπιοειδών με κοκαΐνη σε ενδοφλέβια χρήση (speedball) προκαλεί συχνότερα θάνατο απ' ότι σκέτη κοκαΐνη.
- Κοκαϊνική ψύχωση

Κλινική Δράση:

- Ευφορία , αυτοεκτίμηση, βελτιωμένη εκτέλεση πνευματικών και σωματικών δραστηριοτήτων
- Η τοξίκωση προκαλεί διέγερση, ευερεθιστότητα, έκπτωση κρίσης, παρορμητική σεξουαλική συμπεριφορά, επιθετικότητα, ψυχοκινητική δραστηριότητα
- Ταχυκαρδία, υπέρταση, μυδρίαση, εφίδρωση, οπτικές ψευδαισθήσεις
- Όσο απομακρύνεται η ενέργεια του φαρμάκου, το άτομο βιώνει εκσεσημασμένη δυσφορία και διέγερση, που ανακουφίζεται με τη λήψη κι άλλης κοκαΐνης, “φαύλος κύκλος”.
- Η δυσφορική διάθεση (“crash”) συνδέεται με άγχος, ευερεθιστότητα και κόπωση.

Κοκαΐνη

➤ Διάγνωση

- ✓ Αλλαγή στην προσωπικότητα (ευερεθιστότητα, διαταραγμένη συγκέντρωση, αντιληπτικές μεταβολές) πρόσφατη απόκτηση χρεών.
- ✓ Σοβαρή αϋπνία
- ✓ Απώλεια βάρους
- ✓ Σε κοινωνικές καταστάσεις αποσύρονται συχνά (κάθε 30 min) για να εισπνεύσουν ή να κάνουν ένεση κοκαΐνης

➤ Θεραπεία

Για την οξεία υπερδοσολογία:

- ✓ χορήγηση οξυγόνου
- ✓ μυοχαλαρωτικά
- ✓ διαζεπάμη (10 – 30mg)
- ✓ ενδεχομένως Inderal (η άλλος β- αδρενεργικός αναστολέας)

Για μακροχρόνια θεραπεία:

- ✓ Νοσηλεία (ατομική ή ομαδική θεραπεία)
- ✓ Αντικαταθλιπτικά (SSRI's)

Κοκαΐνη (snow, coke, girl, lady)

Crack

- τύπος κοκαΐνης ελεύθερης βάσης (freebasing)
- πολύ φτηνότερη από την κοκαΐνη
- πολύ πιο εξαρτησιογόνα από την κοκαΐνη

Το crack είναι υδροχλωρική κοκαΐνη της αγοράς, απ' την οποία εξάγεται χημικά καθαρή αλκαλική κοκαΐνη (= ελεύθερη βάση), η οποία παράγει ισχυρό αποτέλεσμα όταν καπνίζεται σε πίπα ή σε τσιγάρο.



ΚΑΝΝΑΒΗ

Δ-9-τετραυδροκανναβινολη - THC

(μαριχουάνα, χόρτο, γλάστρα, Mary Jane, χασίς, τσάι κ.α.)

Τοξίκωση:

- ευφορία, αίσθηση αργής ροής χρόνου, έκπτωση κρίσης
- απρόσφοροι γέλωτες
- έκπτωση συντονισμού των κινήσεων
- έναιμοι επιπεφυκότες (κόκκινα μάτια)
- αυξημένη όρεξη για γλυκά
- ξηροστομία
- Ταχυκαρδία
- Αποπροσωποποίηση
- Διωκτικό παραλήρημα



ΚΑΝΝΑΒΗ

(μαριχουάνα, χόρτο, γλάστρα, Mary Jane, χασίς, τσάι κ.α.)

Κλινικά Σύνδρομα:

- Εξάρτηση
- Κατάχρηση
- Τοξίκωση
- Ντελίριο τοξίκωσης με σοβαρές κρίσεις πανικού
- Προκαλούμενη από κάνναβη ψυχωτική συνδρομή με ψευδαισθήσεις ή/και παραληρητικές ιδέες
- Προκαλούμενη από κάνναβη αγχώδης διαταραχή
- Επαναβιώσεις (Flashbacks)
- Σύνδρομο έλλειψης κινήτρων (Amotivational Syndrom)

ΚΑΝΝΑΒΗ ως φάρμακο

(dronabinol, nabinol, dexamabinol, cannabinor)

Θεραπευτική χρήση κάνναβης:

(Πάνω από 10 φαρμακευτικά σκευάσματα)

- Δευτεροπαθής ναυτία
(από την χημειοθεραπεία καρκίνου)
- Αύξηση της όρεξης στο AIDS
- Θεραπεία γλαυκώματος
- Κατάθλιψη, άγχος, ανορεξία
- Άλγη διαφόρου αιτιολογίας
- Κακοήθεις νεοπλασίες
- Άσθμα
- Επιληψία
- Σκλήρυνση κατά πλάκας



ΨΕΥΔΑΙΣΘΗΓΙΟΝΑ

Ψυχεδελικά ή Ψυχωσιομιμητικά, trips
LSD (λυσεργικό οξύ, συνθετικό ψευδαισθησιογόνο), ψιλοκουβίνη
στα μανιτάρια, μεσκαλίνη στον κάκτο *Peयोte*

Κλινικά Σύνδρομα:

- Εξάρτηση
- Κατάχρηση
- Τοξίκωση:
 - Έναρξη δράσης 1 ώρα - Κορύφωση 2-4 ώρες - Διάρκεια 8-12 ώρες
 - good trip/ bad trip
 - Ιδέες αναφοράς, παρανοειδής ιδεασμός, φόβος μη χάσει τα λογικά του
 - Έκπτωση κρίσης, κοινωνικής ή επαγγελματικής λειτουργικότητας
 - Παραισθήσεις, ψευδαισθήσεις, συναισθησίες
 - μυδρίαση, ταχυκαρδία, εφίδρωση, τρόμος, θάμβος - θόλωση όρασης



ΨΕΥΔΑΙΣΘΗΓΙΟΝΑ

Ψυχεδελικά ή Ψυχωσιομιμητικά, trips

LSD (λυσεργικό οξύ, συνθετικό ψευδαισθησιογόνο)

- Επαναβιώσεις (Flashbacks) = Επιμένουσα αντιληπτική διαταραχή
- Ντελίριο τοξίκωσης
- Ψυχωτικές διαταραχές (bad trip) –ιδέες δίωξης
- Διαταραχές διάθεσης (μανιοκαταθλιπτικά συμπτώματα)
- Αγχώδης διαταραχή (συνήθως Διαταραχή πανικού με αγοραφοβία)

ΕΙΣΠΝΕΟΜΕΝΑ / ΠΤΗΤΙΚΑ

= Διαλύτες, Κόλλες, προωθητικά αέρια του αεροζόλ, αραιωτικά χρωμάτων, καύσιμα κ.α.

⇒ Είναι νόμιμες, φτηνές και προσιτές ουσίες

⇒ Χρησιμοποιούνται από πολύ νεαρά άτομα



Εικόνα τοξίκωσης:

- Ευφορία, έξαρση και ευχάριστη αίσθηση αιώρησης
 - Σε υψηλές δόσεις: φόβος, παραισθήσεις, ακουστικές και οπτικές ψευδαισθήσεις
 - Δυσαρθρία, μειωμένη ταχύτητα ομιλίας, αταξία
 - Ευερεθιστότητα, συγκινησιακή αστάθεια, έκπτωση μνήμης
- Διάρκεια δράσης 8-12 ώρες

ΕΙΣΠΝΕΟΜΕΝΑ / ΠΤΗΤΙΚΑ

Παρενέργειες:

- Αναπνευστική καταστολή
- Καρδιακές αρρυθμίες
- Ασφυξία
- Εισρόφηση εμεσμάτων
- Ατυχήματα
- Θάνατος
- Μη αναστρέψιμη ηπατική ή νεφρική βλάβη
- Μόνιμη μυϊκή βλάβη
- Εγκεφαλική ατροφία σε χρόνια χρήση

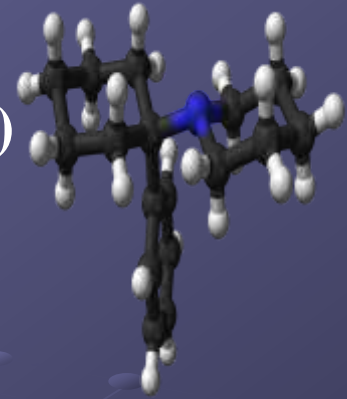
ΦΑΙΝΚΥΚΛΙΔΙΝΗ = PCP

(= αγγελόσκονη, κρύσταλλο, ειρήνη, γουρούνι κ.ά.)

«Σουπερχόρτο» (όταν ραντίζεται σε τσιγάρο κάνναβης)

⇒ Όμοια δράση με τα ψευδαισθησιογόνα

⇒ Όμοια δράση με κεταμίνη “special K”



Εξάρτηση:

- Χρόνιοι χρήστες PCP «κρυσταλλωμένοι» δηλ. εικόνα με αμβλύτητα σκέψης, μειωμένα αντανακλαστικά, απώλεια μνήμης και ελέγχου των παρορμήσεων, κατάθλιψη, λήθαργο και έκπτωση συγκέντρωσης

Τοξίκωση:

- Συχνά ψυχιατρικό επείγον περιστατικό με βαριά οξεία ψύχωση
- Βιώνουν «γρήγορα» αισθήματα, ευφορία, σωματική θερμότητα, αίσθημα αιωρήσεων, αποπροσωποποίηση, παραληρητικές ιδέες
- Ακουστικές και οπτικές ψευδαισθήσεις
- Νυσταγμός, υπέρταση, υπερθερμία
- Διάρκεια 3-6 ώρες
- Υψηλές δόσεις (>20mg) ⇒ Σπασμοί, κώμα, θάνατος

Διαταραχή από την χρήση αγχολυτικών Υπνωτικών - Ηρεμιστικών (κυρίως βενζοδιαζεπινών)



- Το ηρεμιστικό είναι ένα φάρμακο που μειώνει την ενεργητικότητα και προκαλεί ηρεμία, ενώ το υπνωτικό προκαλεί υπνηλία και ύπνο.
- Όλα τα ηρεμιστικά μπορούν να προκαλέσουν ύπνο και όλα τα υπνωτικά μπορούν να προκαλέσουν καταπραϋντική δράση, αν οι δόσεις αυξηθούν ή ελαττωθούν αντίστοιχα.
- Ανεβάζουν τον ουδό των σπασμών
- Αυξάνουν την μυϊκή χαλάρωση
- Προκαλούν γενική αναισθησία
- Όλα αναπτύσσουν διασταυρωμένη ανοχή μεταξύ τους και με το αλκοόλ
- Όλα μπορούν να προκαλέσουν σωματική και ψυχολογική εξάρτηση
- Όλα μπορούν να προκαλέσουν στερητικό σύνδρομο. Τα εθισμένα άτομα μπορούν να πεθάνουν από στέρηση
- Η υπερδοσολογία μπορεί να αποβεί μοιραία
- Επείγουσα αντιμετώπιση: Anexate (φλουμαζελίνη - αντίδοτο BZD)

Οπιοειδή

οπιούχα = φυσική προέλευση

οπιοειδή = συνθετική προέλευση

Ηρωίνη: 2 > μορφίνη

- Δράση:
 - αναλγησία
 - υπνηλία
 - μεταβολή της διάθεσης
- Διάγνωση Τοξίκωσης:
 - Δυσπροσαρμοστικές συμπεριφορικές ή ψυχολογικές αλλαγές (ευφορία – απάθεια, δυσφορία, έκπτωση της κρίσης)
 - Μύση
 - Δυσαρθρία
 - Έκπτωση προσοχής ή μνήμης
- Υπερδοσολογία --> Κλινική τριάδα:
 - κώμα – κόρες μεγέθους καρφίτσας – αναπνευστική καταστολή
⇒ Επείγον ιατρικό πρόβλημα
- Αντιμετώπιση υπερδοσολογίας:
 - Ανοικτοί αεραγωγοί - Διατήρηση ζωτικών σημείων
 - Οπιοειδής ανταγωνιστής (ναλοξόνη 0,4-2 mg i.v ανά 30 λεπτά)



Οπιοειδή

Στερητικό σύνδρομο :

- 6-8 h μετά την τελευταία λήψη:
- δυσφορική διάθεση
- ναυτία ή εμετοί
- μυϊκοί πόνοι
- μυδρίαση
- διάρροια
- χασμουρητό
- ανόρθωση τριχών - cold turkey
- έντονη «πείνα» για ηρωίνη,
λεγόμενο craving

Μεθαδόνη

-Υδροχλωρική μεθαδόνη = Συνθετικός αγωνιστής των οπιοειδών (έχει παρόμοια δράση στον άνθρωπο με αυτήν της μορφίνης ή της ηρωίνης)

-Χορηγείται από το στόμα (1χ ημέρα)

- υγρή μορφή σιροπιού

- μορφή χαπιού

-Διάρκεια δράσης: μακρά (χρόνος ημιζωής = 24 – 36 ώρες)

-Μέση δόση: 60-80mg/ημέρα

-Επιστημονικά δεδομένα έδειξαν ότι:

- «Η θεραπεία με μεθαδόνη, όταν παρέχεται σε ένα επαρκές επίπεδο φροντίδας, είναι ένα ασφαλές φάρμακο υποκατάστασης για την εξάρτηση από οπιούχα»*

- «Μια πολυπαραγοντική προσέγγιση στην θεραπεία με μεθαδόνη είναι απαραίτητη»*

Βουπρενορφίνη (Subutex ^(R))

= Θεραπεία υποκατάστασης, εναλλακτική της μεθαδόνης

- Συνθετικό οπιοειδές (γνωστό ως αναλγητικό από την δεκαετία '70, με την ονομασία Temgesic.
- Χορηγείται για υποκατάσταση από το 1995, Γαλλία
 - Μερικός αγωνιστής των οπιοειδών (μ - υποδοχέων) καθώς και ανταγωνιστής των οπιοειδών (κ- υποδοχέων). Είναι πιο ασφαλής ουσία υποκατάστασης, διότι είναι δύσκολη η υπερδοσολογία
 - Υπογλώσσια δισκία
 - Μέση δόση για υποκατάσταση: 4 - 32 mg / ημέρα
 - Δύναται να χορηγείται και πέραν του 24ώρου ανάλογα με την δόση. Έτσι επιτυγχάνεται αραιότερη προσέλευση του εξαρτημένου στο πρόγραμμα (κάθε 2 ή 3 ημέρες)

Βουπρενορφίνη (Subutex (R))

Αντενδείξεις:

- Παράλληλη χρήση πολλαπλών ουσιών (κυρίως Βενζοδιαζεπινών και Αλκοόλ)
 - Ψυχιατρική συνοσηρότητα (μη συμμόρφωση, λήψη νευροληπτικών ή ψυχορρυθμιστικών φαρμάκων)
 - Σοβαρή αναπνευστική / νεφρική / ηπατική ανεπάρκεια
 - Χρόνιος πόνος
 - Εγκυμοσύνη - Θηλασμός
 - Υψηλές δοσολογίες μεθαδόνης (>40 mg)

Νέες μορφές φαρμάκου:

- Συνδυασμένο δισκίο βουπρενορφίνης / ναλοξόνης (Suboxone)
- Suboxone Film – για ταχύτατη διάλυση στη βλεννογόνο του στόματος
- Υποδόρια εμφύτευση Βουπρενορφίνης βραδείας αποδέσμευσης (Probuaphine)

Νέες ψυχοδραστικές ουσίες

- Μέχρι το 2010 εντοπίστηκαν επίσημα στην Ευρώπη περισσότερες από 140 νέες ουσίες, ενώ
- Μόνο κατά τα έτη 2010 και 2011 εντοπίστηκαν άλλες ~100 νέες ουσίες
- Πρόκειται συνήθως για **συνθετικά ναρκωτικά** (spice, skang) , ο εντοπισμός και ο έλεγχος των οποίων είναι πολύ δύσκολος (παράγονται σε κοινές κουζίνες)

Νέες ψυχοδραστικές ουσίες

ΣΙΣΑ “Made in Greece”

«η κόκα των φτωχών» ή «κλέφτης του μυαλού»

- Η συρρικνωμένη δυνατότητα των χρηστών να εξασφαλίσουν τη δόση τους, τους οδηγεί στην επιλογή οικονομικότερων αλλά πιο επικίνδυνων ουσιών, όπως η νέα ουσία «Σίσα».



Σίσα (όπως το “Paco” στην Αργεντινή)

- έχει βάση την κρυσταλλική μεθαμφεταμίνη (με προσθήκη υδροχλωρικού οξέος, αιθανόλης και υγρών μπαταρίας αυτοκινήτου) είναι διεγερτική και προκαλεί επιθετικότητα, ενώ δεν καταστέλλει την ερωτική επιθυμία όπως τα οποιοειδή
- Ο τρόπος χρήσης είναι κυρίως το κάπνισμα, έχει όμως αναφερθεί και ενέσιμη μορφή
- Επειδή είναι φθηνή ουσία, καθώς η τιμή της δόσης φαίνεται να αρχίζει από τα 2-3€, είναι πλέον ευρέως διαθέσιμη και ιδιαίτερα επικίνδυνη για την υγεία και τη ζωή των χρηστών



Νέες ψυχοδραστικές ουσίες

Thai & iDoser

Thai

- Μίξη ηρωίνης και ηρεμιστικών χαπιών
- Συνήθως ενδοφλέβια χρήση
- Πολύ φθηνότερο από την ηρωίνη
- Συνθετική ουσία



iDoser

- Νέο και άκρως επικίνδυνο «ναρκωτικό» iDoser που κατασκευάζεται και διακινείται μέσω διαδικτύου και κάνει θραύση σε όλο τον κόσμο - έχει εμφανιστεί και στην Ελλάδα
- Η εθιστική «ουσία» που τρελαίνει τον εγκέφαλο υποσχόμενη «διεγερτικές εμπειρίες», κυκλοφορεί σε ψηφιακά αρχεία και έτσι ακόμη και μικρά παιδιά μπορούν εύκολα να προμηθευτούν τη «δόση» τους από το ίντερνετ





**KEEP
CALM
AND
JUST SAY
NO**

© 2013 KeepCalmStudio.com

Σας ευχαριστώ πολύ