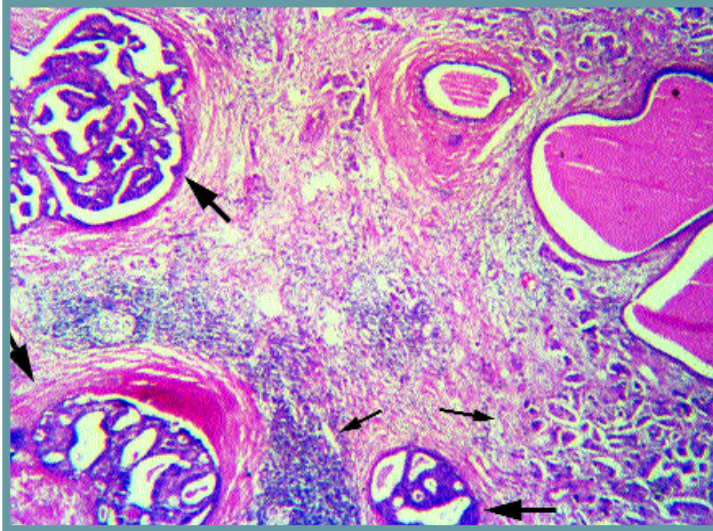
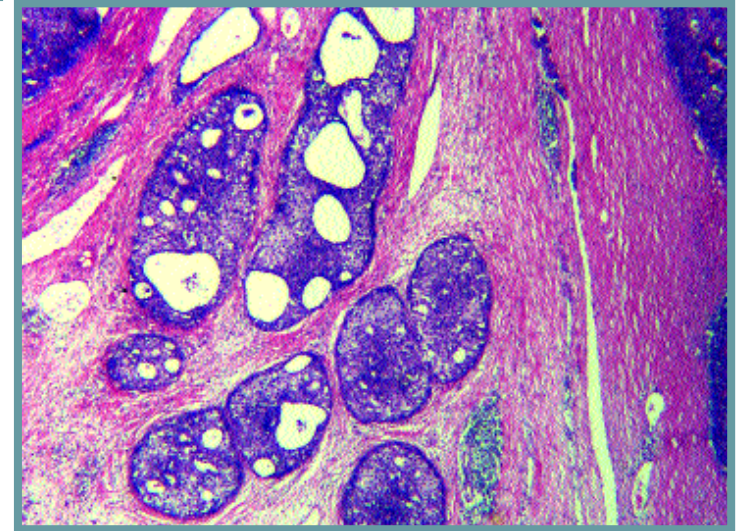


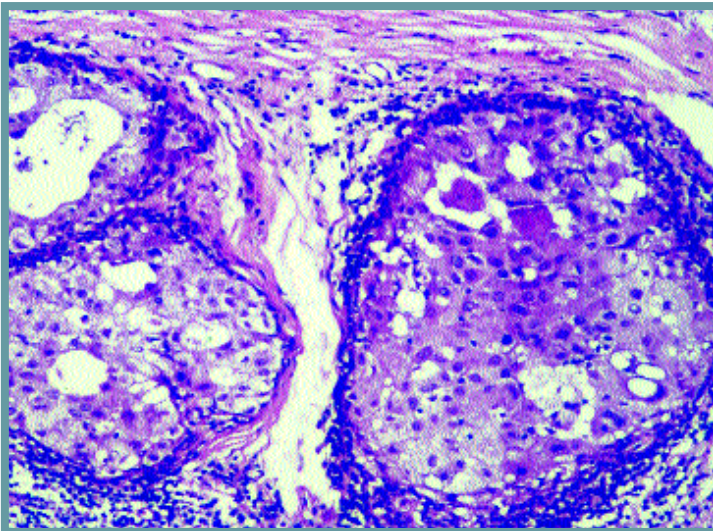
Καρκίνωμα. In situ πορογενές (μεγάλα βέλη) και διηθητικό (μικρά βέλη) πορογενές καρκίνωμα.



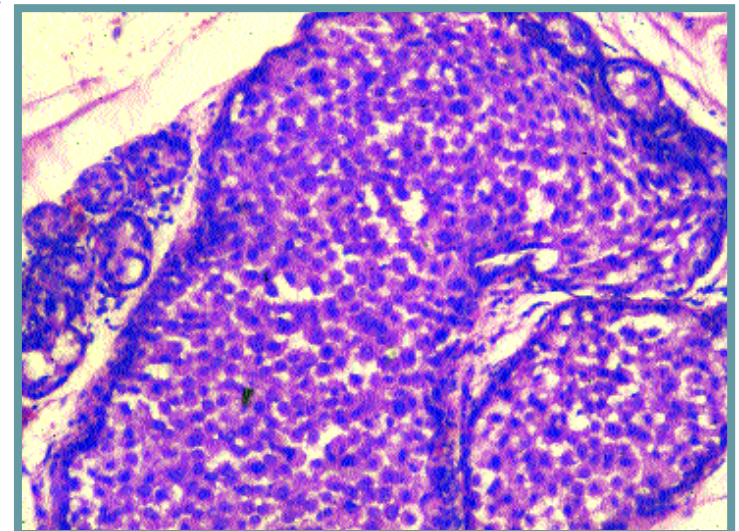
In situ πορογενές καρκίνωμα μαστού, ηθμοειδές, χαμηλού βαθμού κακοήθειας. Παρατηρούνται ενδοπορικοί ηθμοειδείς σχηματισμοί.

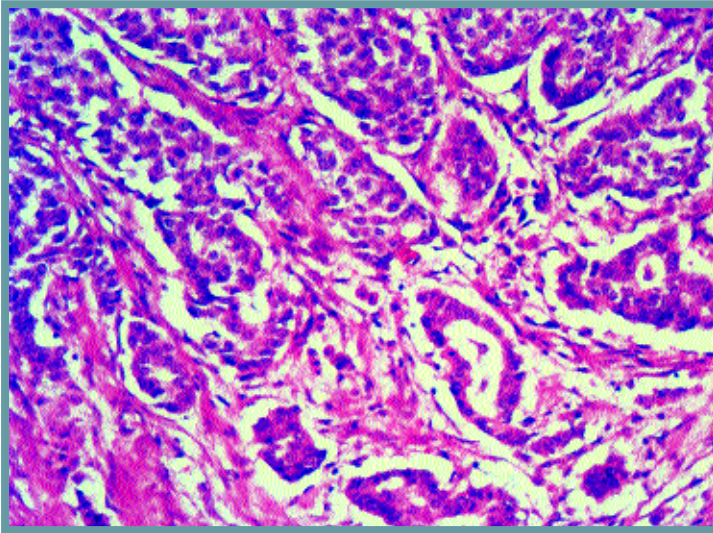


In situ πορογενές καρκίνωμα μαστού, τύπου φαγεσωρικού (comedo), υψηλού βαθμού κακοήθειας. Οι τελικοί πόροι διατείνονται πληρούμενοι από καρκινικά κύτταρα ευμεγέθη, με άφθονο κυτταρόπλασμα. Στο κέντρο στην καρκινική μάζα υπάρχει νέκρωση.

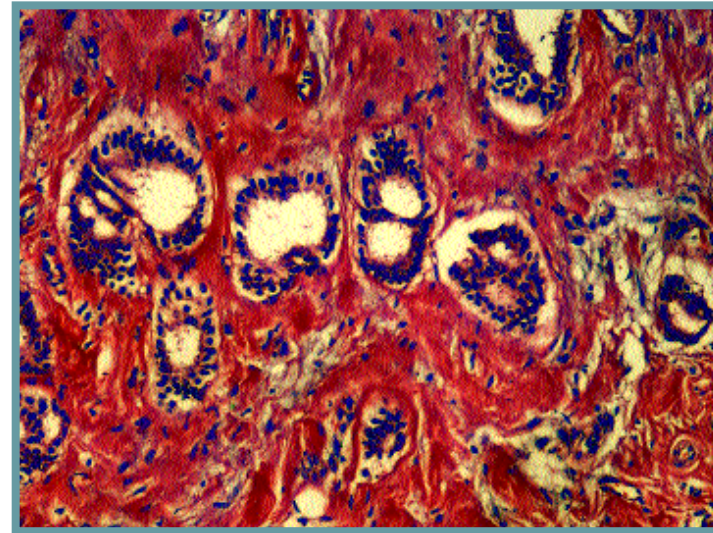


In situ λοβιακό καρκίνωμα μαστού. Οι τελικοί πόροι (αδενοκυψέλες) της λοβιακής μονάδας διατείνονται, πληρούμενοι από καρκινικά κύτταρα ομοιόμορφα, με στρογγυλούς πυρήνες και σχετικά διαυγές κυτταρόπλασμα.

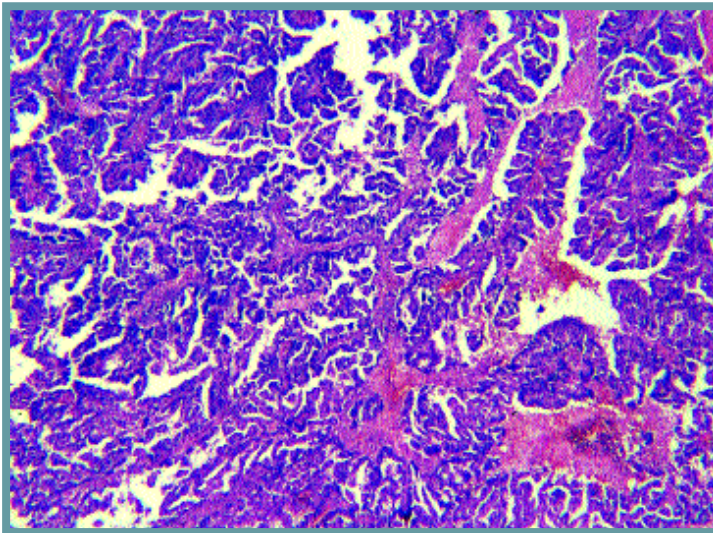




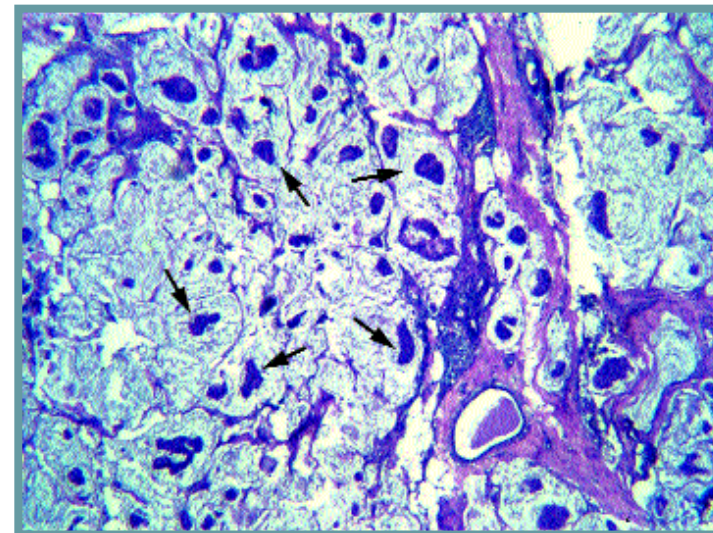
Μαστός: Διηθητικό, πορογενές (εξ εκφορητικών πόρων) καρκίνωμα. Τα νεοπλασματικά κύτταρα αναπτύσσονται κατά αδενικούς σχηματισμούς και συμπαγή αθροίσματα και διηθούν διάχτυα το στρώμα.



Διηθητικό, πορογενές καρκίνωμα μαστού. Σωληνώδεις αδενικοί σχηματισμοί.

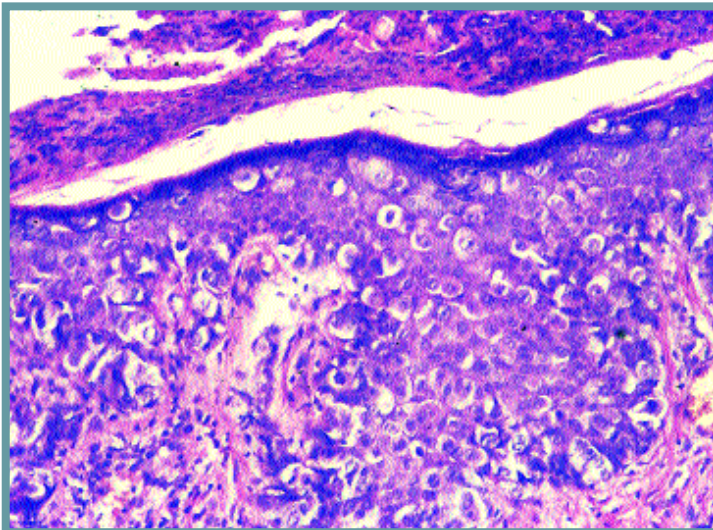


Διηθητικό, πορογενές καρκίνωμα μαστού, τύπου θηλώδους.

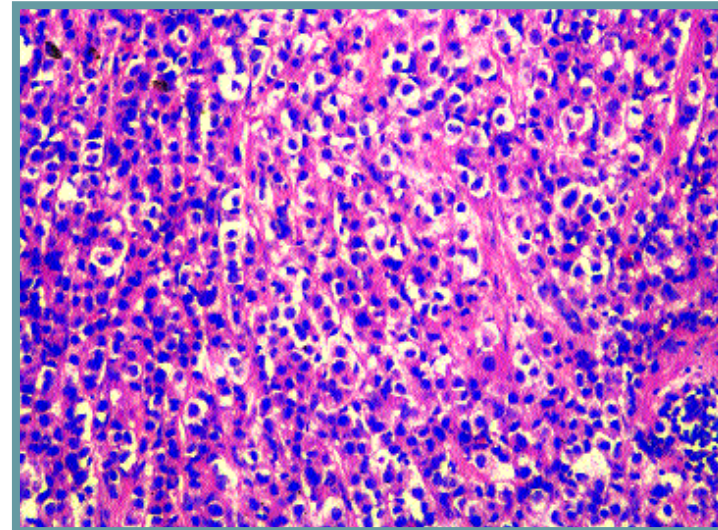


Διηθητικό, πορογενές καρκίνωμα μαστού, τύπου βλενώδους. Νησίδες καρκινικών κυττάρων (βέλη) μέσα σε λίμνες βλέννης.

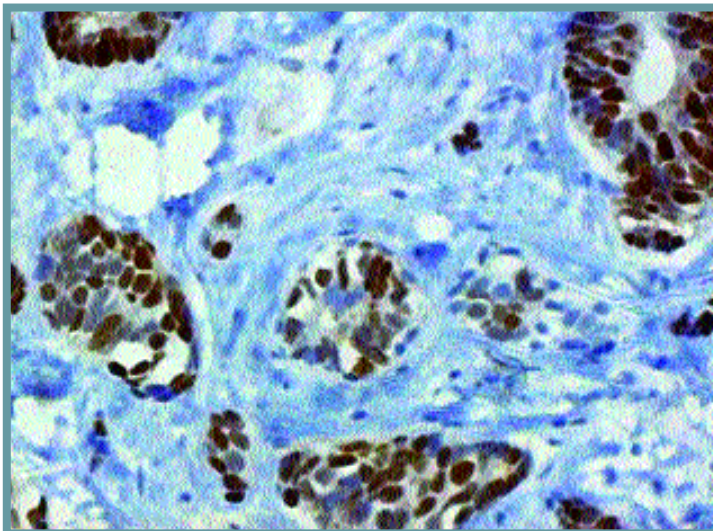
Νόσος Paget της θηλής του μαστού. Η επιδερμίδα περιέχει αθροίσεις καρκινικών κυττάρων, τα οποία, σε σύγκριση με τα περιβάλλοντα κερατινοκύτταρα, είναι μεγαλύτερα, με άφθονο αραιοχρωματικό κυτταρόπλασμα.



Διηθητικό λοβιακό καρκίνωμα μαστού. Συμπαγής τύπος. Τα καρκινικά κύτταρα διαχωρίζονται από λεπτές δοκίδες συνδετικού ιστού. Τα κυτταρολογικά στοιχεία είναι όπως στο in situ λοβιακό καρκίνωμα.



Καρκίνωμα μαστού. Ανοσοϊστοχημική κατάδειξη της πυρηνικής χρώσης για οιστρογονικούς υποδοχείς στην πλειοψηφία των νεοπλασματικών κυττάρων.



Καρκίνωμα μαστού. Ανοσοϊστοχημική κατάδειξη της μεμβρανικής έκφρασης της πρωτεΐνης c-erbB2 σε όλα σχεδόν τα νεοπλασματικά κύτταρα.

