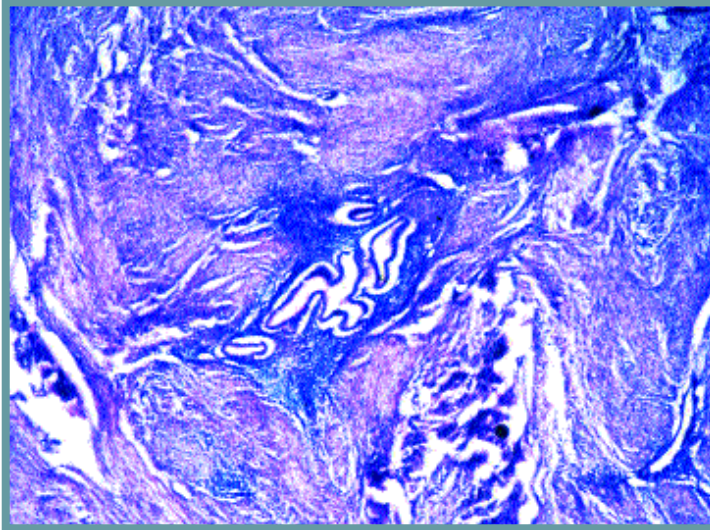
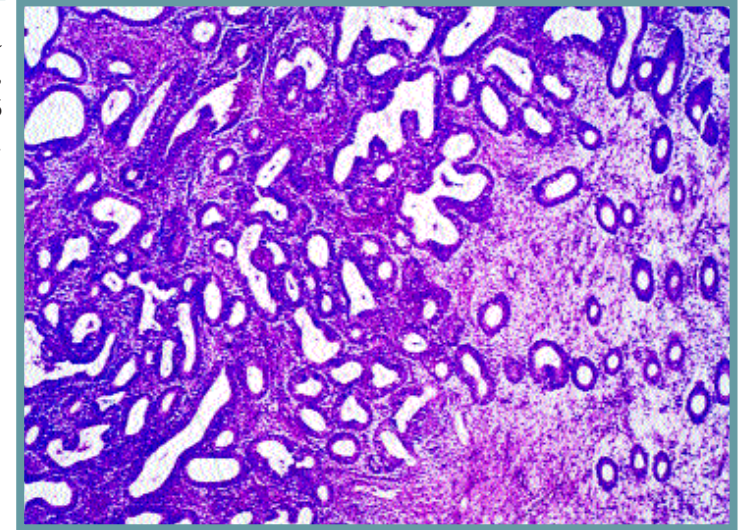


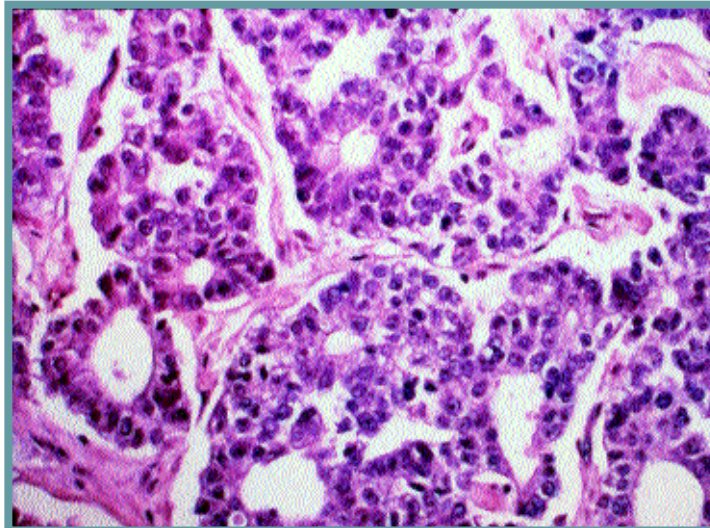
Αδενομύωση μήτρας. Ενδομητρικά αδένια και στρώμα μέσα στο μυομήτριο.



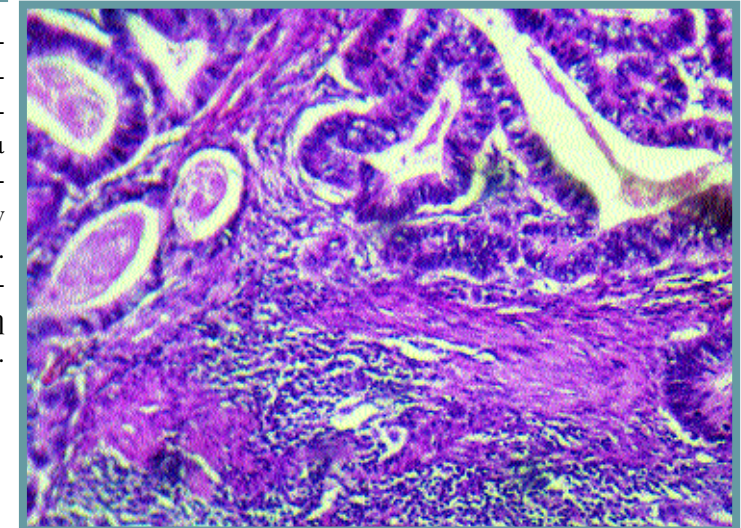
Ενδομήτριο εν μέρει παραγωγικό (δεξιά), εν μέρει υπερπλαστικό (αριστερά).

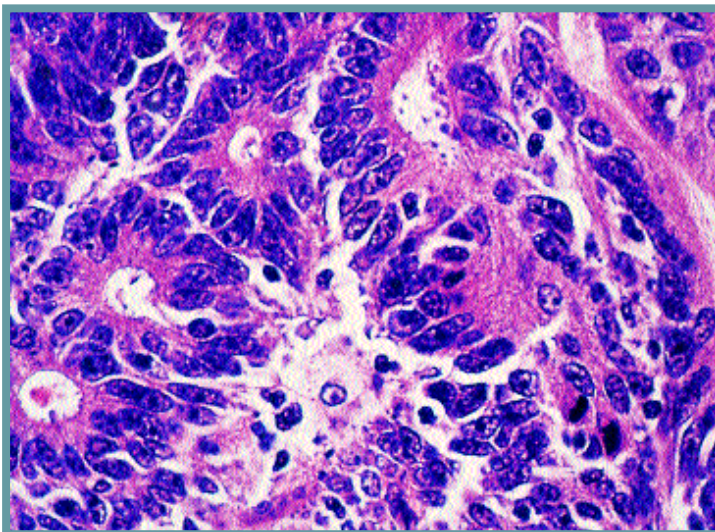


Καλά διαφοροποιημένο αδενοκαρκίνωμα ενδομητρίου. Διακρίνονται σωληνώδεις βλάστες και ελάχιστο διάμεσο υπόστρωμα.

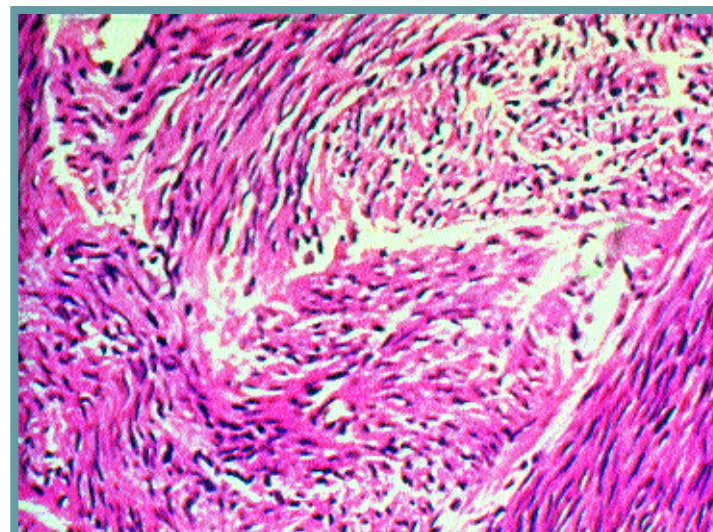


Καλά διαφοροποιημένο αδενοκαρκίνωμα ενδομητρίου. Διακρίνονται σωληνώδεις βλάστες που διηθούν το μυομήτριο. Συνυπάρχει λεμφοκυτταρική διήθηση του υποστρώματος.

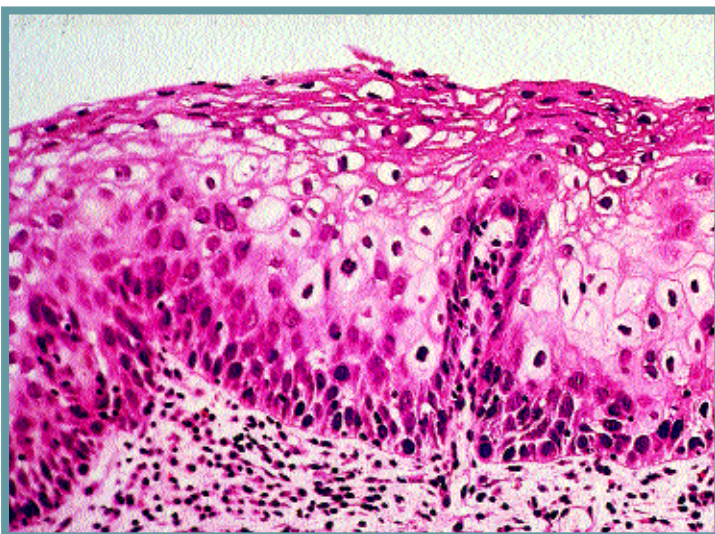




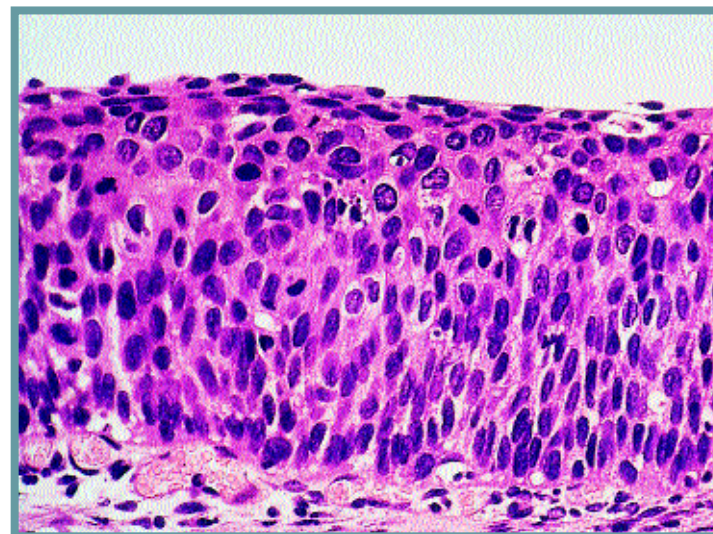
Αδενοκαρκίνωμα ενδομητρίου. Σε μεγαλύτερη μεγέθυνση καρκινικά κύτταρα με έντονη ατυπία.



Ιστολογική τομή λειομώματος μήτρας. Διακρίνονται επιμήκη κύτταρα λείου μυϊκού ιστού, φερόμενα παράλληλα ή σε διαπλεκόμενες δεσμίδες.

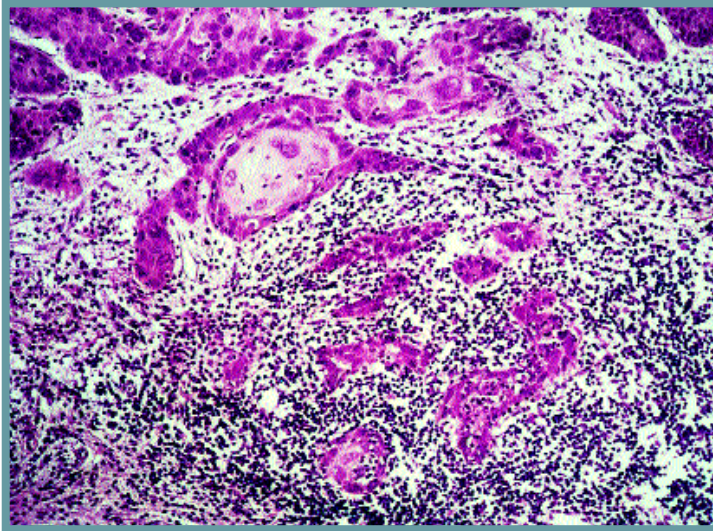


Ιστολογική τομή τραχήλου μήτρας. Διακρίνεται το καλυπτικό πολύστιβο πλακώδες επιθήλιο που παρουσιάζει υπερπλασία της βασικής στιβάδας και σπάνια κοιλοκύτταρα. Εικόνα συμβατή με λοίμωξη HPV - CIN1.

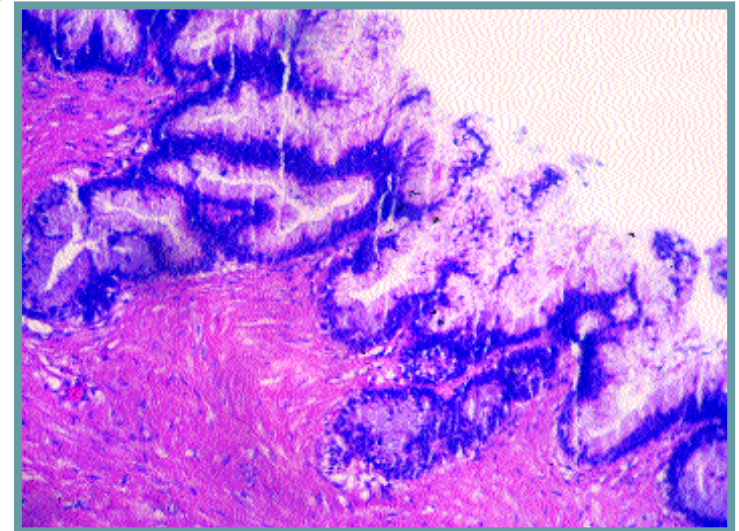


Ιστολογική τομή τραχήλου μήτρας. Διακρίνεται διαταραχή της αρχιτεκτονικής και του προσανατολισμού και έντονη πυρηνική ατυπία των κυττάρων, που εκτείνεται κατά τα 2/3 τουλάχιστον του πάχους του επιθηλίου. Εικόνα μέτριας-βαριάς δυσπλασίας του πλακώδους επιθηλίου (CIN 2 και 3) ή υψηλού βαθμού ενδοεπιθηλιακή βλάβη του πλακώδους επιθηλίου (HSIL).

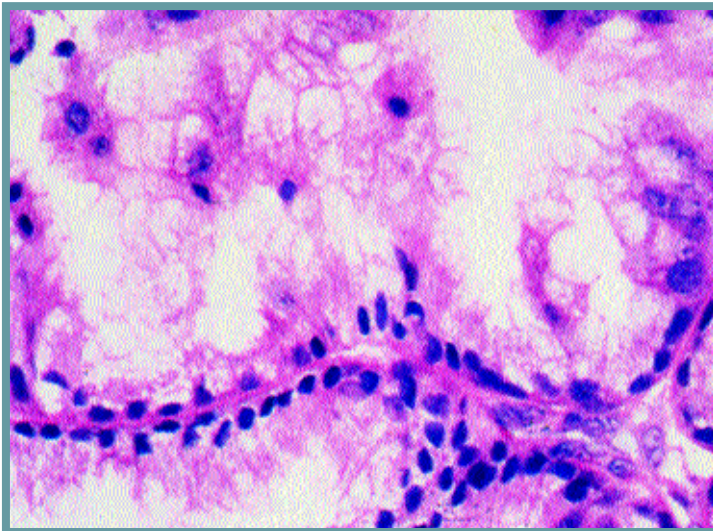
Καρκίνωμα εκ πλακώδους επιθηλίου τραχήλου μήτρας. Διήθηση του στρώματος από μικρές συπαγείς καρκινωματώδεις βλάστες ακανθοκυτταρικού καρκινώματος. Συνυπάρχουν λεμφοκυτταρικές αθροίσεις στο στρώμα.



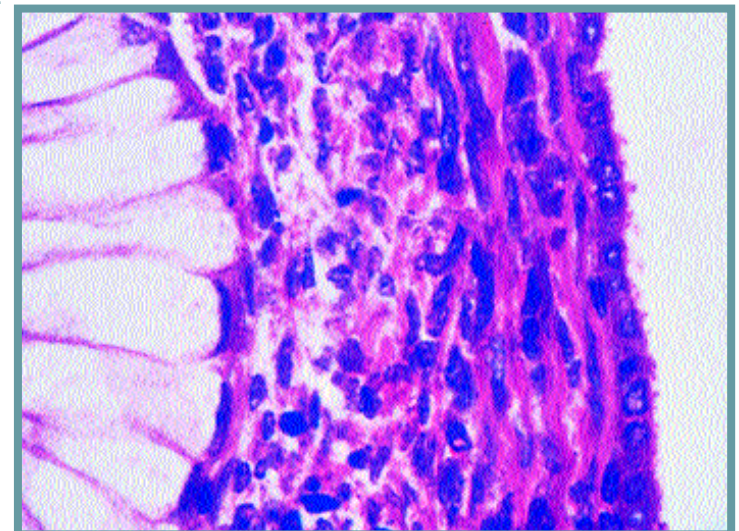
Βλεννώδες νεόπλασμα ωοθήκης.

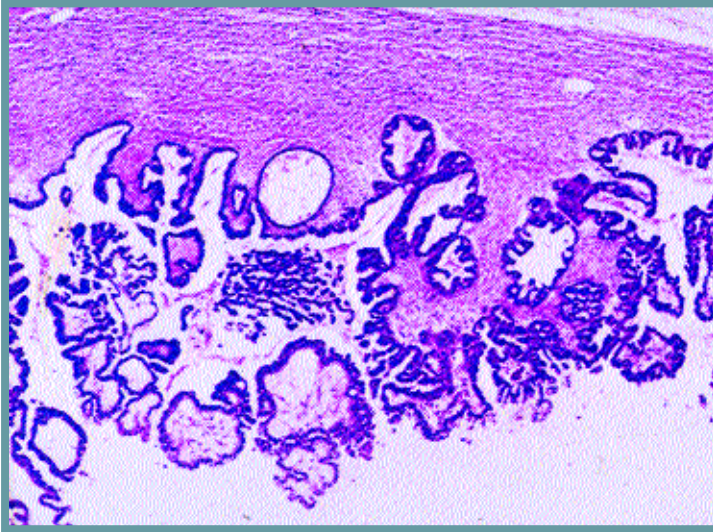


Βλεννώδες κυσταδένωμα ωοθήκης. Παρατηρούνται κυστικοί χώροι επαλειφόμενοι από βλεννοπαραγωγό επιθήλιο.

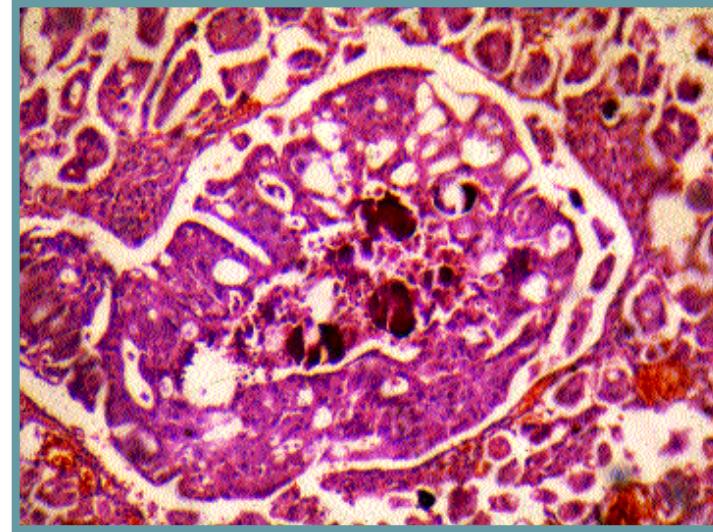


Βλεννώδες κυσταδένωμα ωοθήκης (λεπτομέρεια). Διακρίνεται το υψηλό ενδοτραχηλικό τύπου αδενικό επιθήλιο, με πυρήνες που φέρονται στη βάση των κυττάρων.

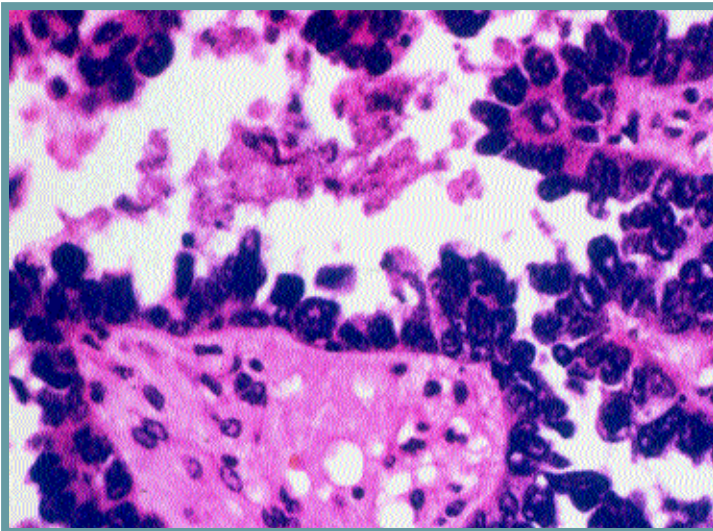




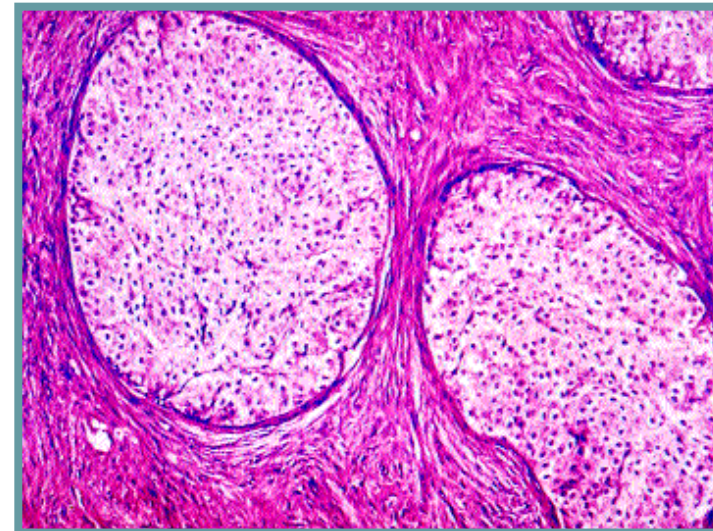
Ορώδες θηλώδες κυσταδενοκαρκίνωμα ωσθήκης. Διακρίνονται θηλώδεις σχηματισμοί οι οποίοι διηθούν το ινώδες τοίχωμα.



Ορώδες θηλώδες κυσταδενοκαρκίνωμα ωσθήκης με ψαμμώδη σωματίδια (κέντρο).



Ορώδες θηλώδες κυσταδενοκαρκίνωμα ωσθήκης (λεπτομέρεια). Διακρίνεται η μεγάλη κυτταρική και πυρηνική ατυπία και η στιβάδωση των πυρήνων.



Όγκος Brenner ωσθήκης. Περιγράφεται συμπαγείς φολεές επιθηλιακών κυττάρων, περιβαλλόμενες από άφθονο ινοβλαστικό στρώμα. Τα κύτταρα έχουν σαφή κυτταροπλασματικά όρια και ωσειδείς πυρήνες.