

### 3. Lexikalische – Grammaticale Morpheme

Ύλη (Lehrmaterial):

#### Morphologie-Grundstudium/e-morphologie-1-Lehrmaterial-Grundstudium-1.ppt (2)

Morpheme: ♣ Morpheme: “kleinste bedeutungstragende Elemente der Sprache, die als phonologisch □ semantische Basiselemente nicht mehr in kleinere Elemente zerlegt werden”

♣ Bussmann, H. (1990): Lexicon der Sprachwissenschaft, Stuttgart: Alfred Kroener.

Ποιες είναι, λοιπόν, οι μικρότερες μονάδες της Γλώσσας που φέρουν μιας κάποιας μορφής/είδους πληροφορία ?

Είχαμε αναφέρει (και σε σχέση με τα ζώα) ότι υπάρχουν λέξεις- ή γλωσσικά στοιχεία- που περιγράφουν πρόσωπο ή αντικείμενο και ενέργεια. Υπάρχουν λέξεις που προσδιορίζουν ένα πρόσωπο ή αντικείμενο (οντότητα) ή μια ενέργεια.

Επίσης, είχαμε αναφέρει (πάλι, σε σχέση με τα ζώα) ότι υπάρχουν λέξεις - ή γλωσσικά στοιχεία- που περιγράφουν πιο αφηρημένες πληροφορίες Γραμματικής σε μια πρόταση, όπως σύνδεσμοι, προθέσεις, κλίση, πτώση κλπ.

Οι λέξεις - ή γλωσσικά στοιχεία- που περιγράφουν πρόσωπο ή αντικείμενο και ενέργεια ή που προσδιορίζουν ένα πρόσωπο ή αντικείμενο (οντότητα) ή μια ενέργεια – «χειροπιαστές», εύκολα περιγράψιμες έννοιες- αφορούν τα λεξικά μορφήματα - Lexikalische Morpheme (lexical morphemes).

Στην Γραμματική, τα λεξικά μορφήματα αποτελούν την βάση (θέμα) ουσιαστικών, ρημάτων και επιθέτων και των (άκλιτων) επιρρημάτων.

Οι λέξεις - ή γλωσσικά στοιχεία- που περιγράφουν πιο αφηρημένες –πληροφορίες Γραμματικής/Λογικής σε μια πρόταση, όπως σύνδεσμοι, προθέσεις, κλίση, πτώση κλπ. – γραμματικά στοιχεία - αφορούν τα γραμματικά μορφήματα - Grammaticale Morpheme (grammatical morphemes).

Γιατί εδώ αναφέρουμε «λέξεις» και «γλωσσικά στοιχεία»? Γιατί τα μορφήματα είτε είναι λεξικά (Lexikalische Morpheme) είτε είναι γραμματικά (Grammaticale Morpheme) μπορεί ταυτόχρονα να αποτελούν (μικρές) λέξεις ή να αποτελούν τμήμα μιας λέξης – ως μικρότερης μονάδας της Γλώσσας που φέρει μιας κάποιας μορφής πληροφορία.

Αν αποτελούν (μικρές) λέξεις είναι ελεύθερα μορφήματα – freie Morpheme

Αν αποτελούν τμήμα μιας λέξης είναι δεσμευμένα μορφήματα – gebundene Morpheme.

Με την βοήθεια των φίλων μας των ζώων, ας δούμε ξανά πώς χωρίζονται οι λέξεις σε επιμέρους βασικές πληροφορίες, δηλαδή σε μορφήματα – Morpheme (morphemes):

γάτ-ος  
γάτ-α  
γατ-άκι  
γάτ-αρος  
γατ-ούλης  
γατ-όνι  
γατ-ιά

σκύλ-ος  
σκύλ -α  
σκύλ-άκι  
σκύλ-αρος

σκυλ-άκος  
σκυλ-ιά

Katz-e  
Katz-en  
Kätz-chen  
Kater-

Hund-  
Hund-e  
Hund-en  
Hünd-in  
Hünd-chen

Τα λεξικά μορφήματα εδώ είναι τα μορφήματα  
«γάτ-/γατ-» και «σκύλ-/σκυλ-» (παραλλαγές του ίδιου μορφήματος),  
«Katz-/ Kätz-» και «Hund»/ «Hünd-» (παραλλαγές του ίδιου μορφήματος)

Εκτός από το «Hund» (και το «Katz» σε περίπτωση αποκοπής (Αροκορε) σε ορισμένες γερμανικές διαλέκτους),  
όλα αυτά λεξικά μορφήματα – και τα γερμανικά και τα ελληνικά – δηλαδή τα

«γάτ-/γατ-» και «σκύλ-/σκυλ-» ,  
«Katz-/ Kätz-» και «Hünd-».

δεν αποτελούν λέξεις.

Πρόκειται, λοιπόν, για τις μικρότερες μονάδες της Γλώσσας που φέρουν μιας κάποιας μορφής/είδους  
πληροφορία:

**Ύλη (Lehrmaterial):**

**Morphologie-Grundstudium/e-morphologie-1-Lehrmaterial-Grundstudium-1.ppt (2),**

Morpheme: ♣ Morpheme: “kleinste bedeutungstragende Elemente der Sprache, die als  
phonologisch□semantische Basiselemente nicht mehr in kleinere Elemente zerlegt werden”

♣ Bussmann, H. (1990): Lexicon der Sprachwissenschaft, Stuttgart: Alfred Kroener.

Πρόκειται για τις μικρότερες μονάδες της Γλώσσας που φέρουν μιας κάποιας μορφής/είδους πληροφορία – και  
δεν έχουν καμία σχέση με τις συλλαβές:

**Ύλη (Lehrmaterial):**

**Morphologie-Grundstudium/e-morphologie-1-Lehrmaterial-Grundstudium-1.ppt (3)**

Morpheme und Silben: ♣ Morpheme: Worttrennung nach Bedeutungseinheit

♣ Morphem 1 = lieb

♣ Morphem 2 = en

Silben: Worttrennung nach phonetischen-phonologischen Regeln

♣ Silbe 1 = lie

♣ Silbe 2 = ben

Ύλη (Lehrmaterial):

**Morphologie-Grundstudium/e-morphologie-1-Lehrmaterial-Grundstudium-1.ppt (4)**

Morpheme:

Hund+e

♣ Morphem 1 = Hund

♣

Morphem 2 = e

ge+stand+en

♣ Morphem 1 = stand

♣ Morphem 2 = en ♣ Morphem 2 = ge

grün-lich

♣ Morphem 1 = grün

♣ Morphem 2 = lich

Ωστόσο, όπως και η λέξη-μόρφημα «Hund» περιγράφουν μια οντότητα που αφορά «χειροπιαστές», εύκολα περιγράψιμες έννοιες. Για αυτόν τον λόγο είναι λεξικά μορφήματα - Lexikalische Morpheme (lexical morphemes).

Για την ακρίβεια, οι πληροφορίες περιγράφονται με τα ακόλουθα (σημασιολογικά) χαρακτηριστικά –

–ανάλυση και πρακτική που χρησιμοποιείται από την Λεξικογραφία (ορισμός σε λεξικά) μέχρι την Τεχνητή Νοημοσύνη-Ρομποτική (ορισμός οντοτήτων, προς εκτέλεση ενεργειών και οι προσδιορισμοί –ιδιότητές τους, π.χ. «Move large box to door»):

Για την ακρίβεια, οι πληροφορίες περιγράφονται με τα ακόλουθα (σημασιολογικά) χαρακτηριστικά:

«γάτ-/γατ-», «Katz-/ Kätz-», («cat»):

,  
[+ entity]  
[+ living]  
[+ animal]  
[+ vertebrate]  
[+ mammal]  
[+ carnivore]  
[+ feline]  
[+ small]  
[± domesticated]

=

[+ Entität]  
[+ Lebewesen]  
[+ Tier]  
[+ Wirbeltier]  
[+ Säugetier]  
[+ Raubtier]  
[+ Katzenart]  
[+ klein]  
[± Haustier]

=

[+ οντότητα]  
[+ έμβιο]  
[+ ζώο]  
[+ σπονδυλωτό]  
[+ θηλαστικό]  
[+ σαρκοφάγο]  
[+ αιλουροειδές]  
[+ μικρό]  
[± εξημερωμένο]

«σκύλ-/σκυλ-», ι «Hund»/ «Hünd-» ( «dog»)

[+ entity]  
[+ living]  
[+ animal]  
[+ vertebrate]  
[+ mammal]  
[+ carnivore]  
[+ canine]  
[± domesticated]

=

[+ Entität]  
[+ Lebewesen]  
[+ Tier]  
[+ Wirbeltier]  
[+ Säugetier]  
[+ Raubtier]  
[+ Hundart]  
[± Haustier]

=

[+ οντότητα]  
[+ έμβιο]  
[+ ζώο]  
[+ σπονδυλωτό]  
[+ θηλαστικό]  
[+ σαρκοφάγο]  
[+ κυνοειδές]  
[± εξημερωμένο]

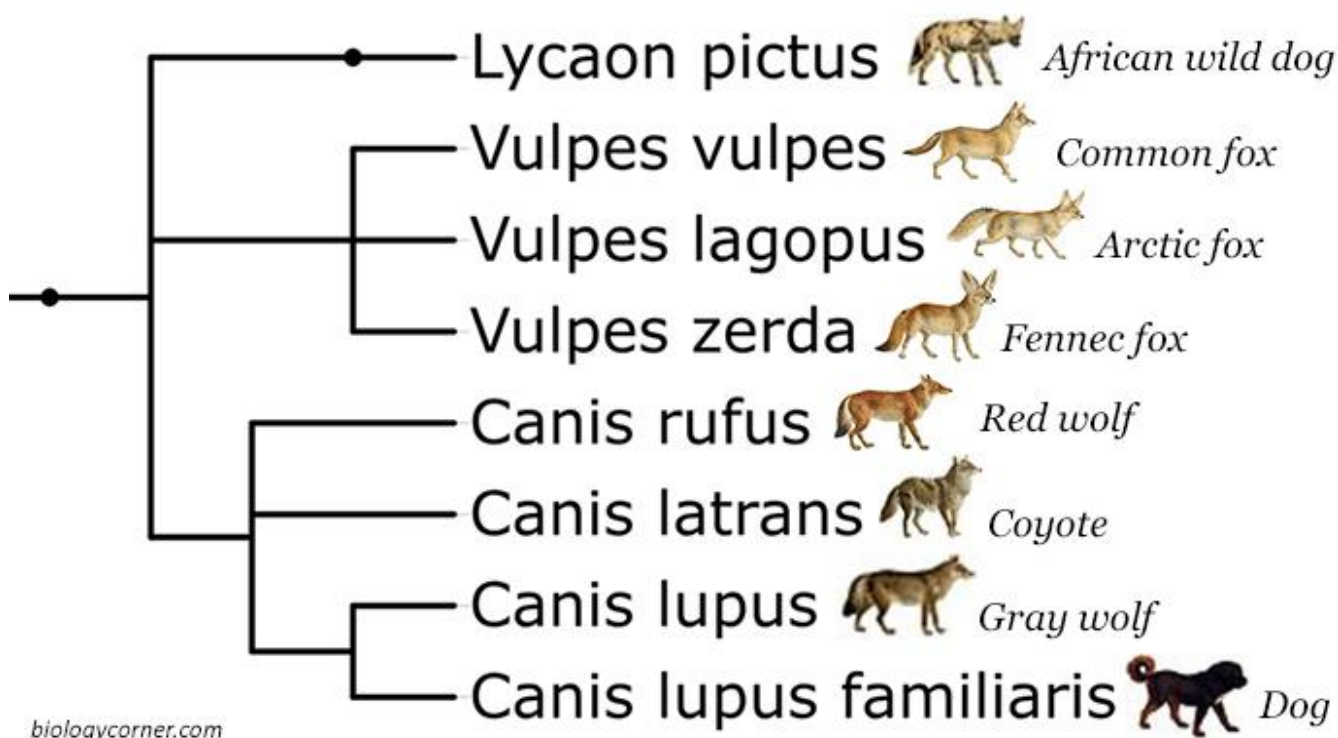
Τα λεξικά μορφήματα περιέχουν πληροφορίες που περιγράφουν πρόσωπο ή αντικείμενο και ενέργεια ή που προσδιορίζουν ένα πρόσωπο ή αντικείμενο (οντότητα) ή μια ενέργεια – «χειροπιαστές», εύκολα περιγράψιμες έννοιες- αφορούν τα λεξικά μορφήματα - Lexikalische Morpheme (lexical morphemes).

Στα λεξικά μορφήματα, οι πληροφορίες μπορούν να περιγραφούν και με τα ένα σύνολο σημασιολογικών χαρακτηριστικών.

Η ανάλυση σε (σημασιολογικά) χαρακτηριστικά αποτελεί πρακτική που χρησιμοποιείται από την Λεξικογραφία (ορισμός σε λεξικά) μέχρι την Τεχνητή Νοημοσύνη-Ρομποτική (ορισμός οντοτήτων, προς εκτέλεση ενεργειών και οι προσδιορισμοί – ιδιότητές τους, π.χ.

«Slowly(ιδιότητα-επίρρημα: τρόπος -ταχύτητα)  
move(ενέργεια-ρήμα:κίνηση από-προς)  
large(ιδιότητα-επίθετο: μέγεθος)  
box(οντότητα-ουσιαστικό: αντικείμενο-συσσκευασία)  
to(πρόθεση-γραμματική/λογική πληροφορία)  
door (οντότητα-ουσιαστικό: έξοδος-μέρος κτίσματος)»:

Παρατηρούμε μια ιεράρχηση των πληροφοριών. Αυτού του είδους οι ιεραρχημένες – ταξινομημένες πληροφορίες σχηματίζουν μια «οντολογία». Η πρακτική αυτή της ιεραρχικής ταξινόμησης προήλθε από τις «μητέρες» πολλών επιστημών όπως η Ιατρική και η Βοτανολογία και έθεσε τις βάσεις για την ορολογία – την δημιουργία όρων: Έτσι, πολλοί όροι (π.χ. από την Ιατρική ή την Βιολογία) περιέχουν πολλές συμπυκνωμένες πληροφορίες:



Κατά, συνέπεια, όταν αναφερόμαστε σε [+ αιλουροειδές] ([+ Katzenart] / [+ feline]) ή σε [+ κυνοειδές] ([+ Hundart] / [+ canine])

αναφερόμαστε σε μια πληθώρα πληροφοριών – συγκεκριμένων ανατομικών χαρακτηριστικών «συμπυκνωμένες» σε μια λέξη, ή για την ακρίβεια, στο λεξικό μόρφημα στην «καρδιά» της λέξης-όρου:

felix catus - panthera leo



Photos by [Elizabeth R.](#) and [Pawan Sharma](#) on [Unsplash](#)

Ας δούμε και το παράδειγμα ενός ρήματος – “sich wälzen”  
= κυλιέμαι, στριφογυρίζω, αλλά με έναν χαλαρό τρόπο, λικνίζοντας

[+ ενέργεια]  
[+ κίνηση]  
[+ κατεύθυνση]  
[+ περιστροφική]  
[+ γύρω από τον εαυτό το]  
[+ ρυθμική]  
[+ χαλαρή]

[+ Aktion]  
[+ Bewegung]  
[+ Richtung]  
[+ Drehbewegung]  
[+ um sich selbst]  
[+ Rhythmus]  
[+ lässig]

Από το ρήμα – λεξικό μόρφημα wälz/walz προκύπτει η ονομασία του παραδοσιακού χορού der Walzer (όπως λέμε αντίστοιχα στον Ελληνικό χώρο «ο συρτός» ή ο «Καλαματιανός» (βλ και Polka- «πολωνικού στυλ»), που εξελίχθηκε, όπως και η Polka, σε χορό των σαλονιών, το γνωστό βάλς.



<https://www.thunertagblatt.ch/region/bern/sie-tanzen-walzer-polka--und-mazurka/story/22456886>  
<https://www.arge-volkstanz.org/aktuell/news-berichte/17-walzer-platz-2016>



©

Foto Fayer | Balleröffnung mit dem Links Walzer.  
<https://www.stadt-wien.at/firmensuche/freizeitangebote/walzer-tanzkurse-wien.html>

Τα λεξικά μορφήματα περιέχουν πληροφορίες που περιγράφουν πρόσωπο ή αντικείμενο και ενέργεια ή που προσδιορίζουν ένα πρόσωπο ή αντικείμενο (οντότητα) ή μια ενέργεια – «χειροπιαστές», εύκολα περιγράψιμες έννοιες- αφορούν τα λεξικά μορφήματα - Lexikalische Morpheme (lexical morphemes).

Στα λεξικά μορφήματα, οι πληροφορίες μπορούν να περιγραφούν και με τα ένα σύνολο σημασιολογικών χαρακτηριστικών.

#### **4. Lexikalische – Grammatische Morpheme/ Freie – Gebundene Morpheme – Diskontinuierliche Morpheme**

Τα λεξικά μορφήματα περιέχουν πληροφορίες που περιγράφουν πρόσωπο ή αντικείμενο και ενέργεια ή που προσδιορίζουν ένα πρόσωπο ή αντικείμενο (οντότητα) ή μια ενέργεια – «χειροπιαστές», εύκολα περιγράψιμες έννοιες- αφορούν τα λεξικά μορφήματα - Lexikalische Morpheme (lexical morphemes).

Στα λεξικά μορφήματα, οι πληροφορίες μπορούν να περιγραφούν και με τα ένα σύνολο σημασιολογικών χαρακτηριστικών.

Στην Γραμματική, τα λεξικά μορφήματα αποτελούν την βάση (θέμα) ουσιαστικών, ρημάτων και επιθέτων και των (άκλιτων) επιρρημάτων.

Οι λέξεις - ή γλωσσικά στοιχεία- που περιγράφουν πιο αφηρημένες –πληροφορίες Γραμματικής/Λογικής σε μια πρόταση, όπως σύνδεσμοι, προθέσεις, κλίση, πτώση κλπ. – γραμματικά στοιχεία - αφορούν τα γραμματικά μορφήματα - Grammatische Morpheme (grammatical morphemes).

Όπως αναφέραμε, τα μορφήματα είτε είναι λεξικά (Lexikalische Morpheme) είτε είναι γραμματικά (Grammatische Morpheme) μπορεί ταυτοχρόνως να αποτελούν (μικρές) λέξεις ή να αποτελούν τμήμα μιας λέξης – ως μικρότερης μονάδας της Γλώσσας που φέρει μιας κάποιας μορφής πληροφορία.

Αν αποτελούν (μικρές) λέξεις είναι ελεύθερα μορφήματα – freie Morpheme

Αν αποτελούν τμήμα μιας λέξης είναι δεσμευμένα μορφήματα – gebundene Morpheme.

Αυτά θα τα δούμε στη συνέχεια.

Ας δούμε τα γραμματικά μορφήματα, με αφετηρία τα παραδείγματα που είδαμε με την βοήθεια των φίλων μας των ζώων:

γάτ-ος  
γάτ-α  
γάτ-ας  
γατ-άκι  
γάτ-αρος  
γατ-ούλης  
γατ-όνι  
γατ-ιά

σκύλ-ος  
σκύλ-ου  
σκύλ -α  
σκύλ–άκι  
σκύλ-αρος  
σκυλ-άκος  
σκυλ-ιά

Katz-e



Katz-en  
Kätz-chen  
Kater-

Hund-  
Hund-es  
Hund-e  
Hund-en  
Hünd-in

Hünd-chen

Τα λεξικά μορφήματα εδώ είναι τα μορφήματα  
«γάτ-/γατ-» και «σκύλ-/σκυλ-» ,  
«Katz-/ Kätz-» και «Hund»/ «Hünd-».

Εκτός από το «Hund» (και το «Katz» σε περίπτωση αποκοπής (Arokoore) σε ορισμένες γερμανικές διαλέκτους),  
όλα αυτά λεξικά μορφήματα – και τα γερμανικά και τα ελληνικά – δηλαδή τα

«γάτ-/γατ-» και «σκύλ-/σκυλ-» ,  
«Katz-/ Kätz-» και «Hünd-».

δεν αποτελούν λέξεις.

Ωστόσο, όπως και η λέξη-μόρφημα «Hund» περιγράφουν μια οντότητα που αφορά «χειροπιαστές», εύκολα  
περιγράψιμες έννοιες. Για αυτόν τον λόγο είναι λεξικά μορφήματα - Lexikalische Morpheme (lexical morphemes).

### **Morphologie-Grundstudium/e-morphologie-1-Lehrmaterial-Grundstudium-1.ppt (5)**

#### **Lexikalische Morpheme:**

Hund+e

♣ Morphem 1 = Hund = Lexikalisches Morphem

♣ Morphem 2 = e

ge+stand+en

♣ Morphem 1 = stand = Lexikalisches Morphem

♣ Morphem 2 = en

♣ Morphem 2 = ge

grün-lich

♣ Morphem 1 = grün = Lexikalisches Morphem

♣ Morphem 2 = lich

??? Τί γίνεται με τις πληροφορίες

-ος/-ου , -α/-ας, -ιά , -άκι, -αρος, -όνι, -άκος, -ούλης

--e, -en, -chen, --in

??? και τί γίνεται με τις λέξεις

Kater-

Hund-

???

γάτ-ος  
γάτ-α  
γάτ-ας  
γατ-άκι  
γάτ-αρος  
γατ-ούλης  
γατ-όνι  
γατ-ιά

σκύλ-ος  
σκύλ-ου  
σκύλ -α  
σκύλ-άκι  
σκύλ-αρος  
σκυλ-άκος  
σκυλ-ιά

Katz-e  
Katz-en  
Kätz-chen

Kater (διαφορετική λέξη από την «Katze»)

Hund-  
Hund-es  
Hund-e  
Hund-en  
Hünd-in  
Hünd-chen

Ας ξεκινήσουμε από τι πιο απλές πληροφορίες:

(1)

«- ιά» , «-en» και «-e»

στις λέξεις «γατ-ιά», «σκυλ-ιά», «Katz-en» και «Hund-e»

τα μορφήματα ιά , en , e

περιέχουν πληροφορίες για τον αριθμό, συγκεκριμένα, τον πληθυντικό

(2)

«- ας» , «-ου» και «-es»

τα μορφήματα ας, ου , -es

στις λέξεις «γάτ-ας», «σκύλ-ου» και «Hund-es»

περιέχουν πληροφορίες για την πτώση αριθμό, συγκεκριμένα, για την γενική (Genitiv – genitive)

(3)

«- -α» και «--in»

στις λέξεις «γάτ-α», «σκύλ-α» και «Hünd-in»

περιέχουν πληροφορίες για το φύλο (θηλυκό) ή αρσενικό (γάτ-ος)

– προσοχή δεν είναι το γραμματικό γένος (όπως, για παράδειγμα, «ο ήλιος» (αρσενικό-mask.)/ «die Sonne» (θηλυκό-fem.) - «το φεγγάρι» (ουδέτερο- neutr.) / «der Mond» » (αρσενικό-mask.)

(4)

το γραμματικό γένος είναι στα

«- α» και « -ος»

«- ας» , «-ου»

στις λέξεις «γάτ-α»/ «σκύλ-ου» (και πληροφορίες για το φύλο (θηλυκό) και το γραμματικό γένος)  
«σκύλ--ος» / «σκύλ-ου» (και πληροφορίες για το φύλο (θηλυκό) και το γραμματικό γένος)

(5)

«-άκι», «-αρος» και «-chen»

περιέχουν πληροφορίες για το μέγεθος

στις λέξεις «γατάκι», «γάταρος», «σκύλαρος» , «Kätzchen» και «Hünd-chen»

(6)

ενώ τα ακόλουθα περιέχουν και πληροφορίες ως υποκοριστικά

«-άκι», «-άκος» και «-ούλης»

στις λέξεις «γατάκι», «γατάκος» και «γατούλης»

(7)

Στην περίπτωση του «--όνι» στο «γατόνι», το «--όνι» ορίζει την λέξη «γατόνι» ως «έξυπνο άνθρωπο» και όχι ως ζώο (αιλουροειδές):  
«γάτα»

[+ οντότητα]

[+ έμβιο]

[+ ζώο]

[+ σπονδυλωτό]

[+ θηλαστικό]

[+ σαρκοφάγο]

[+ αιλουροειδές]

[+ μικρό]

[± εξημερωμένο]

«γατόνι»

[+ οντότητα]

[+ έμβιο]

[+ άνθρωπος]

[+ έξυπνος]

και «γάτα» (στην φράση «αυτός είναι γάτα»)

[+ οντότητα]

[+ έμβιο]

[+ άνθρωπος]

[+ έξυπνος]

Τα γλωσσικά στοιχεία- που περιγράφουν πιο αφηρημένες –πληροφορίες Γραμματικής/Λογικής σε μια πρόταση, όπως σύνδεσμοι, προθέσεις, κλίση, πτώση κλπ. – γραμματικά στοιχεία - αφορούν τα γραμματικά μορφήματα - Grammatische Morpheme (grammatical morphemes).

Εδώ πρόκειται για τις πληροφορίες (1) έως (7) που περιγράψαμε παραπάνω:

- (1) περιέχουν πληροφορίες για τον αριθμό, συγκεκριμένα, τον πληθυντικό
- (2) περιέχουν πληροφορίες για την πτώση αριθμό, συγκεκριμένα, για την γενική (Genitiv – genitive)
- (3) περιέχουν πληροφορίες για το φύλο
- (4) περιέχουν πληροφορίες για το γραμματικό γένος
- (5) περιέχουν πληροφορίες για το μέγεθος
- (6) περιέχουν πληροφορίες ως υποκοριστικά
- (7) περιέχουν πληροφορίες που αλλάζουν την σημασία της λέξης

Τα γλωσσικά στοιχεία- που περιγράφουν πιο αφηρημένες –πληροφορίες Γραμματικής/Λογικής σε μια πρόταση – γραμματικά στοιχεία - αφορούν τα γραμματικά μορφήματα - Grammatische Morpheme (grammatical morphemes) μπορούν να αποτελούν και (μικρές) λέξεις (= **ελεύθερα μορφήματα – freie Morpheme**) , όπως τα άρθρα, οι σύνδεσμοι και οι προθέσεις:

ο/η/το  
και  
προς, από  
der/die/das  
und  
zu, von

Είδαμε τί γίνεται με τις πληροφορίες

--e, -en, -chen, --in

που αποτελούν γραμματικά μορφήματα - Grammatische Morpheme (grammatical morphemes) (γλωσσικά στοιχεία- που περιγράφουν πιο αφηρημένες –πληροφορίες Γραμματικής/Λογικής σε μια πρόταση, όπως σύνδεσμοι, προθέσεις, κλίση, πτώση κλπ. – γραμματικά στοιχεία ).

στις λέξεις

Katz-e  
Katz-en  
Kätz-chen  
Kater-

Hund-  
Hund-es  
Hund-e  
Hund-en  
Hünd-in

Hünd-chen

Ωστόσο, ακόμη δεν απαντήθηκε το ερώτημα

??? τί γίνεται με τις λέξεις

Kater-

Hund-

???

Οι λέξεις Kater και Hund, ως ουσιαστικά, είναι κλιτά μέρη του λόγου για αυτό έχουν καταλήξεις, οι οποίες όμως είναι «αόρατες» - δεν λέγονται και δεν γράφονται, δηλαδή, με την επιστημονική-γλωσσολογική διατύπωση «δεν πραγματοποιούνται φωνολογικά» (keine phonetische Realisierung – no phonetic realization)

Ξέρουμε όμως ότι υπάρχουν γιατί όταν λέμε «(der) Kater» ή «(der) Hund» γνωρίζουμε ότι πρόκειται για ενικό αριθμό Ονομαστικής, Δοτικής ή Αιτιατικής (Nominativ, Dativ, Akkusativ).

Αυτά τα γραμματικά μορφήματα «φαντάσματα» ονομάζονται **Nullmorpheme** (ή Nullallomorphe) – τα μηδενικά μορφήματα (**θα τα δούμε ξανά στο e-morphologie-3**)



[Etsy](#)

Εδώ εμφανίζονται στην κλίση της λέξης «Kater» (γάτος):



Pininterest.com

	Sg	Pl
Nom	Kater-∅	Kater-∅
Gen	Kater-s	Kater-∅
Dat	Kater-∅	Kater-n
Akk	Kater-∅	Kater-∅

“ Neben den nicht-leeren Morphemen wird meist auch von leeren Morphemen, dem **Nullmorphem** ausgegangen. Dies liegt vor allem bei Flexiven vor. So wird etwa der Dativ Singular und Nominativ Plural bei **Kater** nicht markiert; um die häufige Markierung von Kasus außer Nominativ oder Plural aufrecht zu erhalten, wird daher ein Nullmorphem, genauer Nullallomorph angesetzt (s. Tab. 1).

Πηγή: <https://www.mediensprache.net/de/basix/morphologie/wort/>

Η περίπτωση των Nullmorpheme αλλά και των γραμματικών μορφημάτων - Grammatical Morpheme (grammatical morphemes) γενικά φανερώνουν την φύση των «αφηρημένων» λογικού νοήματος πληροφοριών που περιέχουν.

Αυτό είναι ακόμη πιο έντονο στην περίπτωση στην οποία ένα μόρφημα εμφανίζεται διασπασμένο σε δύο μορφές, με χαρακτηριστική περίπτωση την δημιουργία παρελθοντικών χρόνων:

τρέχ-ω  
έ-τρεχ-α  
έ – τρεξ-α

geh-en  
ge-gang-en

steh-en  
ge-stand-en

Πρόκειται για τα μορφήματα «έ- -α» και «ge – en», τα οποία μαζί σχηματίζουν τον παρελθοντικό χρόνο

έ-τρεχ-α  
έ – τρεξ-α

ge-gang-en  
ge-stand-en

Επειδή το λεξικό μόρφημα (τρεχ/τρεξ και gang, stand) παρεμβάλλεται μεταξύ τους ονομάζονται «ασυνεχή μορφήματα», δηλαδή «diskontinuierliche Morpheme».

Τα μορφήματα «έ- -α» και «ge – en», περιέχουν πληροφορίες για τον χρόνο (8).

Στα γραμματικά μορφήματα - Grammatische Morpheme (grammatical morphemes) είδαμε τις πληροφορίες (1) έως (7) που περιγράψαμε παραπάνω:

- (1) περιέχουν πληροφορίες για τον αριθμό, συγκεκριμένα, τον πληθυντικό
- (2) περιέχουν πληροφορίες για την πτώση αριθμό, συγκεκριμένα, για την γενική (Genitiv – genitive)
- (3) περιέχουν πληροφορίες για το φύλο
- (4) περιέχουν πληροφορίες για το γραμματικό γένος
- (5) περιέχουν πληροφορίες για το μέγεθος
- (6) περιέχουν πληροφορίες ως υποκοριστικά
- (7) περιέχουν πληροφορίες που αλλάζουν την σημασία της λέξης
- (8) περιέχουν πληροφορίες για τον χρόνο (8).
- (9)

**Ύλη (Lehrmaterial):**

**Morphologie-Grundstudium/e-morphologie-1-Lehrmaterial-Grundstudium-1.ppt (4)**

Morpheme:

Hund+e

♣ Morphem 1 = Hund

♣ Morphem 2 = e

♣ ge+stand+en ♣ Morphem 1 = stand

♣ Morphem 2 = en ♣ Morphem 2 = ge

♣ grün-lich ♣ Morphem 1 = grün

♣ Morphem 2 = lich

**Morphologie-Grundstudium/e-morphologie-1-Lehrmaterial-Grundstudium-1.ppt (6)**

**Grammatische Morpheme:**

Hund+e

♣ Morphem 1 = Hund

♣ Morphem 2 = e = Grammatisches Morphem

ge+stand+en

- ♣ Morphem 1 = stand
- ♣ Morphem 2 = en = Grammatisches Morphem
- ♣ Morphem 2 = ge = Grammatisches Morphem

grün-lich

- ♣ Morphem 1 = grün
- ♣ Morphem 2 = lich = Grammatisches Morphem

Υλη (Lehrmaterial):

**Morphologie-Grundstudium/e-morphologie-1-Lehrmaterial-Grundstudium-1.ppt (7), (8)**

**Freie Morpheme:**

Hund+e

- ♣ Morphem 1 = Hund = freies Morphem

- ♣ Morphem 2 = e

ge+stand+en

- ♣ Morphem 1 = stand = freies Morphem

- ♣ Morphem 2 = en

- ♣ Morphem 2 = ge

grün-lich

- ♣ Morphem 1 = grün = freies Morphem

- ♣ Morphem 2 = lich

**Gebundene Morpheme:**

Hund+e

- ♣ Morphem 1 = Hund

- ♣ Morphem 2 = e = gebundenes Morphem

ge+stand+en

- ♣ Morphem 1 = stand

- ♣ Morphem 2 = en = gebundenes Morphem

- ♣ Morphem 2 = ge = gebundenes Morphem

grün-lich



♣ Morphem 1 = grün

♣ Morphem 2 = lich = gebundenes Morphem

## Morphologie-Grundstudium/e-morphologie-1-Lehrmaterial-Grundstudium-1.ppt (9)

### Diskontinuierliche Morpheme

ge+stand+en

♣ Morphem 1 = stand = lexikalische Bedeutung

♣ Morphem 2 = en = grammatische Bedeutung: Perfekt

♣ Morphem 2 = ge = grammatische Bedeutung: Perfekt

♣ Morphem 2 = en + Morphem 2 = ge

bilden Perfekt ⇒ Morphem 2 = en + Morphem 2 = ge ⇒

= Diskontinuierliche Morpheme

Die (grammatische) Bedeutung in mehr als 1 Morphem verteilt : = Diskontinuierliches Morphem

Όπως προαναφέραμε, από όσο γνωρίζουμε μέχρι στιγμής, τα ζώα δεν αντιλαμβάνονται την Σύνταξη και τις πληροφορίες Γραμματικής σε μια πρόταση, όπως σύνδεσμοι, προθέσεις, κλίση, πτώση κλπ – δηλαδή, αφηρημένες πληροφορίες αλλά και αφηρημένες έννοιες ως λέξεις (βλ. «Λογική» - «λόγος»).

Οι άνθρωποι αντιλαμβάνονται την Σύνταξη και τις πληροφορίες Γραμματικής αλλά, όπως προαναφέραμε, οι διαφορετικές γλώσσες του Κόσμου έχουν διαφορετικά συστήματα περιγραφής και κωδικοποίησης των πληροφοριών.

Και ενώ σε μια γλώσσα μπορεί μια λέξη/έκφραση να μην υπάρχει αλλά να μπορούμε να την περιγράψουμε αναλυτικότερα με μια φράση (περιφραστικά) – στα λεξικά μορφήματα (Lexikalische Morpheme),

δεν υπάρχουν όλες οι πληροφορίες Γραμματικής σε όλες τις γλώσσες του Κόσμου, ή τουλάχιστον, δεν κωδικοποιούνται ή κωδικοποιούνται με διαφορετικό τρόπο:

gerund (γερούνδιο – σύνθετη γραμματική κατηγορία με ρηματικά και ονοματικά στοιχεία -Αγγλικά)

**Eating cakes is pleasant.** (gerund phrase as subject – Wikipedia)

ablativus (αφαιρετική πτώση – Λατινικά, σε γενικές γραμμές μεταφράζεται ως «από»)

Consules **cives metu** liberaverunt (metus – metu)

οι ύπατοι απάλλαξαν **τους πολίτες από το φόβο**

([http://ebooks.edu.gr/ebooks/v/html/8547/2730/Latiniki-Grammatiki\\_G-Lykeiou\\_html-apli/index\\_14b.html](http://ebooks.edu.gr/ebooks/v/html/8547/2730/Latiniki-Grammatiki_G-Lykeiou_html-apli/index_14b.html))

imperativisches Infinitiv (απαρέμφατο με χρήση Προστακτικής Γερμανικά)

Tür schließen!

Όπως προαναφέραμε, ορισμένες γλώσσες μοιάζουν περισσότερο μεταξύ τους στον τρόπο περιγραφής και κωδικοποίησης των πληροφοριών, άλλες λιγότερο.

Εδώ μπορούμε να εντοπίσουμε και να διαχωρίσουμε τα γραμματικά μορφήματα – Grammatische Morpheme, μολονότι δεν έχουμε ταύτιση στα Ελληνικά, επειδή πρόκειται όμως για συγγενείς γλώσσες με τις οποίες οι πληροφορίες κωδικοποιούνται με παρόμοιο τρόπο:

eat-ing

met-u

schieß-en

met-u (ουσιαστικό «φόβος» - ως ρήμα )

**khaafa** فَاخ (φόβος – ως ρήμα με βασική μορφή σε παρελθοντικό χρόνο και γένος αρσενικό – σε ρήμα! (past tense masculinum singular))

Ενεστώτας: yakhaafu

فَاخِي

<https://arabic.fi/en/words/1685>

schieß-en (απαρέμφατο ως ρήμα) –στα Κινεζικά αποτελείται από δύο ιδεογράμματα

闭 – bì (to close in Chinese)

**Ideographic:** A door 门 blocked by bars 才

**Character Formation:**

- 囗 Surround from above
  - 门 [ mén ] gate, door, entrance, opening
  - 才 [ cái ] ability, talent, gift; just, only

<https://www.purpleculture.net/dictionary-details/?word=%E9%97%AD>

Τα λεξικά μορφήματα -Lexikalische Morpheme (lexical morphemes) περιγράφουν πρόσωπο ή αντικείμενο και ενέργεια ή που προσδιορίζουν ένα πρόσωπο ή αντικείμενο (οντότητα) ή μια ενέργεια – «χειροπιαστές», εύκολα περιγράψιμες έννοιες.

Στην Γραμματική, τα λεξικά μορφήματα αποτελούν την βάση (θέμα) ουσιαστικών, ρημάτων και επιθέτων και των (άκλιτων) επιρρημάτων.

Τα γραμματικά μορφήματα - Grammatische Morpheme (grammatical morphemes) περιγράφουν πιο αφηρημένες –πληροφορίες Γραμματικής/Λογικής σε μια πρόταση, όπως σύνδεσμοι, προθέσεις, κλίση, πτώση κλπ. – γραμματικά στοιχεία .

Τα μορφήματα είτε είναι λεξικά (Lexikalische Morpheme) είτε είναι γραμματικά (Grammatische Morpheme) μπορεί ταυτοχρόνως να αποτελούν (μικρές) λέξεις ή να αποτελούν τμήμα μιας λέξης – ως μικρότερης μονάδας της Γλώσσας που φέρει μιας κάποιας μορφής πληροφορία.

Αν αποτελούν (μικρές) λέξεις είναι ελεύθερα μορφήματα – freie Morpheme

Αν αποτελούν τμήμα μιας λέξης είναι δεσμευμένα μορφήματα – gebundene Morpheme.

Ειδικές περιπτώσεις δεσμευμένων μορφημάτων αποτελούν τα Nullmorpheme (μηδενικά μορφήματα) και τα diskontinuierliche Morpheme (ασυνεχή μορφήματα).

-----

**Ύλη (Lehrmaterial):**

**Morphologie-Grundstudium/e-morphologie-1-Lehrmaterial-Grundstudium-1.ppt (2), (3)**

Morpheme: ♣ Morpheme: “kleinste bedeutungstragende Elemente der Sprache, die als phonologisch □ semantische Basiselemente nicht mehr in kleinere Elemente zerlegt werden”

♣ Bussmann, H. (1990): Lexicon der Sprachwissenschaft, Stuttgart: Alfred Kroener.

Morpheme und Silben: ♣ Morpheme: Worttrennung nach Bedeutungseinheit

♣ Morphem 1 = lieb

♣ Morphem 2 = en

### **Morphologie-Grundstudium/e-morphologie-1-Lehrmaterial-Grundstudium-1.ppt (3)**

Morpheme:

Hund+e

♣ Morphem 1 = Hund

♣ Morphem 2 = e

♣ ge+stand+en ♣ Morphem 1 = stand

♣ Morphem 2 = en ♣ Morphem 2 = ge

♣ grün-lich ♣ Morphem 1 = grün

♣ Morphem 2 = lich

Υλη (Lehrmaterial):

### **Morphologie-Grundstudium/e-morphologie-1-Lehrmaterial-Grundstudium-1.ppt (4)**

Silben: Worttrennung nach phonetischen-phonologischen Regeln

♣ Silbe 1 = lie

♣ Silbe 2 = ben

### **Morphologie-Grundstudium/e-morphologie-1-Lehrmaterial-Grundstudium-1.ppt (5)**

**Lexikalische Morpheme:**

Hund+e

♣ Morphem 1 = Hund = Lexikalisches Morphem

♣ Morphem 2 = e

ge+stand+en

♣ Morphem 1 = stand = Lexikalisches Morphem

♣ Morphem 2 = en

♣ Morphem 2 = ge

grün-lich

♣ Morphem 1 = grün = Lexikalisches Morphem

♣ Morphem 2 = lich

### **Morphologie-Grundstudium/e-morphologie-1-Lehrmaterial-Grundstudium-1.ppt (6),**

#### **Grammatische Morpheme:**

Hund+e

♣ Morphem 1 = Hund

♣ Morphem 2 = e = Grammatisches Morphem

ge+stand+en

♣ Morphem 1 = stand

♣ Morphem 2 = en = Grammatisches Morphem

♣ Morphem 2 = ge = Grammatisches Morphem

grün-lich

♣ Morphem 1 = grün

♣ Morphem 2 = lich = Grammatisches Morphem

### **Morphologie-Grundstudium/e-morphologie-1-Lehrmaterial-Grundstudium-1.ppt (7), (8)**

#### **Freie Morpheme:**

Hund+e

♣ Morphem 1 = Hund = freies Morphem

♣ Morphem 2 = e

ge+stand+en

♣ Morphem 1 = stand = freies Morphem

♣ Morphem 2 = en

♣ Morphem 2 = ge

grün-lich

♣ Morphem 1 = grün = freies Morphem

♣ Morphem 2 = lich

#### **Gebundene Morpheme:**

Hund+e

♣ Morphem 1 = Hund

♣ Morphem 2 = e = gebundenes Morphem

ge+stand+en

♣ Morphem 1 = stand

♣ Morphem 2 = en = gebundenes Morphem

♣ Morphem 2 = ge = gebundenes Morphem

grün-lich

♣ Morphem 1 = grün

♣ Morphem 2 = lich = gebundenes Morphem

## **Morphologie-Grundstudium/e-morphologie-1-Lehrmaterial-Grundstudium-1.ppt (9)**

### **Diskontinuierliche Morpheme**

ge+stand+en

♣ Morphem 1 = stand = lexikalische Bedeutung

♣ Morphem 2 = en = grammatische Bedeutung: Perfekt

♣ Morphem 2 = ge = grammatische Bedeutung: Perfekt

♣ Morphem 2 = en + Morphem 2 = ge

bilden Perfekt ⇒ Morphem 2 = en + Morphem 2 = ge ⇒

= Diskontinuierliche Morpheme

Die (grammatische) Bedeutung in mehr als 1 Morphem verteilt : = Diskontinuierliches Morphem