

Πολιτική Οικονομία της Μεγέθυνσης & της Ανισότητας

Μάθημα 1^ο

Περίγραμμα και Βασική Βιβλιογραφία

ΝΙΚΟΣ ΣΤΡΑΒΕΛΑΚΗΣ

Τ.Ο.Ε. ΕΚΠΑ

ΑΝΟΙΞΗ 2024

Τι περιγράφει όμως το επάγγελμα με τη λέξη ανισότητα;

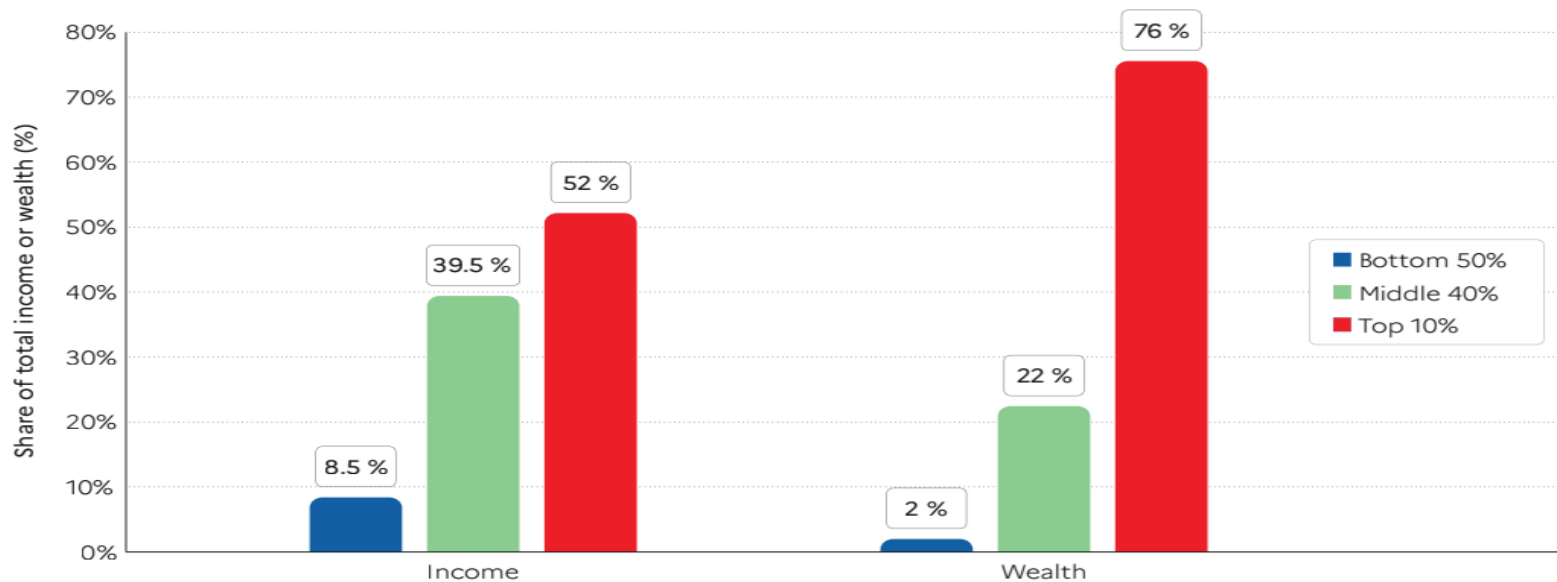
Η Ανισότητα είναι ίσως το δημοφιλέστερο πεδίο των οικονομικών στις μέρες μας. Αναγνωρίζεται σαν πρόβλημα από το σύνολο των οικονομολόγων ανεξαρτήτως της σχολής σκέψης που ακολουθούν και των αναλυτικών κατηγοριών που ορίζουν.

Ο διάλογος ανάμεσα στον Angus Deaton και τον Amartya Sen είναι ενδεικτικός.

https://www.youtube.com/watch?v=y4_dzckpvKA

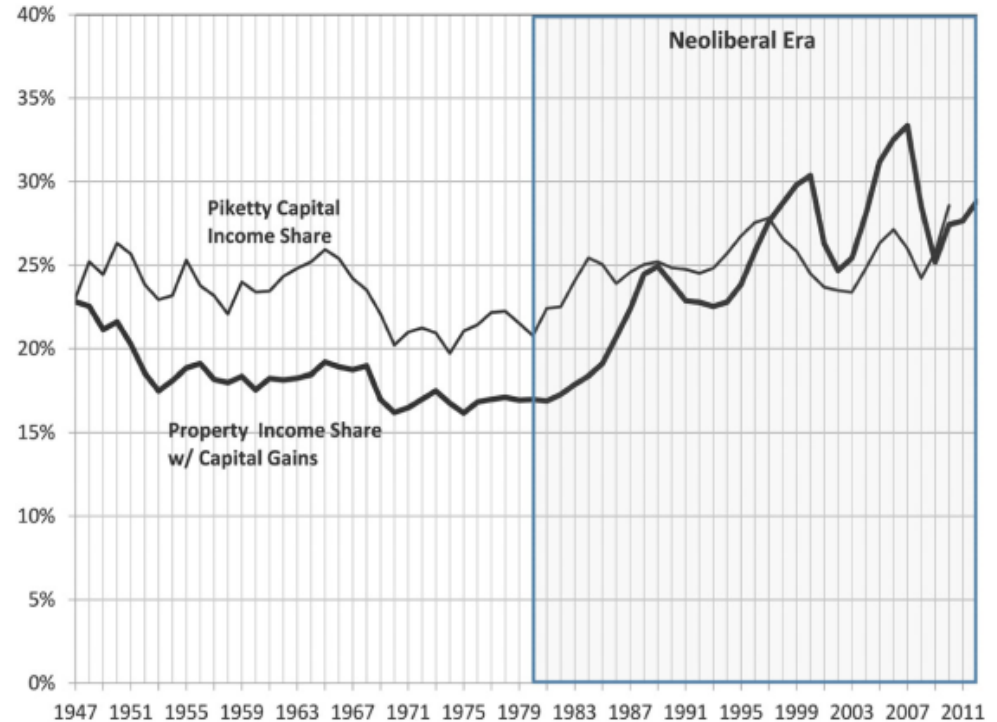
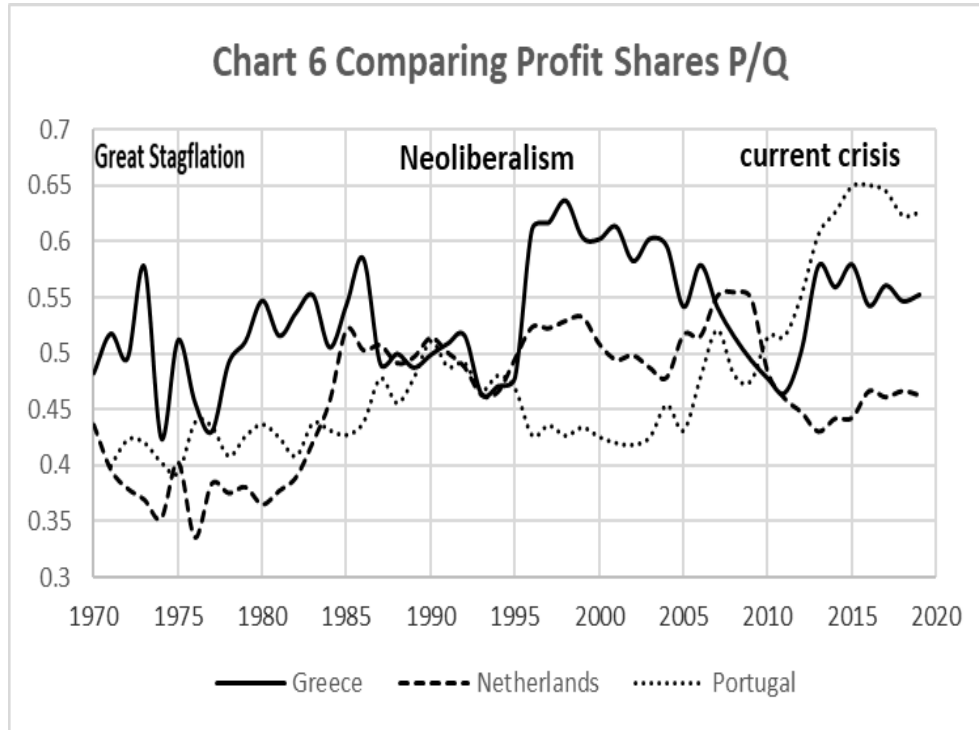
Ανισότητα Εισοδήματος και Πλούτου

Figure 1 Global income and wealth inequality, 2021



Interpretation: The global bottom 50% captures 8.5% of total income measured at Purchasing Power Parity (PPP). The global bottom 50% owns 2% of wealth (at Purchasing Power Parity). The global top 10% owns 76% of total Household wealth and captures 52% of total income in 2021. Note that top wealth holders are not necessarily top income holders. Incomes are measured after the operation of pension and unemployment systems and before taxes and transfers. **Sources and series:** [wir2022.wid.world/methodology](https://www.wid.world/methodology).

Ανισότητα και Πηγές Εισοδήματος



Μακροχρόνια Τάση του Μεριδίου των Κερδών



FIGURE 6.8. The capital share in national income in France, 1900–2010

The share of capital income (net profits and rents) rose from 15 percent of national income in 1982 to 27 percent in 2010.

Sources and series: see piketty.pse.ens.fr/capital21c.

Είναι η Ανισότητα Νόμος του Καπιταλισμού;

Η πρώτη ανάγνωση των δεδομένων δείχνει ότι η ανισότητα ιστορικά μεταβάλλεται. Από το 1947 έως το 1980 μειώνεται για να εκτοξευτεί στη συνέχεια. Αντίστοιχη όπως θα δούμε στις επόμενες συναντήσεις μας είναι και η πορεία της συσσώρευσης του πλούτου. Άρα μοιάζει να είναι αποτέλεσμα των εκάστοτε συνθηκών. Όμως εντός των ορίων που θέτει το κίνητρο του κέρδους.

Όλοι συνδυάζουν την ανισότητα του πλούτου με την ανισότητα του εισοδήματος και συγκεκριμένα με την άνοδο του μεριδίου των κερδών (capital income). Όμως η ερμηνεία αυτής της συσχέτισης διαφέρει.

Η διαφορά οφείλεται στο διαφορετικό ορισμό του κέρδους ανάμεσα στις σχολές σκέψης. Για τη νεοκλασική θεωρία τα κέρδη είναι η αποδοτικότητα του κεφαλαίου. Έτσι αν η τεχνολογία είναι εξωγενής και οι “συντελεστές” αμείβονται με το οριακό προϊόν τότε η ανισότητα μπορεί να γίνει νόμος. Για τη κλασική και τη μαρξιστική άποψη το κέρδος είναι απλήρωτη εργασία. Έτσι το μερίδιο των κερδών καθορίζεται από την ανεργία (τον εφεδρικό βιομηχανικό στρατό) και τη ταξική πάλη.

Και για τις δύο σχολές σκέψης η ανισότητα συνδυάζεται με τη θεωρία της οικονομικής μεγέθυνσης. Αυτός είναι και ο πρώτος λόγος που τιτλοφορούμε το μάθημα Πολιτική Οικονομία της Μεγέθυνσης και της Ανισότητας

Ανισότητα και Τεχνολογία

Στη νεοκλασική λογική η ανισότητα μπορεί να θεωρηθεί αποτέλεσμα της τεχνολογικής προόδου με την έννοια ότι η τεχνολογία περιορίζει το οριακό προϊόν του κεφαλαίου βραδύτερα από την υποκατάσταση εργασίας από κεφάλαιο.

Το επιχείρημα αρχικά διατυπώθηκε από τον Piketty με συνάρτηση παραγωγής εξωγενούς τεχνολογίας αλλά αναδιατυπώθηκε από τους Acemoglu και Johnson με έναν ποιο κατηγορηματικό τρόπο (Power and Progress 2023). Λένε ευθαρσώς ότι η τεχνολογική πρόοδος δεν είναι επωφελής για όλους αλλά επωφελής για κάποιους λίγους και αυτό αναμένεται να ενταθεί με την διάχυση της «τεχνητής νοημοσύνης». Αυτό σημαίνει ότι δεν φτάνει ένας φόρος όπως λέει ο Piketty χρειάζεται ο έλεγχος της εφαρμογής και διάχυσης των τεχνολογιών. **Μια πολύ ενδιαφέρουσα σύνοψη του επιχειρήματος υπάρχει στο Marcus Academy στο ακόλουθο link:**
<https://www.youtube.com/watch?v=eGqaOhTq060>

Για το Γιάνη Βαρουφάκη (Technofeudalism 2023) αυτό δεν είναι αρκετό. Θεωρεί ότι το καθοριστικό είναι ποιος αποφασίζει τη κατεύθυνση της τεχνολογικής προόδου. Συγκεκριμένα θεωρεί ότι ο έλεγχος των τεχνολογιών από επιχειρήσεις όπως η Tesla ή η Amazon έχει οδηγήσει σε ένα νέο τρόπο παραγωγής όπου το παραγωγικό κεφάλαιο είναι υποταγμένο στο «νεφο-κεφάλαιο». Αν ισχύει αυτή η υπόθεση είναι προφανές ο έλεγχος της χρήσης της τεχνολογίας δεν επαρκεί.

Ποια νομίζετε ότι είναι η μαρξιστική άποψη γι' αυτές τις θεωρίες;

Ποιος Ευθύνεται/Καθορίζει το Ύψος της Εισοδηματικής Ανισότητας;

Η προηγούμενη συζήτηση σε όλες της τις εκδοχές τοποθετεί τη συζήτηση για την ανισότητα σε όλες τις εκδοχές στο πεδίο της Πολιτικής Οικονομίας (**γιατί;**).

Εάν η οριακή αποδοτικότητα του κεφαλαίου (το ποσοστό κέρδους) καθορίζει τη διανομή όπως λέει η νεοκλασική θεωρία και το 70% του πλούτου (βλ. σχ. 1) που ταυτίζεται για κάποιους (νεοκλασικούς) με το κεφάλαιο βρίσκεται στα χέρια του ανώτερου 10% όπως είδαμε προηγουμένως τότε το ανώτερο 10% καθορίζει το σύνολο της κατανομής των εισοδημάτων άρα και την ανισότητα. Αυτή είναι η άποψη του Thoma Piketty και του Gabriel Zucman. Είναι ο λεγόμενος κατά Picketty 3ος νόμος του καπιταλισμού $r > g$.

Για τη κλασική - μαρξιστική αντίληψη η λογική είναι ότι το μερίδιο των κερδών καθορίζει τη συγκέντρωση του πλούτου. Αν θεωρήσουμε δεδομένη την ανεργία, τότε η ταξική πάλη και οι μεταβιβάσεις αξίας καθορίζουν την ανισότητα. **Σε στατιστικό/οικονομικό επίπεδο είναι η θεωρία των “δύο κατηγοριών” (two stage) του Yakovenko (<https://www.youtube.com/watch?v=aBxjrAjrlZY>).**

Υπάρχει και μια διαφορετική εκδοχή της ορθόδοξης αντίληψης. Σύμφωνα με αυτή η ανισότητα οφείλεται “στην ενδογενή εξέλιξη της τεχνολογίας [βλ. Lucas 1988] και των θεσμών που επηρεάζουν όχι μόνο τη τεχνολογία αλλά και το πώς λειτουργούν οι αγορές και διανέμονται τα κέρδη” (Acemoglu & Robinson 2015). Σε αυτό το περιβάλλον οι κατανομές των εισοδημάτων από μισθούς και κέρδη είναι ανεξάρτητες μεταξύ τους αφού καθορίζονται από τους θεσμούς. **Αυτό το επιχείρημα ταυτίζεται με τη θέση του βιβλίου Acemoglu- Johnson ;**

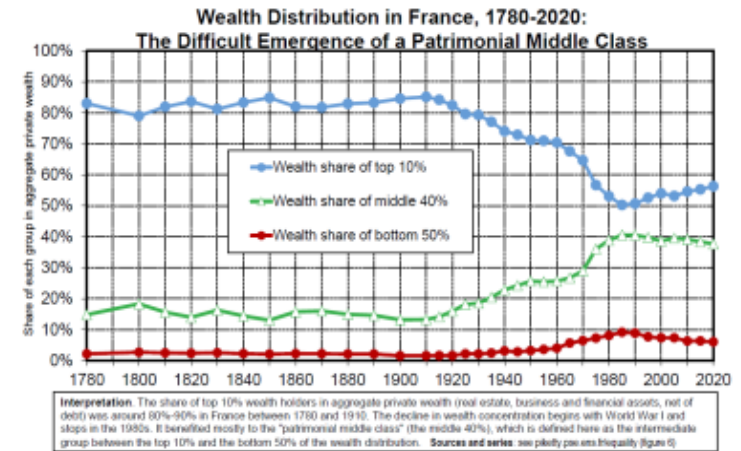
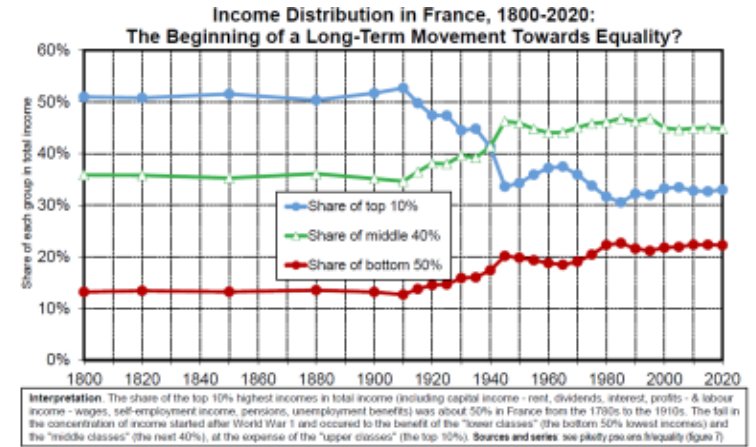
Η μακροχρόνια εξέλιξη της ανισότητας

Η συζήτηση για την έξαρση της ανισότητας τα χρόνια του νεοφιλελευθερισμού έχει ενοχλήσει

Αρκετοί έχουν επιχειρηματολογήσει ότι η εξέλιξη των εισοδημάτων είναι τέτοια που ένας εργάτης σήμερα βγάζει όσα έβγαζε ένας γιατρός πριν από έναν αιώνα και ως εκ τούτου το πρόβλημα της ανισότητας δεν είναι τόσο τραγικό όσο παρουσιάζεται.

Βέβαια το σκεπτικό αυτό δεν λαβαίνει υπόψη τη διανομή του εισοδήματος και με αυτή την έννοια δεν μας λείπει πολλά για τη δυνατότητα των πολλών να επωφεληθούν από τα πλεονεκτήματα της ανθρώπινης εξέλιξης.

Το ζήτημα μπορεί να εξετασθεί και αυτή είναι η επιδίωξη του βιβλίου του Piketty “A Brief History of Equality” (2020). Η εικόνα της κατανομής του πλούτου στις δυτικές δημοκρατίες δείχνει ότι η όποια τάση ισότητας προέρχεται από την άνοδο του πλούτου των μεσαίων στρωμάτων. Ο λόγος είναι ότι τα μεσαία στρώματα που μπορούν να αποταμιεύσουν. **Μια σύνοψη της συζήτησης στο <https://www.youtube.com/watch?v=eGqaOhTq060>**



Ανισότητα στην Οικονομική Ανάπτυξη Χωρών και Περιοχών

Η ανισότητα εισοδήματος και πλούτου κυριαρχεί στη συζήτηση μετά το 1980. Πριν το 1980 η συζήτηση αφορούσε τη σύγκλιση ανάμεσα στον αναπτυγμένο και αναπτυσσόμενο κόσμο.

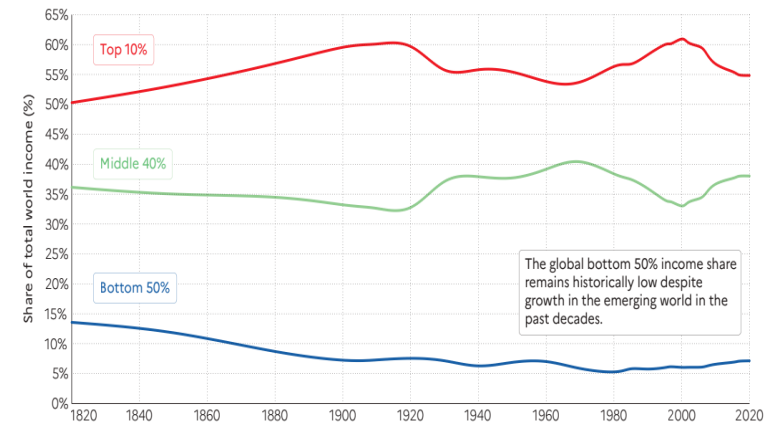
Η κυριαρχία του υποδείγματος του Solow (1956) είχε δημιουργήσει τη πεποίθηση ότι το ελεύθερο εμπόριο θα έφερνε οικονομική σύγκλιση.

Από το 1970 και μετά αυτό αμφισβητήθηκε έντονα από ετερόδοξους οικονομολόγους (Amin, Emmanuel). Το 1988 η νεοκλασική ορθοδοξία παραδέχθηκε ότι δεν υπάρχει οικονομική σύγκλιση επικεντρώνοντας στη χαώδη διαφορά στις συνθήκες διαβίωσης αλλά και οικονομικής μεγέθυνσης. Το υπόδειγμα Solow τροποποιήθηκε (Mankiw et al. 1992), ή εγκαταλείφθηκε (Lucas 1988) δίνοντας τη θέση του στα μοντέλα ενδογενούς τεχνολογίας.

Η κρίση του 2008 και η πανδημία επανάφερε το θέμα της σύγκλισης ή απόκλισης ανάμεσα στις οικονομίες. Αυτός είναι ένας επιπλέον λόγος που ονομάσαμε το μάθημα Πολιτική Οικονομία της Μεγέθυνσης και της Ανισότητας.

Αυτή η οπτική αναδεικνύει μια επιπλέον ερώτηση το κρίσιμο είναι πόσο πλούσιος θα γεννηθείς ή σε ποιο τόπο θα γεννηθείς; Το σχήμα στα δεξιά είναι ένδειξη ότι αυτό είναι σημαντικό. Δείχνει ότι η εξέλιξη της ανισότητας παγκόσμια είναι αρκετά διαφορετική από την εξέλιξη της ανισότητας στον αναπτυγμένο κόσμο.

Figure 7 Global income inequality, 1820-2020

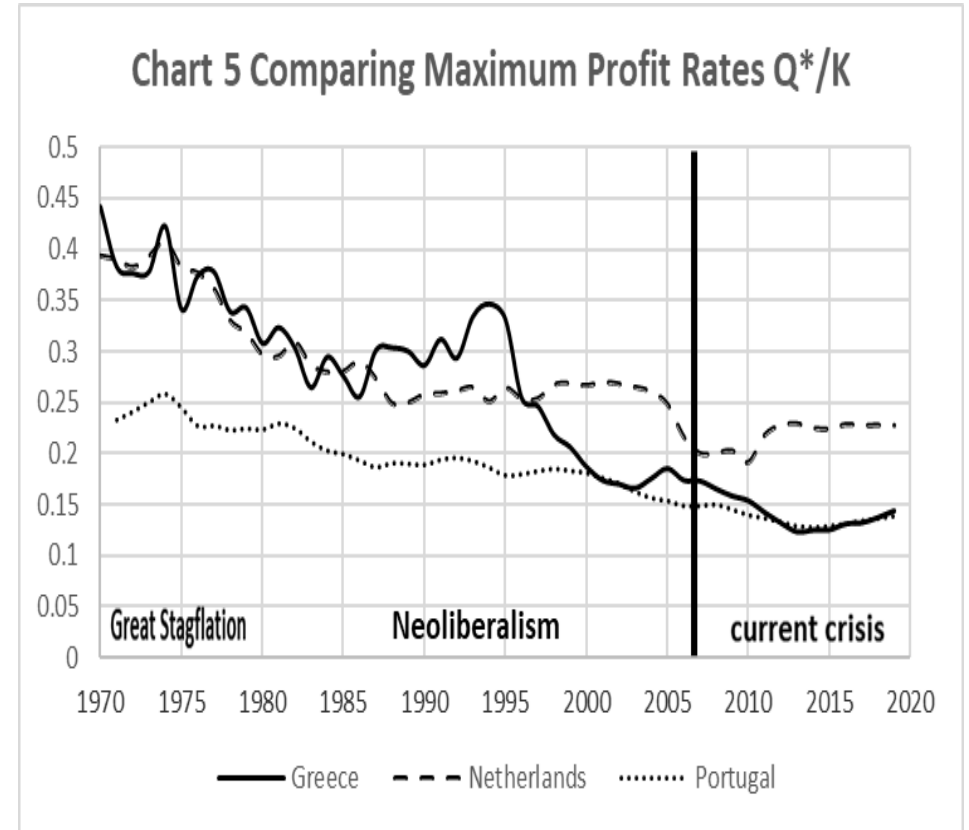


Interpretation: The share of global income going to top 10% highest incomes at the world level has fluctuated around 50-60% between 1820 and 2020 (50% in 1820, 60% in 1910, 56% in 1980, 61% in 2000, 55% in 2020), while the share going to the bottom 50% lowest incomes has generally been around or below 10% (14% in 1820, 7% in 1910, 5% in 1980, 6% in 2000, 7% in 2020). Global inequality has always been very large. It rose between 1820 and 1910 and shows little long-run trend between 1910 and 2020. **Sources and series:** see [wir2022.wid.world/methodology](#) and Chancel and Piketty (2021).

Υπάρχει Σύγκλιση των Οικονομιών;

But as we have just seen, the world is unequal in a very particular way: most of the inequality, when we break it down into inequality within countries and inequality among countries, is due to the latter. When income differences among countries are large, then a person's income depends significantly on where they live, or indeed where they were born, since 97 percent of the world's population live in the countries where they were born.¹⁵ The citizenship premium that one gets from being born in a richer country is in essence a rent, or if we use the terminology introduced by John Roemer in his *Equality of Opportunity* (2000), it is an "exogenous circumstance" (as is the citizenship penalty) that is independent of a person's individual effort and their episodic (that is, not birth-related) luck.

Milanovic 2016 p. 132



Ανισότητα Εθνότητας, Φυλής και Φύλου

Η προηγούμενη συζήτηση μας εισάγει στις υπόλοιπες πλευρές της ανισότητας. Η Ανισότητα/ Διάκριση λόγω εθνότητας φυλής και φύλου είναι ένα κεντρικό θέμα για τις σύγχρονες πολυπολιτισμικές κοινωνίες.

Παρουσιάζει την ανισότητα του σύγχρονου κόσμου να κινείται γύρω από το τρίπτυχο “φυλή – τάξη – φύλο” (race – class – gender). Είναι ένα επιστημονικό πεδίο που πηγαίνει πίσω πολλά χρόνια και απέκτησε νέα δυναμική με την επιστροφή της συζήτησης για την ανισότητα μετά το 1980 (Davis 1981).

Η βάση του είναι η αδιαμφισβήτητη διαφορά στις αμοιβές μεταξύ ανδρών και γυναικών, διαφορετικών φυλετικών ομάδων και η σύνθεση της πλειοψηφίας των κοινωνικών τάξεων από άτομα συγκεκριμένων εθνικοτήτων, φυλών και φύλου.

Παρόλο που η όλη συζήτηση παραπέμπει σε θέματα πολιτικής οικονομίας η νεοκλασική θεωρία από νωρίς πήρε θέση για το θέμα. Η πρώτη άποψη ήταν ότι η αγορά θα καλύψει τη φυλετικές και άλλες διακρίσεις **στη βάση κάποιων αυθαίρετων “προτιμήσεων”** (Becker 1957). Η λογική είναι ότι ο ανταγωνισμός από επιχειρήσεις που δεν εφαρμόζουν πολιτικές διακρίσεων θα απομακρύνει αυτούς που εφαρμόζουν πολιτικές διακρίσεων έως ότου εξαλειφθούν οι διαφορές στις αμοιβές λόγω φυλής ή φύλου.

Υπάρχει όμως και δεύτερη άποψη (Phelps 1972, Arrow 1972) όπου οι διακρίσεις δεν πηγάζουν από αυθαίρετες προτιμήσεις αλλά προκύπτουν **από στατιστικές αξιολογήσεις**. Παραδείγματος χάριν, οι γιατροί δε συστήνουν εξετάσεις για καρκίνο του μαστού στους άνδρες γιατί συμβαίνει συχνότερα στις γυναίκες. Τελικά αυτές οι αξιολογήσεις οδηγούν στην αναπαραγωγή επιβλαβών διακρίσεων.

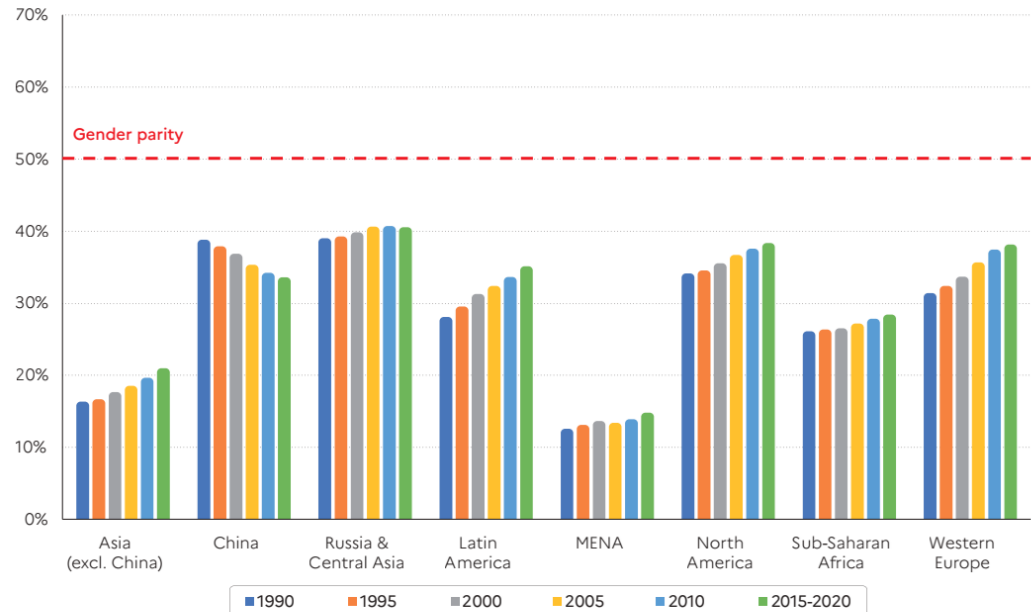
Προφανώς αυτού του είδους οι ερμηνείες δε θα μπορούσαν να σταθούν στο σύγχρονο κόσμο. Ο κυριότερος λόγος είναι ότι οι δυνάμεις της αγοράς δεν έχουν καταφέρει να γεφυρώσουν τις ανισότητες στις αμοιβές λόγω φυλής φύλου και Εθνότητας.

Κάποιες θεωρίες μιλούν για ατέλειες στην πληροφόρηση που οδηγούν σε στατιστικές εκτιμήσεις (για την παραγωγικότητα, την εγκληματική δραστηριότητα κλπ.) που τροφοδοτούν και ανατροφοδοτούν τις διακρίσεις (Lang & Spitzer 2020). Άλλες μελέτες (Card, Cardoso & Klein 2015) αναφέρουν ότι ειδικά χαρακτηριστικά των επιχειρήσεων επηρεάζουν τις αμοιβές ανδρών - γυναικών λευκών – άλλων φυλών κλπ. Θεωρούν ότι οι γυναίκες λόγω χαμηλότερης εξειδίκευσης δεν βρίσκουν δουλειά στις επιχειρήσεις που πληρώνουν καλύτερα και έχουν χειρότερες διαπραγματευτικές επιδόσεις.

Η νομπελίτρια του 2023 Claudi Goldin διαφωνεί. Το βασικό της εύρημα είναι ότι οι γυναίκες αμείβονται χειρότερα και ας είναι πιο μορφωμένες από τους άνδρες.

Μια γενική εικόνα της έμφυλης ανισότητας

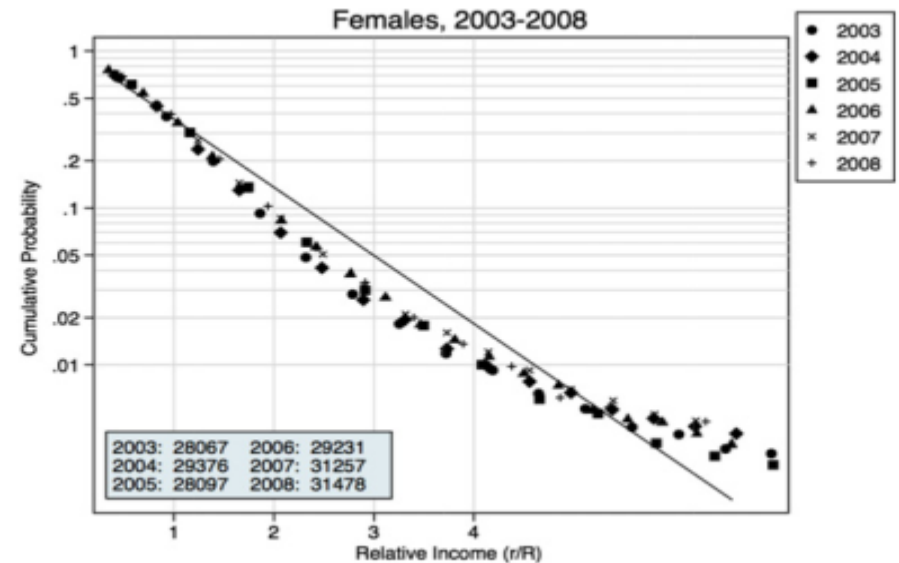
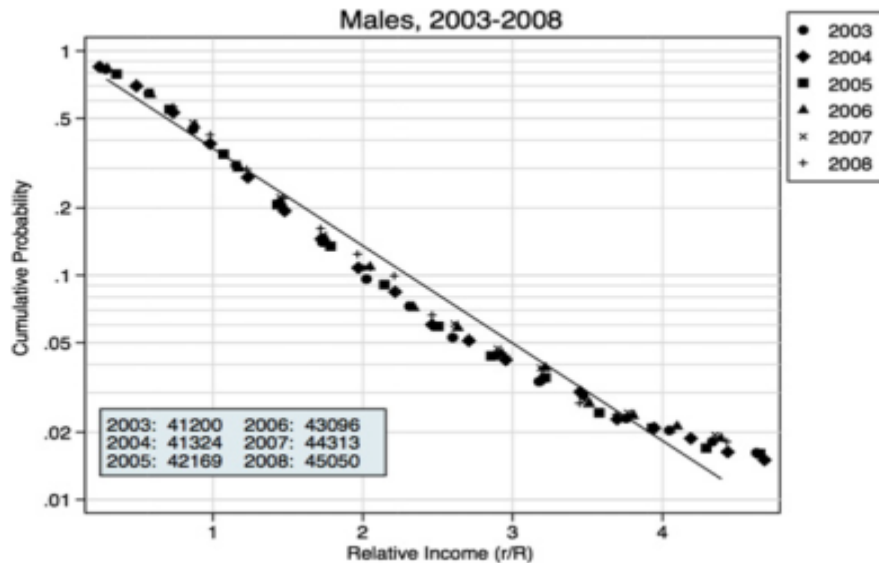
Figure 13 Female labor income share across the world, 1990-2020



Interpretation: The female labour income share rose from 34% to 38% in North America between 1990 and 2020. **Sources and series:** wir2022.wid.world/methodology and Neef and Robilliard (2021).

Είναι οι Διακρίσεις Φυλής-Φύλου-Εθνότητας η Αιτία της Ανισότητας;

Σε ένα άρθρο γραμμένο το (2014) οι Shaikh, Papanikolaou και Weiner χρησιμοποιώντας στοιχεία από τις ΗΠΑ βρίσκουν ότι η εισοδηματική κατανομή των ανδρών, των γυναικών είναι σχεδόν ίδιες παρά τις διαφορές στις αμοιβές ανδρών γυναικών. Το ίδιο ισχύει και για τις κατανομές εισοδήματος λευκών, και αφροαμερικανών.



Συνέχεια ...

Το εύρημα δείχνει ότι η βασική πηγή της εισοδηματικής ανισότητας είναι αποτέλεσμα του ύψους και της εξέλιξης του μεριδίου των κερδών και η ανισότητα λόγω φυλής και φύλου είναι παράγωγο φαινόμενο.

Η συζήτηση στο Μάρξ που αναφερόταν στους Ιρλανδούς εργάτες της Βικτωριανής εποχής σαν “εργατική τάξη μέσα στην εργατική τάξη” απαντά εν μέρει στο ερώτημα. Εξηγεί ότι ο διαχωρισμός της εργατικής τάξης σύμφωνα με τη φυλή, το φύλο ή την εθνότητα είναι κομμάτι του μηχανισμού συμπίεσης των μισθών προς τα κάτω. **Όμως πως εξηγείται ότι η κατανομή του εισοδήματος είναι πανομοιότυπη μεταξύ ανδρών – γυναικών, λευκών και αφροαμερικανών; Είναι ένα ερώτημα με επιστημονικό ενδιαφέρον.**

Το ότι ο ρατσισμός, ο εθνικισμός και η πατριαρχία είναι φαινόμενα που προηγούνται ιστορικά του καπιταλισμού δίνει μια ερευνητική κατεύθυνση. Θα επανέλθουμε αναλυτικά στο θέμα. Μέχρι τότε καλό είναι να σκεφτούμε γύρω από το ακόλουθο απόσπασμα:

“As Frederick Engels argued in his classic work on the *Origin of the Family, Private Property and the State*, sexual inequality as we know it today did not exist before the advent of private property.” (Davis 1981 p. 128).

Ανισότητα Παιδεία, Υγεία και Πανδημία

Έχει ενταθεί η ανισότητα στην πρόσβαση στην παιδεία και τις υπηρεσίες υγείας;

Οξύνθηκε η ανισότητα τα χρόνια της πανδημίας;

Για τη πανδημία η ανάγνωση των δεδομένων είναι συντριπτική. 120 εκ άνθρωποι οδηγήθηκαν κάτω από το όριο της ακραίας φτώχειας. Οι οικονομίες οδηγήθηκαν στην ύφεση σε παγκόσμια κλίμακα. Μέχρι τον Ιούνιο του 2021 κάπου 3,1 εκ άνθρωποι, κυρίως από το κάτω άκρο της εισοδηματικής πυραμίδας, είχαν πεθάνει ένας αριθμός που είναι πολύ μεγαλύτερος σήμερα.

Η ένταση της φτώχειας και η αύξηση των πολύ υψηλών εισοδημάτων παραπέμπουν σε αύξηση της ανισότητας εισοδήματος και πλούτου τα χρόνια της πανδημίας. Σε ένα άρθρο γραμμένο το 2021 ο Angus Deaton συνδυάζει τους τύπους/δείκτες ανισότητας που εξετάζει ο Milanovic (2016). Δηλαδή: 1) Την ανισότητα του αστάθμητου μέσου κατά κεφαλήν εισοδήματος, 2) την ανισότητα του σταθμισμένου (σύμφωνα με το πληθυσμό) μέσου κατά κεφαλήν εισοδήματος) και 3) την ανισότητα του παγκόσμιου κατά κεφαλήν εισοδήματος.

Η ανισότητα που μετρά ο 3ος δείκτης είναι το άθροισμα της σταθμισμένης ανισότητας ανάμεσα σε χώρες (όπως μετριέται από το δείκτη 2) και την ανισότητα των εισοδημάτων εντός των χωρών.

Συνέχεια...

Ο Deaton καταλήγει ότι η ανισότητα τύπου 2 έχει αυξηθεί (αν και η ανισότητα τύπου 1 μειώνεται). Αυτό είναι αρκετό για να συμπεράνουμε ότι η ανισότητα παγκόσμια (τύπου 3) αυξήθηκε (Γιατί;).

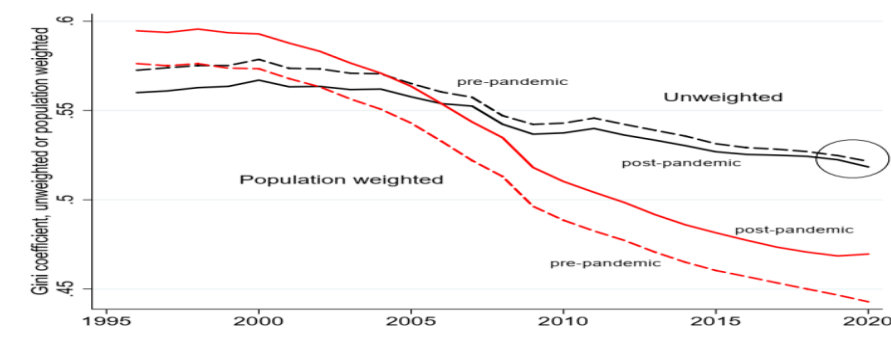
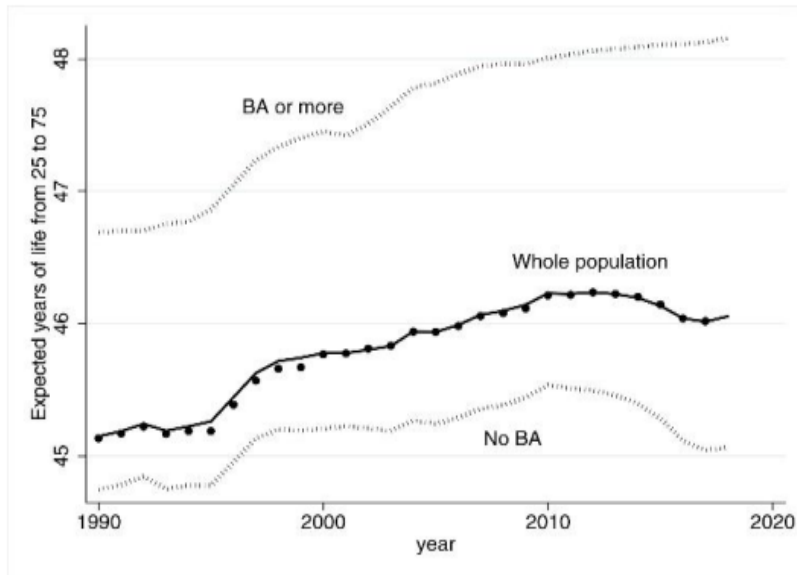


Figure 1: Gini coefficients of income per capita, unweighted, weighted by population. Broken lines use pre-pandemic data

Παράλληλα η πανδημία έχει οξύνει μια σειρά από προϋπάρχουσες μορφές ανισότητας στην εργασία, όπως η ανισότητα στη μόρφωση και οι διακρίσεις ως προς το φύλο και την εθνότητα.

Στο πλαίσιο του μαθήματος θα επιχειρήσω την ανάλυση της σχέσης της ανισότητας και του πληθωρισμού.

Ανισότητα παιδεία, υγεία και προσδόκιμο ζωής



Τα τελευταία 30 χρόνια όμως έχει ενταθεί η ανισότητα στη πρόσβαση στη τριτοβάθμια εκπαίδευση. Ο λόγος είναι ότι τα πανεπιστημιακά δίδακτρα έχουν αυξηθεί 70% τη τελευταία τριακονταετία και η ανισότητα έχει ενταθεί. Έτσι τα εκπαιδευτικά συστήματα παγκόσμια γίνονται όλο και λιγότερο συμπεριληπτικά. Είναι ένα ζήτημα ιδιαίτερα επίκαιρο στην Ελλάδα όπου το σύστημα τριτοβάθμιας εκπαίδευσης είναι από τα πλέον συμπεριληπτικά παγκοσμίως.

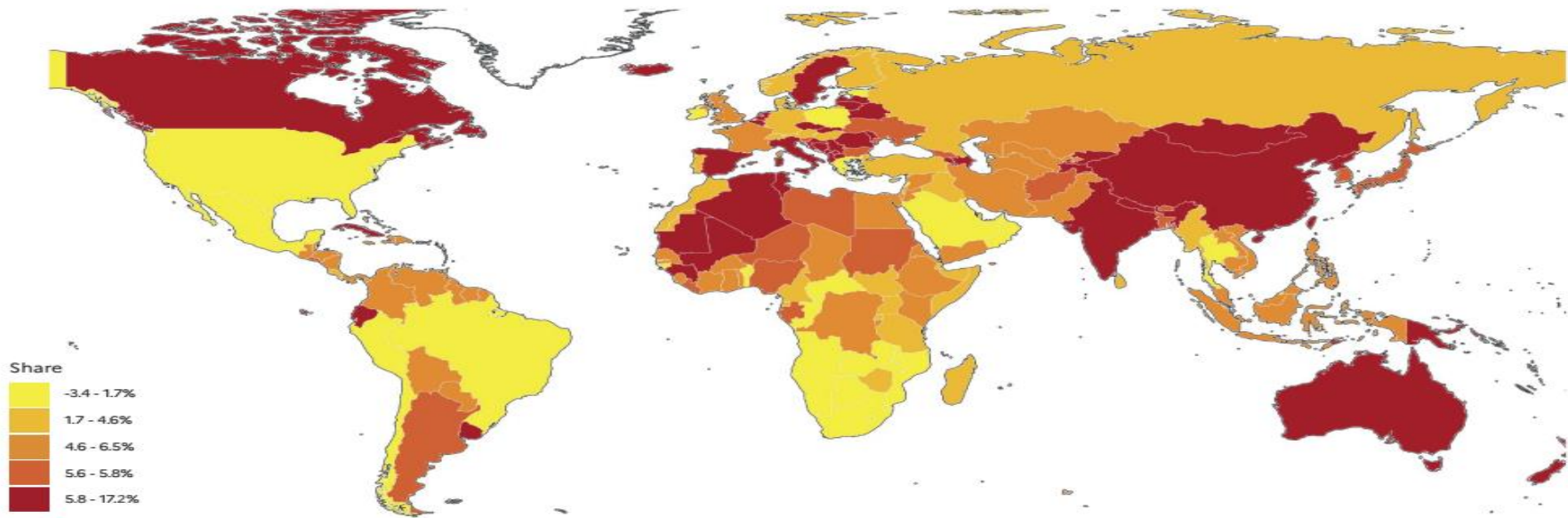
Όμως το θέμα της ανισότητας έχει να κάνει και με την παροχή των υπηρεσιών Υγείας. Στο τελευταίο του βιβλίο *Economics in America* (2023) ο Angus Deaton αποκαλύπτει ένα συγκλονιστικό στοιχείο το προσδόκιμο ζωής στις ΗΠΑ μειώνεται 'σε απόλυτους αριθμούς τα τελευταία 30 χρόνια. Είναι επίσης ένα ιδιαίτερα επίκαιρο ζήτημα αφού οι ΗΠΑ είναι από τις λίγες χώρες που δεν έχουν Εθνικό Σύστημα Υγείας .

Μια ενδιαφέρουσα σύνοψη υπάρχει στο ακόλουθο
https://www.youtube.com/watch?v=4rbCC6GWC_8

Ανισότητα στην Ελλάδα

Σύμφωνα με το Global Inequality Report του 2022 ο πλούτος του κατώτερου 50% στην Ελλάδα είναι -2% το χειρότερο στην Ευρώπη και ίσως από τα χειρότερα στο κόσμο.

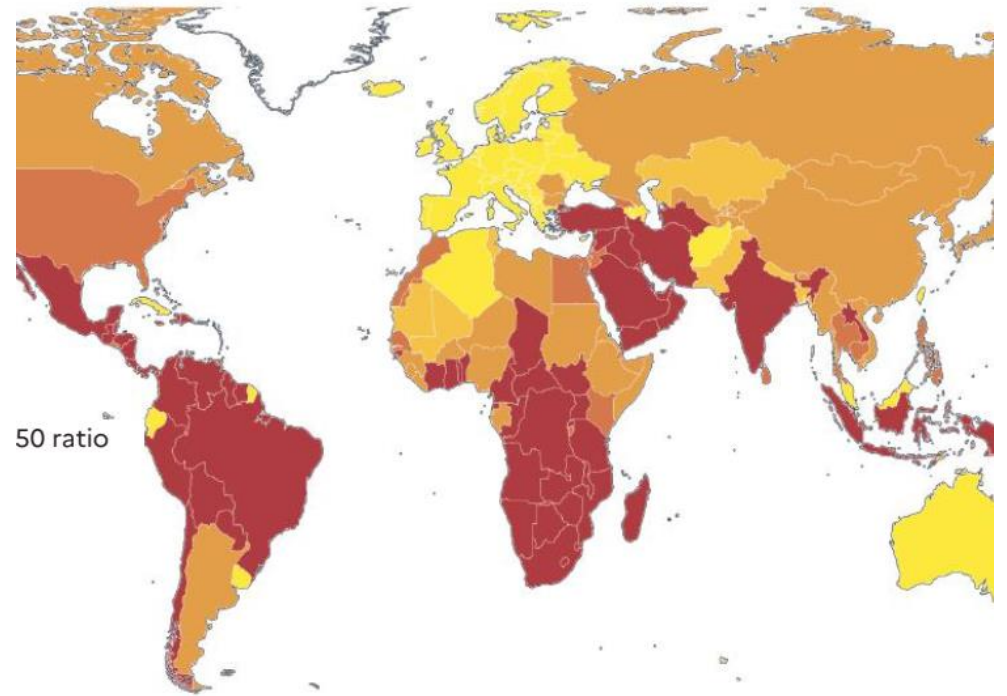
Figure 1.14b Bottom 50% wealth shares across countries, 2021



Interpretation: In Spain, the Bottom 50% captures 17% of total household wealth, whereas the value is -2% in Greece: individuals from the bottom 50% have more debt than wealth on average. Net household wealth is equal to the sum of financial assets (e.g. equity or bonds) and non-financial assets (e.g. housing or land) owned by individuals, net of their debts. **Sources and series:** wir2022.wid.world/methodology

Όμως σύμφωνα με την ίδια βάση δεδομένων η Ελλάδα είναι χώρα μέσης ανισότητας εισοδήματος. **Σε ποιο φαινόμενο των σύγχρονων κοινωνιών παραπέμπει αυτή η εικόνα;**

Bottom 50 income gaps across the world, 2021

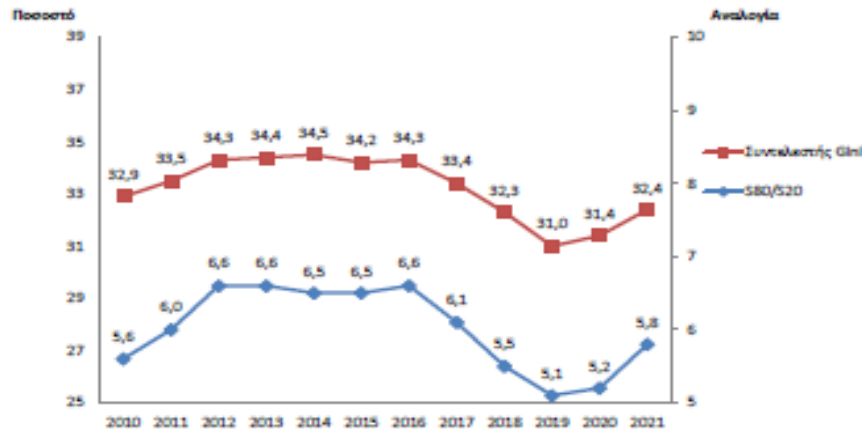


Brazil, the bottom 50% earns 29 times less than the top 10%. The value is 7 in France. Income is measured as gross income before taxes and social security payments and benefits received by individuals but before other taxes they pay and transfers they receive. Source: World Inequality Database (WID.world/methodology).

Παρόλα αυτά η εισοδηματική ανισότητα μοιάζει να οξύνεται εκ νέου. Ίσως λόγω της πανδημίας και της παραπέρα απορρύθμισης των εργασιακών σχέσεων (ΕΛΣΤΑΤ 2022)

In economics, the **Gini coefficient**, also known as the **Gini index** or **Gini ratio**, is a measure of statistical dispersion intended to represent the income inequality or the wealth inequality within a nation or a social group.

Γράφημα 1. Δείκτες Οικονομικής Ανισότητας: 2010 – 2021



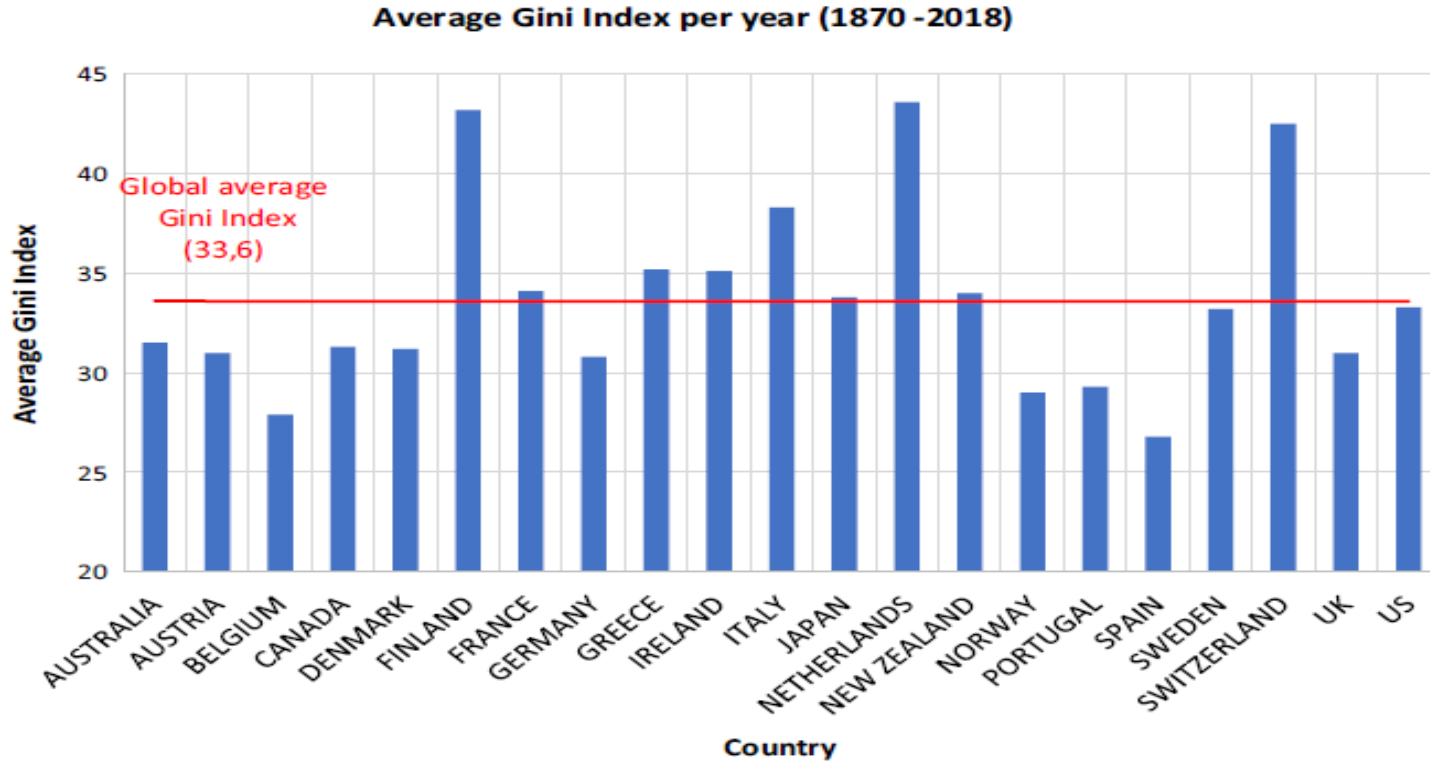
*Επισημαίνεται ότι η περίοδος αναφοράς των εισοδημάτων αφορά στο προηγούμενο από το έτος δειγματοληψίας της έρευνας, δηλ. στα αντίστοιχα έτη 2009 -2020.

Πίνακας 5

Δείκτης άνισης κατανομής εισοδήματος (συντελεστής Gini) σε ευρωπαϊκές χώρες με διαθέσιμα στοιχεία για το 2021: 2010-2021

Χώρες	2021	2020	2019	2018	2017	2016	2015	2014	2013	2012	2011	2010
Βουλγαρία	39,7	40,0	40,8	39,6	40,2	37,7	37,0	35,4	35,4	33,6	35,0	33,2
Λετονία	35,7	34,5	35,2	35,6	34,5	34,5	35,4	35,5	35,2	35,7	35,1	35,9
Ισπανία	33,0	32,1	33,0	33,2	34,1	34,5	34,6	34,7	33,7	34,2	34,0	33,5
Ελλάδα	32,4	31,4	31,0	32,3	33,4	34,3	34,2	34,5	34,4	34,3	33,5	32,9
Εσθονία	30,6	30,5	30,5	30,6	31,6	32,7	34,8	35,6	32,9	32,5	31,9	31,3
Δανία	27,0	27,3	27,5	27,8	27,6	27,7	27,4	27,7	26,8	26,5	26,6	26,9
Ιουηδία	26,8	26,9	27,6	27,0	28,0	27,6	26,7	26,9	26,9	26,0	26,0	25,5
Φινλανδία	26,8	26,5	26,2	25,9	25,3	25,4	25,2	25,6	25,4	25,9	25,8	25,4
Αυστρία	26,7	27,0	27,5	26,8	27,9	27,2	27,2	27,6	27,0	27,6	27,4	28,3
Βέλγιο	23,9	25,4	25,1	25,7	26,1	26,3	26,2	25,9	25,9	26,5	26,3	26,6

Επιπλέον η Ελλάδα ανήκει στις 10 χώρε του ΟΟΣΑ με τον πλέον επίμονο συντελεστή ανισότητας (Solarin et.al. 2022) .



Ενισχύεται η Βιβλιογραφία για την Ελλάδα

Η ανισότητα στην Ελληνική κοινωνία μοιάζει να έχει ακολουθήσει τη διεθνή τάση αλλά με μεγαλύτερη ένταση ιδιαίτερα μετά το 2007.

Παρόλα αυτά η σχετική βιβλιογραφία είναι περιορισμένη. Βέβαια υπάρχουν δύο πρόσφατα άρθρα (Charalambidis 2016 γράφημα στα αριστερα, Chryssis & Kountentakis 2019 γράφημα στα δεξιά) που δίνουν κάποιες πληροφορίες.

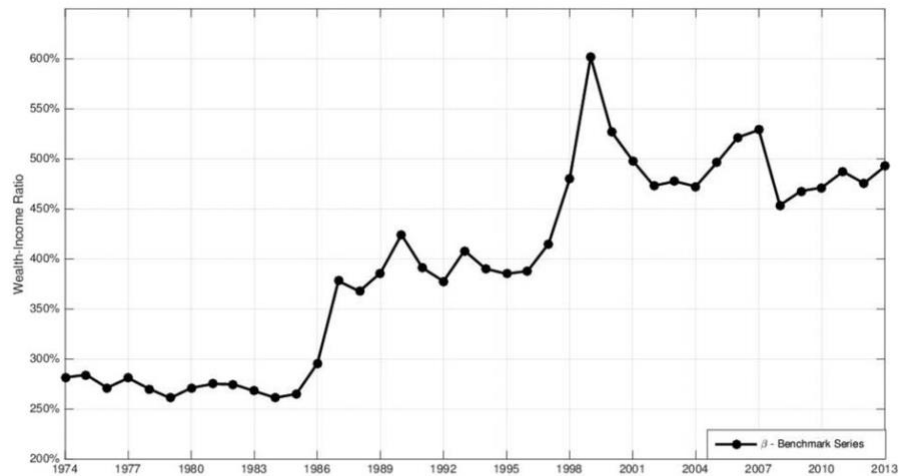


Figure 4. National Wealth-Income Ratio. Greece 1974-2013

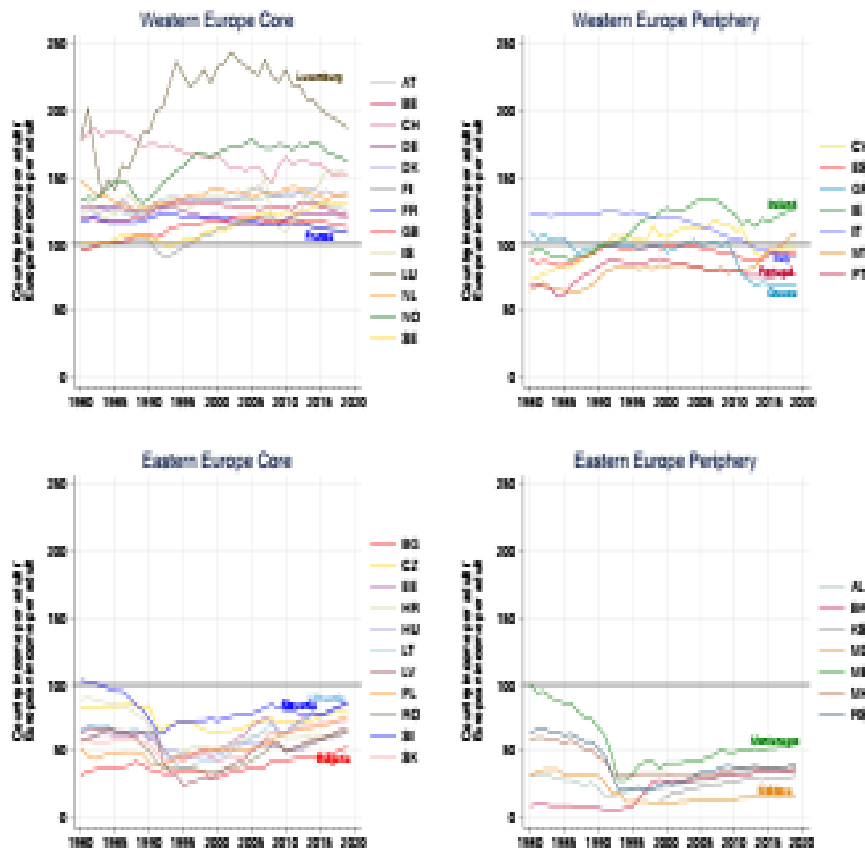


Figure 1: The top decile

Ελλάδα και Ευρώπη Σύγκλιση ή Απόκλιση

Morgan, M., Neef, T. “What’s New About Income Inequality in Europe? (1980-2019)” World Inequality Lab Issue Brief 2020/04 (αν το κάνετε copy και το βάλετε στο Google σας πάει στο paper απ’ ευθείας)

Figure 2. Ratio of country-specific national income per adult relative to the European average



Note. Own elaboration based on Eurostat and worldwid data. Incomes are converted to PPP. Eastern Europe Core corresponds to EU member countries; Eastern Europe periphery corresponds to non-EU member countries.

Figure 6 – Vote for left-wing parties among high education voters

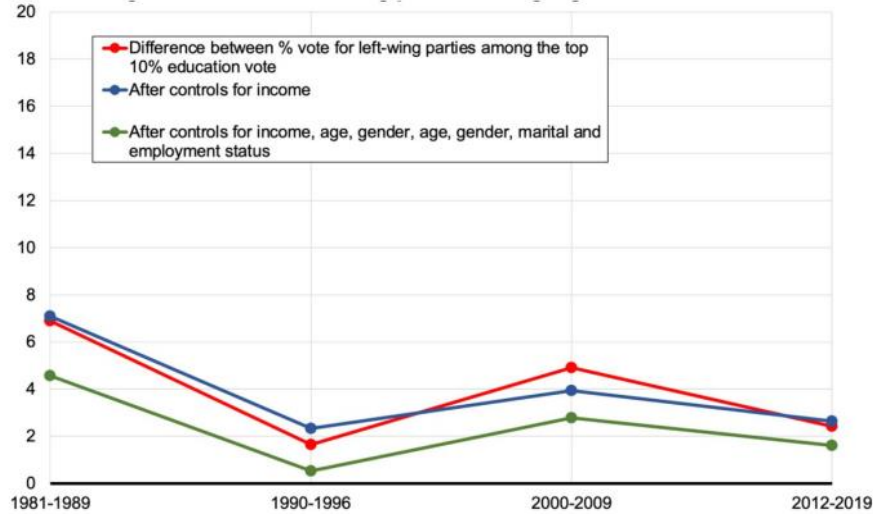
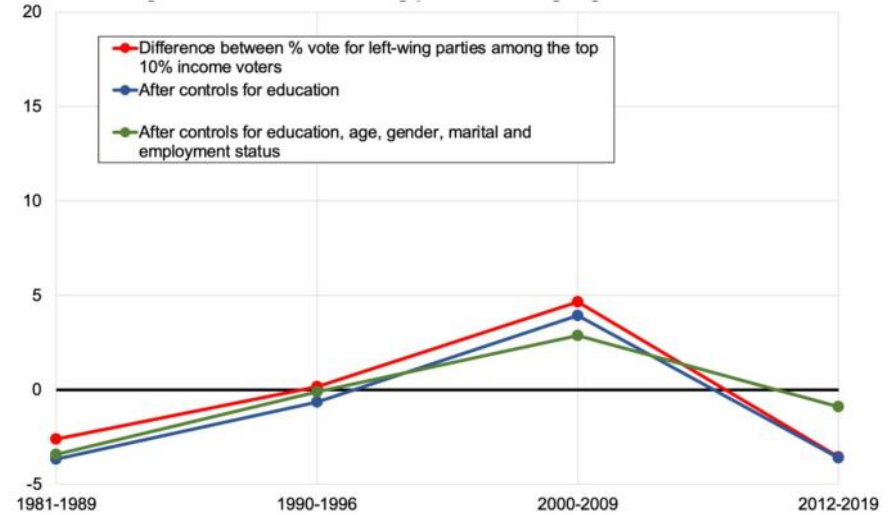


Figure 3 – Vote for left-wing parties among high income voters



Η Ιδιαιτερότητα του Ελληνικού Κομματικού Συστήματος

“Political Cleavages in Greece 1981-2019: the Brahmin Left and the Effects of the Crisis”,

World Inequality Lab Working Paper 2024/06

(αν το κάνετε copy και το βάλετε στο Google σας πάει στο paper απ' ευθείας)

Συνέχεια... και Τέλος ή Αρχή

Είναι σαφές ότι η ανάλυση της ανισότητας εισοδήματος και πλούτου στην Ελλάδα είναι ελλιπής. Παρόλα αυτά υπάρχουν στατιστικά δεδομένα και πρόσφατη βιβλιογραφία για να αναλυθεί το φαινόμενο από διαφορετικές οπτικές γωνίες.

Εκεί που το κενό γίνεται μεγαλύτερο είναι στο πεδίο της ανισότητας Φυλής – Φύλου και Εθνότητας. Η Ελλάδα είναι πλέον μια πολυπολιτισμική πολυεθνική κοινωνία η δομή της οποίας μας είναι εν πολλοίς άγνωστη. Ποιες οι αμοιβές Ανδρών – Γυναικών, Γηγενών – Μεταναστών; Είναι οι κατανομές ανάλογες με τις Αμερικανικές που είδαμε πριν ή παίζει ρόλο ότι στην Αμερική οι μειονότητες έχουν ολοκληρωθεί ιστορικά σε κάποιο βαθμό στη κοινωνία; Αντίστοιχα ερωτήματα υπάρχουν για την ανισότητα στην παιδεία και την αγορά εργασίας (τηλε - εργασία κλπ).

Με την συζήτηση και κατανόηση της θεωρίας και των τεχνικών μέτρησης της ανισότητας το σεμινάριο φιλοδοξεί να στρέψει το ενδιαφέρον και την έρευνα σε αυτές τις κατευθύνσεις. Σημαντικά θέματα πολιτικής όπως η φορολογία (Piketty 2014), η αποτελεσματικότητα της συνδικαλιστικής δράσης (Shaikh 2017), αλλά και οι κοινωνικές και πολιτικές διαφοροποιήσεις (Gethin, Toledano, Piketty 2021) προκύπτουν από αυτή τη ανάλυση.

Για την πολιτική συμπεριφορά και τη συσχέτισή της με την ανισότητα αξίζει να σταθούμε σε ορισμένα επιπλέον δεδομένα. Είναι πλέον πανθομολογούμενο ότι το λεγόμενο «θεώρημα του διάμεσου ψηφοφόρου» (median voter theorem)

Χαρακτηριστικό το ακόλουθο abstract

The median voter theorem has long been the default model of voter behavior and candidate choice. While contemporary work on the distribution of political opinion has emphasized polarization and an increasing gap between the “left” and the “right” in democracies, the median voter theorem presents a model of anti-polarization: competing candidates move to the center of the ideological distribution to maximize vote share, regardless of the underlying ideological distribution of voters. These anti-polar results, however, largely depend on the “singled-peakedness” of voter preferences, an assumption that is rapidly losing relevance in the age of polarization. This article presents a model of voter choice that examines three potential mechanisms that can undermine this finding: a relative cost of voting that deters voters who are sufficiently indifferent to both candidates, ideologically motivated third-party alternatives that attract extreme voters, and a bimodal distribution of voter ideology. Under reasonable sets of conditions and empirically observed voter opinion distributions, these mechanisms can be sufficient to cause strategically minded candidates to fail to converge to the center, or to even become more polarized than their electorate. (Jones et. al 2022)

Βιβλιογραφία (Απαραίτητη)

Becker, Gary S. 1992. “The Economic Way of Looking at Life.” Nobel Lecture, December 9

Davis, Angela Y. 1983. *Women, Race & Class*. New York: Vintage Books. Originally published by Random House Inc. 1981 (Introduction)

Deaton, Angus. 2021. “Covid-19 and Global Income Inequality.” *National Bureau of Economic Research. Working Paper* 28392. <http://www.nber.org/papers/w28392>

ELSTAT 2022 Οικονομική Ανισότητα <https://www.statistics.gr/documents/20181/89686396-5d14-f1c5-b4aa-24e105bba7f2>

Lucas Jr., Robert E. 1988. “On the Mechanics of Economic Development.” *Journal of Monetary Economics*, 22 (1): 3-42.[https://doi.org/10.1016/0304-3932\(88\)90168-7](https://doi.org/10.1016/0304-3932(88)90168-7)

Mankiw, N. Gregory, David Romer, and David N. Weil. 1992. “A Contribution to the Empirics of Economic Growth.” *The Quarterly Journal of Economics*, 107 (2): 407–437. <https://doi.org/10.2307/2118477> <https://scholar.harvard.edu/mankiw/publications/contribution-empiricseconomic-growth>

Milanovic, Branko. 2016. *Global Inequality: A New Approach for the Age of Globalization*. Cambridge, Massachusetts and London, England: The Belknap Press of Harvard University Press. (Introduction and p. 132)

Stravelakis, Nikos. 2021. “Inequality in Marx and Piketty Theory and Policy Implications”, *Review of Economics and Economic Methodology Movement for Economic Pluralism* 2021, Vol. 6(2), 1-25.

http://www.reemslovenia.com/uploads/7/0/4/8/70484101/nikos_stravelakis__inequality_in_marx_and_piketty_theory_and_policy_implications.pdf

World Inequality Report 2022. Coordinated by Lucas Chancel (Lead author) Thomas Piketty Emmanuel Saez Gabriel Zucman. Foreword by Esther Duflo and Abhijit Banerjee. Country Sheets. World Inequality Lab. <https://wir2022.wid.world/>