

Πολλά επιμέρους ζητήματα αναλύονται σε αυτό το τεύχος: οι υπαίθριοι χώροι ως μέρη για αυθεντική έκφραση ή ως μια επέκταση των δομημένων χώρων της τάξης· ο ελεύθερος ή οργανωμένος φυσικός χώρος (είναι τα φυσικά στοιχεία επαρκή ώστε να δίνουν ευκαιρίες για μάθηση ή πρέπει να υπάρχει μια τεχνητή ανθρώπινη παρέμβαση;)· ο “τύπος” ως στοιχείο επιρροής των τρόπων με τους οποίους χρησιμοποιούνται οι ανοιχτοί χώροι, η συζήτηση γύρω από το τι αντιπροσωπεύουν οι φυσικοί χώροι για τα παιδιά (αποτελούν κίνδυνο ή ερέθισμα;)· οι αντιλήψεις των ενηλίκων με τους φόβους τους και τα προστατευτικά μέτρα· οι νομοθετικές διατάξεις και τα όρια που τίθενται σε θεσμικό επίπεδο...

Προσπαθήσαμε να βοηθήσουμε τον αναγνώστη να διαμορφώσει μια εικόνα της κατάστασης στην Ευρώπη ή των καταστάσεων στην Ευρώπη, που διαφοροποιούνται αρκετά και σε κάποια σημεία είναι σχεδόν αντίθετες και ασυμβίβαστες μεταξύ τους. Όταν θα κλείσετε αυτό το τεύχος, τότε είναι που θα ξεκινήσει η συζήτηση και η έρευνα γύρω από τα πιο σημαντικά ερωτήματα. Είναι φανερό ότι έχει διαμορφωθεί μια σαφώς διαφορετική στάση ανάμεσα στις χώρες της Βόρειας Ευρώπης και τις χώρες της Μεσογείου ως προς τη χρήση των υπαίθριων χώρων. Πιθανότατα, η διαφορά δεν είναι μόνο πολιτισμική, αλλά στην ουσία βιολογική, ίσως και συνδεδεμένη με τις κλιματικές συνθήκες (η διάρκεια της ημέρας, η ηλιοφάνεια, η αντίληψη του σπιτιού ως προστατευτικού καταφύγιου...). Επίσης μέσα σε αυτό το τεύχος, αναδύεται το λανθάνον, αλλά διακριτό, μήνυμα του κοινωνικού ρόλου των γυναικών (όπως προκύπτει και το γεγονός ότι μητέρες που εργάζονται έξω από τα σπίτι επηρεάζουν όχι μόνο τη δική τους ζωή, αλλά και την ανατροφή των παιδιών τους, ακόμα και τα χαρακτηριστικά των εκπαιδευτικών θεσμών). Τέλος, το ερώτημα τίθεται στο ποιος θα είναι ο ρόλος της Ευρώπης, όπου συναντάμε πλήθος κανονισμών, περιορισμών και μια τάση να πολλαπλασιάζουμε τους ελέγχους και τα όρια. Είναι αλήθεια αυτό που περιμέναμε από τη συνάθροιση όλων αυτών των διαφορετικών ιστοριών και πολιτισμών; Σίγουρα θα υπάρξουν και άλλα ερωτήματα στο μυαλό των αναγνωστών. Ας ελπίσουμε ότι θα μπορούμε να τα συζητήσουμε μαζί. Στο μεταξύ, απολαύστε αυτό το τεύχος και τις αναπαραστάσεις που οι ίδιοι έχετε γύρω από το θέμα.

Ferruccio Cremaschi
Εκδότης του περιοδικού *Bambini*

Παιδιά στην Ευρώπη 2010

www.childrenineurope.org

Υπεύθυνη έκδοσης: Τζέλα Βαρνάβα-Σκούρα

Αρχειοστάκτης: Ferruccio Cremaschi

Συντονισμός σύνταξης του τεύχους 19:

Ferruccio Cremaschi, Wilma Schepers

Μετάφραση: Κωνσταντίνα Αβλάμη

Διόρθωση κειμένων-Γλωσσική επιμέλεια: Χριστίνα Ντεμίρη

Σχεδιασμός έκδοσης: Arianna Bertone

Εκτύπωση: Spraggiari@ S.p.A., Parma

Εκδότης: Γ. Ντουντούμης & ΣΙΑ ΟΕ (Μαυρομικάλη 60, 10680 Αθήνα)

www.doudoumis.ge

info@doudoumis.gr, doudoumi@hol.gr

Απαγορεύεται η αναδημοσίευση μέρους ή όλου του έργου, η αναπαραγωγή, η μετάδοσή του με οποιοδήποτε οπτικοακουστικό, γραπτό ή άλλο μέσο, χωρίς την έγγραφη άδεια του εκδότη ή του συγγραφέα.

2

Περιπέτεια στη φύση

WILMA SCHEPERS, INE VAN LIEMPD

4

Τα οφέλη της φυσικής δραστηριότητας

DAGFINN KROG

6

Έξω από το σχολείο: ένας κόσμος γεμάτος δυνατότητας

CARME COLS

8

Παίζοντας στις Βρυξέλλες

CÉCILE DUVIVIER

11

Το υπαίθριο παιχνίδι στο επίκεντρο της προαγωγής της υγείας

FREDRIKA MÅRTENSSON

13

Οδός dei Genovesi ανάμεσα στην τέχνη, την ιστορία και τους τεχνίτες

MARIA TERESA BELLUCCI, EVITA BRIGINI, MARIA LUIGIA DE GUGLIELMI, MARIA LETIZIA VOLPICELLI

14

Ρουμανία: προωθώντας παραδοσιακά υπαίθρια παιχνίδια με στόχο την ευημερία των παιδιών

MARIANA NOREL, GABRIELA NECULA, LENUȚA ENACHE

16

Παιδιά και υπαίθρια ζωή στο Βορρά

CLAUS JENSEN

18

Παιδαγωγική: η τέχνη του να διαχειρίζεσαι κινδύνους, όχι να τους αποφεύγεις

ROGER PROTTE

20

Αν όλος ο κόσμος μπορούσε να με δει, θα έβλεπε ότι γελάω

BISERKA ŽIKIĆ, BOSILJKA DEVERNAY

22

Γραφήματα: Σύγκριση νομοθετικού πλαισίου μεταξύ των χωρών σχετικά με τους υπαίθριους χώρους

24

Ποιο ήταν το αγαπημένο σας μέρος για παιχνίδι όταν ήσασταν παιδί;

TIM GILL

26

Χρησιμοποιώντας την υπαίθρο για το κτίσιμο ενός υγιούς μέλλοντος για τη Fife

CARRIE LINDSAY

28

Παιχνίδι και διαφορές ως προς το φύλο στην αυλή ενός επαρχιακού νηπιαγωγείου της Δυτικής Στερεάς Ελλάδας

ΕΡΑΣΜΙΑ ΖΩΤΟΥ

ΣΥΝΕΝΤΕΥΞΗ

31

Σχεδιάζοντας υπαίθριους φυσικούς χώρους

Περιπέτεια στη φύση

Wilma Schepers, Ine Van Liempd

Σε μια κοινωνία στην οποία η φύση είναι ολοένα και λιγότερο προσβάσιμη από τα παιδιά, ο ρόλος των φορέων παιδικής φροντίδας και των σχολείων είναι πολύ ζωτικός. Μπορούμε να ξαναφέρουμε τη φύση στη ζωή - με οργανωμένο, αυτή τη φορά, τρόπο - προσφέροντας στα παιδιά τη δυνατότητα να βρίσκονται σε εξωτερικούς χώρους σε σταθερή βάση.

Έχει περάσει καιρός από τότε που εμείς τα ανθρώπινα όντα ζούσαμε μέσα στη φύση, αναζητώντας σε αυτήν τροφή, ένα μέρος για ξεκούραση ή για να κρυφτούμε από κινδύνους, όπως θηρία ή καταιγίδες. Τα ανθρώπινα όντα εξελίχθηκαν σε νοήμονα πλάσματα και έμαθαν να εκμεταλλεύονται τη φύση. Τα καταφύγια μετατράπηκαν σε καλύβες και σπίτια, ενώ η συλλογή φαγητού (κυνήγι) εξελίχθηκε στη γεωργία. Κι επειδή οι άνθρωποι είναι κοινωνικά όντα, πάντα ψάχνουν να εξασφαλίσουν ο ένας την παρουσία του άλλου. Κάπως έτσι δημιουργήθηκαν τα χωριά, οι πόλεις και οι μεγαλουπόλεις.

Αρχίσαμε να αναπτυσσόμαστε όλο και πιο μακριά από τη φύση. Σήμερα η φύση που μας περιβάλλει είναι μια οριοθετημένη φύση: κήποι, πάρκα, αναμορφωμένες παραλίες, χωράφια, μονοπάτια και δασικοί δρόμοι στα βουνά, και γενικά η ομορφιά της φύσης όπως τη βλέπουμε από το πίσω τζάμι του αυτοκινήτου μας.

Από πολιτισμική σκοπιά, η στάση μας απέναντι στη φύση είναι διφορούμενη. Θαυμάζουμε και νοσταλγούμε τη φύση, ενώ ταυτόχρονα τη διώχνουμε μακριά μας. Κρύο και ζέστη, βροχή και χιόνι, αέρας, μύγες, κουνούπια και ποντίκια. Προστατεύουμε τους εαυτούς μας από τη “βρομιά” στη φύση, από την άμμο και τη λάσπη, από τα σαπισμένα φυτά και τα νεκρά ζώα. Και θα αποφεύγαμε κάθε κίνδυνο που κρύβεται στη φύση αν μπορούσαμε. Φοβούμενοι μήπως μας δαγκώσει κάποιο φίδι, δεν κάνουμε πια περίπατο στο δάσος, ενώ ανησυχώντας για τα λασπωμένα παπούτσια δεν περπατάμε στη βροχή. Ενίοτε φυσικές καταστροφές μάς αιφνιδιάζουν: πλημμύρες, σεισμοί, σύννεφα σκόνης. Μας φοβίζουν. Καταριόμαστε τις ανεξέλεγκτες όψεις της φύσης. Παρ’ όλα αυτά, εμείς οι άνθρωποι του δυτικού πολιτισμού, επωφελοώμαστε από τις παραπάνω εξελίξεις. Έχουμε φαγητό, στέγη και καλές υποδομές να μας προστατεύουν από τις ασθένειες. Κερδίσαμε,

αλλά και χάσαμε πολλά. Θα μπορούσε να πει κανείς ότι η θεμελιώδης απώλεια είναι το ότι - χωρίς σύγχρονα μέσα βοήθειας - δεν αισθανόμαστε πια στη φύση σαν το σπίτι μας. Και όσο περισσότερο εμείς οι ενήλικες απομακρυνόμαστε από τη φύση, τόσο λιγότερο ενθαρρύνουμε τα παιδιά μας να τη γνωρίσουν. Πρόκειται για ένα επακόλουθο του τρόπου ζωής μας. Ωστόσο μόνο μερικοί γονείς σήμερα μαθαίνουν στα παιδιά τους πώς να αναγνωρίζουν τα δέντρα, τα φυτά και τα ζώα. Τα παιδιά δεν μαθαίνουν να διασχίζουν γρήγορα ένα ποταμάκι σαν παιχνίδια. Αυτό είναι κάτι πολύ επικίνδυνο και δεν χρειάζεται να το μάθουν, καθώς δεν θα χρειαστούν ανάλογες δεξιότητες όταν θα μεγαλώσουν. Για την ακρίβεια όταν μεγαλώσουν, δεν θα χρειαστεί να σπρώξουν τη βάρκα τους αντίθετα στο ρεύμα για να ψαρέψουν πιο ψηλά στο ποτάμι. Αυτά είναι κάποια παραδείγματα και, βασικά, δεν έχει καμία σημασία το ότι τα παιδιά δεν μαθαίνουν να καλλιεργούν αυτές τις δεξιότητες. Μαθαίνουμε στα παιδιά μας άλλα ζητήματα σημαντικά για την ενήλικη ζωή τους. Ωστόσο υπάρχουν και οι συνέπειες. Σε αυτό το τεύχος του *Παιδιά στην Ευρώπη* αναφερόμαστε σε αυτές τις συνέπειες, αλλά και στην πιθανή άμβλυνσή τους μέσα από τη φροντίδα, το μέγαλωμα και την εκπαίδευση των μικρών παιδιών.

Τα παιδιά μαθαίνουν από τη φύση

Ο κόσμος μέσα στον οποίο ζει ένα παιδί έχει δομηθεί εκ των προτέρων από ενήλικες. Με τη βοήθεια των ενηλίκων, το παιδί εξοικειώνεται με τις δομές του ώστε να είναι ικανό να επιβιώσει μέσα σε αυτόν. Για κάθε παιδί, το να ανακαλύπτει τον κόσμο είναι παιχνίδι και πρόκληση. Όμως αυτή η ανακάλυψη παρουσιάζει κάποιες ελλείψεις: το τι θα ανακαλύψουν τα παιδιά είναι προκαθορισμένο, το στοιχείο της πραγματικής έκπληξης είναι μικρό και η ελευθερία των παιδιών για ανακάλυψη μέσω του παιχνιδιού είναι περιορισμένη. Ο κόσμος τον οποίο

γνωρίζουν τα παιδιά, όσο хаοτικός και σύνθετος μπορεί να φαίνεται, έχει δομηθεί και διαμορφωθεί από ενήλικες.

Υπάρχει διαφορά ανάμεσα στη μάθηση στη φύση και τη μάθηση από τη φύση. Η φύση είναι ιδιότροπη και απρόβλεπτη, διαφορετική κάθε μέρα. Στη φύση, επίσης, τα παιδιά μαθαίνουν τον κόσμο καθοδηγούμενα από ενήλικες. Πράγματι, το να μαθαίνεις να επιβιώνεις μέσω της δοκιμής και του λάθους είναι ένα δύσκολο εγχείρημα. Όμως, αυτό που έχει να προσφέρει επιπλέον η φύση στα παιδιά είναι η κρυμμένη της αρμονία, την οποία θα αποκαλύψουν με τον καιρό. Με σύγχρονους όρους: η φύση δεν είναι ψηφιακή, όπως πολλές από τις σύγχρονες δομές, αλλά αναλογική. Αίτιο και αποτέλεσμα δεν γίνονται πάντα - άμεσα και σαφώς - κατανοητά, αλλά έννοιες όπως τύχη και συγκυρία μοιάζουν περισσότερο να ταιριάζουν εδώ.

Φυσικά, στην πραγματικότητα η αντίθεση δεν είναι τόσο έντονη. Αλλά η έμφαση σε αυτή την αντίθεση μας ευαισθητοποιεί γύρω από όσα η φύση έχει να προσφέρει στα παιδιά, αλλά και γύρω από όσα έχουμε την τάση να ξεχνάμε μερικές φορές. Ευτυχώς, έχουμε ακόμη αρκετή “φύση” που έχει απομείνει στη σύγχρονη ζωή της πόλης και ευτυχώς, επίσης, μπορούμε να παρέχουμε στα παιδιά της πόλης “φυσικά” περιβάλλοντα για να παίζουν: καλούς υπαίθριους παιδότοπους στους οποίους τα παιδιά μπορούν να ανακαλύψουν τη φύση αυτόνομα και χρησιμοποιώντας τη φαντασία τους.

Σε αυτό το τεύχος του *Παιδιά στην Ευρώπη* αυτό το ζήτημα προσεγγίζεται από διαφορετικούς συγγραφείς. Γι’ αυτό το λόγο η Frederika Martensson αναφέρεται σε έρευνες που αποδεικνύουν ότι το παιχνίδι των παιδιών ποικίλει περισσότερο όταν πραγματοποιείται σε μη δομημένους φυσικούς υπαίθριους χώρους. Μέσα από το ελεύθερο και μη δομημένο παιχνίδι τα παιδιά γνωρίζουν τον εαυτό τους, ενώ παράλληλα ενδυναμώνονται οι μεταξύ τους δεσμοί και αναπτύσσουν

τη δημιουργικότητά τους. Το σχολείο De Mameli στη Ρώμη δείχνει πώς οι σχολικές εγκαταστάσεις σε ένα αστικό περιβάλλον μπορούν να επεκταθούν με τη συνεργασία των γονέων, των κατοίκων της περιοχής και των καταστημάτων της: τα παιδιά επισκέπτονται τακτικά τη γειτονιά τους ή το δήμο τους κι έτσι διευρύνουν το πεδίο της δράσης τους. Αυτό παρέχει στα παιδιά νέα γνώση και εμπειρία. Ή, όπως πολύ εύστοχα αναφέρει η Carmel Cols στο άρθρο της για ένα σχολείο στην Cornellà de Llobregat: κάθε πρόταση, κάθε δραστηριότητα, κάθε εκδρομή γύρω από το σχολείο είναι μια ευκαιρία για να γνωρίσουν και να εξερευνήσουν κάθε φορά το περιβάλλον μέσα στο οποίο τα παιδιά ζουν. Γύρω από τις πόλεις στη Δανία εφαρμόζεται μια πιο δραστηριτική μέθοδος ώστε να επεκταθούν τα σχολικά όρια. Ο Claus Jensen περιγράφει τον τρόπο με τον οποίο το κέντρα παιδικής φροντίδας και τα σχολεία αποκεντρώνονται και τα παιδιά μετακινούνται με λεωφορεία. Μερικά από τα κέντρα φροντίδας παιδιών διαθέτουν σχεδόν αποκλειστικά υπαίθριους χώρους με απλά υπόστεγα για την προστασία από την κακοκαιρία.

Τα παιδιά αισθάνονται όμορφα στη φύση
Τα ανθρώπινα όντα είναι διαμορφωμένα να ζουν στη φύση. Το εντερικό μας σύστημα είναι φτιαγμένο για φρούτα, καρπούς και σπόρους και η φυσιολογία μας προϋποθέτει το να κάνουμε τις απαραίτητες προσπάθειες για να συλλέξουμε την τροφή μας. Ζούμε καλά εναλλάσσοντας τακτικά την προσπάθεια και την ξεκούραση και ισορροπώντας τις πνευματικές και σωματικές δοκιμασίες μας. Ωστόσο, ο σύγχρονος τρόπος ζωής είναι πλήρως αποσυντονισμένος σε σχέση με τις φυσικές μας ανάγκες και όλοι ξέρουμε πολύ καλά ότι το τίμημα είναι μεγάλο: υποφέρουμε από τις ασθένειες του πολιτισμού μας και δυστυχώς αυτές οι ασθένειες πλήττουν ολοένα και πιο νέους ανθρώπους. Τα παιδιά μας είναι παχύσαρκα και, καθώς η γεμάτη ενέργεια συμπεριφορά τους μας ενοχλεί, διαπύουμε να τους βάλουμε την ετικέτα της *Διαταραχής Ελλειμματικής Προσοχής και Υπερκινητικότητας*. Ωστόσο, εμείς είμαστε υπεύθυνοι για τα παιδιά και πρέπει να είμαστε ενήμεροι σχετικά με το τι χρειάζονται για την ευημερία τους. Το υπαίθριο παιχνίδι τους προσφέρει την ευκαιρία να μεγαλώσουν σε αρμονία με τις φυσικές τους ανάγκες. Παίζοντας έξω, χρησιμοποιώντας κούνιες, τρέχοντας, παίζοντας παιχνίδια δύναμης ή παιχνίδια με μπάλες, εκτονώνουν την ενέργειά τους, γνωρίζουν το σώμα τους, μαθαίνουν τι θα πει κόπωση και χαλάρωση και πόσο ωραία ιώθει κανείς χαλαρώνοντας από το λαχάνιασμα ξαπλωμένος στο γρασίδι. *Πολλές μελέτες δείχνουν ότι το παιχνίδι σε εξωτερικούς χώρους ή έξω στη φύση προσφέρει στα παιδιά φυσική ισορροπία και ευημερία. Ένα ερευνητικό πρόγραμμα συγκρίνει δύο ομάδες παιδιών: μια ομάδα που έπαιζε έξω καθημερινά για τουλάχιστον δύο ώρες σε ένα «παραδοσιακό» υπαίθριο*

χώρο ο οποίος διέθετε μια κατασκευή για αναρρίχηση, μια αμμοδόχο και ένα χώρο για ομαδικά παιχνίδια, και μια άλλη ομάδα παιδιών που είχε καθημερινά περισσότερο χρόνο για παιχνίδι σε εξωτερικούς, παρά σε εσωτερικούς χώρους, και τα παιδιά έπαιζαν σε χώρους με δέντρα, βράχους, τραχιά εδάφη και αναρριχητικά σχοινιά. Η τελευταία ομάδα όχι μόνο φάνηκε ότι αρρώσταινε λιγότερο, αλλά το σπουδαιότερο, είχε καλύτερα επίπεδα στη συγκέντρωση και στις δεξιότητες αδρής κινητικότητας (Grahn 1997)
Οι διαφορές ανάμεσα στα δύο φύλα επηρεάζουν τον τρόπο με τον οποίο τα παιδιά παίζουν έξω, όπως δείχνει η μελέτη της Ερασμίας Ζώτου. Καλό θα ήταν αυτό να λαμβάνεται υπόψη όταν σχεδιάζονται υπαίθριοι χώροι για παιχνίδια.
Στο άρθρο της η Dagfinn Krog αποζητά έναν συνδυασμό μέτρων ώστε τα παιδιά να έχουν πιο συχνά ευκαιρίες για υπαίθριο παιχνίδι: όχι μόνο να υπάρχει ποικιλία στους υπαίθριους χώρους, αλλά επίσης να ενθαρρύνονται αφενός τα παιδιά να πηγαίνουν στο σχολείο με τα πόδια ή το ποδήλατο και αφετέρου οι γονείς να βγάζουν έξω τα παιδιά τους συχνότερα. Η Biserka Žikić από την Κροατία προσθέτει κι άλλες προτάσεις, όπως το να βγαίνει όλη η τάξη, μία φορά την εβδομάδα, για μια εξερεύνηση της φύσης.

Η φύση προωθεί την αυτοπεποίθηση των παιδιών

Η φύση δεν είναι πάντα τόσο ειδυλλιακή. Υπάρχουν πολλοί και μεγάλοι κίνδυνοι. Μαζί με τους κινδύνους έρχεται και ο φόβος· αυτός ενεργοποιεί το ένστικτο της αυτοπροστασίας. Πρέπει κανείς να μάθει να διαχειρίζεται το φόβο. Άλλωστε δεν είναι όλοι οι κίνδυνοι ανεξέλεγκτοι. Ο κίνδυνος του να πέσεις από ένα δέντρο μπορεί να αποφευχθεί μαθαίνοντας πώς να σκαρφαλώνεις και ο κίνδυνος του να πνιγείς μπορεί να αποφευχθεί αν έχεις μάθει να κολυμπάς. Οι ενήλικες παίζουν πολύ σημαντικό ρόλο στο να αναγνωρίζουν και να διαχειρίζονται τα παιδιά τους κινδύνους. Κάθε γονέας κρατά το παιδί του μακριά από έναν ανεξέλεγκτο κίνδυνο για να το προστατέψει. Σε γενικές γραμμές, όμως, οι γονείς πρέπει να μαθαίνουν στα παιδιά τους πώς να διαχειρίζονται τους ελεγχόμενους κινδύνους. Ένα καλό παράδειγμα είναι η κίνηση στους δρόμους: δεν θα αφήσει κανείς ένα βρέφος να παίξει μόνο του στο δρόμο και ένα παιδί προσχολικής ηλικίας θα παίξει έξω με τη συμφωνία ότι θα μείνει στο πεζοδρόμιο, ενώ σ'ένα μικρό παιδί μαθαίνουμε πώς να ελέγχει δεξιά κι αριστερά πριν διασχίσει έναν ήσυχο δρόμο μόνο του. Αυτός είναι ο τρόπος με τον οποίο τα πράγματα γίνονται ή θα έπρεπε να γίνονται, γιατί οι ενήλικες είναι αυτοί που γνωρίζουν για την κίνηση στους δρόμους, τους κανόνες που τη διέπουν και το πώς να διδάξουν ανάλογα τα παιδιά τους βήμα προς βήμα. Τι συμβαίνει όμως στην περίπτωση που οι ενήλικες αντιλαμβάνονται έναν πιθανό κίνδυνο τον οποίο δεν γνωρίζουν ούτε οι ίδιοι να αντιμετωπίζουν; Θα κρατήσουν τα παιδιά

τους μακριά από αυτούς τους κινδύνους και δεν θα τους μάθουν πώς να τους αντιμετωπίζουν. Αυτό φαίνεται να συμβαίνει ολοένα και περισσότερο όσον αφορά το ελεύθερο παιχνίδι των παιδιών. Η αίσθηση του ανοίκειου μαζί με την ανησυχία για τους κινδύνους του υπαίθριου παιχνιδιού επηρεάζουν τους ενήλικες, που μεγαλώνουν και μορφώνουν τα παιδιά τους. Τα παιδιά, ειδικά στις μικρές ηλικίες, λατρεύουν το υπαίθριο παιχνίδι. Πραγματικά, υπάρχουν πολύ περισσότερα πράγματα για να δοκιμάσουν και να εξερευνήσουν έξω απ'ότι μέσα σε κλειστούς χώρους. Μπορείς να αφήσεις τη φαντασία σου ελεύθερη να χρησιμοποιήσεις κάθε λογής φυσικά υλικά (κλαδιά, φύλλα, άμμο, νερό) και να κάνεις σαματά. Κυριολεκτικά και μεταφορικά, υπάρχει μεγαλύτερο ελεύθερο πεδίο δράσης. Οι ενήλικες, και όχι τα παιδιά, πρέπει να βοηθηθούν ώστε να ξεπεράσουν τις ανησυχίες και τους φόβους τους. Αυτό αποτελεί επιτακτική ανάγκη, καθώς σε μια κοινωνία όπου η λέξη «ασφάλεια» είναι βασική προτεραιότητα στο μυαλό των ενηλίκων, των νομοθετών και των πολιτικών, η φύση είναι κάτι για το οποίο κάνουμε ρομαντικές σκέψεις, αλλά πάνω από όλα κρύβει κινδύνους για τα μικρά παιδιά. Και είναι κρίμα, καθώς τα παιδιά, όχι μόνο μαθαίνουν πολλά από το υπαίθριο παιχνίδι στο φυσικό περιβάλλον, αλλά επίσης αισθάνονται καλύτερα και μαθαίνουν να αναγνωρίζουν και να διαχειρίζονται κινδύνους. Έτσι το υπαίθριο παιχνίδι προσφέρει στα παιδιά την ευκαιρία να ενισχύσουν την αυτοπεποίθησή τους. Σε αυτό το τεύχος του *Παιδιά στην Ευρώπη*, ο Roger Prott και ο Tim Gill γράφουν για το πολυσυζητημένο πρόβλημα της παιδικής ασφάλειας. Η έμφαση στην ασφάλεια οδηγεί στο να περιορίζεται η ελεύθερη ανάπτυξη των παιδιών, ισχυρίζεται ο Prott, και κάτι τέτοιο αντιτίθεται στο γερμανικό σύνταγμα, που περιλαμβάνει τις σημαντικότερες αρχές για την αγωγή και την εκπαίδευση των παιδιών. Τόσο ο Gill όσο και ο Prott συνηγορούν υπέρ του παιχνιδιού σε περιβάλλοντα τα οποία προκαλούν και είναι πλούσια σε ερεθίσματα, αλλά ταυτόχρονα κρύβουν κάποιους κινδύνους. Δίνουν κάποιες συμβουλές για το πώς να προσεγγίζουμε αντίστοιχα περιβάλλοντα μέσα από μια ισορροπημένη αντίληψη και αποφεύγοντας τις επικίνδυνες καταστάσεις.

H Vilma Schepers είναι αρχισυντάκτρια στο BBMP, το ολλανδικό περιοδικό για το διοικητικό, νομοθετικό και εκπαιδευτικό προσωπικό που ασχολείται με την εκπαίδευση και την αγωγή των παιδιών. wschepers@bbmp.nl

H Ine van Liempd είναι συνεργάτης της AKTA, μιας ολλανδικής εταιρίας για την έρευνα και τη συμβουλευτική γύρω από τη χρήση των χώρων. Εργάζεται ως περιβαλλοντική ψυχολόγος και το αντικείμενό της είναι η επίδραση του φυσικού περιβάλλοντος στη συμπεριφορά των παιδιών. inevanliempd@akta.nl

Τα οφέλη της φυσικής δραστηριότητας

Dagfinn Krog

Το παιχνίδι και οι δραστηριότητες στην ύπαιθρο για παιδιά 0-10 ετών στο Bodo της Νορβηγίας



Όλοι γνωρίζουμε τα οφέλη της καθημερινής φυσικής δραστηριότητας- ας δούμε λοιπόν αρχικά τι ορίζει το εθνικό πλαίσιο δραστηριοτήτων για παιδιά στη Νορβηγία: «Οι μαθητές χρειάζονται τουλάχιστον εξήντα λεπτά φυσικής δραστηριότητας κάθε μέρα. Οι δραστηριότητες θα πρέπει να ποικίλουν και να περιλαμβάνουν επίπεδα ήπιας και έντονης άσκησης » (πρόκειται για την επίσημη σύσταση των υγειονομικών αρχών).

Σύγκριση ανάμεσα στη φυσική δραστηριότητα παιδιών 9 ετών και παιδιών 15 ετών

Μια πρόσφατη έρευνα ανάμεσα σε εννιάχρονα παιδιά στη Νορβηγία δείχνει ότι το 75% των κοριτσιών και το 91% των αγοριών επιτυγχάνουν τον παραπάνω στόχο. Η ίδια έρευνα διεξήχθη και ανάμεσα σε παιδιά 15 ετών. Σε αυτά μόνο το 50% των κοριτσιών και το 54% των αγοριών είχαν επαρκή φυσική δραστηριότητα. Συμπέρασμα: Πολλά παιδιά στη Νορβηγία δεν ασκούνται αρκετά. Αυτό αποτελεί μεγάλη πρόκληση. Οι γονείς, οι εκπαιδευτικοί, οι διευθυντές των σχολείων και γενικά οι διοργανωτές δραστηριοτήτων αναψυχής για παιδιά πρέπει να προσπαθήσουν να διασφαλίσουν για τα παιδιά περισσότερη φυσική δραστηριότητα.

Θετικές επιπτώσεις

Η φυσική δραστηριότητα έχει πολλά

θετικά αποτελέσματα στην υγεία των παιδιών. Ομοίως, η έλλειψη άσκησης έχει πολλές αρνητικές επιπτώσεις στην υγεία. Η τακτική φυσική δραστηριότητα είναι ζωτικής σημασίας για την ομαλή ανατροφή, λειτουργία και ανάπτυξη των παιδιών. Η φυσική δραστηριότητα τη σύγχρονη εποχή μπορεί να προλάβει πλήθος ασθενειών και προβλημάτων, τόσο κατά την παιδική ηλικία όσο και αργότερα κατά την ενήλικη ζωή. Μελέτες, ωστόσο, έδειξαν ότι η φυσική δραστηριότητα είναι εξίσου σημαντική για την πνευματική υγεία των παιδιών. Τα κάνει λιγότερο κακόκεφα, λιγότερο νευρικά και μειώνει την πιθανότητα εμφάνισης κατάθλιψης. Η φυσική δραστηριότητα επίσης βοηθά τα παιδιά να αναπτύξουν μια καλύτερη αυτοεικόνα και περισσότερες κοινωνικές δεξιότητες.

Ξέρουμε τι λειτουργεί!

Τα τελευταία χρόνια έχουμε μάθει πολλά όσον αφορά τα μέτρα που απαιτούνται για την παροχή κινήτρων στα παιδιά σε σχέση με τη φυσική δραστηριότητα. Για παράδειγμα, γνωρίζουμε ότι τα ομαδικά παιχνίδια που απευθύνονται σε ομάδες παιδιών είναι πιο αποτελεσματικά από τα ατομικά. Αυτά τα μέτρα έχουν ακόμα μεγαλύτερο αποτέλεσμα αν περισσότερα τέτοια παιχνίδια διεξάγονται ταυτόχρονα. Όταν σχεδιάζουμε νέα μέτρα, είναι σημαντικό να λαμβάνουμε υπόψη το συνολικό



κοινωνικό δίκτυο στο οποίο ανήκουν τα παιδιά και, το φυσικό περιβάλλον στο οποίο ζουν και κοινωνικοποιούνται. Γι' αυτό τα καλύτερα αποτελέσματα επιτυγχάνονται εφόσον το σπίτι, το σχολείο και τα διάφορα κέντρα απασχόλησης για παιδιά συνεργάζονται για να διασφαλίσουν τη φυσική δραστηριότητα – τις μέρες του σχολείου και τα Σαββατοκύριακα. Η συνεργασία και η ολιστική προσέγγιση φέρνουν τα καλύτερα αποτελέσματα.

Συνδυάζοντας και συνταιριάζοντας μέτρα
Έρευνες δείχνουν ότι τα οφέλη είναι πολύ μεγαλύτερα αν πολλά και διαφορετικά είδη παρεμβάσεων πραγματοποιούνται παράλληλα:

- ενθαρρύνεται η φυσική δραστηριότητα στην παιδική χαρά
- τα παιδιά περπατούν ή έρχονται με το ποδήλατο στο σχολείο
- αυξάνονται οι ώρες άθλησης και γίνονται οι απαραίτητες αλλαγές στο πρόγραμμα της φυσικής αγωγής
- ενθαρρύνονται οι γονείς ώστε να διασφαλίζουν περισσότερη φυσική δραστηριότητα και εκτός σχολείου
- ο/η διευθυντής/ρια του σχολείου προωθεί προσεγγίσεις για ένα φυσικά δραστήριο σχολείο

Οι γονείς μπορούν να ενθαρρύνουν τα παιδιά τους να είναι πιο δραστήρια. Στις περισσότερες χώρες, τα παιδιά είναι πιο δραστήρια τα Σαββατοκύριακα απ' ό,τι τις καθημερινές. Στη Νορβηγία συμβαίνει το αντίστροφο. Αυτό σημαίνει ότι τα παιδιά στη Νορβηγία είναι πιο δραστήρια στο σχολείο και στα κέντρα εξωσχολικής απασχόλησης/ άθλησης και σε οργανωμένες υπαίθριες δραστηριότητες, παρά όταν είναι με τους γονείς τους. Ως γονέας μπορεί κανείς να κάνει πολλά προκειμένου το παιδί του να είναι πιο δραστήριο εκτός σχολείου και στις διάφορες δραστηριότητες αναψυχής. Πηγαίνοντας μια βόλτα στο δάσος είναι μια εξαιρετική παραδοσιακή οικογενειακή δραστηριότητα.

Συνεργασία αθλητικών κέντρων και σχολείων

Το αθλητικό πνεύμα παίζει σημαντικό ρόλο στη διασφάλιση της φυσικής δραστηριότητας για πολλά παιδιά. Αλλά τα παιδιά με τις μεγαλύτερες ανάγκες για φυσική δραστηριότητα είναι τις περισσότερες φορές εκείνα τα οποία δεν ασχολούνται με κάποιο είδος ομαδικού αθλήματος. Ένας τρόπος για να πείσουμε περισσότερα παιδιά να είναι πιο δραστήρια είναι ίσως το να ενθαρρύνουμε τα σχολεία και τα αθλητικά κέντρα να συνεργαστούν σε εξωσχολικές δραστηριότητες.

Ο Dagfinn Krog είναι επικεφαλής σύμβουλος του Υπουργείου Αγωγής και Παιδείας, υπεύθυνος συντονισμού ανάπτυξης νέων σχολικών χώρων και νηπιαγωγείων, συμπεριλαμβανομένων των υπαίθριων χώρων.
dagfinn.krog@bodo.kommune.no

Εικόνες: κα Kari Valberg, αρχιτέκτονας τοπίου, Δήμος Bodo.



Μια σύντομη ματιά στο Bodo

Στο Bodo η φυσική δραστηριότητα είναι μέρος του Σχεδίου Ανατροφής των παιδιών και ξεκινά ήδη πριν από τη γέννησή τους με εθελοντική άσκηση κολύμβησης για εγκύους κατά τη διάρκεια του ωραρίου εργασίας τους, υπό την επίβλεψη μιας μίας, για το 20% του χρόνου εργασίας τους. Αυτό είναι μια προσφορά στις έγκυες γυναίκες που εργάζονται στο δήμο του Bodo. Ο στόχος είναι η ενδυνάμωση της υγείας της μητέρας έτσι ώστε να παραμείνει περισσότερο χρόνο στην εργασία της και παράλληλα να εκτιμήσει στην αξία της άσκησης. Τα τελευταία χρόνια, έχουμε εστιάσει περισσότερο στη συνεργασία και στις γραπτές προδιαγραφές, οι οποίες συμπεριλαμβάνουν τα πλάνα συντήρησης και αναβάθμισης των διαθέσιμων χώρων ή του σχεδιασμού νέων. Εμπλέκουμε τόσο τα παιδιά όσο και τους εργαζόμενους σε φυσικής δραστηριότητας αυτή τη διαδικασία. Εφόσον αυτοί οι χώροι παιχνιδιού είναι ανοιχτοί σε όλους κατά τη διάρκεια του απογεύματος, ζητάμε τη συμβολή των γονέων και των τοπικών συμβουλίων που σχετίζονται με το σχολείο ή το νηπιαγωγείο. Το ίδιο το κτίριο πρέπει να σχεδιαστεί σαν έναν αναπόσπαστο κομμάτι του παιδότοπου λαμβάνοντας υπόψη τον άνεμο, το θόρυβο, τη σκόνη και την προστασία σε περίπτωση βροχής. Καλλιτεχνικές κατασκευές μπορούν να δημιουργηθούν ώστε να χρησιμοποιηθούν για ξεκούραση, παιχνίδι, αναρρίχηση κ.λπ. Για να διασφαλίσουμε τη συντήρησή τους, παρέχεται κατάλληλη πληροφόρηση και εκπαίδευση στους διευθυντές και στις προϊστάμενες παιδαγωγούς.

Στα νηπιαγωγεία τα παιδιά περνούν όσο το δυνατόν περισσότερο χρόνο στην ύπαιθρο, άσχετα με τις καιρικές συνθήκες. Κατά κανόνα, η χρονική αναλογία των δραστηριοτήτων εσωτερικού και εξωτερικού χώρου είναι 1 προς 6. Αυτό είναι το ελάχιστο. Ένα τοπικό πλάνο «Ποιοτικά πρότυπα στα κοινοτικά νηπιαγωγεία» αναφέρει ότι αυτή η χρονική περίοδος πρέπει να περιλαμβάνει ζώνες δραστηριοτήτων, όπως αυτές που αφορούν τα κλασικά στοιχεία που σχεδιάζονται για κάθε εποχή. Δίνει έμφαση σε ζώνες παιχνιδιού (λόφοι, αναρρίχηση, δέντρα), παρά σε κατασκευές και εξοπλισμό. Επιπρόσθετα, τα παιδιά περπατούν σε κοντινά πάρκα, δάση και χώρους πικ νικ όσο πιο συχνά γίνεται, καθώς γνωρίζουμε ότι η φύση από μόνη της είναι η καλύτερη μορφή δραστηριότητας. Κάποια νηπιαγωγεία είναι ειδικά σχεδιασμένα για υπαίθρια δραστηριότητα σε όλη τη διάρκεια του έτους, «απλά νηπιαγωγεία» όπως αυτά λέγονται, όπου τα παιδιά μαθαίνουν να χρησιμοποιούν το μαχαίρι, το τσεκούρι καθώς και να ετοιμάζουν τα ξύλα για φωτιά. Οι μελέτες καταλήγουν στο ότι η πρόσβαση στη φύση διαφοροποιείται ανάμεσα σε ένα καλοσχεδιασμένο ή μη σχολικό υπαίθριο χώρο, καθώς η απλότητα της ίδιας της φύσης ενισχύει τη φαντασία, την ποικιλομορφία, την εφευρετικότητα, την ευτυχία, αλλά και την ενθάρρυνση της δημιουργικότητας στην πράξη!

Όταν τα παιδιά πηγαίνουν σχολείο σε ηλικία 6 χρονών, συναντούν πολλά διαφορετικά είδη σχολικών αυλών. Γι' αυτό το λόγο η κοινότητα έχει δημιουργήσει ένα πλάνο, για να βελτιώσει και να καθορίσει τις φυσικές συνθήκες των σχολικών αυλών δίνοντας έμφαση στην αισθητική, στην ποικιλομορφία, αλλά και στα υψηλά πρότυπα με χαμηλό κόστος συντήρησης. Ανάμεσα στις ζώνες υπάρχουν διάφορα παιχνίδια με μπάλα, ομαδικά παιχνίδια, τραμπάλα (δύο έως οκτώ παιδιά στην ίδια τραμπάλα), χώροι για σκάκι, κρυφτό, ποδήλατο και σχοινάκι.



Έξω από το σχολείο: ένας κόσμος γεμάτος δυνατότητες

Carme Cols

Συχνά, η έλλειψη υποδομών σε ένα σχολείο μπορεί να μετατραπεί σε ευκαιρία να προσφερθούν στα παιδιά πολύτιμοι πόροι. Παιδιά, γονείς και παιδαγωγοί μπορούν να μάθουν να επαν-ανακαλύπτουν όσα βρίσκονται τριγύρω τους, αλλά και να αναπτύσσουν δραστηριότητες έξω από τις πόρτες του σχολείου, οι οποίες σίγουρα μπορούν να κεντρίσουν την περιέργεια ενός παιδιού ώστε να μπορεί το ίδιο να κοιτάξει και πέρα από την περιήφραξη του εξωτερικού χώρου παιχνιδιού.



Για πολλούς από τους σημερινούς μεγαλύτερους σε ηλικία δασκάλους το πρώτο τους σχολείο ήταν ο δρόμος. Ένας μέρος όπου η ζωή βιώνόταν έντονα, όπου το παιχνίδι ενθάρρυνε τη φυσική περιέργεια για ανακάλυψη, εφεύρεση και δημιουργία... και πάλι στο σχολείο υπήρχε ένα μέρος όπως ο δρόμος... ο εξωτερικός χώρος παιχνιδιού, το playground, σήμαινε ελευθερία στο παιχνίδι, σήμαινε να βρίσκεσαι με τους φίλους σου και να συνεχίζεις τα παιχνίδια που παίζατε στο δρόμο.

Στις μέρες μας τα λόγια του Ferrrière περιγράφουν πολύ διαφορετικές καταστάσεις «Το παιδί αγαπά τη φύση κι εμείς το έχουμε απομακρύνει από αυτή, πίσω από κλειστές πόρτες. Του αρέσει το παιχνίδι του να έχει νόημα και εμείς του το έχουμε αφαιρέσει· του αρέσει να κινείται και εμείς το έχουμε περιορίσει· του αρέσει να μιλά και εμείς το έχουμε κάνει να σωπάσει· το παιδί θέλει να σκέφτεται και εμείς το κατευθύνουμε να ζει με αναμνήσεις· του αρέσει να ακολουθεί τη φαντασία του και εμείς την έχουμε τρέψει σε φυγή· θέλει να είναι ελεύθερο κι εμείς του έχουμε μάθει να υπακούει παθητικά». Τα λόγια αυτά μας βάζουν σε σκέψη για το τι πρέπει να γίνει όπου δεν υπάρχουν αξιόλογοι εξωτερικοί χώροι, κι αυτό που, τελικά, πρέπει να γίνει είναι να ανοίξουν οι πόρτες του σχολείου ώστε να δραπετεύσουμε από τις άθλιες τσιμεντένιες αυλές τους. Ένα ακατάλληλο περιβάλλον μπορεί να οδηγήσει τους ανθρώπους να σκεφτούν τρόπους να κινηθούν πέρα από τα σχολικά όρια. Συναντάμε τη φύση στις πλατείες, στις

κρυφές γωνιές των δρόμων της γειτονιάς, στους οποίους περπατάμε κάθε μέρα που περνά. Ακόμα πιο προνομιούχα μέρη, όπου μπορούν να συμβούν πολλά, βρίσκονται κοντά σε μια μικρή πηγή ή σ' ένα πάρκο ή σε μια αγαπημένη πλατεία. Απλώς πρέπει να βρούμε αυτή την πηγή, το πάρκο ή την πλατεία και εκεί μπορεί να ανακαλύψουμε ένα σαλιγκάρι, ένα μυρμήγκι, διάφορες μυρωδιές, να συναντήσουμε ένα γείτονα, ένα σκύλο... Πρέπει να βρισκόμαστε έξω κάθε μέρα ώστε να δημιουργήσουμε δεσμούς με την περιοχή και να ανακαλύπτουμε κάθε φορά, με τη συντροφιά των συμμαθητών μας ή της οικογένειας, χώρους που μπορούμε να τους κάνουμε δικούς μας.

Αυτό είναι ένα σχολείο ανοικτό σε ό,τι περιβάλλει τα παιδιά. Όλοι θέλουμε να

ζούμε σε νέους χώρους με όλες μας τις αισθήσεις! Ένας βιωμένος χώρος δημιουργεί νέες δυνατότητες για αναπαραστάσεις και μνήμες που μπορούν να συνδεθούν με άλλες αναμνήσεις και αυτό μπορεί να δημιουργήσει μια αίσθηση συναισθηματικής ασφάλειας και την επιθυμία για προσωπική έκφραση. Η χρήση υπαίθριων και δημόσιων χώρων προσφέρει ένα πλαίσιο για να κερδίσουμε νέα γνώση, να δημιουργήσουμε σχέσεις, να επικοινωνήσουμε μεταξύ μας, και έτσι επιτρέπει την ανάπτυξη ποικίλων συλλογικών εμπειριών.

Κάθε πρόταση, κάθε δραστηριότητα, κάθε περίπατος γύρω από το σχολείο αποτελεί μια ευκαιρία για να γνωρίσουμε και να ανακαλύψουμε κάθε τόσο όσα αποτελούν τα μέρη όπου ζουν τα παιδιά. Με τις οικογένειές



τους τα παιδιά έχουν γνωρίσει χώρους τους οποίους μπορούν να ανακαλύψουν εκ νέου με το σχολείο τους. Ένα συντριβάνι, μια λιμνούλα, ένα πάρκο με ζώα... Οι καθημερινές τελετουργίες δημιουργούν σημεία αναφοράς, τα οποία ευνοούν την ανάπτυξη μιας ήρεμης και γεμάτης σεβασμό ατμόσφαιρας που συμβάλλει στη μάθηση των παιδιών: μαθαίνουν πώς να περπατούν στους δρόμους, πώς να μιλούν με άλλα παιδιά και ενήλικες, ενώ παράλληλα αφομοιώνουν

εκατοντάδες μικρές λεπτομέρειες τις οποίες θα χρησιμοποιήσουν στο μέλλον. Το να βγαίνεις έξω στους δρόμους και στις πλατείες μιας πόλης είναι μεγάλη ευθύνη, την οποία, όμως, μπορούν να αναλάβουν από κοινού γονείς και παιδαγωγοί. Ένας αριθμός ανθρώπων είναι απαραίτητος για να συνοδεύει τα παιδιά έξω, προκειμένου να τους εξασφαλίζουν την απαιτούμενη ασφάλεια και μια ήρεμη ατμόσφαιρα που θα επιτρέψει να αξιοποιηθούν οι ποικίλες

δυνατότητες καθώς και να συνδυαστούν τα ατομικά και τα ομαδικά ενδιαφέροντα. Παραθέτω κάποιες από τις σημειώσεις του ομαδικού ημερολογίου που διατηρούμε τα τελευταία δυόμισι χρόνια, οι οποίες δείχνουν τις μικρές προκλήσεις που τα παιδιά ξεπερνούν με επιτυχία.

Η Carme Cols είναι δασκάλα στα συμβουλευτικά σχολεία του Cornellà de Llobregat.
ccols@xtec.cat

20 Σεπτεμβρίου: Όλοι σωπάσαμε και ακούσαμε τη βροχή. Θέλαμε να βγούμε έξω στη βροχή, αλλά δεν είχαμε μπότες και αδιάβροχα.

Κάποιες άλλες φορές μετατρέψαμε πλαστικές σακούλες σε αυτοσχέδια αδιάβροχα και σε γαλότσες για να βγούμε έξω και να παίξουμε στις λακκούβες του νερού, αλλά γίναμε μούσκεμα... Το να περπατήσεις, το να δεις το καθρέφτισμά σου σε μια λιμνούλα νερού είναι μια δραστηριότητα που μας κάνει όλους να εκτιμάμε ένα αγαθό τόσο πολύτιμο όσο το νερό, και γι' αυτό έπρεπε να είμαστε σε θέση να καταστρώσουμε ένα σχέδιο για μέρες, κατά τις οποίες η βροχή θα μας επέτρεπε να βγούμε έξω.

22 Σεπτεμβρίου: Βγήκαμε έξω για να βρούμε τις λεκάνες που είχαν φέρει οι γονείς την προηγούμενη χρονιά. Μέσα σε λίγα λεπτά τα παιδιά είχαν ετοιμαστεί για να βουτήξουν. Επειδή ο καιρός ήταν καλός, βάλαμε λίγο νερό μέσα στις λεκάνες.

Όταν το επέτρεψε η θερμοκρασία, επαναλάβαμε δραστηριότητες που είχαμε πραγματοποιήσει έξω μεταξύ του Μαΐου και του Ιουλίου, και μέσα από αυτές είδαμε πόσο μεγάλο ενδιαφέρον δείχνουν τα παιδιά στο να ντύνονται και να γδύνονται μόνα τους και στο να βγάζουν τα παπούτσια τους...

23 Σεπτεμβρίου: Βγήκαμε για περίπατο στη διπλανή πλατεία. Πήραμε κι ένα χάρτινο καραβάκι για να παίξουμε στη λιμνούλα.

Η γιαγιά ενός παιδιού έφτιαξε το καραβάκι και ήρθε να παίξει μαζί μας. Οι οικογένειες εμπλέκονται ενεργά και συχνά μας ακολουθούν στις εξορμήσεις μας.

28 Σεπτεμβρίου: Σήμερα δουλέψαμε με τον πηλό που αγοράσαμε χτες. Πριν βγούμε έξω στον κήπο, πλύναμε τα χέρια μας και το νερό έγινε καφέ.

Εκμεταλλευόμαστε κάθε ευκαιρία για να βγούμε έξω. Η φύση αυτών των εξορμήσεων ενισχύει τη σύνδεση του σχολείου με τη γύρω περιοχή. Είχαμε προετοιμαστεί ώστε να μπορέσουμε να αυτοσχεδιάσουμε, αν χρειαστεί, σε μια πιθανή συνάντηση με μια νοσοκόμα, κάποιον μάγειρα, κάποιον άνεργο της περιοχής...



14 Οκτωβρίου: Αυτό το πρωί παρατηρήσαμε από το παράθυρο τον τρόπο με τον οποίο τα πουλιά πλένονται στις λακκουβίτσες με νερό στην αυλή. Ωστόσο δεν μπορέσαμε να βγούμε έξω, καθώς σήμερα φυσούσε και έκανε πολύ κρύο. ...Να βιώνουμε ξανά και ξανά τέτοιες καταστάσεις. Να βγαίνουμε συχνά. Η σκληρή και σταθερή δουλειά έφερε και τους γονείς πιο κοντά. Καταφέραμε να βγάλουμε έξω όλη την ομάδα που πλέον είχε αδιάβροχα και μπότες. Μικροί και μεγάλοι από το «Όχι, όχι, βρέχει!» άλλαξαν στο «Τέλεια, βρέχει!». Οι γονείς πήγαιναν σπίτι επιστρέφοντας από το σχολείο τσαλαβουτώντας στις λιμνούλες του νερού. Βγαίνοντας έξω για περίπατο τις βροχερές ή τις ηλιόλουστες μέρες μπορέσαμε να παρατηρήσουμε τις διαφορετικές ποιότητες του φωτός. Κοιτάξαμε ψηλά τον ουρανό ο οποίος ποτέ δεν έχει το ίδιο χρώμα και τα ίδια σχήματα... Κοιτάξαμε το καθρέφτισμά μας σε μια λακκούβα με νερό και μετά τσαλαβουτήσαμε σ' αυτήν με τα πόδια μας. Αυτή η διαδικασία, όπως και η συμμετοχή των οικογενειών, ενισχύει την ανάπτυξη των παιδιών και αποτελεί συλλογική αξία. Η δύσκολη δουλειά του να βγάζεις από τα παιδιά τα βρεγμένα ρούχα ανταμοίβεται στη συνέχεια με την ευτυχία και την ικανοποίηση την οποία δείχνουν τα παιδιά απέναντι στους δασκάλους και γονείς. Εν ριπή οφθαλμού, τα βρεγμένα ρούχα κρεμάστηκαν στο καλοριφέρ! Η βοήθεια κάποιου ενήλικα χρειαζόταν όλο και λιγότερο.

Παίζοντας στις Βρυξέλλες

Cécile Duvivier

Παιχνίδια για όλη την περιοχή και για πολλά παιδιά στην πόλη... Πρόκειται για ένα όνειρο που μπορεί να γίνει πραγματικότητα και για μια πρόκληση που θέλουμε να αναλάβουμε!



Πλατεία των Ursulines

Το παιχνίδι αποτελεί ένα βασικό στοιχείο της ποιότητας της ζωής στην πόλη. Συμβάλλει στην ψυχοκινητική, φυσική και κοινωνική ανάπτυξη τόσο των παιδιών όσο και των ενηλίκων. Για το λόγο αυτό ο φορέας Bruxelles Environment, ως δημόσια αρχή, διεξήγαγε το 2009 μια ποσοτική και ποιοτική αξιολόγηση των εξωτερικών χώρων παιχνιδιού και των χώρων άθλησης στην περιοχή των Βρυξελλών. Αυτή η δημόσια αρχή, που διαχειρίζεται αυτή τη στιγμή 55 παιδικές χαρές και χώρους άθλησης σε 38

πάρκα, επιδίωξε να συγκεντρώσει σχετικές πληροφορίες και συγκεκριμένες αναλύσεις με στόχο να συγκριθεί η παγκόσμια κατάσταση σε σχέση με την προσφορά και τις ανάγκες στην περιοχή των Βρυξελλών.

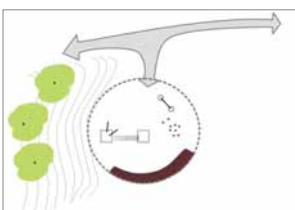
Ένα σύνολο με πάνω από 300 χώρους για παιχνίδι, περιφερειακούς και δημοτικούς, καταμετρήθηκε. Οι περιοχές με ελλείψεις καταγράφηκαν και άμεσα τέθηκαν σε προτεραιότητα για την υλοποίηση σχεδίων δράσης. Αφορούσε τις φτωχότερες γειτονιές των Βρυξελλών όπου, σε γενικές γραμμές,

η οργάνωση τόσο των δημόσιων όσο και των ιδιωτικών χώρων δεν επαρκεί για τις τρέχουσες ανάγκες σε εξωτερικούς χώρους παιχνιδιού.

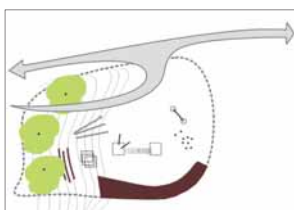
Από την άλλη, διαπιστώθηκε έλλειψη χώρων κατάλληλων για οικογένειες, παιδιά με αναπηρίες και μεγαλύτερα παιδιά (ηλικιακή ομάδα 10-12 ετών).

Από μια ποιοτική οπτική, ολοκληρώσαμε τη συλλογή στοιχείων μέσα από παρατηρήσεις πεδίου και συναντήσεις που έλαβαν χώρα σε διάφορα σχολεία στις Βρυξέλλες, προκειμένου να συγκεντρώσουμε τις γνώμες των ίδιων των παιδιών. Γενικά, τα παιδιά προτιμούν την αξία και την απλότητα μιας περιοχής στην οποία μπορούν να παίξουν με διάφορους τρόπους, σε σύγκριση με την υπερβολική προσφορά θεματικών πάρκων συγκεντρωμένων στις παιδικές χαρές. Η χρήση των εξωτερικών χώρων παιχνιδιού είναι συχνά συνδεδεμένη με τη χρήση εξοπλισμού, ο οποίος τις περισσότερες φορές έχει μια σχεδόν μονοδιάστατη χρήση. Οι τύποι των χώρων παιχνιδιού (περιπέτεια, φυσικοί, αθλητικοί, θεματικοί κτλ.) θα πρέπει να διαφοροποιούνται, ώστε να γίνονται περισσότερο ευέλικτοι στη χρήση. Επίσης, επισημάναμε τη μεγάλη σημασία των υποδομών. Τα παιδιά υποστηρίζουν ότι – ακόμα και στις παραδοσιακές παιδικές χαρές – ο χώρος που βρίσκεται ανάμεσα στις ήδη υπάρχουσες δομές είναι σημαντικός. «Παίζουμε κυρίως ανάμεσα στις διάφορες κατασκευές», αναφέρουν.

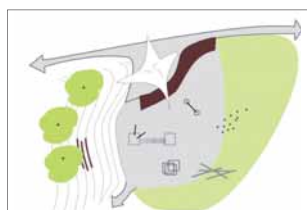
Η αξιοποίηση του χώρου στις παιδικές χαρές δεν είναι μόνο για να δικαιολογεί την ύπαρξή τους ως τέτοιες, αλλά κυρίως για να αυξάνει τη δυνατότητα του παιχνιδιού στους δημόσιους χώρους. Τα μη κατασκευασμένα στοιχεία που ενισχύουν το παιχνίδι σε ένα φυσικό ή αστικό περιβάλλον ή τα στοιχεία εκείνα που απαρτίζουν τα χαρακτηριστικά



αυστηρά όρια



χαλαρά όρια



χωρίς όρια



Παιδότοπος Georges Henri

του τοπίου (δέντρα, αλάνες, βουναλάκια...) θα πρέπει να ληφθούν υπόψη σε μια κατασκευασμένη περιοχή για παιχνίδι. Όπου αυτό είναι δυνατό, θα πρέπει να αποφεύγεται η περίφραξη των εξωτερικών χώρων παιχνιδιού ώστε να καλύπτουν μεγαλύτερη περιοχή, αλλά και να δίνεται η ευκαιρία καλύτερης εναρμόνισής τους με το ευρύτερο περιβάλλον.

Πριν από κάθε σχεδιασμό, είναι ενδιαφέρον να αξιολογούνται οι περιοχές που έχουν ήδη ή μπορούν να αποκτήσουν μεγάλη αξία για παιχνίδι (ποιότητα του εδάφους, φυσικά στοιχεία, ευκολία πρόσβασης, εγγύτητα σε σχολεία, οργανισμούς κτλ.). Σε αυτό το πλαίσιο είναι δυνατό να διαμορφωθεί ένας “χάρτης έντασης παιχνιδιού”, ο οποίος μπορεί να αποτελέσει ανεκτίμητη βοήθεια για το σχεδιασμό και την κατασκευή εξωτερικών χώρων παιχνιδιού. Σε ένα πολιτικό επίπεδο, η παγκόσμια στρατηγική αναδιάρθρωσης των εξωτερικών χώρων παιχνιδιού που αναπτύχθηκε από την Bruxelles Environment αποτελεί προτεραιότητα για τη σημερινή κυβέρνηση, η οποία στις Βρυξέλλες έχει να αντιμετωπίσει μια πραγματική δημογραφική πρόκληση: ο πληθυσμός γίνεται ολοένα και νεότερος και υπάρχει αυξανόμενη πίεση για τη διατήρηση των δημόσιων και πράσινων χώρων... Οι εξωτερικοί χώροι παιχνιδιού, ως εκ τούτου, αποτελούν την πρόκληση για την πόλη του αύριο.

Αυτή η στρατηγική στοχεύει στη δημιουργία ενός «δικτύου παιχνιδιού» στις Βρυξέλλες. Αυτό αναφέρεται στην

ενσωμάτωση διαφορετικών επιπέδων όπου το παιχνίδι λαμβάνει χώρα (ο δρόμος, η γειτονιά, ο δήμος και τα περίχωρα) και στη βελτίωση της σχέσης ανάμεσα στους επίσημους χώρους παιχνιδιού (παιδικές χαρές) και στους ανεπίσημους (πάρκα, δημόσιοι κήποι...).

Ως μέρος αυτής της στρατηγικής διαμορφώθηκαν ορισμένες αρχές δεοντολογίας:

- Τίθενται σε άμεση προτεραιότητα οι περιοχές όπου εντοπίστηκαν ελλείψεις
- Ομαδοποιούνται οι φορείς και οργανώνεται

το «δίκτυο» σε τέσσερα επίπεδα κατανομής όπως αυτά αναγνωρίστηκαν (επίπεδο δρόμου, γειτονιάς, επίπεδο δήμου και περιφέρειας)

- Διαφοροποιείται η προσφορά εξωτερικών χώρων παιχνιδιού και αυξάνεται η εφευρετικότητα και η αυθεντικότητά τους
- Ενισχύεται η διαμόρφωση μη δομημένων περιοχών παιχνιδιού η οποία συμπληρώνεται από στοιχεία που ενισχύουν το παιχνίδι σε δημόσιο χώρο
- Συνυπολογίζεται η συμμετοχή των παιδιών και των μελλοντικών χρηστών στο σχεδιασμό των δημόσιων χώρων
- Αυξάνεται η διάθεση χώρων για το κοινό που υπο-εκπροσωπείται ή δεν εκπροσωπείται καθόλου στις διαθέσιμες παροχές (προεφηβική ηλικία, παιδιά με αναπηρίες κτλ.)

Συμπερασματικά, η Bruxelles Environment εγκαινίασε νέες περιοχές παιχνιδιού, που είναι πρωτοποριακές και αυθεντικές, χρησιμοποιώντας μια συμμετοχική διαδικασία. Ειδικότερα, αυτό περιλαμβάνει τους εξής χώρους:

Georges Henri: Τα παιδιά και ο ένας αρχιτέκτονας της περιοχής πήραν μέρος στη δημιουργία του Georges Henri παιδότοπου, με εκπληκτικά αποτελέσματα!

Porte de Hal: Τοποθετημένος σε μια ιστορική περιοχή περιτριγυρισμένη από τρεις διαφορετικές, από κοινωνιολογική άποψη, γειτονίες, ο παιδότοπος Porte de Hall προσφέρει στα παιδιά όνειρα και περιπέτεια.

Ursulines: Ύστερα από έναν διαγωνισμό ιδεών ανοικτό σε φοιτητές αρχιτεκτονικής, με

Πλατεία των Ursulines





Παιδότοπος Porte de Hal

την ιδέα μιας «πράσινης παραλίας» (πηγές, ξαπλώστρες, περιοχές παιχνιδιού, τραπέζια για πικ νικ, κιάσκα και...).

Το *King Baudouin Park*, στα μισά της πλήρους ανάπλασής του, επιτρέπει να ελέγξουμε τη χρήση αυτού του νέου εργαλείου που λέγεται «χάρτης έντασης παιχνιδιού». Τα τοπικά σχολεία και τα παιδιά που πηγαίνουν στο πάρκο συμμετέχουν σε αυτή τη μελέτη πεδίου.

Στο *Bonnevie Park*, στο κέντρο του Molenbeek, μιας πολύ πυκνοκατοικημένης γειτονιάς στα δυτικά των Βρυξελλών, διαμορφώνεται μια ολοκαίνουρια περιοχή παιχνιδιού. Εμπνευσμένη από τα παιδιά της περιοχής, που συμμετείχαν ήδη από την αρχή στο σχεδιασμό της νέας περιοχής υπό την επίβλεψη των αρχιτεκτονικών εταιρειών “Suede 36” και “Buurthuis Bonnevie”, η περιοχή παιχνιδιού στο πάρκο είναι

αντιπροσωπευτικό δείγμα της συμμετοχικής προσέγγισης που διεξάγεται από την Bruxelles Environment. Ένα πολυποικίλο, δυναμικό και αυθεντικό σύμπαν σε ένα ζωντανό πάρκο, θα παραδοθεί σύντομα στους κατοίκους της γειτονιάς.

Ένας διαδραστικός χάρτης με τις περιοχές παιχνιδιού στις Βρυξέλλες μπορεί να προσπελαθεί μέσω ίντερνετ (www.bruxellesenvironnement.be>Particuliers>Espaces verts, faune et flore>Jeux et Sports).

Η Cécile Duvivier εργάζεται στο Service Développement et Participation - Division Espaces Verts, Bruxelles Environnement. cd@ibgebim.be

Φωτογραφίες: Cécile Duvivier
Μελέτη για την αναδιαμόρφωση των παιδικών χαρών και των χώρων άθλησης στις Βρυξέλλες-Αστική Περιοχή-Brat sprl/Kind&Samenleving vzw

την επίβλεψη επαγγελματιών στην κατασκευή εμπορικών κτιρίων, η πλατεία των Ursulines πήρε μορφή. Και τι μορφή! Κατασκευασμένη το 2006, η πλατεία των Ursulines, υποδέχεται σκεπητόντερς, παιδιά με rollers και ποδηλάτες προς μεγάλη ευχαρίστηση των πεζών που τους απολαμβάνουν.

Το *Laeken Park* έχει χαρακτηριστεί ως μια τοποθεσία που θα μπορούσε να αποτελέσει μια περιοχική ανάπλασης με μεγάλη σημασία για την περιφέρεια. Αν και πολύ φτωχά εξοπλισμένο σε υποδομές, το Laeken Park, με τις μεγάλες εκτάσεις γρασιδιού, έχει σημαντική προοπτική ανάπλασης. Το Bruxelles Environment σχεδιάζει να αυξήσει τις προσφερόμενες δυνατότητες για παιχνίδι, αναπτύσσοντας, για παράδειγμα,

Παιδότοπος Porte de Hal



Το υπαίθριο παιχνίδι στον επίκεντρο της προαγωγής της υγείας

Fredrika Mårtensson

Οι υπαίθριοι φυσικοί χώροι πρασίνου είναι συνδεδεμένοι με ποικίλες παραμέτρους σχετικές με την υγεία και οι μελέτες στη Σκανδιναβία για παιδιά προσχολικής ηλικίας μπορούν να μας δώσουν στοιχεία γύρω από το πώς συγκεκριμένα χαρακτηριστικά της συμπεριφοράς των παιδιών στο υπαίθριο παιχνίδι συμβάλλουν στην προαγωγή της.

Πριν από δέκα χρόνια, ο Antony D. Pellegrini και ο Peter K. Smith χαρακτήρισαν τη φυσική δραστηριότητα μέσω του παιχνιδιού ως μια μορφή παιχνιδιού που συχνά παραβλέπεται στην έρευνα, ενώ δίνεται έμφαση κυρίως στο ρόλο του συμβολικού παιχνιδιού για την κοινωνική και γνωστική ανάπτυξη των παιδιών.¹ Αυτοί οι ερευνητές ήθελαν να επισημάνουν το γεγονός ότι το έντονο σε φυσική δραστηριότητα παιχνίδι και οι υπόλοιπες κινητικές δραστηριότητες δεν είναι μόνο ένα βήμα προς μια πιο ώριμη συμπεριφορά, αλλά επίσης συντελούν σε λειτουργίες, όπως η δύναμη, η αντοχή και η ενδυνάμωση της κινητικής δραστηριότητας, καθώς και η ικανότητα να ερμηνεύσει το παιδί τα συναισθήματα και να κατακτήσει τον κόσμο γύρω του. Η έρευνα γύρω από τα επίπεδα φυσικής δραστηριότητας και τους διαφορετικούς τύπους υπαίθριων υποδομών και χώρων παιχνιδιού αρχίζει να συγκροτεί το δικό της επιστημονικό πεδίο. Σήμερα συνεχίζει να υπάρχει ανάγκη για έρευνα που θα εστιάζει στις αυθεντικές εκφράσεις του κινητικού παιχνιδιού, στις παραλλαγές του ανάλογα με το χώρο και στο ποια είναι η σημασία που έχει στην καλή φυσική κατάσταση και υγεία των παιδιών.

Υπάρχουν ορισμένες ανησυχίες σε ό,τι αφορά την υγεία των παιδιών στις ανεπτυγμένες χώρες. Τα παιδιά περνούν αρκετό χρόνο σε καθιστικές δραστηριότητες (διαβάζουν στο αυτοκίνητο, βλέπουν τηλεόραση) και λίγες φορές έχουν την ευκαιρία να είναι φυσικά δραστήρια στην καθημερινότητά τους. Ιδιαίτερο ενδιαφέρον υπάρχει για την ψυχική υγεία παιδιών με χαμηλή αυτοεκτίμηση, κυρίως μικρών κοριτσιών, και με δυσκολίες συγκέντρωσης, κυρίως αγοριών. Το ερώτημα είναι κατά πόσο οι φυσικοί υπαίθριοι χώροι, που απευθύνονται σε παιδιά σχολικής και

προσχολικής ηλικίας, μπορούν να είναι παράγοντες-κλειδιά για την πρόληψη σε σχέση με τη δημόσια υγεία, μέσω της παροχής στα παιδιά της ευκαιρίας τόσο για φυσική δραστηριότητα όσο και για πνευματική ανάκαμψη.

Στις σκανδιναβικές χώρες υπάρχει η παράδοση του να δίνεται στα παιδιά μεγάλη ελευθερία κινήσεων και ευκαιρίες για παιχνίδι στη φύση. Για παιδιά προσχολικής ηλικίας είναι πολύ συνηθισμένο να παίζουν έξω δύο με τρεις ώρες τη μέρα και το να περνούν ολόκληρη την ημέρα έξω έχει αρχίσει να γίνεται όλο και πιο δημοφιλές. Μετρήσεις που έγιναν σε παιδιά σχολικής ηλικίας δείχνουν ότι και αυτά, επίσης, έχουν επαρκή φυσική δραστηριότητα μέχρι την ηλικία των δώδεκα περίπου χρόνων. Παρ' όλα αυτά υπάρχει η τάση τα παιδιά να μετακινούνται με το αυτοκίνητο και πιο συχνά να περνούν τον ελεύθερο τους χρόνο στο σπίτι ή κοντά σ' αυτό, εξαιτίας της ανησυχίας των ενηλίκων. Ένα αποτέλεσμα σχεδιασμών προηγούμενων χρόνων είναι η πρακτική που εφαρμόζεται στις σκανδιναβικές χώρες να υπάρχουν πολλοί εξωτερικοί χώροι ελεύθεροι από αυτοκίνητα και άλλα μέσα συγκοινωνίας, οι οποίοι προσφέρουν στα παιδιά πλούσιο εξοπλισμό για παιχνίδι και έντονο το στοιχείο της φύσης.

Μελέτες σχετικά με τους υπαίθριους χώρους και την υγεία παιδιών προσχολικής ηλικίας
Πλήθος ερευνών στη σκανδιναβικές χώρες έχει αναδείξει πώς το υπαίθριο παιχνίδι διαμορφώνεται μέσα από την αλληλεπίδραση των παιδιών με το περιβάλλον τους. Σε άλλες έρευνες στη Σουηδία και στις ΗΠΑ έχουν εξεταστεί οι επιπτώσεις διαφορετικών, ως προς το σχεδιασμό τους, χώρων παιχνιδιού στην υγεία των παιδιών προσχολικής ηλικίας,

σύμφωνα με τις κατηγορίες για τα υπαίθρια περιβάλλοντα παιχνιδιού (Outdoor Play Environment Categories - OPEC). Στην πράξη αποδεικνύεται ότι το παιχνίδι είναι καλύτερο σε μεγάλους, πράσινους και ευρύχωρους υπαίθριους χώρους, όπου οι ανοικτοί χώροι και οι υποδομές για παιχνίδι εναρμονίζονται με τη φύση, συμπεριλαμβανομένων των δέντρων, των θάμνων ή των μικρών λόφων. Μέχρι σήμερα, οι μελέτες έχουν δείξει ότι το επίπεδο φυσικής δραστηριότητας και ικανότητας συγκέντρωσης των παιδιών είναι υψηλότερο σε χώρους όπου υπάρχει μεγαλύτερη δυνατότητα για παιχνίδι. Άλλη μια άποψη από την οπτική της υγείας είναι ότι η πρόσβαση σε χώρους πρασίνου προσφέρει στα παιδιά πιο υγιή επίπεδα υπερϊώδους ακτινοβολίας.

Το παιχνίδι της ρευστότητας και της μεταμόρφωσης

Βιντεοσκοπήσεις παιδιών προσχολικής ηλικίας που παίζουν σε υπαίθριους φυσικούς χώρους, αποκαλύπτουν πόσο καλά συντονίζονται τα παιδιά με το σώμα τους και με τα όσα κάνουν οι συμπαίκτες τους, αλλά και με τα φυσικά στοιχεία στον περιβάλλοντα χώρο. Για να συντονιστούν τα παιδιά σε αυτή τη συχνά ταχεία δράση βασίζονται συχνά σε μορφές μη λεκτικής επικοινωνίας, όπως οι κινήσεις, οι εκφράσεις του προσώπου και η γλώσσα του σώματος. Θα έλεγα ότι ένα τυπικό παιχνίδι σε χώρους πρασίνου είναι ένα «παιχνίδι ρευστότητας και μεταμόρφωσης» με συνεχή μετακίνηση στο χώρο, στην οποία συμμετέχουν τα παιδιά, και με κυριαρχία της συνειρμικής σκέψης, που ανάγει το παιχνίδι σε μια κατάσταση συνεχούς μεταμόρφωσης. Για το υπαίθριο παιχνίδι, το να υπάρχει αφθονία ευέλικτων υλικών είναι ζωτικής σημασίας. Η διαχείριση των υλικών παρέχει

άνεση, κάνει ευκολότερη τη διαπραγμάτευση ανάμεσα στους συνομηλίκους και τη διεύρυνση του παιχνιδιού στο χώρο. Οι φόρμες στο σχεδιασμό του παιδότοπου ωθούν το παιδιά σε συγκεκριμένες δραστηριότητες, όπως το τρέξιμο και το σκαρφάλωμα, αλλά και το τοπίο γύρω προσεγγίζεται ως ένα σύνολο από μέσα για παιχνίδι που επιτρέπει γρήγορες και συγκεκριμένες ροές αισθητηριακής σωματικής αλληλεπίδρασης. Καθώς τα παιδιά τρέχουν τριγύρω, συντονίζουν τις κινήσεις τους κατευθυνόμενα προς τα υψώματα, τις πίστες ή τις αλάνες, φωνάζοντας μερικές φορές και δείχνοντας την κατεύθυνση με ξύλα στα χέρια και, γενικά, δραματοποιούν την κίνησή τους προς περιοχές με διαφορετικό χαρακτήρα. Σε γενικές γραμμές, τα μέρη που βρίσκονται μέσα στο πράσινο αυξάνουν τη διάθεση για παιχνίδι. Η κινητική δραστηριότητα των παιδιών σ' αυτά μοιάζει να φέρνει σε δευτερεύουσα θέση τα αφηγηματικά στοιχεία του παιχνιδιού. Όταν ερωτώνται, τα παιδιά ανακαλούν με μεγάλη ακρίβεια το πώς κινήθηκαν και πώς δοκίμασαν καινούργια πράγματα, αλλά είναι πιο ασαφή και δείχνουν να ξεχνούν θέματα που συνδέονται με την αναπαράσταση διαφορετικών αντικειμένων ή χαρακτήρων. Το στοιχείο της έκπληξης είναι βασικό συστατικό σε κάθε παιχνίδι, αλλά στην ύπαιθρο το σκηνικό φαίνεται να είναι το πιο κατάλληλο ώστε να αναδιαμορφώνεται ξανά και ξανά σε κάθε στιγμή. Το παιχνίδι περιστρέφεται γύρω από χώρους και αντικείμενα που σχετίζονται με υψηλή διέγερση όπως τραμπάλες, υψώματα και "τρομακτικά" ζώα. Σε αυτή την εναλλαγή ανάμεσα στον ενθουσιασμό και τον φόβο, τα παιδιά συχνά έχουν την ανάγκη να τονίζουν ότι πρόκειται απλά για ένα παιχνίδι και να ενισχύουν τη θετική ατμόσφαιρα.

Οι σχετικές με την υγεία λειτουργίες της θετικής εμπειρίας στο παιχνίδι και το χώρο
Τι λοιπόν θα μπορούσε να σημαίνει αυτή η οικειότητα και η δυναμική στην αλληλεπίδραση με τη φύση, στους διάφορους εξωτερικούς χώρους παιχνιδιού για την καλή φυσική κατάσταση και την υγεία των παιδιών, βραχυπρόθεσμα και μακροπρόθεσμα; Ως ερευνητές πρέπει να βρούμε ένα τρόπο ώστε η αναψυχή στην ύπαιθρο να γίνει αναπόσπαστο κομμάτι της ζωής των παιδιών. Το να βγαίνουν έξω κάνει τα παιδιά πιο ενεργά, γενικά, αλλά τώρα γνωρίζουμε ότι οι ανοικτοί, πράσινοι και πολυποικίλοι υπαίθριοι χώροι κάνουν τα παιδιά ακόμα πιο ενεργά. Ένας λόγος γι' αυτό είναι ότι το υπαίθριο παιχνίδι σε τοποθεσίες με πράσινο δημιουργεί ανοιχτές και ευέλικτες συνθήκες παιχνιδιού. Αυτές είναι συνθήκες που τονώνουν όχι μόνο τη σωματική, αλλά και την ψυχική ευεξία. Μια σημαντική πλευρά είναι επίσης η θετική συναισθηματική κατάσταση που συνδέεται με το να βρίσκονται κοντά τα παιδιά μεταξύ τους, αλλά και με το φυσικό περιβάλλον. Τα χαρακτηριστικά του υπαίθριου παιχνιδιού κάνουν πιο εύκολο για τα παιδιά το να απολαμβάνουν, να εγκαταλείπουν ή να



Τοπία που "παίζουν" με τα παιδιά. Τα παιδιά χρησιμοποιούν μορφές και χαρακτήρες από το χώρο που τα περιβάλλει για να συντονίσουν τις κινήσεις τους και δραματοποιούν τις ακολουθίες παιχνιδιού

αλλάζουν ένα παιχνίδι σύμφωνα με αυτό που αισθάνονται και έχουν ανάγκη, ακολουθώντας τις διαθέσεις της στιγμής. Ο ρόλος των αγαπημένων υπαίθριων χώρων στη ρύθμιση των κοινωνικών, ψυχολογικών και σωματικών αναγκών των παιδιών έχει περιγραφεί από τον Φιλανδό περιβαλλοντικό ψυχολόγο Kalevi Korpela. Τα θετικά συναισθήματα που προκύπτουν από εμπειρίες στο χώρο γίνονται μέρος της ταυτότητας του παιδιού και, δυνητικά, είναι σημαντικά για την ανάπτυξη του. Αυτό θα μπορούσε να φέρει πιο κοντά στη φύση και στην ενεργή υπαίθρια ζωή και τους ενήλικες, με οφέλη για την υγεία σε μια διά βίου προοπτική.

Οι εξωτερικοί χώροι παιχνιδιού απαιτούν εκτεταμένες επιφάνειες γης
Οι εξωτερικοί χώροι παιχνιδιού αποτελούν μια από τις πιο σημαντικές υποδομές για παιδιά. Αν στο σύνολό τους είναι φτιαγμένοι για να καλλιεργούν κάτι παραπάνω εκτός από την αδρή κινητικότητα των παιδιών, θα πρέπει να υπάρχει πράσινο γύρω τους για να έρχονται σε επαφή με αυτό τα παιδιά. Τα παιχνίδια που χαρακτηρίζονται από "ροή και μεταμόρφωση" καθρεφτίζουν, άλλωστε, την πολυπλοκότητα του τοπίου. Αυτή η σύνδεση ανάμεσα στο σώμα και το χώρο κατά τη διάρκεια του υπαίθριου παιχνιδιού είναι που κάνει το παιχνίδι σε αυτούς τους χώρους τόσο ελκυστικό στα παιδιά και που πιθανότατα εμπεριέχει

σημαντικούς παράγοντες για την υγεία. Η "ελκυστικότητα" του υπαίθριου παιχνιδιού έγκειται στο γεγονός ότι εξερευνούμε το γύρω μας κόσμο και τώρα είναι καιρός να αναλογιστούμε πώς θα δώσουμε στα παιδιά ευκαιρίες να το κάνουν αυτό ακόμα και μέσα στα αστικά περιβάλλοντα.

Η Fredrika Mårtensson είναι ερευνήτρια περιβαλλοντικής ψυχολογίας στο Swedish University of Agricultural Sciences στο Alnarp. fredrika.martensson@ltj.slu.se

1 Pellegrini, A.D., Smith, P.K. 1998, Physical activity play: The nature and function of a neglected aspect of play, *Child development* 69 (3) 577-598.

Πρόσφατες σχετικές έρευνες στη Σκανδιναβία Fjörtoft, I., Kristoffersen, B., Sageie, J. 2009. Children in schoolyards: tracking movement patterns and physical activity in schoolyards using global positioning system and heart rate monitoring, *Landscape and Urban Planning* 93 (3-4): 210-217.

Mårtensson, F., Boldemann, C., Blennow, M., Söderström, M. Grahn, P. 2009. Outdoor environmental assessment of attention promoting outdoor settings for preschool children, *Health and place* 15 (4): 1149-1157.

Nordström, M. 2010. Children's views on child-friendly environments in different geographical, cultural and social neighbourhoods, *Urban Studies* 47: 514-528.

Sandseter, E. B. H. 2009. Characteristics of risky play, *Journal of Adventure Education and Outdoor Learning* 9 (1) 3-21.

Οδός dei Genovesi: ανάμεσα στην τέχνη, την ιστορία και τους τεχνίτες

Maria Teresa Bellucci, Evita Brigini, Maria Luigia De Guglielmi, Maria Letizia Volpicelli

Σε μια πρωτεύουσα ο εξωτερικός χώρος είναι φτιαγμένος από ιστορίες και ζωή.



Το σχολείο G. Mameli βρίσκεται στην περιοχή Trastevere της Ρώμης, στο κέντρο της πρωτεύουσας, μια περιοχή πλούσια σε ιστορία και παραδόσεις. Το σχολείο έχει μια εσωτερική αυλή που δεν είναι ιδιαίτερα μεγάλη, την οποία χρησιμοποιούν ελεύθερα τα παιδιά για να παίξουν. Οι εκπαιδευτικοί αποφάσισαν να προσαρμόσουν εξωτερικές περιοχές, όπως σοκάκια, πλατείες και αυλές της γειτονιάς, προκειμένου να συμπεριλαμβάνονται στις εμπειρίες των “παιδιών που βγαίνουν έξω για παιχνίδι”, δημιουργώντας παράλληλα ένα δίκτυο με την τοπική κοινωνία.

Το αποτέλεσμα είναι μια διαδρομή με παιχνίδια, σχέσεις, πειρατισμό και μάθηση, περιέργεια και γνώση, ανακάλυψη και επαναδιαπραγμάτευση σε μέρη της καθημερινής ζωής.

Το σχέδιο συμπεριλάμβανε τα παιδιά και των τριών τμημάτων του σχολείου, το προσωπικό, αλλά και τους γονείς, τους μαγαζάτορες, τους τεχνίτες της γειτονιάς, τους ηλικιωμένους της γειτονιάς, τους συμβούλους και ειδικούς, το προσωπικό και τους θυρωρούς των ιστορικών κτιρίων.

Βγαίναμε έξω από το σχολείο κάθε βδομάδα παίζοντας, εξερευνώντας, κοιτάζοντας τριγύρω, συναντώντας και επικοινωνώντας με ανθρώπους, ανακαλύπτοντας δραστηριότητες και μέρη όπου γίνονταν παλαιότερα εμπορικές συναλλαγές, προσπαθώντας να τα επαναλάβουμε στο σχολείο και να πειραματιστούμε και, κατά συνέπεια, να μάθουμε.

Φεύγοντας από την οδό dei Genovesi, τα παιδιά βρέθηκαν σε δρόμους και σοκάκια που είχαν δει και γνώριζαν, αλλά που ποτέ δεν είχαν παρατηρήσει.

Τα μαγαζιά, οι τεχνίτες στα εργαστήρια, τα σπίτια των ηλικιωμένων και το σύνολο της γειτονιάς είχαν προετοιμαστεί για να καλωσορίσουν τα παιδιά.

Ένα καταπληκτικό άνοιγμα, αφιερωμένο μόνο σε μας, μας επέτρεψε να μπορούμε σε μια παλιά ιδιωτική κατοικία, χάρη σε έναν πατέρα που εργαζόταν εκεί. Οι κάτοικοι που μας βοήθησαν σε αυτό το ταξίδι της ανακάλυψης, οι άνθρωποι που μας εξηγούσαν (όπως ο μαραγκός στο εργαστήριο που έφτιαχνε ξύλινους Πινόκιο) και η περηφάνια της ιδιοκτήτριας, καθώς μας έδειχνε το παλιό καμίνι κεραμικής που συντηρούσε, μας ενθάρρυναν να συνεχίσουμε αυτό το παιχνίδι εξερεύνησης.

Ξεκινήσαμε να κοιτάμε τις λεπτομέρειες στις προσόψεις των κτιρίων και στα σοκάκια. Ψάχναμε και αναγνωρίζαμε σχήματα και γεωμετρίες: παράθυρα, διπλά τζάμια,

αψίδες, πανοπλίες και οχυρώσεις κάστρων.

Σε κάθε μας έξοδο, τα παιδιά έβγαζαν φωτογραφίες των πινακίδων με τα ονόματα των οδών, των πλατειών, των σοκακιών. Αποτυπώσαμε τα βήματά μας σε ιστορίες και ζωγραφιές.



Φτιάξαμε ένα χάρτη που θα επέτρεπε στον καθένα μας να βρει το δικό του δρόμο στην περιοχή.

Πηγαίναμε... ερχόμασταν... πηγαίναμε...

Βγαίνοντας τακτικά, κάθε βδομάδα, γίνεται ρουτίνα: μεταμορφώνεται σε ένα είδος σχολείου.

Είναι πλέον συνηθισμένο να δει κανείς την ομάδα μας έξω και στη γύρω περιοχή, πηγαίνουμε όλο και πιο μακριά διευρύνοντας τις γνώσεις μας, καλλιεργώντας επαφές και υφαίνοντας νέα δίκτυα σχέσεων με την περιοχή, που τη νιώθουμε όλο και πιο οικεία και φιλόξενη.

Η Maria Teresa Bellucci είναι στέλεχος του Τμήματος Εκπαιδευτικών Υπηρεσιών και Σχολείων του Συμβουλίου της πόλης της Ρώμης.

Η Evita Brigini είναι διευθύντρια στο Νηπιαγωγείο G. Mameli.

Η Maria Luigia De Guglielmi είναι συγγραφέας του άρθρου, εργάζεται ως δασκάλα και συμμετέχει στο Centro Documentazione Nidi e Infanzia.

Η Maria Letizia Volpicelli είναι δασκάλα στο Νηπιαγωγείο G. Mameli και υπεύθυνη για την υλοποίηση και καταγραφή του προγράμματος. antonia.labonia@comune.roma.it www.comune.roma.it/dipscuola



Ρουμανία: προωθώντας παραδοσιακά παιχνίδια με στόχο την ευημερία των παιδιών

Mariana Norel, Gabriela Necula, Lenuța Enache

Οι συγγραφείς παρουσιάζουν ένα πρόγραμμα που αναπτύχθηκε στο νηπιαγωγείο της Βραζον, στη Ρουμανία, με στόχο την προώθηση των παραδοσιακών παιχνιδιών για παιδιά.

Το παιχνίδι γίνεται αντιληπτό πάντα ως ένας τρόπος με τον οποίο τα παιδιά εκφράζονται, χαμογελούν και νιώθουν την ευτυχία τους. Στα νηπιαγωγεία της Ρουμανίας δίνεται ιδιαίτερη σημασία στα υπαίθρια παιχνίδια, τα περισσότερα από αυτά προέρχονται από τις λαϊκές παραδόσεις, τα οποία μεταβιβάζονται στα παιδιά όχι μόνο στο πλαίσιο της άτυπης (οικογένεια), αλλά και της τυπικής εκπαίδευσης (στα νηπιαγωγεία, στα δημοτικά κτλ.). Το 17ο Νηπιαγωγείο “Martinică” στη Βραζον συνεχώς ενθαρρύνει τα υπαίθρια παιχνίδια: οι δάσκαλοι και παιδαγωγοί που εργάζονται στην προσχολική αγωγή – με το συντονισμό της Lenuța Enache, διευθύντριας του σχολείου και της δασκάλας Gabriela Necula, επιθεωρήτριας του Τμήματος Επιθεώρησης Σχολείων της Βραζον – ανέπτυξαν ένα

θεματικό σχέδιο εργασίας με τίτλο “De la lume adunate și-naroi la lume date” (“Μαζεμένα από τον κόσμο και στον κόσμο γυρισμένα”), που προσφέρει στα παιδιά μια βδομάδα χαράς και γιορτής. Στόχος ήταν να κρατηθούν ζωντανές οι παραδοσιακές αξίες και να ενισχυθούν μέσω μιας ποικιλίας δραστηριοτήτων που εμπλέκουν παιδιά προσχολικής ηλικίας, δασκάλους, ειδικούς και γονείς. Το project προέκυψε από την ανάγκη να δοθεί στα παιδιά ένας απολαυστικός τρόπος να παίζουν έξω, ο οποίος να μεταφέρει, την ίδια στιγμή, ένα σαφές εκπαιδευτικό μήνυμα: να ανοίξει ένα παράθυρο στη ρουμανική λαϊκή παράδοση, η οποία αποτελεί ένα πολυσύνθετο φαινόμενο στο σύνολό της, καθώς συνδυάζει, σε διαφορετικά επίπεδα,



Το στέμμα είναι στρογγυλό

Τα κορίτσια κάνουν ένα μεγάλο κύκλο. Ένα από αυτά, με τα μάτια δεμένα με ένα μαντίλι, πηγαίνει στο κέντρο και αρχίζει να περπατά γύρω γύρω, ψάχνοντας τους συμμαθητές της, οι οποίοι όλη αυτή την ώρα τραγουδούν: “Το στέμμα είναι στρογγυλό, στρογγυλό είναι το φεγγάρι, όμορφο είναι το κορίτσι που αγαπώ”.

Στο σημείο αυτό, όλα τα κορίτσια κάθονται κάτω και ρωτάνε αυτή που βρίσκεται στο κέντρο:
“Πού κάθεσαι;”
“ Σε ένα κουτί”.

“Πόσο θα μου το πουλήσεις;”

“Αν μου δώσεις ένα κορίτσι!”

“Ποιο είναι το όνομά της;”

Το κορίτσι λέει το όνομα μιας συμμαθήτριάς της, που με τη σειρά της μπαίνει στον κύκλο και το παιχνίδι ξαναρχίζει από την αρχή.



ποιητικό λόγο, μελωδία, χειρονομίες, κίνηση, παιχνίδι και παραδοσιακά κοστούμια σε ένα άρρηκτα συνδεδεμένο σύνολο. Όλα αυτά τα στοιχεία είναι ανεκτίμητοι θησαυροί για τον άνθρωπο, τον κάνουν μοναδικό και αθάνατο, παρά το πέρασμα του χρόνου. Η δύναμη του συγκεκριμένου project βρίσκεται στο ότι παρέχει τη δυνατότητα εξοικείωσης των παιδιών με τις πολύτιμες εκφάνσεις της λαϊκής παράδοσης, ότι προτείνει ποικίλα είδη παιχνιδιών, σε πεζό ή σε έμμετρο λόγο, που τραγουδιούνται ή απαγγέλλονται: λαχνίσματα, αινίγματα, λογοπαίγνια, ταχταρίσματα. Κάθε γενιά παιδιών προσχολικής ηλικίας μαθαίνει με ευκολία και ευχαρίστηση, εμπλουτίζοντας ή αλλάζοντας τα λόγια ενός τραγουδιού, προσαρμόζοντάς τα στις απαιτήσεις του σύγχρονου κόσμου. Οι στόχοι του προγράμματος για παιδιά ηλικίας 5 έως 7 ετών και για τους γονείς και τους παιδαγωγούς τους, είναι οι ακόλουθοι:

- να εντοπίσουν και να προωθήσουν παραδόσεις και παραδοσιακές στολές·
- να καλλιεργηθεί ο σεβασμός απέναντι στη ρουμανική παράδοση, τις στολές και το φολκλόρ
- να διδαχθούν πλήθος δημοφιλών υπαίθριων παιχνιδιών
- να εξασκηθούν και να αναπτύξουν την ικανότητα να επικοινωνούν με άλλους
- να γνωρίσουν τα παιδιά τη χαρά του ομαδικού παιχνιδιού.

Τα παιχνίδια δεν είναι μόνο για ψυχαγωγία:



επιτρέπουν στα παιδιά να συγκροτήσουν κοινωνικές σχέσεις και, σε αυτή την ηλικία, να μάθουν τη μητρική τους γλώσσα, να εμπλουτίσουν τις γνώσεις τους και να εκπλήξουν ακόμα και τους ίδιους τους εαυτούς τους, παράγοντας νέες λέξεις και νοήματα. Παιδιά τόσο από επαρχιακές όσο και αστικές περιοχές είναι εξοικειωμένα με αυτά τα παιχνίδια: αυτό το φαινόμενο είναι πολύ σημαντικό, καθώς αντανακλά την πνευματική ενότητα ολόκληρης της Ρουμανίας.

Η Mariana Norel είναι αναπληρώτρια καθηγήτρια στο Πανεπιστήμιο της Τρανσυλβανίας, στην Βραζον της Ρουμανίας. mariana_norel@unitbv.ro

Η Gabriela Necula είναι επιθεωρήτρια του Τμήματος Επιθεώρησης Νηπιαγωγείων της Βραζον.

neculag@yahoo.com

Η Lenuța Enache είναι διευθύντρια στο 17ο Νηπιαγωγείο Martinică, Βραζον. lenuta.enache@yahoo.com

Ο γεωργός είναι στον αγρό

Τα παιδιά σχηματίζουν έναν κύκλο. Ένα από αυτά πάει στο κέντρο και διαλέγει τον ένα μετά τον άλλο: “γυναίκα”, “μωρό”, “νταντά”, “γάτα”, “ποντίκι”, “τυρί” και “σάκο”, και ξεκινά να παίζει με αυτά:

“Ο γεωργός είναι στον αγρό, ο γεωργός είναι στον αγρό!

Ω! Καλέ μου! Ο γεωργός είναι στον αγρό!

Έχει γυναίκα, έχει γυναίκα!

Ω! Καλέ μου! Έχει γυναίκα!

Η γυναίκα έχει μωρό, η γυναίκα έχει μωρό!

Ω! Καλέ μου! Η γυναίκα έχει μωρό!

Το μωρό έχει νταντά, το μωρό έχει νταντά!

Ω! Καλέ μου! Το μωρό έχει νταντά!

Η νταντά έχει μια γάτα, η νταντά έχει μια γάτα!

Ω! Καλέ μου! Η νταντά έχει μια γάτα!

Η γάτα πιάνει το ποντίκι, η γάτα πιάνει το ποντίκι!

Ω! Καλέ μου! Η γάτα πιάνει το ποντίκι!

Και το ποντίκι τρώει το τυρί, το ποντίκι τρώει το τυρί!

Ω! Καλέ μου! Το ποντίκι τρώει το τυρί!

Το τυρί είναι στο σάκο, το τυρί είναι στο σάκο!

Ω! Καλέ μου! Το τυρί είναι στο σάκο!

Ο σάκος είναι στο κελάρι, ο σάκος είναι στο κελάρι!

Ω! Καλέ μου! Ο σάκος είναι στο κελάρι!

Το κελάρι είναι κλειδωμένο, το κελάρι είναι κλειδωμένο!

Ω! Καλέ μου! Το κελάρι είναι κλειδωμένο!

Ο μπαμπάς έχει το κλειδί, ο μπαμπάς έχει το κλειδί!

Ω! Καλέ μου! Ο μπαμπάς έχει το κλειδί!”



Παιδιά και υπαίθρια ζωή στο Βορρά

Claus Jensen

Παρουσίαση μερικών “ριζοσπαστικών” μοντέλων υπαίθριων υποδομών που έχουν θετική επιρροή στην διαπαιδαγώγηση των παιδιών.

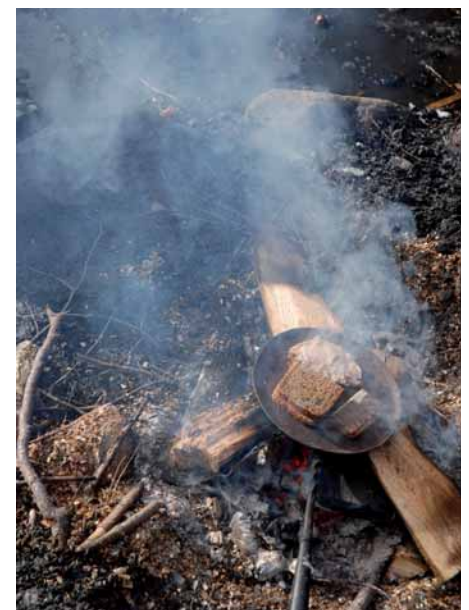
Στη Βόρεια Ευρώπη βάζουμε τα μικρά παιδιά να κοιμούνται έξω το μεσημέρι. Αυτό το φαινόμενο δεν είναι καινούργιο, συνηθίζεται για πολλά χρόνια τόσο στα νηπιαγωγεία όσο και στα σπίτια. Δεν υπάρχουν ξεκάθαροι λόγοι, όπως γίνεται συχνά με τις παραδόσεις: οι άνθρωποι το κάνουν, αυτό είναι όλο, γιατί ο καθαρός αέρας είναι καλός για τα παιδιά. Σε ό,τι αφορά τα μικρότερα παιδιά, η άποψη σύμφωνα με την οποία η υπαίθρια ζωή είναι μια καλή και υγιής ζωή, αποτελεί κοινή πίστη, η οποία εμφανίζεται στον κόσμο της εκπαίδευσης με διάφορους τρόπους, και συγκεκριμένα εμπνέει τα εκπαιδευτικά προγράμματα των διαφόρων ιδρυμάτων. Σε αυτό το άρθρο θα αποφύγω μια γενική περιγραφή των ιδρυμάτων για μικρά παιδιά στη Δανία, δίνοντας έμφαση στην παρουσίαση πιο ριζοσπαστικών παραδειγμάτων παροχών που χαρακτηρίζονται από μια εξαιρετική εστίαση στην αλληλεπίδραση ανάμεσα

στα παιδιά και στην υπαίθρια ζωή. Αυτά τα ιδρύματα, συμπεριλαμβανομένων των παραδοσιακών νηπιαγωγείων, έχουν επηρεάσει κατά πολύ τον τρόπο με τον οποίο αντιλαμβανόμαστε την υπαίθρια ζωή και τη φύση.

Skrammellegeplads

Το πρώτο παράδειγμα είναι το λεγόμενο *skrammellegeplads*¹ (το πρώτο άνοιξε το 1943 στο Emdrup, κοντά στην Κοπεγχάγη και υπάρχει ακόμη). Εκείνη την εποχή, το *skrammellegeplads* ήταν η έκφραση ενός εντελώς καινούργιου τρόπου οργάνωσης των εκπαιδευτικών παιδικών χαρών. Το σχέδιο ήταν εμπνευσμένο από έναν αρχιτέκτονα τοπίου, τον C. Th. Sørensen, ο οποίος το 1948 περιέγραφε τις παιδαγωγικές δυνατότητες που οι εκπαιδευτικές παιδικές χαρές μπορούν να προσφέρουν: “Το *skrammellegeplads* δίνει στα παιδιά τη

δυνατότητα να δημιουργήσουν. Μπορούν να ονειρεύονται και να φαντάζονται και τα όνειρά τους να γίνονται πραγματικότητα, τουλάχιστον στο επίπεδο της πνευματικής ικανοποίησης του παιδιού. Μια εκπαιδευτική παιδική χαρά αυτού του τύπου προσφέρει στα παιδιά της πόλης τις ίδιες δυνατότητες που έχουν και τα παιδιά της επαρχίας. Οι εκπαιδευτικές παιδικές χαρές πρέπει να είναι εξοπλισμένες με ξύλινα πλαίσια, τούβλα, πλακάκια, σωλήνες, παλιά αυτοκίνητα, βάρκες, κάρτα, καροτσάκια και ο,τιδήποτε άλλο θα μπορούσε να χαρακτηριστεί ως άχρηστο υλικό”. Μετά το σχολείο, ο σκοπός του *skrammellegeplads* ήταν να προσφέρει ένα πλαίσιο για έκφραση στο παιχνιδιάρικο και δημιουργικό παιδί. Στις επόμενες δεκαετίες, τα *skrammellegeplads* εξαπλώθηκαν σε διάφορες πόλεις της χώρας· επιπλέον, προστέθηκαν πολλά και διάφορα ζώα (άλογα, γουρούνια, πρόβατα,





κοτόπουλα και κουνέλια), τα οποία τα παιδιά έχουν αναλάβει να φροντίζουν.

Το *skrammellegeplads* ήταν, και ακόμη είναι, ένα παράξενο υβρίδιο ανάμεσα στην επαρχία και την πόλη. Αυτός ο τύπος υποδομής δημιουργήθηκε για να παρέχει στα παιδιά της πόλης καλύτερες συνθήκες για την ανάπτυξή τους, και για τη δημιουργία του, πηγή έμπνευσης υπήρξε η ζωή στην επαρχιακή ύπαιθρο. Συμπληρωματικά στην καθημερινή σχέση με τα διάφορα ζώα, τα παιδιά μπορούν να χαράζουν και να χρησιμοποιούν το σφυρί και το πριόνι.

Τα τέσσερα στοιχεία (γη, φωτιά, νερό και αέρας) αποτελούσαν πάντα κεντρικά σημεία για τους Δανούς παιδαγωγούς. Τα παιδιά μαθαίνουν να σκάβουν στη γη, να παίζουν με το νερό, να κατασκευάζουν κανάλια και φράγματα και να ανάβουν φωτιά. Τα παιδιά που πηγαίνουν σε ένα *skrammellegeplads* ξέρουν πώς να κινούνται γύρω από μια γιορτινή φωτιά: είναι επικίνδυνη, γι' αυτό πρέπει να είναι πολύ προσεκτικά.

Τα *skrammellegeplads* δεν υπήρξαν μόνο πολύτιμοι χώροι για τα παιδιά που έπαιζαν εκεί καθημερινά, αλλά επίσης έχουν μεγάλη σημασία ως φορείς που αναπτύχθηκαν κυρίως κατά τη διάρκεια των δεκαετιών του '60 και του '70.

Ένα από τα κεντρικά ζητήματα στις παιδαγωγικές συζητήσεις σήμερα είναι η ισορροπία ανάμεσα στην ασφάλεια και στον κίνδυνο. Πρόκειται για μια συνεχή διαμάχη, η οποία τα τελευταία χρόνια έχει την τάση να δίνει προτεραιότητα στην ασφάλεια. Η ασφάλεια είναι σίγουρα ένας θετικός και δικαιολογημένος παράγοντας, ο οποίος όμως γίνεται προβληματικός όταν οδηγεί στη διαμόρφωση υπαίθριων χώρων που, αν και είναι πολύ φροντισμένοι, ωστόσο είναι βαρετοί.

Δεκαετίες δραστηριοτήτων στα *skrammellegeplads* έχουν δείξει ότι τα παιδιά σπάνια αυτοτραυματίζονται. Για την ακρίβεια, η εμπειρία έχει δείξει ότι τα παιδιά που έχουν μάθει να περιφέρονται σε ένα τέτοιο μέρος, μαθαίνουν γρήγορα να αποφεύγουν τους κινδύνους.

Τα *skrammellegeplads*, από την αρχική τους εμφάνιση, έδειξαν ότι είναι δυνατό να δημιουργηθούν περιβάλλοντα γεμάτα προκλήσεις για τα παιδιά και υπήρξαν μεγάλη έμπνευση για όλους τους τύπους υποδομών που υπάρχουν σήμερα.

Skovbørnehave

Ενώ τα *skrammellegeplads* είναι ένας τρόπος να μεταφερθεί η φύση και η ζωή της επαρχίας στην πόλη, το επόμενο παράδειγμα αντιπροσωπεύει το αντίστροφο, π.χ., το να βγαίνουν τα παιδιά έξω από την πόλη, στην εξοχή ή στα δάση. Αυτός ο τύπος θεσμού δημιουργήθηκε στην πόλη της Κοπεγχάγης, καθώς ήταν πολύ δύσκολο να βρεθούν κατάλληλα σημεία ώστε να φτιαχτούν βρεφονηπιακοί σταθμοί και νηπιαγωγεία. Κάποια σχολεία, γι' αυτό το λόγο, κτίστηκαν έξω από το κέντρο, μεταφέροντας τα παιδιά, από και προς, με λεωφορεία. Τη δεκαετία του '60, ο λόγος ήταν περισσότερο συνδεδεμένος με την έλλειψη κατάλληλου χώρου στο κέντρο, παρά με το παιδαγωγικό όραμα της αλληλεπίδρασης ανάμεσα στα παιδιά και στην εξοχή ή στο δάσος.

Αυτό το όραμα, ωστόσο, έγινε βασική προτεραιότητα τη δεκαετία του '80. Στα *skovbørnehave*² η υπαίθρια ζωή δεν είναι μόνο ένα διάλειμμα στη μέση της μέρας: τα παιδιά περνούν τη μέρα τους σχεδόν αποκλειστικά έξω· μεταφέρονται εκτός πόλης το πρωί και επιστρέφουν στο κέντρο το απόγευμα.

Συνήθως στα δάση υπάρχει κάποια καλύβα όπου μπορούν να βρουν καταφύγιο, αλλά μόνο ως καταφύγιο λειτουργεί καθώς η υπαίθρια ζωή είναι το κεντρικό σημείο στο πρόγραμμα.

Η βασική θεωρία είναι ότι, αν τα σημερινά παιδιά αναπτύξουν μια πλήρη κατανόηση της φύσης ήδη από τα πρώτα χρόνια της ζωής τους, θα γίνουν μια γενιά που θα είναι περισσότερο αφυπνισμένη στο να αντιμετωπίσει τα προβλήματα του περιβάλλοντος στο μέλλον.

Το 1959 μια ομάδα παιδαγωγών και αρχιτεκτόνων ίδρυσε τη *Dansk Legeplads Selskab* (Ένωση Παιδικών Χαρών Δανίας), η οποία έπερσι γιόρτασε τα πενήντα της γενέθλια. Θα ήθελα

να κλείσω αυτό το άρθρο μιλώντας για το σκοπό αυτής της Ένωσης, ο οποίος είναι να βελτιώσει τις δυνατότητες για παιχνίδι των παιδιών, των νέων, αλλά και των ενηλίκων. Πιο συγκεκριμένα, αυτός ο στόχος είναι:

- να προστατεύεται το δικαίωμα των παιδιών στο παιχνίδι
- να απαιτείται ενεργή συμμετοχή στο παιχνίδι και στην ανάπτυξη του παιδιού
- να ενθαρρύνονται τα παιδιά να χρησιμοποιούν τη φαντασία τους και να παροτρύνεται ο πειρατισμός
- να δίνεται στα παιδιά η δυνατότητα να παίζουν στη φύση
- να ενδυναμώνονται και να βελτιώνονται οι σχέσεις και οι εμπειρίες ανάμεσα στα παιδιά, στους νέους και τους ενηλίκους.

Το γεγονός ότι αυτή η Ένωση υπάρχει ακόμη ύστερα από πενήντα χρόνια δείχνει ότι υπάρχει ανάγκη για έναν τέτοιο φορέα, ο οποίος μπορεί να φέρει σε πέρας δυνατότητες και ιδέες για την κατασκευή παιδικών χαρών για παιδιά.

H Claus Jensen είναι Γενική Γραμματέας του Συνδικάτου BUPL του Aarhus.
clj@bupl.dk

¹ *Skrammellegeplads*: η λέξη είναι φτιαγμένη από το *skrammel* (απόρριμα) και το *legeplads* (παιδική χαρά). Πρόκειται για ένα είδος εκπαιδευτικής παιδικής χαράς εξοπλισμένης με άχρηστα αντικείμενα, που μπορούν να χρησιμοποιήσουν τα παιδιά ως "παιχνίδια".

² *Skovbørnehave*: μια λέξη φτιαγμένη από το *skov* (ξύλο) και το *νηπιαγωγείο*. Πρόκειται για ένα νηπιαγωγείο στο δάσος.



Παιδαγωγική: η τέχνη του να διαχειρίζεσαι κινδύνους, όχι να τους αποφεύγεις

Roger Prott

Ο εκπαιδευτικός σχεδιασμός, ανάμεσα στην επιτρεπτικότητα και την υπερπροστασία, πρέπει να αξιολογήσει τις ευκαιρίες για ανάπτυξη.

Ο γερμανικός νόμος και η νομική πρακτική¹ διαφυλάσσει τα δικαιώματα και υποχρεώσεις των γονέων κατά τη διάρκεια του μεγάλωματος των παιδιών τους, συμπεριλαμβάνοντας την υποχρεωτική επίβλεψη. Το γερμανικό συνταγματικό δίκαιο και ο αστικός κώδικας είναι βασικοί στόχοι στην εκπαίδευση και την ανατροφή. Κάτω από τον πνεύμα της δημοκρατίας και την αρχή της ελεύθερης ανάπτυξης της προσωπικότητας, τα παιδιά πρέπει να ανατρέφονται για να είναι ανεξάρτητα και να έχουν πνεύμα ομαδικότητας, να είναι αυτόνομα και υπεύθυνα, να νοιάζονται για τους εαυτούς τους και τους άλλους. Το μέγαλωμα των παιδιών γι' αυτό το λόγο περιλαμβάνει την προστασία τρίτων, όπως και την προστασία του παιδιού από βλάβη – χρησιμοποιώντας το μέσο της επίβλεψης. Είναι ζωτικής σημασίας το να μη χτυπήσει κανείς, ωστόσο η καθημερινότητα κρύβει κινδύνους. Αυτό καταλήγει σε μια άλυτη διαμάχη. Μπορεί κάποιος να προστατεύει τα παιδιά βάζοντάς τα σε μικρά κουτιά σαν να είναι κουνέλια, επιτρέποντάς τους να κινηθούν τριγύρω, πάντα κάτω από συνεχή οπτική επαφή. Μόνο τότε τα παιδιά θα ήταν ασφαλή και ο κίνδυνος να εκτεθούν τρίτοι σε κινδύνους θα είχε σχεδόν εξαλειφθεί. Καθόλου κίνδυνος – αλήθεια; Μια τέτοια επιτήρηση παραβιάζει τον στόχο περί ελεύθερης ανάπτυξης και ως εκ τούτου συνιστά παραβίαση του δικαίου. Τόσος περιορισμός παρεμποδίζει την ανάπτυξη της ανεξαρτησίας και της υπευθυνότητας. Ο βασικός εκπαιδευτικός στόχος δεν είναι η προστασία για ή από τα παιδιά. Οι γονείς – ακόμα τους παρακολουθούμε – πρέπει να διατηρούν τον κεντρικό στόχο της – ελεύθερης ανάπτυξης – και να πληρούν αντίστοιχα τις προϋποθέσεις και στην

επίβλεψη των παιδιών τους. Με άλλα λόγια, η επίβλεψη είναι μια δευτερεύουσα υποχρέωση, ένας οδηγός προς την ενδυνάμωση της ανεξαρτησίας· δεν περιορίζεται ούτε καλύπτει όλα όσα έχουν σχέση με την 'Προστασία και ασφάλεια'.

*Όταν εφαρμόζουμε την υποχρεωτική επίβλεψη, υπάρχει ανάγκη για ισορροπία ανάμεσα στις απαιτήσεις για το ελάχιστο επίπεδο τάξης και ασφάλειας και τον παιδαγωγικό στόχο της ελεύθερης της προσωπικότητας του νηπίου.*²

Γι' αυτό η γερμανική νομοθεσία αναγνωρίζει ότι κάθε διαδικασία ανάπτυξης ενέχει κινδύνους. Η ανάπτυξη – η ζωή – δεν μπορεί να υπολογιστεί. Ωστόσο είναι επιτακτική ανάγκη το να ελαχιστοποιούμε τη βλάβη που μπορεί να συμβεί. "Ασφάλεια" είναι η σωστή διαχείριση των ατυχημάτων και όχι η αποφυγή των κινδύνων. Ο ανεξάρτητος, υπεύθυνος ενήλικας επιτηρεί ο ίδιος τον εαυτό του. Αυτό πρέπει να κατακτιέται ήδη από πολύ μικρή ηλικία. Όταν οι γονείς κρατούν από το χέρι τα παιδιά τους, μαζί με αυτά κρατούν το δικαίωμα, αλλά και το καθήκον τους, να εκπαιδεύουν, το ίδιο και οι παιδαγωγοί στους φορείς προσχολικής αγωγής. Επιπρόσθετα, οι σχετικοί νόμοι για τα κέντρα φροντίδας παιδιών ενισχύουν αυτό το δικαίωμα και την εκπαιδευτική του διάσταση.

Το παιχνίδι των παιδιών περιλαμβάνει την εξερεύνηση νέων περιοχών ... Διαφορετικά για την κατάλληλη ανάπτυξη του παιδιού, η μαθησιακή διαδικασία θα περιστρεφόταν μόνο γύρω από τη διαχείριση επικίνδυνων καταστάσεων.

Αντίθετα με τον ισχύοντα νόμο, είναι διάχυτη η τάση να αποφεύγεται κάθε είδους κίνδυνος. Οι γονείς σπάνια αφήνουν τα παιδιά τους μόνα τους να παίζουν έξω· μεταφέρουν τα

παιδιά τους με το αυτοκίνητο από πόρτα σε πόρτα και τα εντοπίζουν μέσω των κινητών τους τηλεφώνων. Οι κανονισμοί ασφάλειας απαιτούν υψηλά πρότυπα, ώστε σε μερικά μέρη να χρειάζονται όλο και περισσότερα χρήματα για το κτίσιμο νέων υποδομών. Οι παιδαγωγοί ακολουθούν αυτή την τάση. Συχνά δεν επιτρέπουν στα παιδιά ελευθερίες και δραστηριότητες που θα επέτρεπαν οι γονείς στο σπίτι.

Ο βασικός ισχυρισμός είναι ότι όλα γίνονται για την προστασία των παιδιών. Πίσω από αυτή την επίφαση κρύβεται η επιθυμία των ενηλίκων για αυτοπροστασία. Ούτε ζημιά, ούτε πρόβλημα και όλα φαίνονται μια χαρά. Όμως αυτό είναι κάτι απατηλό. Ένας θεσμός όπου τίποτα δεν συμβαίνει

Προτεραιότητα στα παιδιά που παίζουν





παιδιού – αλλά μόνο περιστασιακά, όχι μόνιμα.

Η συνεχής επίβλεψη (για ένα πεντάχρονο) καταλήγει στην υπερπροστασία, η οποία αντιτίθεται στην εκπαίδευση για ανεξαρτησία και υπευθυνότητα.

Το να προσέχουμε τα παιδιά δεν σημαίνει να παρακολουθούμε κάθε βήμα τους. Είναι γνωστό ότι όσο πιο μικρά είναι τα παιδιά και όσο λιγότερο τα γνωρίζει ο παιδαγωγός, τόσο πιο έντονη επίβλεψη χρειάζεται για να αποφευχθούν επικίνδυνα μέρη ή παιχνίδια· ωστόσο, η εκπαιδευτική προοπτική θα πρέπει να είναι

μπορεί να είναι ιδιαίτερα επισφαλής για τα παιδιά, γιατί έχουν ελάχιστες δυνατότητες να μάθουν πώς να γίνουν ανεξάρτητα. Τα ατυχήματα σε φορείς προσχολικής αγωγής μπορεί να θεωρηθούν σαν μια ένδειξη ότι ο παιδαγωγός προσπάθησε να εκπληρώσει τις υποχρεώσεις και τα καθήκοντά του. Αν γονείς και παιδαγωγοί δεν παίρνουν ρίσκα, τα παιδιά θα φέρουν το ρίσκο της περιορισμένης ανάπτυξης.

Οι παιδαγωγοί εργάζονται σε ειδικά σχεδιασμένα ιδρύματα: ελεγχμένα, προτυποποιημένα, ασφαλή - αλλά ευτυχώς όχι τελείως ασφαλή. Αν έπρεπε να γίνουν ακόμα πιο “προστατευμένα”, θα γίνονταν σχεδόν μέρη “φύλαξης” παιδιών, με πλήθος υποδομών χωρίς παιδαγωγικό στόχο. Αντίστοιχα τα σπίτια θα μπορούσαν να παρομοιαστούν με φυλακές: η ασφάλεια είναι ύψιστης σημασίας, χωρίς να αφήνει χώρο για ανεξάρτητη και ελεύθερη ανάπτυξη.

Το επίπεδο της επιτήρησης πρέπει να ισορροπεί ανάμεσα στον εκπαιδευτικό στόχο του να εξασκείται η ικανότητα του παιδιού να αναπτύσσεται και η επιθυμία του να δρα ανεξάρτητα και υπεύθυνα. Η διαρκής επιτήρηση μπορεί να είναι επισφαλής για την ατομική ανάπτυξη...

Όταν τα παιδιά γνωρίζουν τα γύρω από το σπίτι και τον κήπο τους και παίζουν μέσα και έξω μόνα τους, ατυχήματα μπορεί να συμβούν. Σχεδόν ποτέ δεν ευθύνεται για το ατύχημα η έλλειψη υποχρεωτικής επίβλεψης. Όχι μόνο δεν επιτρέπεται το να αφήνονται τα παιδιά να παίζουν μόνα χωρίς την παρουσία μεγάλου, αλλά είναι επίσης και απαραίτητο. Η επίβλεψη έχει το νόημα του να είναι κανείς σε θέση να κρίνει τι μπορεί να κάνουν τα παιδιά, να τα εμπιστευτεί και να καθοριστεί και να καθορίζεται που και που. Κάτω από ορισμένες συνθήκες, οι ενήλικες πρέπει να παρεμβαίνουν και να περιορίζουν τις πράξεις ενός

να ξεπεραστούν αυτές οι περίοδοι. Μόνο όταν τα παιδιά χειριστούν και ζυγίσουν τους κινδύνους, είναι σε θέση να μάθουν να προφυλάσσονται από αυτούς.

Ένα περιβάλλον υπευθυνότητας είναι απαραίτητο να δημιουργείται από τους παιδαγωγούς – αυτή είναι η υποχρέωσή τους. Ο τρόπος επίβλεψης πρέπει να υποστηρίζει αυτή την υπευθυνότητα. Κατά κάποιον τρόπο, γι’ αυτό το λόγο, η εκπαίδευση μικρών παιδιών είναι ένα από τα πιο επικίνδυνα επαγγέλματα. Δυστυχώς, η πίεση για μείωση των κινδύνων ολοένα και αυξάνεται. Οι παιδαγωγοί κάνουν κακό στην επαγγελματική τους συνέπεια, όταν ενδίδουν σε αυτή την πίεση. Η εικόνα της “θείας”, που επιβλέπει το παιχνίδι των παιδιών, αναβιώνει. Το επιχείρημα ότι οι άντρες και οι γυναίκες (συνεχίζουν να) έχουν διαφορετικά επίπεδα ετοιμότητας στο να διαχειρίζονται κινδύνους θα μπορούσε να χρησιμοποιηθεί ως πρόσκληση για περισσότερους άντρες στο επάγγελμα.

Σχεδόν όλοι οι δικαστές επιβεβαιώνουν με

τις κρίσεις τους τις παιδαγωγικές αποφάσεις και το γεγονός ότι δεν υπάρχει κάποιο αποκλεισμένο, προστατευμένο περιβάλλον για το παιδί. Αυτό σημαίνει ότι οι παιδαγωγοί επιτρέπουν τα πάντα; Όχι. Αλλά θα πρέπει να λαμβάνουν υπόψη ότι η υπερβολική επίβλεψη είναι όσο επιβλαβής και η ελάχιστη επίβλεψη. Θα πρέπει να αναρωτιούνται ποιες είναι οι παιδαγωγικές αξίες, τις οποίες υπηρετούν και να τις υποστηρίζουν στον εκπαιδευτικό τους σχεδιασμό:

1. Είναι ένα βήμα προς την ελεύθερη ανάπτυξη, την ανεξαρτησία και την υπευθυνότητα;
2. Μπορούν συγκεκριμένοι κίνδυνοι/ατυχήματα να προσδιοριστούν στη σχεδιασμένη δραστηριότητα;
3. Αξίζει να πάρουμε το προβλεπόμενο ρίσκο ή υπάρχει τρόπος να οδηγηθούμε στο ίδιο αποτέλεσμα παίρνοντας μικρότερο (ρίσκο);
4. Μπορώ να έχω μια πλήρη εικόνα της δραστηριότητας;
5. (Πώς) Είμαι προετοιμασμένη/ος για την περίπτωση ατυχήματος;

Εάν οι παιδαγωγοί λαμβάνουν υπόψη αυτά τα ερωτήματα στο σχεδιασμό τους και αν μπορούν να εκτιμήσουν τις πράξεις τους σε βάθος χρόνου, δεν θα κινδυνεύουν. Τα παιδιά, ωστόσο, θα είναι προετοιμασμένα για μια υπεύθυνη ζωή.

Ο Roger Prott είναι παιδαγωγός, μένει στο Βερολίνο, και εργάζεται ως ανεξάρτητος σύμβουλος για την οργανωτική ανάπτυξη και την εκπαίδευση των ενηλίκων (www.rogerprott.de). rogerprott@freenet.de

1 Από το Γερμανικό Ομοσπονδιακό Δικαστήριο (Bundesgerichtshof), την ανώτατη δικαστική αρχή για αστικές και ποινικές υποθέσεις.

2 Τα πλάγια γράμματα περιέχουν παραπομπές σε κρίσεις περί υποχρεωτικής επίβλεψης.

Η διακριτική παρουσία της παιδαγωγού επιτρέπει στο παιδί να αντιμετωπίσει επικίνδυνες καταστάσεις, οι οποίες μπορούν να προωθήσουν την ανάπτυξη του



Αν όλος ο κόσμος μπορούσε να με δει, θα έβλεπε ότι γελώ

Biserka Šikić, Bosiljka Devernay

“Παιδιά στη φύση” είναι το πρόγραμμα μιας τοπικής κοινότητας, το οποίο επιτρέπει στα παιδιά να μάθουν για την αειφόρο ανάπτυξη, παρέχοντάς τους άμεση επαφή με τη φύση και διδάσκοντάς τους τη ζωή μέσα σε αυτή.

Η προσχολική εκπαίδευση στην Κροατία υλοποιείται από τις τοπικές κοινότητες. Η πόλη του Zagreb φροντίζει για περίπου τριάντα χιλιάδες παιδιά που συμμετέχουν σε προγράμματα προσχολικής εκπαίδευσης σε εξήντα δημοτικά νηπιαγωγεία.

Τα περισσότερα νηπιαγωγεία διαθέτουν κλειστούς πολυχώρους για κινητικές δραστηριότητες και έναν εξοπλισμένο, περιφραγμένο προαύλιο χώρο. Παρ' όλα αυτά, τα παιδιά από αστικά περιβάλλοντα περνούν περισσότερο χρόνο μέσα, παρά έξω στη φύση.

Το Γραφείο Εκπαίδευσης, Καλλιέργειας και Άθλησης της πόλης του Zagreb, που συμμετέχει στο εθνικό πρόγραμμα για την αειφόρο ανάπτυξη στην εκπαίδευση, ξεκίνησε το πρόγραμμα «Παιδιά στη Φύση», όπου όλα τα παιδιά νηπιαγωγείου του Zagreb τα οποία πρόκειται να πάνε στο δημοτικό σχολείο την επόμενη χρονιά περνάνε πέντε μέρες στη φύση. Στο πρόγραμμα συμμετέχουν το Ivana Brlić Mažuranić Kindergarten, οι νηπιαγωγοί του, τα παιδιά και μια ομάδα εξειδικευμένου προσωπικού. Κατά τη διάρκεια της παραμονής τους στη φύση, τα παιδιά πήραν μέρος σε ποικίλες δραστηριότητες στο πάρκο που έχει έκταση 10.000 τετραγωνικά μέτρα. Είναι γεμάτο φυτά και ζώα και σε απόσταση μόνο 30 λεπτών με το αυτοκίνητο από το κέντρο του Zagreb. Τα παιδιά έμειναν σε σπιτάκια που τους θύμιζαν τη ζεστασιά του οικογενειακού περιβάλλοντος.

Τη δεκαετία του 1970 αυτές οι υποδομές χρησιμοποιούνταν από παιδιά προσχολικής και σχολικής ηλικίας σε όλη την Κροατία. Στην αρχή της δεκαετίας του '90, ωστόσο, εξαιτίας του πολέμου, τα κτίρια χρησιμοποιήθηκαν από το στρατό και τις οικογένειες των προσφύγων, με αποτέλεσμα να οδηγούν στην πλήρη εγκατάλειψη και εξαθλίωσή τους. Η τοπική κοινότητα ξεκίνησε

μια πρωτοβουλία για την αποκατάσταση όλων των εγκαταλελειμμένων υποδομών προκειμένου να χρησιμοποιηθούν από το πρόγραμμα «Παιδιά στη Φύση». Πολυάριθμοι εθελοντές συμμετείχαν στον καθαρισμό και στη διακόσμηση των κτιριακών υποδομών: επιστάτες, καθαρίστριες, νηπιαγωγοί και προσωπικό των νηπιαγωγείων του Zagreb.

Το παλιό σχολείο, το οποίο τα παιδιά αποκάλεσαν ‘μαγικό σχολείο’, διακοσμήθηκε από την αρχή και οι τάξεις εξοπλίστηκαν ξανά, συμπεριλαμβανομένου ενός ερευνητικού εργαστηρίου, ενός χώρου για κινητικές δραστηριότητες, ενός δωματίου επικοινωνίας, ενός χώρου τέχνης, μιας αίθουσας προβολών και μιας αίθουσας εκδηλώσεων με σκηνή.

Οι δραστηριότητες έξω προσφέρουν στα παιδιά ανεκτίμητες εμπειρίες από την επαφή τους με τη φύση. Τα παιδιά επισκέπτονται ένα αγρόκτημα, μια φάρμα με κατσίκες, μια λιμνούλα με ψάρια, ένα οικοσύστημα με πουλιά. Το δασικό περιβάλλον, τα μεγάλα λιβάδια, οι ελαιώνες και τα διάφορα ζώα και φυτά δίνουν στα παιδιά τη δυνατότητα να βιώσουν, να εξερευνήσουν και να μάθουν από τη φύση. Κατά τη διάρκεια της παραμονής τους στη φύση, τα παιδιά επιλέγουν από μια ποικιλία δραστηριοτήτων, σύμφωνα με τις προτιμήσεις τους, στη φύση, στα εργαστήρια ή στις τάξεις. Επίσης τρώνε, κοιμούνται και περνάνε χρόνο μαζί, καλούνται να διαχειριστούν την πρόκληση να μένουν μαζί και να αντιμετωπίζουν καταστάσεις διαφορετικές από αυτές που έχουν συνηθίσει να ζουν.

Ζωή στη φύση

Στο δάσος, τα παιδιά παρατήρησαν την εξωτερική εμφάνιση και τη συμπεριφορά ενός σκίουρου με φουντωτή ουρά, καθώς πηδούσε από κλαδί σε κλαδί για να βρει καρύδια. Την άνοιξη μπορούσαν να δουν

τα πουλιά να φτιάχνουν φωλιές στα κλαδιά των δέντρων και να τα ακούν να τιτιβίζουν. Αυτό είναι μια απολαυστική ακουστική εμπειρία για ένα παιδί που έχει συνηθίσει μόνο τους ήχους της πόλης. Στη διάρκεια νυχτερινών περιπάτων στο πάρκο, όταν συνάντησαν έναν σκαντζόχοιρο, κατάλαβαν τελικά πόσο ευάλωτος είναι όταν περιπλανιέται σε έναν δρόμο. Στα λιβάδια εντόπισαν μικροσκοπικά έντομα και γλοιώδη σαλιγκάρια και προσπέρασαν προσεκτικά τις σκουληκότρυπες. Η γειτονική λίμνη είναι γεμάτη χελώνες, βατράχια και ψάρια. Τα παιδιά τσίπασαν τις αγριόπαπιες με ξερό ψωμί και παρατήρησαν τα παπάκια που μάθαιναν να κολυμπούν. Στο αγρόκτημα τα παιδιά τσίπασαν τα κατσικάκια. Στο μαγικό σχολείο τα παιδιά φροντίζουν τα ψάρια ενός ενυδρείου, τα έντομα σε μια προθήκη και τις χελώνες στο δικό χώρο τους. Αυτό τα βοηθά να αναπτύξουν δεξιότητες φροντίδας και υπευθυνότητας προς τα ζώα που ζουν έξω από τα φυσικά τους περιβάλλοντα.





Τα παιδιά έχουν την ευκαιρία να συναντήσουν την πλούσια χλωρίδα των δασών, των λιβαδιών, των λιμνών και των δεντρόκηπων. Μαθαίνουν πώς να αναγνωρίζουν ένα δέντρο από τα φύλλα, το φλοιό και τους καρπούς του, και επίσης πώς να προσδιορίζουν την ηλικία του μετρώντας τους δακτυλίους στον κορμό τους. Μαθαίνουν να ξεχωρίζουν τα δηλητηριώδη φυτά και ξέρουν γιατί πρέπει κάποια φυτά να προστατεύονται από το νόμο.

Τα παιδιά ενθαρρύνονται να επεκτείνουν και να παρατηρήσουν όλες αυτές τις άμεσες εμπειρίες από τη φύση, στο ερευνητικό εργαστήριο. Χάρη στα διαφορετικά είδη μεγεθυντικών φακών, μπορούν να μελετήσουν λεπτομερώς και να μάθουν για τα μυρμήγκια, τις αράχνες, την ανατομία κάποιων δέντρων και τα μέρη κάποιου φυτού, τα μοτίβα στα άδεια καβούκια σαλιγκαριών, τα δείγματα νερού από τις λίμνες, τα φτερά των πουλιών και τόσα άλλα δείγματα που συλλέγονται κατά τη διάρκεια των περιπάτων τους. Καταγράφουν τις παρατηρήσεις και τις νέες εμπειρίες τους σε αφίσες, στους φακέλους και στις εφημερίδες τους. Συζητούν τις παρατηρήσεις τους με τους φίλους τους ανταλλάσσουν απόψεις καθώς και νέες θεωρίες που διαμορφώνουν σχετικά με την προέλευση της ζωής.

Τα παιδιά εξερευνούν

Τα παιδιά, στην επαφή τους με τη φύση, γνωρίζουν τη δουλειά που χρειάζεται να γίνει από τους ανθρώπους που φροντίζουν το πάρκο, τα φυτά και τα ζώα. Ο δασοφύλακας τους λέει γιατί κάποια δέντρα πρέπει να κοπούν και ποιο είναι το καλύτερο μέρος για να φυτέψουν σπόρους φυτών. Βοηθούν τον γεωπόνο να μπολιάσει τα δέντρα. Ο φύλακας τα συνοδεύει με ένα φακό κατά τη διάρκεια των νυκτερινών τους περιπάτων στο πάρκο. Αυτό τους δίνει τη δυνατότητα να ξεπεράσουν το φόβο για το σκοτάδι και το δάσος που αλλάζει όταν τα κλαδιά παίζουν με το φεγγαρόφωτο, αλλά στην πραγματικότητα είναι το δάσος που ξέρουν.

Στη συνέχεια τα παιδιά ενθαρρύνονται να εκφράσουν καλλιτεχνικά όσα έχουν βιώσει στη φύση. Οι ζωγραφιές, τα γλυπτά και οι

κατασκευές που δημιουργούν είναι φτιαγμένα από φυσικά και άχρηστα υλικά.

Τα παιχνίδια των παιδιών στο πάρκο διαφέρουν από τα συνηθισμένα παιχνίδια που παίζουν στις παιδικές χαρές: εδώ τα παιδιά μπορούν να πηδούν πάνω από κορμούς δέντρων, να ανεβοκατεβαίνουν λόφους ή να τρέχουν ανάμεσα στα δέντρα, να κρατούν ισορροπία στον κορμό ενός πεσμένου δέντρου ή σε μια ξύλινη γεφυρούλα, να σκαρφαλώνουν στα δέντρα, να έρπουν ανάμεσα στους θάμνους και στις κουφάλες των δέντρων, να σκαρφαλώνουν σε καλύβες που φτιάχνουν τα ίδια από κλαδιά δέντρων... Υπάρχουν πολλές ευκαιρίες να διασκεδάσουν και να περάσουν χρόνο μαζί στη φύση – όπως συμβαίνει με τις φθινοπωρινές και ανοιξιάτικες γιορτές, το καλοκαιρινό φεστιβάλ, το φεστιβάλ Βελανιδιού, τη Μέρα του Μήλου και του Ήλιου... Διασκεδαστικά παιχνίδια στο δάσος οργανώνονται και από τα ίδια τα παιδιά. Το πιο δημοφιλές είναι το κυνήγι νάνων στο δάσος, με τη βοήθεια ενός χάρτη για τον προσανατολισμό τους. Παίρνουν τους νάνους που βρίσκουν πίσω στα νηπιαγωγεία τους για να φυλάνε τα παιχνίδια τους και να τους θυμίζουν τις όμορφες μέρες που πέρασαν στη φύση.

Παιδιά στη φύση

Κάθε χρόνο περίπου 6.000 παιδιά περνούν πέντε μέρες στη φύση με τις νηπιαγωγούς τους. Το πρόγραμμα προάγει την ουμανιστική αναπτυξιακή προσέγγιση, που λαμβάνει υπόψη τις ατομικές ανάγκες και ενδιαφέροντα των παιδιών και επιτρέπει σε κάθε παιδί να επιλέγει

δραστηριότητες, υλικά, συνεργάτες, άλλα παιδιά και ενήλικες με τους οποίους θα συνομιλά, θα εξερευνά, θα μαθαίνει. Η μάθηση μέσω των αισθήσεων και των άμεσων εμπειριών αλλά και των περιπετειών στη φύση ενισχύεται σημαντικά, όπως και η καλλιέργεια του αισθήματος ευθύνης απέναντι στο περιβάλλον. Οι εμπειρίες μέχρι σήμερα δείχνουν ότι το πρόγραμμα υποστηρίζει την καλλιέργεια της αυτονομίας των παιδιών και τα βοηθά να μην είναι προσκολλημένα στους γονείς τους. Το παιδί χαλαρώνει μυρίζοντας τα υπέροχα αρώματα, τα χρώματα, τους ήχους που έρχονται από τη φύση και νιώθει άνετα όταν περνά τον χρόνο του στη φύση μαζί με τους συνομήλικούς. Τα λόγια τους περιγράφουν πιο γλαφυρά τις εμπειρίες που έχουν εδώ:

Όλα είναι τέλεια, δεν θέλω να τελειώσει ποτέ. Ωραία θα ήταν να μέναμε εδώ για τουλάχιστον εκατό μέρες, όχι πέντε. Αν όλος ο κόσμος μπορούσε να με δει, θα έβλεπε ότι γελώ.

Η Biserka Šikić είναι νηπιαγωγός στο Νηπιαγωγείο Ivana Brlić Mažuranić στο Zagreb και συντονίστρια των νηπιαγωγών για το πρόγραμμα «Παιδιά στη φύση». biba@net.hr

Η Bosiljka Devernay είναι επικεφαλής του Τμήματος Προσχολικής Εκπαίδευσης του Γραφείου Εκπαίδευσης, Καλλιέργειας και Άθλησης στο Zagreb. bosiljka.devernay@zagreb.hr



Σύγκριση νομοθετικού πλαισίου μεταξύ των χωρών

	ΙΤΑΛΙΑ	ΓΑΛΛΙΑ	ΒΕΛΓΙΟ	ΡΟΥΜΑΝΙΑ	ΠΟΡΤΟΓΑΛΙΑ	ΙΣΠΑΝΙΑ
<p>1</p> <p><i>Εξωτερικοί χώροι και προβλεπόμενες δραστηριότητες στα εθνικά προγράμματα</i></p>	<p>“Οι υπαίθριες δραστηριότητες είναι τόσο σημαντικές όσο και οι ψυχοκινητικές και αποτελούν ευκαιρία για την αγωγή υγείας [...]”</p> <p>Το παιδί μπορεί να κατακτήσει ένα επίπεδο αυτονομίας και να νιώθει απόλαυση μέσω της κίνησης, τόσο στο πλαίσιο του σχολείου, όσο και έξω από αυτό” (από το Πρόγραμμα Υγείας για την παιδική ηλικία).</p>	<p>Δεν υπάρχει τίποτα σχετικό στα προγράμματα</p> <p>Ορισμένα στοιχεία θα μπορούσαν να συνδεθούν με αυτό στα προγράμματα. Να ανακαλύψουν τον κόσμο και τη ζωντανή πλευρά του...</p>	<p>Δεν υπάρχει κάτι αξιοσημείωτο σχετικά με τις υποδομές.</p> <p>Ίδιοι στόχοι για τις υποδομές μαζί με την επίπλωση τόσο για τους εσωτερικούς όσο και για τους εξωτερικούς χώρους: Να βοηθούν τους ενήλικες, να συνδέονται με τα παιδιά και να υποστηρίζουν την ανάπτυξή τους.</p>	<p>Το να αναπτύσσεται υπαίθριες δραστηριότητες που συμβάλλουν στην προσαρμογή, στην αγωγή και στην εκπαίδευση του παιδιού. Το να διασφαλιστεί η ύπαρξη χώρων όπου τα παιδιά μπορούν να παίξουν και όπου παρέχεται ειδικός εξοπλισμός (βλ. το αναλυτικό πρόγραμμα για την εκπαίδευση των παιδιών υπό την έγκριση του Υπουργείου Παιδείας, Έρευνας και Νεολαίας No.5233/01.09.2008).</p>	<p>Το να παρέχονται δομημένες εκπαιδευτικές εμπειρίες αλλά και ελεύθερο παιχνίδι που διευκολύνει τις αλληλεπιδράσεις και επιτρέπει στα παιδιά να εξερευνηθούν και να ξαναδημιουργήσουν χώρους και υλικά.</p>	<p>Τα αναλυτικά προγράμματα δεν αναφέρουν τίποτα για δραστηριότητες εσωτερικού ή εξωτερικού χώρου. Αν αναφέρεστε σε νόμους για τους χώρους, πρέπει να αναφερθεί ότι τέτοιοι κανονισμοί δεν είναι αυστηροί, αλλά αποτελούν “συστάσεις” (Δεν έχουν κανονιστική αξία).</p> <p>Οι υπαίθριες δραστηριότητες είναι δραστηριότητες αναψυχής. Και για πολλούς είναι ένας τρόπος να “χαλαρώσει” ο χρόνος για παιδιά 3-6 ετών. Για παιδιά κάτω των 3 ετών υπάρχει ο φόβος του κρύου καιρού, του αέρα.</p>
<p>2</p> <p><i>Ποιες είναι οι συμπεριφορές των ενηλίκων (παιδαγωγών και οικογένειας): Διαφορές ανάμεσα σε αυτό που έχει σχεδιαστεί από το πρόγραμμα και στο τι πραγματικά γίνεται</i></p>	<p>Οι επαγγελματίες συνήθως αποφεύγουν να χρησιμοποιούν εξωτερικούς χώρους που θεωρούνται ως οι πιο επικίνδυνοι, εκτός από κάποιες στιγμές μέσα στη μέρα.</p> <p>Οι οικογένειες επιτρέπουν τη χρήση εξωτερικών χώρων μόνο υπό την επίβλεψη και τον έλεγχο τους.</p>	<p>Καθώς τα προγράμματα δεν είναι σαφή, το εκάστοτε προσωπικό δρά κατά βούληση.</p> <p>Οι γονείς συνήθως ασχολούνται με αυτό.</p>	<p>Αδύνατος ο προσδιορισμός λόγω μεγάλης ποικιλίας.</p>	<p>Οι ενήλικες ενθαρρύνουν υπαίθριες δραστηριότητες, όχι μόνο στην αυλή του νηπιαγωγείου, αλλά και περιπάτους στη γειτονιά, επισκέψεις σε μουσεία και εκδρομές που προϋποθέτουν τη συμμετοχή ενηλίκων (παιδαγωγών, γονέων, ειδικών.) Τα παιδιά προσχολικής ηλικίας συμμετέχουν πιο συχνά σε υπαίθριες δραστηριότητες (ειδικά σε εκδρομές και επισκέψεις έξω από το σχολείο), σε σχέση με τα παιδιά του δημοτικού, αλλά υπάρχουν και σημαντικά παραδείγματα συνεργασίας ανάμεσα στην οικογένεια και στο σχολείο.</p>	<p>Ο ενήλικας παρατηρεί και αλληλεπιδρά με τα παιδιά υποστηρίζοντας και εμπλουτίζοντας τις πρωτοβουλίες τους. Στην πράξη, όμως, πολλοί ενήλικες απλά επιβλέπουν τα παιδιά.</p> <p>Το να δουλεύουν σε συνεργασία με τις οικογένειες ενθαρρύνεται και αξιολογείται θετικά τόσο από το πρόγραμμα όσο και από την καθημερινή πρακτική.</p>	<p>Τα προγράμματα δεν αναφέρουν τη χρήση των χώρων. Γι αυτό, οι συμπεριφορές των ενηλίκων ακολουθούν την παράδοση και τα ήθη του Νότου, όπου οι κλειστοί χώροι είναι υπερτιμημένοι σε σχέση με τους εξωτερικούς. Σε μια χώρα σαν αυτή, που ο καιρός είναι κυρίαρχο χαρακτηριστικό, οι υπαίθριοι χώροι σποραδικά μόνο χρησιμοποιούνται, τόσο εξαιτίας της κυρίαρχης εκπαιδευτικής αντίληψης όσο και της άποψης για την υγεία των παιδιών. Ακόμα και σήμερα είναι διαδεδομένη η αντίληψη ότι έξω τα παιδιά κρυολογούν.</p>
<p>3</p> <p><i>Η σχέση με το εξωσχολικό περιβάλλον (Διαφορές ανάμεσα σε αυτό που έχει σχεδιαστεί από το πρόγραμμα και στο τι πραγματικά γίνεται)</i></p>	<p>Η χρήση των εξωτερικών χώρων είναι σποραδική. Οι επισκέψεις έξω από το σχολείο για να έρθουν τα παιδιά σε επαφή με το περιβάλλον είναι συχνές, αλλά η χρήση των εξωτερικών χώρων δεν είναι συστηματική.</p>	<p>Πολλές δράσεις έχουν αναπτυχθεί, αλλά τίποτα συγκεκριμένο στα προγράμματα. Οι δράσεις προωθούνται σε συνδυασμό με άλλους εξωσχολικούς φορείς.</p>	<p>Για τα παιδιά προσχολικής ηλικίας: παιδικές χαρές, εκπαιδευτικές εκδρομές κ.λπ. προτείνονται ως συγκεκριμένες εκπαιδευτικές δραστηριότητες. Συμβαίνει πολύ συχνά και είναι κοινό στα νηπιαγωγεία, αλλά γίνεται κατ’ εξαίρεση και σε κέντρα φροντίδας παιδιών 0-3 ετών.</p>		<p>Οι γνώσεις και οι σχέσεις με το εξωτερικό σχολικό περιβάλλον και την κοινότητα ενθαρρύνονται πολύ και εκτιμώνται τόσο από το πρόγραμμα όσο και από την καθημερινή πρακτική, εκτός από τις μεγάλες πόλεις, όπου αυτό είναι πιο δύσκολο να γίνει.</p>	<p>Υπάρχουν μεγάλες διαφορές σε αυτό το σημείο, ακόμα κι αν η γνώση γύρω από το περιβάλλον είναι σημαντική στα αναλυτικά προγράμματα, έχουμε σχολεία των οποίων οι εξωτερικοί χώροι “ζουν” ή “βιώνονται” μόνο θεωρητικά, μέσω εικόνων και περιγραφών του δασκάλου. Ωστόσο, έχουμε σχολεία που τα παιδιά βγαίνουν έξω κάθε εβδομάδα για να εξερευνηθούν το περιβάλλον τους. Επίσης, πραγματοποιούν και ολιγόημερες εκδρομές.</p>
<p>4</p> <p><i>Τα πρότυπα που προβλέπονται από τον νόμο, όσον αφορά την κατανομή σε τ.μ. που αναλογεί σε κάθε παιδί στους βρεφονηπιακούς σταθμούς (από 3 έως 36 μήνες), νηπιαγωγεία (3-6 ετών), δημοτικά σχολεία</i></p>	<p>18 τ.μ./παιδί.</p>	<p>Τα ευρωπαϊκά μέτρα ασφαλείας είναι ίδια για όλες τις χώρες.</p>	<p>0-3 ετών: Μέσα: τουλάχιστον 6 τ.μ. για κάθε παιδί στο χώρο του ύπνου και +/- 2 τ.μ. (μεγ. 6 παιδιά) χώρος για δραστηριότητα 4 τ.μ. Έξω: Δεν υπάρχουν προϋποθέσεις για παιδιά 0-3 ετών αλλά, αν υπάρχουν εξωτερικοί χώροι, τότε πρέπει να είναι περιφραγμένοι.</p>	<p>Ένα ελάχιστο 20 τ.μ. ανά παιδί (0 έως 6/7 ετών) και ανάμεσα σε 10 έως 50 τ.μ. για κάθε παιδί σχολικής ηλικίας (άνω των 7 ετών).</p>	<p>Παιδικοί σταθμοί: Δεν διευκρινίζεται. Νηπιαγωγείο: 4 τ.μ. ανά παιδί και με ελάχιστο τα 100 τ.μ.</p>	<p>0-3 ετών: ένα ελάχιστο 75 τ.μ. αποκλειστικής χρήσης. 3-6 ετών: ένα ελάχιστο 150 τ.μ. αποκλειστικής χρήσης.</p>
<p>5</p> <p><i>Κανόνες Έγκρισης Έγκυραστάσεων</i></p>	<p>Όλα τα υλικά και οι εγκαταστάσεις που χρησιμοποιούν τα παιδιά πρέπει να είναι σύμφωνα με τους ευρωπαϊκούς κανόνες και τους νόμους.</p>		<p>Όλες οι υποδομές: πρόσθετη ασφάλεια πυρός. Πρόσθετες απαιτήσεις από την Υγειονομική Αρχή σε σχέση με την υγιεινή της κουζίνας και της τουαλέτας.</p>	<p>Ο νόμος 3262/15.02.2006 δεν αναφέρεται σε συγκεκριμένο εξοπλισμό που τοποθετείται σε εξωτερικούς χώρους. Μόνο υλικά που έχουν την έγκριση του Υπουργείου Εκπαίδευσης μπορούν να χρησιμοποιηθούν.</p>	<p>Όλα τα υλικά πρέπει να είναι πιστοποιημένα όσον αφορά την παλαιότητα και την ασφάλειά τους. Οι δήμοι είναι υπεύθυνοι για τους ελέγχους.</p>	<p>Οι κανόνες εξαρτώνται από την κάθε Comunidad Autónoma (ή περιοχή). Γι’ αυτό υπάρχουν πολλοί διοικητικοί κανόνες στην Ισπανία.</p>

σχετικά με τους υπαίθριους χώρους

ΕΛΛΑΔΑ	ΚΡΟΑΤΙΑ	ΣΚΩΤΙΑ	ΑΓΓΛΙΑ	ΟΥΑΛΙΑ	ΒΟΡΕΙΑ ΙΡΛΑΝΔΙΑ
<p>Στο αναλυτικό πρόγραμμα για το Νηπιαγωγείο (4-6 ετών) συνηθίζονται οι υπαίθριες δραστηριότητες. Ένας από τους στόχους είναι να μάθουν τα παιδιά το ανθρωπογενές περιβάλλον. Ένας άλλος στόχος είναι να αναπτύξει κινητικές δεξιότητες και το ελεύθερο παιχνίδι σε ατομικό και ομαδικό επίπεδο σε ελκυστικά διαμορφωμένες γωνίες και υπαίθριους χώρους. Αυτά επιτρέπουν στα παιδιά να χρησιμοποιήσουν δημιουργικά υλικά, να πειραματιστούν, να συνεργαστούν και να κοινωνικοποιηθούν. Στον Οδηγό για το νηπιαγωγείο τονίζεται τόσο η ποιότητα του εξωτερικού σχολικού περιβάλλοντος όσο και η ανάγκη για υλικά και παιχνίδια που ενθαρρύνουν την ανάπτυξη της δημιουργικότητας και της φαντασίας.</p>	<p>“Προκειμένου να αντιληφθούμε ένα παιδί σύμφωνα με την ουμανιστική αναπτυξιακή προσέγγιση είναι σημαντικό να έχουμε κατά νου ότι ένα νήπιο έχει τις εξής βασικές ανάγκες... για φαγητό, αέρα, κίνηση, παιχνίδι και να βρίσκεται στη φύση”.</p> <p>“Με την ενεργοποίηση και την παροχή κινήτρων σε διάφορες δραστηριότητες που ταιριάζουν με το αναπτυξιακό στάδιο και τα ενδιαφέροντα του παιδιού. Το παιδί πρέπει να εμπλουτίζει τις εμπειρίες του για τον εαυτό του και για τον κόσμο, να μάθει να επιλύει ατομικά και συλλογικά προβλήματα. Αυτό διευκολύνει μια ολιστική ανάπτυξη του παιδιού” (1991).</p>	<p>Δεν υπάρχουν εθνικοί κανονισμοί.</p>			
<p>Από εμπειρική παρατήρηση ο εξωτερικός χώρος είναι ακατάλληλος και όπου χρησιμοποιείται, είναι κυρίως χώρος για ελεύθερο παιχνίδι. Το Υπουργείο Παιδείας τονίζει, ωστόσο, σύμφωνα με εμπειρικές παρατηρήσεις, ότι δεν είναι αυτή η λειτουργία του.</p>	<p>Παιδαγωγοί προσχολικής ηλικίας κυρίως χρησιμοποιούν οργανωμένα προγράμματα εξωτερικών δραστηριοτήτων (καλοκαιρινές διακοπές, χειμερινές διακοπές, προγράμματα στη φύση, εκδρομές). Ένας πολύ μικρός αριθμός από αυτούς παίρνει την πρωτοβουλία να βγει έξω από το σχολικό περιβάλλον. Συνήθως περνούν το χρόνο τους σε δραστηριότητες έξω στην περιφραγμένη αυλή.</p> <p>Οι γονείς συμμετέχουν στη διοργάνωση των εκδρομών και λαμβάνουν μέρος σε αυτές ως συνοδοί. Πολλοί γονείς εμπλέκουν τα παιδιά τους σε βραχύχρονα οργανωμένα προγράμματα (κολύμβηση, πατίνια, σκι, κατασκηνώσεις...).</p>				
<p>Προεδρικό Διάταγμα (200/98) Οι επισκέψεις εκτός σχολείου θα πρέπει να έχουν δημιουργικό, παιδαγωγικό και μορφωτικό χαρακτήρα. Λαμβάνουν χώρα με την ευθύνη της νηπιαγωγού. Αν απαιτείται μετακίνηση, χρειάζεται έγκριση από τον Προϊστάμενο του Γραφείου Εκπ/σης στο οποίο υπάγεται το σχολείο. Η συμμετοχή των γονιών είναι ευπρόσδεκτη. Δεν μπορούν να γίνουν πάνω από μια τέτοιες επισκέψεις το μήνα. Τέτοιες επισκέψεις είναι σποραδικές στις περισσότερες περιπτώσεις.</p>	<p>Το να βρίσκονται έξω, στο προαύλιο του νηπιαγωγείου, είναι μια καθημερινή δραστηριότητα. Άλλα προγράμματα στη φύση συχνά διοργανώνονται για παιδιά 4-6 ετών, αλλά δεν προβλέπονται για παιδιά ηλικίας 0-3 ετών.</p>				
<p>Σε νηπιαγωγεία 3 τ.μ. ανά παιδί</p>	<p>40 τ.μ. ανά παιδί. Για εγκαταστάσεις χωρητικότητας 100 παιδιών, 35 τ.μ. ανά παιδί. Μια ελάχιστη έκταση 25 τ.μ. ανά παιδί είναι επίσης αποδεκτή και υπάρχει ανάγκη για περαιτέρω διεύρυνση και για προσθήκη επιπλέον ορόφου ή οικοπέδου που μπορεί να προσαρτηθεί στον ήδη υπάρχοντα προαύλιο χώρο. Οι ταρατσές επίσης υπολογίζονται στον υπολογισμό των τετραγωνικών.</p>		<p>Παιδιά κάτω των 2 ετών: 3,5 τ.μ. ανά παιδί. Παιδιά 2 ετών: 2,5 τ.μ. ανά παιδί. Παιδιά ηλικίας 3-5 ετών: 2,3 τ.μ. ανά παιδί. Δεν υπάρχουν ειδικές προϋποθέσεις για παιδιά ηλικίας 5-8 ετών.</p>	<p>Δεν υπάρχει καμία πρόβλεψη για παροχή εξωτερικού χώρου (αν και, σε περίπτωση που δεν υπάρχει, ο φορέας πρέπει να προτείνει εναλλακτικές ρυθμίσεις πριν από την εγγραφή).</p>	<p>Υπουργείο Υγείας Κοινωνικής Απασχόλησης και Δημοσίας Ασφάλισης: πρέπει να υπάρχουν εξωτερικοί χώροι παιχνιδιού, κατά προτίμηση δίπλα στο κτίριο για την αποκλειστική χρήση από τα παιδιά. Όπου αυτό δεν είναι εφικτό – για παράδειγμα σε μια αστική περιοχή – πρέπει να γίνουν οι κατάλληλες ρυθμίσεις έτσι ώστε τα παιδιά να πηγαίνουν στα τοπικά πάρκα ή στις παιδικές χαρές με το τρένο.</p>
<p>Όλα τα υλικά και οι εγκαταστάσεις που χρησιμοποιούν τα παιδιά πρέπει να είναι εγκεκριμένα από το Υπουργείο Παιδείας.</p>	<p>Όλα τα υλικά και οι εγκαταστάσεις που χρησιμοποιούνται από τα παιδιά πρέπει να είναι σύμφωνα με τις ευρωπαϊκές αρχές και νόμους. Υπάρχουν επίσης μερικοί γενικοί κανόνες ασφάλειας τους οποίους εφαρμόζουν όλοι οι φορείς προσχολικής εκπαίδευσης (π.χ. ποιες διαδικασίες ακολουθούν τα παιδιά πριν βγουν έξω ή ποιες είναι οι διαδικασίες σε περίπτωση ατυχήματος).</p>				<p>Νηπιαγωγεία: Πρέπει να υπάρχει εξωτερικός χώρος για παιχνίδι, τουλάχιστον 250 τ.μ., τα 100 τμ. πρέπει να είναι χώρος έντονης δραστηριότητας. Δημοτικά σχολεία: Ο ελάχιστος χώρος για έντονη δραστηριότητα πρέπει να είναι 350 τ.μ.</p>

Ποιο ήταν το αγαπημένο σας μέρος για παιχνίδι όταν ήσασταν παιδί;

Tim Gill

Το να δίνουμε στα παιδιά ευκαιρίες να μαθαίνουν από τις εμπειρίες τους είναι μέρος μιας καλής παιδικής ηλικίας.



Τα τελευταία χρόνια έχω μιλήσει για την παιδική ηλικία σε εκατοντάδες ανθρώπους σε όλο τον κόσμο, από όλα τα κοινωνικά στρώματα. Ξεκινώ καλώντας το κοινό μου να επιστρέψει στη δική του παιδική ηλικία. Σχεδόν όλοι ανεξαιρέτως, ανακαλούν αναμνήσεις από περιπέτειες τους στην ύπαιθρο που ξετυλιγονται πέρα και πάνω από την ενήλικη οπτική. Τους δημιουργείται η αίσθηση ότι αυτές οι καθημερινές εξερευνητικές είχαν τη σημασία τους: βοηθούσαν στο να κατανοήσουμε ποιο είμαστε.

Η αναβίωση αυτών των αναμνήσεων δεν είναι απλή νοσταλγία. Φυσικά, δεν πρέπει να ενισχύσουμε το μύθο της 'χρυσής ηλικίας' που

αλλοιώθηκε καθώς μεγαλώναμε. Όμως, αν συμφωνούμε όλοι ότι η αίσθηση ελευθερίας και περιπέτειας είναι βασικά συστατικά μιας καλής παιδικής ηλικίας, τότε θα πρέπει να αναγνωρίσουμε την ανάγκη για τα σημερινά παιδιά να απολαμβάνουν παρόμοιες εμπειρίες.

Δυστυχώς, τέτοιες εμπειρίες είναι υπό εξαφάνιση. Όταν οι άνθρωποι λένε ότι τα παιδιά μεγαλώνουν πιο γρήγορα σήμερα, συγκλούν την εξωτερική εμφάνιση με την πραγματικότητα. Τα παιδιά μπορεί να είναι άπληστοι καταναλωτές της κουλτούρας των ενηλίκων. Μπορεί να υιοθετούν ενήλικες συμπεριφορές και στιλ. Σίγουρα χειρίζονται την τεχνολογία πολύ καλύτερα απ' ό,τι εμείς οι ενήλικες. Όμως, όταν πρόκειται για τις καθημερινές ελευθερίες – όπως το να περπατάς μόνος μέχρι το σχολείο ή να συναντάς φίλους στο πάρκο – εμφανίζεται μια πολύ διαφορετική εικόνα. Είναι γεγονός ότι τα τελευταία τριάντα με σαράντα χρόνια, στον ανεπτυγμένο κόσμο, οι ορίζοντες της παιδικής ηλικίας συρρικνώθηκαν και ο έλεγχος και η επίβλεψη των ενηλίκων έγινε ο κανόνας. Για παράδειγμα, εδώ στη Βρετανία, το 1971 το 90% περίπου των οκτάχρονων πήγαινε στο σχολείο χωρίς τους γονείς του. Το 1990 το ποσοστό ήταν μόλις 11%. Έρευνες έχουν δείξει παρόμοιες τάσεις και σε άλλες χώρες. Γιατί συμβαίνει αυτό; Οι αιτίες είναι πολλές. Οι γειτονιές μας έχουν γεμίσει από αυτοκίνητα και οι οικογένειές μας εξαρτώνται όλο και περισσότερο από αυτά. Οι αλλαγές στις συνθήκες εργασίας των γονέων έχει οδηγήσει στο φαινόμενο όλο και λιγότεροι γονείς να μπορούν να προσέχουν τα παιδιά τους και όλο και περισσότερα παιδιά να αφήνονται στη φροντίδα της τυπικής εκπαίδευσης. Σε πολλά μέρη οι άνθρωποι δεν γνωρίζουν τους γείτονές τους και υπάρχει διάχυτος ο φόβος του εγκλήματος. Όλοι αυτοί οι παράγοντες, και άλλοι, ενισχύουν τη λογική της επιφύλαξης

Παρ' όλα αυτά κάποιοι γονείς αντιστέκονται στις πιέσεις. Στις ΗΠΑ, η δημοσιογράφος και μητέρα Lenore Skenazy έγραψε το βιβλίο της *Free Range Kids*, μετά την κριτική που υπέστη από τα Μέσα, επειδή άφησε τον εννιάχρονο γιο της να χρησιμοποιήσει μόνος του το μετρό της Νέας Υόρκης.

Αυτό που κινητοποίησε τη Skenazy, και εμένα στη δική μου δουλειά, είναι η πεποίθηση ότι τα 'επαναφορτιζόμενα' παιδιά δεν είναι έτοιμα να αντιμετωπίσουν τα πάνω και τα κάτω της καθημερινής ζωής. Η παιδική ηλικία είναι ένα ταξίδι από την εξάρτηση στην αυτονομία. Στην καρδιά αυτού του ταξιδιού υπάρχει η μεταφορά της ευθύνης από τον ενήλικα στο παιδί. Επομένως, πρέπει να δίνουμε στα παιδιά ευκαιρίες για ελευθερία και εξερεύνηση. Αν μη τι άλλο, επειδή τα ίδια τα παιδιά θέλουν να διαχειριστούν τον κόσμο με τους δικούς τους όρους (όπως διαπιστώνω και για τον εαυτό μου, με τη δωδεκάχρονη κόρη μου).

Ένας τρόπος να το κάνουμε αυτό είναι δημιουργώντας χώρους για υπαίθριο παιχνίδι. Οι χώροι για παιχνίδι είναι εκπληκτικά πεδία για τη διερεύνηση εννοιών, όπως η ελευθερία, η ασφάλεια, ο κίνδυνος και η υπευθυνότητα. Από τη μια πλευρά, πρέπει να εμπλέκουν και να κινητοποιούν τα παιδιά: να τους προσφέρουν προκλήσεις, καθώς και την ευκαιρία για αυτοέλεγχο μέσω του παιχνιδιού. Από την άλλη, δεν θα πρέπει να είναι χώροι όπου τα παιδιά συνέχεια κινδυνεύουν από σοβαρούς τραυματισμούς. Πρέπει να υπάρχει ισορροπία. Η έννοια της ισορροπίας έχει έρθει στο προσκήνιο εδώ στη Βρετανία. Όμως δεν ήταν πάντα έτσι τα πράγματα. Πριν από δέκα χρόνια, τα σχολεία και οι δήμοι είχαν καταπιαστεί με το ζήτημα της ασφάλειας. Πολλοί πίστευαν ότι πρέπει να εξαλειφθούν οι κίνδυνοι. Ως αποτέλεσμα, υπήρξαν μερικές πραγματικά πολύ βαρετές παιδικές χαρές.

Τα πράγματα μάλιστα έφτασαν στο σημείο ακτιβιστές σε όλη τη χώρα και υποστηρικτές του παιχνιδιού, σαν εμένα, (εκείνη την εποχή, ήμουν διευθυντής του Children's Play Council), να συνειδητοποιήσουν ότι έπρεπε να αναλάβουμε δράση.

Γυρίσαμε πίσω και εξετάσαμε διεξοδικά τι είδους παιδικές χαρές υπήρχαν ήδη. Θέλαμε να προωθήσουμε μια πιο ισορροπημένη προσέγγιση του αισθήματος του κινδύνου. Παράλληλα είχαμε τη στήριξη ενός δικτύου οργανισμών για το παιχνίδι και την ασφάλεια, συμπεριλαμβανομένου του ίδιου του Διευθυντή Υγείας και Ασφάλειας της κυβέρνησης της Βρετανίας. Αυτή η εργασία υπήρξε καταλυτική για αλλαγές στις επαγγελματικές πρακτικές που εφαρμόζονται γύρω από την ασφάλεια στο παιχνίδι.

Το κλίμα γύρω από την ασφάλεια στο παιχνίδι συνεχίζει να βελτιώνεται. Το 2008 η κυβέρνηση της Βρετανίας δημοσίευσε έναν οδηγό για τη διαχείριση κινδύνων σε συνθήκες παιχνιδιού, στη συγγραφή του οποίου συμμετείχα. Έχει τίτλο *Managing Risk in Play Provision: Implementation Guide*.

Απορρίψαμε όλους τους παλιούς κανόνες. Τώρα οι φορείς, αντί να κάνουν εκτιμήσεις για την επικινδυνότητα, ενθαρρύνονται να διενεργούν αξιολογήσεις υπέρ των ωφέλιμων κινδύνων. Αυτή η απλή, αλλά ακόμη μακροπρόθεσμη αλλαγή σημαίνει ότι για πρώτη φορά οι φορείς θα είναι σε θέση να λάβουν υπόψη τα οφέλη που αποκομίζουμε όταν δίνουμε στα παιδιά την ευκαιρία να ζήσουν ένα ελεγχόμενο κίνδυνο και να λάβουν τις αναγκαίες αποφάσεις.

Ως επακόλουθο αυτής της εργασίας, μερικές από τις πιο σύγχρονες παιδικές χαρές είναι πραγματικά συναρπαστικοί χώροι για το παιχνίδι των παιδιών. Για παράδειγμα, τοποθετήθηκαν αμμοδόχοι σε διάφορες παιδικές χαρές στο Λονδίνο, παρόλο που κάποιοι δήμοι αρχικά εξέφρασαν την ανησυχία τους για τον ενδεχόμενο κίνδυνο μόλυνσης από κάποιο σπασμένο γυαλί ή από περιττώματα ζώων. Το να παίρνουμε ωφέλιμα ρίσκα βοηθά τα παιδιά να σκέφτονται τα θετικά και τα αρνητικά, να απολαμβάνουν την

άμμο ως ένα αγαπημένο τους παιχνίδι, αντιμετωπίζοντας παράλληλα τους διάφορους κινδύνους. Η πρωτοβουλία αυτή για την ασφάλεια στο παιχνίδι στη Βρετανία οδήγησε μέχρι και στη διαμόρφωση ενός πιο χαλαρού πλαισίου γύρω από τα ευρωπαϊκά πρότυπα ασφάλειας για τις παιδικές χαρές: μια κίνηση σχεδόν πρωτάκουστη για τους φορείς πρόνοιας και ασφάλειας.

Δεν υπάρχει, από όσο γνωρίζω, εκτενής έρευνα γύρω από το θέμα αυτό, αλλά έχοντας επισκεφτεί πολλές ευρωπαϊκές χώρες, παρατηρώ πραγματικές διαφορές από τις οποίες μπορούμε να γίνουμε σοφότεροι. Θυμάμαι όταν επισκέφτηκα ένα κέντρο αναψυχής στην Κοπεγχάγη λίγα χρόνια πριν. Ο διευθυντής του προγράμματος Henrik Perregaard μάζ ξεκαθάρισε ότι μέρος του ρόλου του είναι να καλλιεργεί στα παιδιά “ένα αίσθημα υπευθυνότητας για τους άλλους, αλλά και για τους εαυτούς τους”. Οι απόψεις του είναι ένα κατάλληλο παράδειγμα αυτού που ονομάζω “φιλοσοφία της ανθεκτικότητας”: η ιδέα ότι ένας από τους ρόλους-κλειδιά των σχολείων και των άλλων φορέων παιδικής φροντίδας είναι να προσφέρουν στα παιδιά εμπειρίες που θα τα βοηθήσουν να αντιμετωπίσουν τα σκαμπανεβάσματα της ζωής. Μου φαίνεται ότι σε μερικές χώρες - όπως στην Ολλανδία, τη Γερμανία και στις σκανδιναβικές χώρες - η άποψη ότι τα παιδιά είναι ικανά να μαθαίνουν πολλά μέσα από το ίδιο το παιχνίδι τους και μέσα από αυτορρυθμιζόμενες εμπειρίες - είναι πιο διαδεδομένη και κατανοητή απ’ ό,τι σε άλλες χώρες. Παρ’ όλα αυτά, ακόμα και αυτές οι χώρες τείνουν προς μια υπερβολική αποστρόφη κάθε είδους κινδύνου. Ο ίδιος ο Perregaard μου είπε ότι ανησυχούσε για το ότι μερικοί Δανοί παιδαγωγοί “εστίαζαν υπερβολικά” στη φροντίδα και την ασφάλεια, με τίμημα την εμπειρία και την υπευθυνότητα. Το να υιοθετήσουμε μια φιλοσοφία ανθεκτικότητας σημαίνει να αποδεχόμαστε την πιθανότητα τα παιδιά να χτυπήσουν ή να εκνευριστούν, με το σκεπτικό ότι κάθε βραχύχρονη απώλεια θα υπερκαλυφθεί από τα μακροπρόθεσμα οφέλη. Το να δίνεται στους εργαζόμενους της πρώτης γραμμής η άδεια για μια ισορροπημένη προσέγγιση σημαίνει ότι οι διευθυντές τους υποστηρίζουν, ακόμα κι όταν τα πράγματα έχουν αρνητική κατάληξη, αρκεί να έχουν δράσει δικαιολογημένα. Οι φορείς, όπως ακριβώς τα παιδιά, πρέπει να μάθουν να κρατούν ισορροπίες σε δύσκολες καταστάσεις. Για την ακρίβεια, πρέπει όλοι να παραδεχτούμε ότι



μερικές φορές τα ατυχήματα συμβαίνουν ή τα πράγματα πάνε στραβά και δεν φταίει κανείς γι’ αυτό. Τίποτα, βέβαια, από τα παραπάνω δεν σημαίνει ότι απλώς εγκαταλείπουμε τα παιδιά στη μοίρα τους ή σηκώνουμε τους ώμους όταν παθαίνουν κάτι. Η ιστορία μάς έχει μάθει ότι τα παιδιά πολύ συχνά υποφέρουν από τις αποτυχίες των ενηλίκων. Αλλά η ιστορία - με τη μορφή της ανάκλησης των αναμνήσεων των παιδικών μας χρόνων - μας διδάσκει επίσης κάτι ανεκτίμητο: το να δίνουμε στα παιδιά την ευκαιρία να μαθαίνουν από τις εμπειρίες τους, από τα λάθη τους, είναι ένα αναπόσπαστο κομμάτι μιας καλής παιδικής ηλικίας.

Ο Tim Gill είναι συγγραφέας και σύμβουλος με αντικείμενο το παιχνίδι και τον ελεύθερο χρόνο των παιδιών. Το βιβλίο του *No Fear: Growing up in a risk adverse society* εκδόθηκε το 2007. Η ιστοσελίδα του είναι www.rethinkingchildhood.com tim@rethinkingchildhood.com



Χρησιμοποιώντας την ύπαιθρο για το κτίσιμο ενός υγιούς μέλλοντος για τη Fife

Carrie Lindsay

Η μάθηση στην ύπαιθρο έχει μεγάλα οφέλη για την υγεία, την καλή φυσική κατάσταση και την περιβαλλοντική ευαισθητοποίηση. Η συγγραφέας μάς μιλά για το πώς μια επίσημη αρχή της Σκωτίας κάνει τις υπαίθριες δραστηριότητες μέρος της σχολικής ζωής από τα πρώτα κιόλας χρόνια.

Η περιοχή της Fife μπορεί να μη μοιάζει το πιο κατάλληλο μέρος για να πρωταγωνιστήσει στο ζήτημα της μάθησης στην ύπαιθρο. Ούτε η Mynros ή η Corbetts. Ωστόσο, θεωρούμε ότι είμαστε αφοσιωμένοι και έχουμε πετύχει πράγματα όσον αφορά την ανάπτυξη της μάθησης στην ύπαιθρο, ειδικότερα στην πρώιμη παιδική ηλικία. Τα τελευταία χρόνια προωθούμε, ήδη από τα πρώτα στάδια, την αγάπη και το πάθος για την ύπαιθρο. Οι επαγγελματίες της πρώιμης παιδικής ηλικίας θαύμαζαν χρόνια την εμπειρία της Νορβηγίας, και εδώ πολλά χρόνια ήθελαν να εφαρμόσουν δράσεις του δασικού νηπιαγωγείου στα νηπιαγωγεία της Fife. Μια ομάδα από τη Νορβηγία μάς επισκέφτηκε το 2005 για να μεταφέρει τον ενθουσιασμό και να κινητοποιήσει το προσωπικό μας στην κατεύθυνση της μάθησης στην ύπαιθρο, και ακολούθησε άλλη μια επίσκεψη την επόμενη χρονιά. Τέτοιες επισκέψεις, μερικές φορές, έχουν περιορισμένο αντίκτυπο στην καθημερινή εκπαιδευτική εμπειρία παιδιών και νέων. Για τη Fife σίγουρα δεν ήταν αυτό το ζητούμενο, όμως η δική μας Forest Kindergarten Experience είχε τεράστια επιτυχία. Το 2010 στα Βραβεία Αριστείας στη Fife το Forest Kindergarten Experience βραβεύθηκε με το πρώτο βραβείο στην κατηγορία «Προτεραιότητα για το Μέλλον». Κάποιες από τις καλύτερες αναμνήσεις που είχαν οι περισσότεροι ενήλικες από την παιδική τους ηλικία περιλάμβαναν μια βόλτα στην παραλία, το σκαρφάλωμα ενός λόφου, το να κάνουν ποδήλατο με φίλους ή να

κάνουν σπορ έξω. Σε μια πρόσφατη επίσκεψή μας σε ένα νορβηγικό αγροτικό νηπιαγωγείο τα παιδιά μάς έδειξαν με περηφάνια τις φωτογραφίες είτε από τις εκδρομές τους για ψάρεμα, είτε όταν έκαναν μια τρύπα στον πάγο είτε όταν στο δάσος έτρωγαν σούπα που μόλις είχαν φτιάξει, καθισμένα γύρω από τη φωτιά. Μάθαμε πολλά από τις υπαίθριες εμπειρίες παιχνιδιού στη Νορβηγία, όπως επίσης θεωρώ ότι μπορούν κι αυτοί να μάθουν από τη δική μας διαφορετική προσέγγιση στη λογοτεχνία και την αριθμητική στην προσχολική εκπαίδευση, με στόχο τη διεύρυνση του αναλυτικού προγράμματος. Στις μέρες μας φοβόμαστε τους κινδύνους που συνδέονται με τη μάθηση παιδιών στην ύπαιθρο. Ναι, χρειάζεται να διασφαλίζουμε ότι τα παιδιά είναι ασφαλή, αλλά πρέπει και να τους επιτρέπουμε να εξερευνούν το μαγικό κόσμο της υπαίθρου, που για κάποιους αποτελεί το κλειδί για τη διά βίου μάθηση και την κατανόηση του κόσμου. Στη Νορβηγία έχουν λιγότερα περιστατικά από τον ιό *E. coli* απ' ό,τι στη Σκωτία και δεν έχουν τόσους κανονισμούς που

αποτρέπουν τα παιδιά από το να βοηθούν κτηνοτρόφους να ταΐσουν, να αρμέξουν, και γενικά να συμμετέχουν στις εργασίες ενός αγροκτήματος. Η εστίαση στην υπαίθρια μάθηση στη Νορβηγία προσελκύει άντρες





στο να εργάζονται στα νηπιαγωγεία, γεγονός το οποίο προσφέρει ένα αντρικό πρότυπο και πλήθος νέων μαθησιακών εμπειριών για αγόρια, που συχνά λείπει από τα γυναικοκρατούμενα περιβάλλοντα στα νηπιαγωγεία της Σκωτίας.

Η μάθηση στη φύση έχει οφέλη που ξεπερνούν τα χρονικά όρια μιας δραστηριότητας. Τα πνευματικά οφέλη από τη βίωση εμπειριών στην ύπαιθρο έχουν τεκμηριωθεί. Με τη θέσπιση της μάθησης στη φύση ήδη από τα πρώτα χρόνια της σχολικής ζωής ετοιμάζουμε μια γενιά ενηλίκων με δεξιότητες, συμπεριφορές και πεποιθήσεις που θα φτιάξουν μια ουσιαστική σχέση με το φυσικό περιβάλλον. Τα περιβαλλοντικά οφέλη και τα θετικά αποτελέσματα στην υγεία είναι αναμφισβήτητα. Η υγεία και η καλή φυσική κατάσταση των παιδιών, των νέων και ολόκληρων των κοινοτήτων είναι ο καλύτερος τρόπος να αξιολογηθεί η επιτυχία της ανάπτυξης της μάθησης στη φύση. Σε κάποια σχολεία στη Fife που έχουν υιοθετήσει την προσέγγιση της μάθησης στη φύση διαπιστώνουμε ότι δεν υπάρχουν όρια στη μάθηση, κάθε εποχή του χρόνου. Γονείς, προσωπικό και παιδιά αποδέχονται ως μόνο όριο τον ακατάλληλο – για τις δραστηριότητες – ρουχισμό.

Τα Active Schools ως κομμάτι της Active Fife αναγνωρίστηκαν και διακρίθηκαν σε εθνικό επίπεδο. Το 60 Minute Kid παροτρύνει τους

νέους να είναι ενεργοί όχι μόνο μέσα αλλά και έξω, το δίκτυο των δρόμων για ποδήλατο και περίπατο παροτρύνει οικογένειες και άτομα να ξαναθυμηθούν το πώς πάνε και πώς γυρίζουν από το σχολείο. Η κατασκευή των σχολικών παιδικών χαρών που βασίστηκε στην προοπτική τού να προσφέρουν μια υπαίθρια τάξη και να αναπτύξουν τη σωματική εγρήγορση κέρδισε μεγάλη αναγνώριση. Ο εξοπλισμός τους σχεδιάστηκε και υλοποιήθηκε σε συνεργασία με τα παιδιά, ώστε να διασφαλίσουμε ότι αφουγκραζόμαστε τις ανάγκες τους και μεγιστοποιούμε τις δυνατότητες του κάθε ατόμου.

Όταν σε κάποια σχολεία η μάθηση από τη φύση σταματά στην πόρτα του σχολείου, εμείς βλέπουμε να αναπτύσσονται προγράμματα που παρακινούν τις οικογένειες να συμμετέχουν σε υπαίθριες δραστηριότητες όλοι μαζί. Ένα project σχεδιασμένο από μια ομάδα της Integrated Community Schools στήριξε οικογένειες των οποίων τα παιδιά δεν είχαν προηγούμενες εμπειρίες από υπαίθριες οικογενειακές δραστηριότητες, να κάνουν όλοι μαζί διακοπές έξω και να απολαμβάνουν μαθησιακές εμπειρίες από το περιβάλλον. Πέρα από την πρώτη παιδική ηλικία και περνώντας στην εφηβεία, το project των Natural Connections δίνει τη δυνατότητα στους νέους να δοκιμάσουν τους εαυτούς τους στη φύση, μέσα σε ένα υποστηρικτικό περιβάλλον με αληθινές ανταμοιβές και

ευκαιρίες για ενίσχυση της αυτοεκτίμησής τους. Αυτή η ομάδα που εργάζεται για πολλές και διαφορετικές υπηρεσίες και φορείς προτρέπει τα παιδιά, που έχουν την εμπειρία της δομημένης μάθησης στην τάξη, να δεχτούν αυτή την πρόκληση της βίωσης της επιτυχίας και της ενίσχυσης της αυτοπεποίθησης για όλη την ενήλικη ζωή τους.

Ο προγραμματισμός μας για το μέλλον είναι να αναπτύξουμε τη μάθηση στην ύπαιθρο, αυτή που προωθεί την υγεία και την ευημερία των παιδιών της Fife όσο γίνεται ευρύτερα. Με την διαμόρφωση εθνικών οδών, όπως το Curriculum for Excellence, Getting it Right For Every Child, το Early Years Framework και τη Σύμβαση των Ηνωμένων Εθνών για τα Δικαιώματα του Παιδιού, βρισκόμαστε στη σωστή κατεύθυνση ως προς τη χρήση των υπαίθριων χώρων για την ικανοποίηση των αναγκών των παιδιών και των νέων. Σε έναν κόσμο διαρκών αλλαγών, η κατανόηση του περιβάλλοντος και η ίδια η υγεία μας μπορεί να είναι τα κλειδιά για την επιτυχία, και αυτό θα θέλαμε για τα παιδιά και τους νέους της Fife στο ταξίδι τους προς την ενηλικίωση.

Η Carrie Lindsay είναι Περιφερειακή Διευθύντρια Εκπαίδευσης στο Συμβούλιο της Fife.

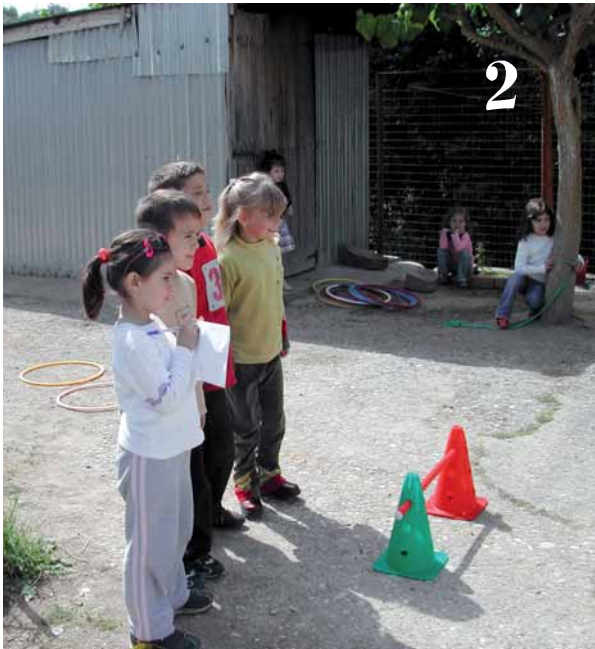
Παιχνίδι και διαφορές ως προς το φύλο στην αυλή ενός επαρχιακού νηπιαγωγείου της Δυτικής Στερεάς Ελλάδας

Ερασμία Ζώτου

Τα κοινωνικά στερεότυπα ως προς τη διαφοροποίηση των φύλων λειτουργούν καταλυτικά στις ιδέες που κατασκευάζουν τα παιδιά ως προς την καταλληλότητα ρόλων στα παιχνίδια τους.



Η κατηγοριοποίηση των παιχνιδιών σε κοριτσίστικα και αγορίστικα είναι μια παράμετρος που για τη διατήρησή της φροντίζουν τόσο οι κατασκευαστικές εταιρίες όσο και οι διαφημιστικές εταιρίες. Εκτός όμως από τα εμπορικά παιχνίδια που κυριαρχούν στο σύγχρονο κόσμο, τα παιδιά στο σχολείο συμμετέχουν σε διάφορα είδη παιχνιδιού, στον ελεύθερο χρόνο τους, που τα οργανώνουν τα ίδια θέτοντας όρους και συμφωνίες. Στόχος των εκπαιδευτικών είναι αφενός η συμμετοχή όλων των παιδιών στα παιχνίδια και αφετέρου η ανάθεση και η εκτέλεση των ρόλων που απαιτούνται για τη διεξαγωγή τους με κριτήριο τη δίκαιη συμμετοχή όλων ανεξαρτήτου φύλου, χρώματος, εθνικότητας κ.ά. Παρ' όλα ταύτα πολλές φορές γινόμαστε παρατηρητές αποκλεισμών ή περιορισμών στη συμμετοχή σε παιχνίδια στις οποίες διαφαίνονται σχηματισμένες αντιλήψεις και πεποιθήσεις που σχετίζονται με τα δύο φύλα. Πιθανόν τέτοιες περιπτώσεις να απαντώνται σε αγροτικές περιοχές όπου η δομή της οικογένειας παραμένοντας περισσότερο πατριαρχική υπαγορεύει τους ρόλους των μελών της κατά φύλο αυστηρότερα απ' ό,τι σε αστικά κέντρα. Αλλά και οι ίδιοι οι εκπαιδευτικοί αρκετές φορές κάνουμε



παρατηρήσεις και σχόλια που αναφέρονται σε διακριτούς ρόλους των δύο φύλων. Θα αναφερθώ σε κάποιες περιπτώσεις ελεύθερου παιχνιδιού των παιδιών στην αυλή του σχολείου όπου μέσα από τα λόγια τους γίνεται αισθητή η διαφοροποίηση των ρόλων, αγοριού-κοριτσιού. Η κατασκευή χάρτινων αεροπλάνων ή σαΐτας, όπως την αποκαλούν, είναι κατεξοχήν αγορίστικη ενασχόληση και αποκλείουν τη συμμετοχή των κοριτσιών προβάλλοντας τη δικαιολογία πως « Τα αεροπλάνα τα οδηγούν πιλότοι που είναι άνδρες!» (Φωτ. 1).

Διακρίσεις ως προς το φύλο καθρεφτίζονται και στην κατανομή ρόλων στο παιχνίδι με τους κώνους που παίζεται στην αυλή του σχολείου. Έπειτα από έντονη φιλονικία που είχαν τα παιδιά για τη συμμετοχή ή όχι κοριτσιών στο παιχνίδι, καθώς τα αγόρια θεωρούσαν βέβαιη την αποτυχία των κοριτσιών στην περίπτωση που συμμετείχαν, αποφασίστηκε να αναλάβει ένα κορίτσι ρόλο γραφέα καταγράφοντας τους πόντους που θα συγκεντρώνονταν στη διαδικασία του παιχνιδιού (Φωτ. 2). Το επιχείρημα των



αγοριών ήταν πως «Τα κορίτσια ξέρουν καλύτερα πώς να γράφουν. Δεν βλέπετε στα σούπερ μάρκετ που οι ταμίες είναι γυναίκες και στις ταινίες η γραμματέας είναι κορίτσι;».

Παράλληλα ανέθεσαν σ' ένα αγόρι την ευθύνη να δώσει το εναρκτήριο σύνθημα για το παιχνίδι καθώς και να επισημαίνει τις παραβάσεις κατά τη διεξαγωγή του παιχνιδιού (Φωτ. 3). Η αιτιολόγηση ήταν πως «μόνο άνδρες μπορούν να έχουν τέτοιους ρόλους κάνοντας αναφορές στους διαιτητές και τους επόπτες των ποδοσφαιρικών ομάδων και στους κριτές άλλων αθλητικών γεγονότων».

Επίσης, τα χρώματα των στεφανιών στο παιχνίδι με τα στεφάνια που αντιστοιχούσαν στα κορίτσια ήταν τα ροζ, τα πορτοκαλί,

και όχι τα γαλάζια, τα κίτρινα, τα μπλε και κόκκινα που πάντα ανήκαν στα αγόρια (Φωτ. 4). Όταν λοιπόν ένα κοριτσάκι μπήκε σε στεφάνι με κίτρινο χρώμα, τα αγόρια του είπαν: «Καλά δεν κατάλαβες ακόμη πως είσαι κορίτσι;».

Και ενώ τα κορίτσια θέλουν να πάρουν μέρος στο ποδόσφαιρο, τα αγόρια δεν τους το επιτρέπουν. Τα αγόρια ποτέ δεν θέλουν να εμπλακούν σε κινητικά παιχνίδια, όπως το παιχνίδι με το λάστιχο και το σχοινάκι, τα οποία παίζουν τα κορίτσια (Φωτ. 5).

Τα παιχνίδια των αγοριών στους εξωτερικούς χώρους χαρακτηρίζονται πάντοτε από κίνηση είτε παίζοντας μπάλα είτε όχι, όπως στο κυνηγητό. Τα κορίτσια ωστόσο χαιρώνται πολλές φορές παίζοντας στην αυλή του





6



7



8

πουλάκι στη αυλή του σχολείου τράβηξε το ενδιαφέρον των παιδιών. Ο διάλογος είναι αποκαλυπτικός:
 Βασιλική: Αχ, τι κρίμα! Τι να έπαθε το καημένο;
 Θανάσης: Θα το σκότωσε κανένας κυνηγός.
 Παρασκευάς: Για να δω τι πουλί είναι. Τσίχλα είναι.
 Βασιλική: Όχι, δεν είναι τσίχλα.
 Θανάσης: Τσίχλα είναι. Εσύ δεν ξέρεις. Πού να ξέρεις εσύ! Εσύ είσαι κορίτσι. Τα κορίτσια δεν ξέρουν από κυνήγι. Μόνο οι άνδρες κυνηγάνε.
 Βασιλική: Ξέρω, πηγαίνω με τον πατέρα μου, και οι τσίχλες είναι από την άλλη μεριά από το ποτάμι.
 Παρασκευάς: Σιγά μη μας πεις πως κρατάς και όπλο! Έχουν δύναμη οι γυναίκες να κρατήσουν όπλο; Ψέματα λες (Φωτ. 9).

Η Ερασμία Ζώτου είναι νηπιαγωγός και εργάζεται στο Λεσίνι Αιτωλοακαρνανίας.
 erasmia_kostaki@tellas.gr

σχολείου με υλικά του κουκλόσπιτου που μεταφέρουν από την τάξη ή με παιχνίδια στην αμμοδόχο (Φωτ. 6 και 7).

Και όταν ένα κοριτσάκι θέλησε να εισχωρήσει σε μια ομάδα αγοριών η οποία προσπαθούσε να «φυλακίσει τον αέρα» σε σακούλες, με αφορμή ένα σχέδιο εργασίας που επεξεργαζόμασταν στη τάξη σχετικά με τον αέρα και τα καιρικά φαινόμενα, τα αγόρια δεν την άφησαν, λέγοντάς της ότι το χρώμα στις σακούλες δεν ήταν για κορίτσια και ότι ο θεός των ανέμων, ο Αίολος, ήταν άντρας. Πιο συγκεκριμένα, της είπαν: «Δεν βλέπεις τις σακούλες που είναι γαλάζιες; Δεν είναι για σας τα κορίτσια!»
 Και επίσης «αφού ο θεός των ανέμων ήταν άνδρας μόνο αγόρια μπορούν να τον κυνηγήσουν» (Φωτ. 8).

Εξάλλου, το κυνήγι θεωρείται μια «ανδρική» ενασχόληση, σύμφωνα με τις απόψεις κάποιων αγοριών, όπως διαφαίνεται στο περιστατικό που ακολουθεί, όπου ένα ψόφιο



9

Σχεδιάζοντας υπαίθριους φυσικούς χώρους

Ο Οργανισμός VKE, ο οποίος σχεδιάζει δημόσιους χώρους για να χρησιμοποιηθούν ως παιδικές χαρές, λειτουργεί τα τελευταία χρόνια στο Bolzano της Ιταλίας. Ο Διευθυντής του Οργανισμού, Roberto Pompermaier, δίνει συνέντευξη στον Ferruccio Cremaschi σχετικά με τα χαρακτηριστικά και τους στόχους του Οργανισμού.

F.C.: Ποια είναι η έννοια του παιχνιδιού την οποία υποστηρίζει το πρόγραμμά σας;
R.P.: Το ελεύθερο παιχνίδι είναι και πρέπει να συνεχίσει να είναι μία από τις πιο σημαντικές δραστηριότητες της καθημερινότητας των παιδιών. Όταν παίζουν μαζί, τα παιδιά μαθαίνουν να συγκεντρώνονται, να συνεργάζονται και να επιλύουν τις διαφορές τους, να είναι συνεπή, να σέβονται και να κάνουν υπομονή. Το παιχνίδι είναι πολύ σημαντικό, επειδή η κίνηση (η κολύμβηση, η αναρρίκηση, το τρέξιμο, το κρυφό και τα παιχνίδια με την μπάλα) ενισχύει τη γνωστική ανάπτυξη, επειδή οι εμπειρίες μέσω των αισθήσεων (το παιχνίδι με την άμμο, τη γη, το νερό και τον αέρα) είναι χαλαρωτικές, επειδή οι εμπειρίες στη φύση (η σπορά, το φύτεμα, η φροντίδα των φυτών και η συγκομιδή τους) βοηθούν στην κατανόηση της ζωής και επειδή η διαχείριση του δικού τους χώρου οδηγεί στην καλλιέργεια της προσωπικότητάς τους.

F.C.: Ποια είναι τα κίνητρα για την προσοχή και την προτεραιότητα που δίνεται στο υπαίθριο παιχνίδι;

RP: Εμείς αυτό έχουμε επιλέξει. Ενώ δηλαδή δίνεται πολύ μεγάλη σημασία σε παιχνίδια και αθλήματα σε εσωτερικούς χώρους, υπάρχει τεράστια έλλειψη όσον αφορά τη χρήση των δημόσιων (και ιδιωτικών) υπαίθριων χώρων για παιχνίδι.

F.C.: Γιατί συνιστάτε να παίζουν τα παιδιά έξω;

R.P.: Ο όρος “χώρος δράσης” (τον οποίο δανειστήκαμε από μια μελέτη το 1995 του Baldo Blinkert στην πόλη Freiburg) προσδιορίζει ποια είναι ασφαλής περιοχή για παιδιά ηλικίας 5 έως 11 ετών, η οποία θα είναι κατάλληλη ως προς τη χωρητικότητα, την οργάνωση και τις δυνατότητες αυτής της ηλικιακής ομάδας. Είναι ένα πεδίο, όπου υπάρχουν οι δυνατότητες αλληλεπίδρασης με παιδιά της ίδιας ηλικίας. Η ποιότητα αυτών



VKE - Οργανισμός για τις παιδικές χαρές και τους χώρους αναψυχής του Bolzano

VKE: Εθελοντικός οργανισμός που ιδρύθηκε στο Bolzano το 1974 από μια ομάδα γονέων που ήθελαν να δεσμευτούν σε μια αστική πρωτοβουλία υπέρ του δικαιώματος των παιδιών να παίζουν και να υπάρχουν χώροι γι' αυτό, και γενικότερα για να βελτιώσουν την ποιότητα ζωής των παιδιών, των νέων και των οικογενειών τους. Αυτή η δέσμευση αποτελεί τον οδηγό τους και συνεχίζει ακόμα και σήμερα.

Ο Οργανισμός συνεχώς δημιουργεί “συστημικές” σχέσεις με όλους αυτούς που λειτουργούν στο ίδιο πεδίο και έχουν παρόμοιους στόχους.

των χώρων δράσης είναι αυτό που έχει και τη μεγαλύτερη επιρροή στην καθημερινότητα των παιδιών. Τα παιδιά χρησιμοποιούν αυτούς τους χώρους κατά κύριο λόγο στον ελεύθερο χρόνο τους, το απόγευμα. Τα χαρακτηριστικά της γειτονιάς και των δρόμων της έχουν, σε ό,τι αφορά τη διάρκεια χρήσης του χώρου από τα παιδιά, πολύ μεγαλύτερη επιρροή απ' ό,τι η ηλικία, το φύλο, το οικογενειακό περιβάλλον ή ακόμα το επάγγελμα και το μορφωτικό επίπεδο των γονέων.

F.C.: Τι παρατηρήσατε σε σχέση με τις συμπεριφορές των παιδιών σε ανοιχτούς χώρους και σε δομημένους χώρους;
R.P.: Μέσα από τη δράση μας διαπιστώσαμε μια αντίθεση, μέρος της οποίας είμαστε και εμείς: το ελεύθερο παιχνίδι μπορεί να γίνει μόνο σε έναν ελεύθερο (ευέλικτο) χώρο δράσης, ενώ οι δομημένοι παιδότοποι συχνά δεν είναι ευέλικτοι. Από την άλλη, η ελεύθερη χρήση του αστικού τοπίου από τους ενήλικες σημαίνει ότι οι χώροι παιχνιδιού που δεν είναι δομημένοι διατρέχουν συνεχώς τον κίνδυνο της αλλαγής χρήσης τους, καθώς οι ενήλικες δεν τους αναγνωρίζουν ως παιδικές χαρές εάν δεν διαθέτουν όσα οι ενήλικες θεωρούν διακριτικά αυτών των χώρων (τις τσουλήθρες, τις κούνιες, την αμμοδόχο). Τα παιδιά – κυρίως στους πόλεις – περνούν σχεδόν όλο το χρόνο τους στους χώρους των ενηλίκων· έχουν αφομοιώσει αυτή τη συμπεριφορά και δυσκολεύονται να κατακτήσουν ή να επανοικειοποιηθούν τους υπαίθριους δημόσιους χώρους για το παιχνίδι τους. Είναι ένα ζήτημα προς επεξεργασία το πώς θα υποστηρίξουμε και θα ενισχύσουμε αυτή την επέκτασή τους στο χώρο.

F.C.: Σε έναν χώρο παιχνιδιού ποια στοιχεία πρέπει να υπάρχουν ώστε να κινητοποιούν ένα παιδί και ποια θα πρέπει να είναι τα όρια του φυσικού και του τεχνητού χώρου;
R.P.: Όσον αφορά το πρώτο μέρος της ερώτησης θα σας παραπέμψω στις πληροφορίες που επισυνάπτω παρακάτω. Από την άλλη, όσον αφορά το ζήτημα του φυσικού ενάντια στο τεχνητό, αξίζει να αναφερθεί το όνομα του Günter Beltzig, ενός από τους πιο διάσημους σχεδιαστές παιδικών χαρών της Γερμανίας. Οι παιδικές χαρές είναι πολιτισμικά μονοδιάστατοι χώροι ως προς τη λειτουργία τους, όπου μια περιορισμένη ομάδα χρηστών εκτελεί μια πολύ περιορισμένη και προκαθορισμένη δραστηριότητα, σε έναν επίσης περιορισμένο και μικρό χώρο, που πιθανότατα είναι ένας χώρος χωρίς φθορές, σκουπίδια και ο οποίος βρίσκεται κάπου όπου δεν ενοχλεί με κανέναν τρόπο τη γύρω περιοχή. Οι παιδικές χαρές μπορούν επίσης να χαρακτηριστούν ως “υποκατάστατοι χώροι,” καθώς προσφέρουν υποκατάστατα δραστηριοτήτων, εμπειριών, περιπετειών και συμπεριφορών τα οποία στο περιβάλλον που ζούμε δεν είναι πια εφικτά. Με αυτό τον τρόπο, το να παίζουμε στο φυσικό περιβάλλον είναι εφικτό μόνο αν η φύση προσφέρει απεριόριστους

χώρους και εκτάσεις ή εάν η χρήση της υπόκειται σε χρονικούς περιορισμούς. Για να σας δώσω ένα παράδειγμα, αν οι 500 μαθητές του σχολείου περάσουν το καθημερινό διάλειμμά τους σε ένα δάσος δίπλα στο σχολείο, σε ένα πολύ σύντομο χρονικό διάστημα το δάσος αυτό θα έχει μετατραπεί σε έρημο. Αυτό γίνεται γιατί στους δομημένους χώρους, μερικές φορές, χρησιμοποιούμε για μια συγκεκριμένη χρήση ένα συνθετικό υλικό, επειδή έχει μεγαλύτερη διάρκεια, έχει καλύτερη χρήση και είναι πιο υγιές και πιο οικολογικό από ένα φυσικό υλικό. Τα πάρκα της παιδικής μας ηλικίας είναι κατεστραμμένα, αντιπροσωπεύουν τα απομεινάρια ενός παλιού σχεδιασμού και δεν μπορούν σε καμία περίπτωση να γίνουν αντιληπτά ως φυσικό περιβάλλον. Ο σχεδιασμός και η οργάνωση πρέπει να κινούνται στην προοπτική τού να τα επαναφέρουν στην αρχική φυσική τους μορφή. Για το λόγο αυτό, στα πάρκα πρέπει να ορίζουμε περιοχές στις οποίες μπορούν να χρησιμοποιηθούν στοιχεία παρόμοια με αυτά της φύσης, σε μια ενότητα που θα λειτουργεί πλαισιωμένη από ένα φυσικό περιβάλλον το οποίο όμως δεν θα χρησιμοποιείται.

F.C.: Ποιοι είναι οι λανθάνοντες εκπαιδευτικοί στόχοι στον σχεδιασμό μιας παιδικής χαράς;
R.P.: Πρόκειται για το πιο απλό που, ως συνήθως, γίνεται το πιο σύνθετο: να προσανατολιζόμαστε στις ανάγκες των χρηστών και να προσπαθούμε να τους ικανοποιήσουμε όσο το δυνατόν περισσότερο στις δεδομένες συνθήκες. Αν περιαιτολογούμε (ως σχεδιαστές, πολιτικοί/διοικητές), γινόμαστε αντιπαραγωγικοί.



F.C.: Πώς συνδέεται ο Οργανισμός σας με το πανευρωπαϊκό τοπίο;

R.P.: Θα έλεγα ότι αποκλίνουμε όσον αφορά τις διαστάσεις που έχουμε πετύχει (πάνω από 3.000 μέλη και οικογένειες σε 22 τομείς της επαρχίας του Bolzano), αλλά ως αστική πρωτοβουλία, δεν διαφέρουμε από τους εκατοντάδες άλλους οργανισμούς που όλα αυτά τα χρόνια υπήρξαν και θα συνεχίσουν να είναι προσηλωμένοι στην υπεράσπιση του δικαιώματος των παιδιών να παίζουν σε δημόσιους και ιδιωτικούς χώρους.

roberto.pompermaier@vke.it

