



Α.Σ.ΠΑΙ.Τ.Ε.

ΑΝΩΤΑΤΗ ΣΧΟΛΗ ΠΑΙΔΑΓΩΓΙΚΗΣ ΚΑΙ ΤΕΧΝΟΛΟΓΙΚΗΣ ΕΚΠΑΙΔΕΥΣΗΣ

Γενικό Τμήμα Παιδαγωγικών Μαθημάτων

ΜΑΘΗΜΑ: ΕΚΠΑΙΔΕΥΤΙΚΗ ΤΕΧΝΟΛΟΓΙΑ – ΠΟΛΥΜΕΣΑ (ΕΡΓΑΣΤΗΡΙΟ)

**Συνοπτικός οδηγός αξιοποίησης βασικών
δυνατοτήτων του εργαλείου σχεδιασμού, ανάπτυξης
και διαχείρισης Ιστοτόπων: **weebly editor****



Συντάκτρια: Μωραϊτάκη Ευτυχία

WEEBLY

1.	Δημιουργία Ιστότοπου (Website)	3
2.	Επιλογές σχεδίασης για τον Ιστότοπο (Design Options)	6
3.	Διαχείριση σελίδων Ιστότοπου (Manage Pages)	8
4.	Προσθήκη περιεχομένου στις Ιστοσελίδες	10
4.1	Εισαγωγή κειμένου	10
4.2	Εισαγωγή κειμένου με εικόνα	13
4.3	Εισαγωγή εικόνας – Δημιουργία Photogallery ή Slideshow	14
4.3.1	Εισαγωγή Εικόνας	14
4.3.2	Δημιουργία Photo Gallery	16
4.3.3	Δημιουργία παρουσίασης εικόνων (Slideshow)	18
4.4	Εισαγωγή αρχείων video	20
5.	Μεταφόρτωση αρχείων ήχου (.mp3), αρχείων βίντεο (.avi,.wmv), άλλων επεκτάσεων αρχείων (.doc, .ppt, .pdf,.avi,.wmv, , κ.α) και αρχείων .swf	22
6.	Ενσωμάτωση άλλων μικροεφαρμογών και Google Maps	24
7.	Άλλες χρήσιμες ρυθμίσεις	26
7.1	Κοινή επεξεργασία Ιστότοπου	26
7.2	Αποθήκευση Ιστότοπου στον προσωπικό υπολογιστή	28
8.	Δημοσίευση Ιστότοπου στο διαδίκτυο	28
9.	Διαχείριση Ιστοτόπων	31

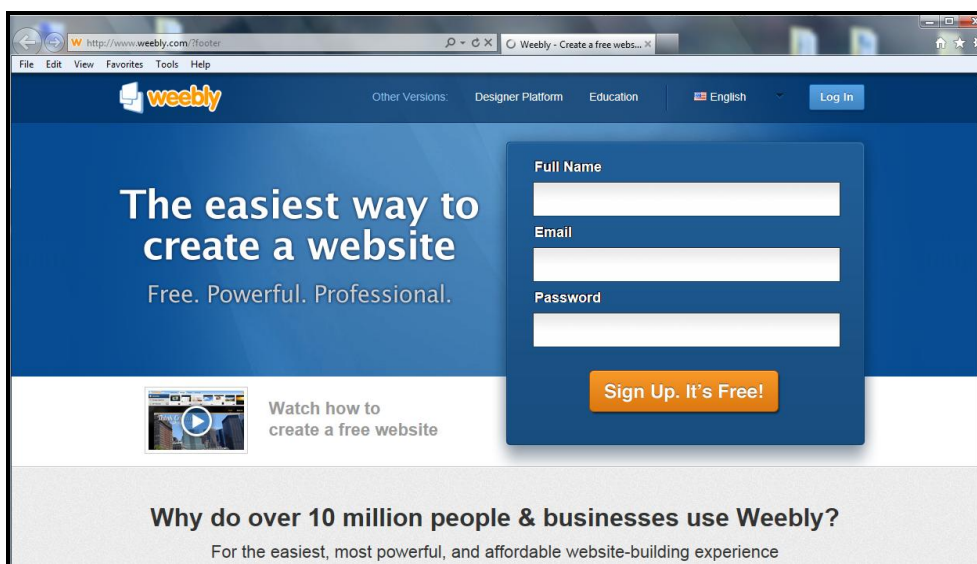
WEEBLY

1. Δημιουργία Ιστοτόπου (Website)

Το weebly είναι ένα online εργαλείο κατασκευής, ανάπτυξης και διαχείρισης Ιστοτόπων (websites). Βρίσκεται διαθέσιμο στη διεύθυνση www.weebly.com.

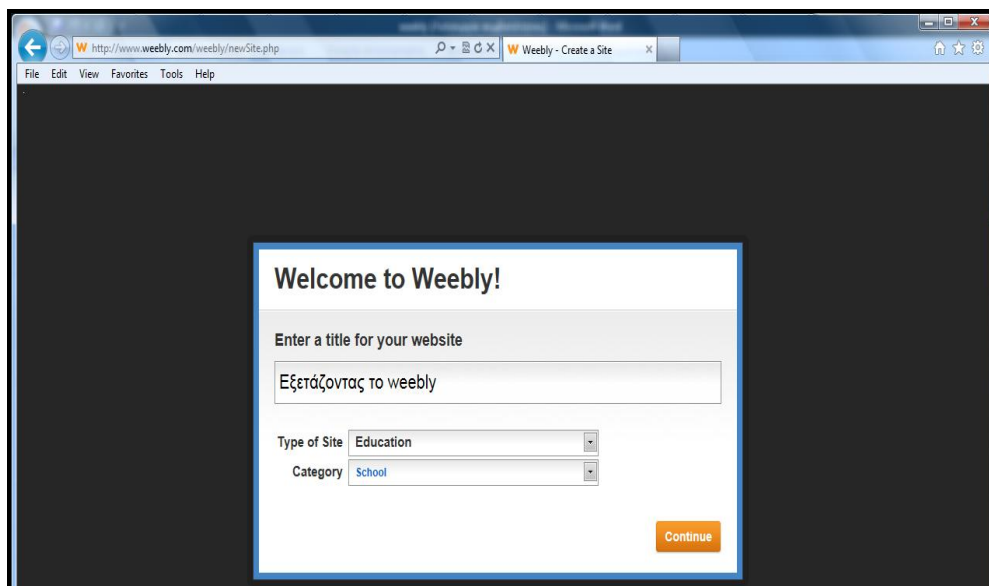
Για να μπορέσετε να το χρησιμοποιήσετε, απαραίτητη προϋπόθεση είναι η δημιουργία ενός λογαριασμού χρήστη.

Εάν δε διαθέτετε λογαριασμό στο weebly, ακολουθήστε τα βήματα του οδηγού στην αρχική του σελίδα (Sign Up).



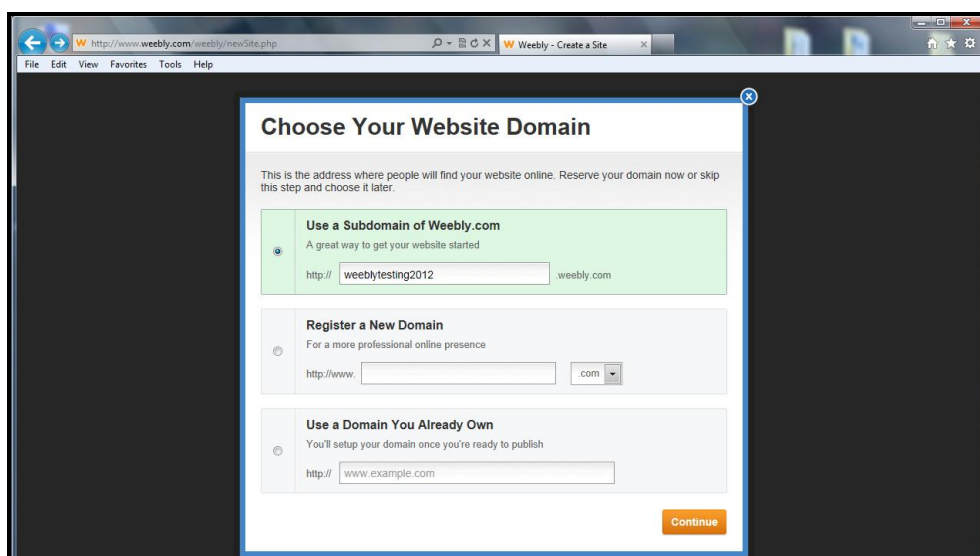
Εικόνα 1 Αρχική σελίδα weebly

Αφού δημιουργήσετε το λογαριασμό σας, στο επόμενο παράθυρο σας ζητείται να καταχωρήσετε τον **Τίτλο (Title)**, τον **Τύπο (Type)**, και την **Κατηγορία (Category)** του **Ιστοτόπου (Website)** που θα δημιουργήσετε με το weebly (**Εικόνα 2**). Εισάγετε από το πληκτρολόγιο τον Τίτλο, ενώ τον Τύπο και την Κατηγορία μπορείτε να επιλέξετε από αναπτυσσόμενη λίστα, όπως φαίνεται στην εικόνα που ακολουθεί. Όταν ολοκληρώσετε τις επιλογές σας πατήστε **Continue**.

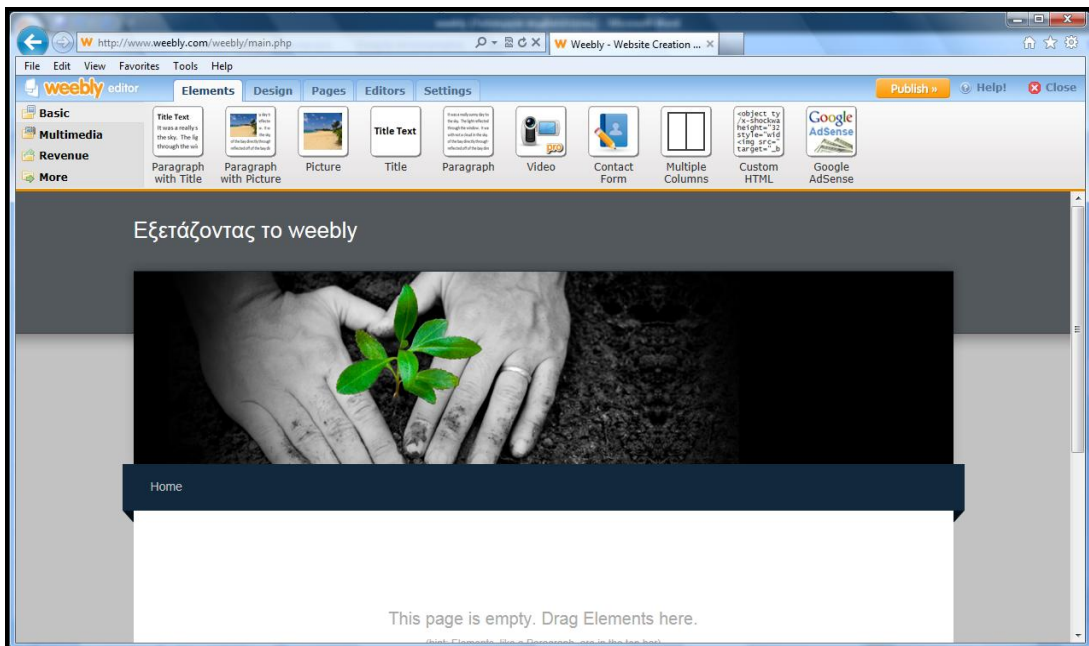


Εικόνα 2 Καθορισμός Τίτλου, Τύπου και Κατηγορίας Ιστότοπου

Ακολούθως σας ζητείται να επιλέξετε τον τομέα δημοσίευσης του Ιστότοπου (**Website Domain**) και να καθορίσετε τη διαδικτυακή του διεύθυνση (**Address**) . Στην περίπτωση που διαθέτετε δωρεάν λογαριασμό στο weebly , επιλέξτε **Use a Subdomain of Weebly.com** και στη συνέχεια πατήστε **Continue**. Με τον τρόπο αυτό ο Ιστότοπός σας θα δημοσιευθεί σε τομέα (**Domain**) που σας **διαθέτει δωρεάν το weebly (weebly Subdomain)**. Είναι δυνατόν να επεξεργαστείτε εκ νέου τα στοιχεία αυτά στη συνέχεια.



Εικόνα 3 Καθορισμός Website Domain
WEEBLY (www.weebly.com)



Εικόνα 4 Αρχική οθόνη weebly editor

Το εργαλείο ανάπτυξης του Ιστότοπου ονομάζεται **weebly editor**. Τα μενού του εργαλείου έχουν τη μορφή καρτελών ενώ η προσθήκη περιεχομένου στις ιστοσελίδες (**webpages**) γίνεται με απλές ενέργειες “σύρε και άσε” (**drag and drop**) ενεργών στοιχείων (**elements**). Τα στοιχεία αυτά βρίσκονται διαθέσιμα στην καρτέλα **Elements** και αφορούν κείμενο, εικόνα και ήχο, φόρμες επικοινωνίας, φόρουμ, χάρτες Google κ.α.

Από την καρτέλα **Design** μπορείτε να καθορίσετε το **θέμα (Theme)**, δηλαδή το πρότυπο που θα επεξεργαστείτε για να αναπτύξετε τον Ιστότοπό σας και να κάνετε και άλλες επιλογές σχετικά με την εμφάνιση του Ιστότοπου.

Από την καρτέλα **Pages**, διαχειρίζεστε τις ιστοσελίδες του Ιστότοπου (**Manage Pages**) και καθορίζετε τη δομή του Ιστότοπου.

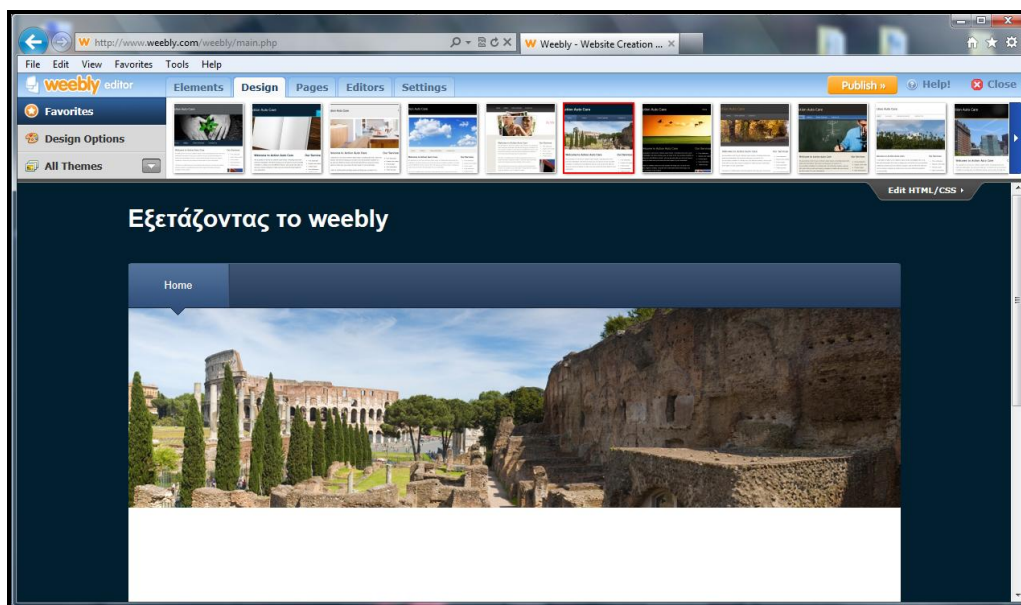
Από την καρτέλα **Editors**, μπορείτε να παραχωρήσετε δικαιώματα πρόσβασης στον Ιστότοπο (**Access**).

Τέλος, από την καρτέλα **Settings** έχετε τη δυνατότητα επιπλέον χρήσιμων ρυθμίσεων για τον Ιστότοπο όπως για παράδειγμα περιγραφή και λέξεις κλειδιά για τη βελτιστοποίηση της αναζήτησης από μηχανές (search engines) στο διαδίκτυο.

2. Επιλογές σχεδίασης για τον Ιστότοπο (Design Options)

Από την καρτέλα **Design** μπορείτε να καθορίσετε το **θέμα (Theme)**, δηλαδή το πρότυπο που θα επεξεργαστείτε για να αναπτύξετε τον Ιστότοπό σας και να κάνετε και άλλες επιλογές σχετικά με την εμφάνιση του Ιστότοπου.

Μπορείτε να προκαθορίσετε γραμματοσειρές τίτλου, παραγράφων κ.α. επιλέγοντας **Design options**, ενώ επιλέγοντας **All Themes**, μπορείτε να δείτε όλα τα διαθέσιμα πρότυπα – θέματα ώστε να επιλέξετε αυτό που σας ικανοποιεί.



Εικόνα 5 Επιλογές σχεδίασης (Design Options) – Επιλογή θέματος (Theme) στον weebly editor

Αφού έχετε ολοκληρώσει τις επιλογές σας από την καρτέλα **Design**, μπορείτε να επεξεργαστείτε το θέμα - πρότυπο (**Theme**) που έχετε επιλέξει, **αντικαθιστώντας για παράδειγμα την προεπιλεγμένη (default) εικόνα**.

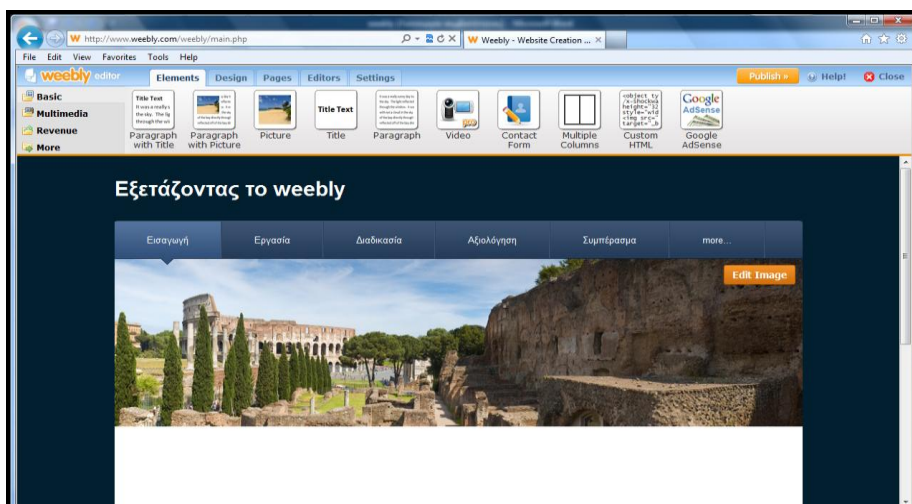
Ας δούμε αυτή την περίπτωση. Πατήστε πάνω στην εικόνα του θέματος και στη συνέχεια επιλέξτε **Edit Image** όπως φαίνεται στην **Εικόνα 6**.

Ακολούθως στο παράθυρο που εμφανίζεται επιλέξτε **Add Image**, όπως φαίνεται στην **Εικόνα 7**.

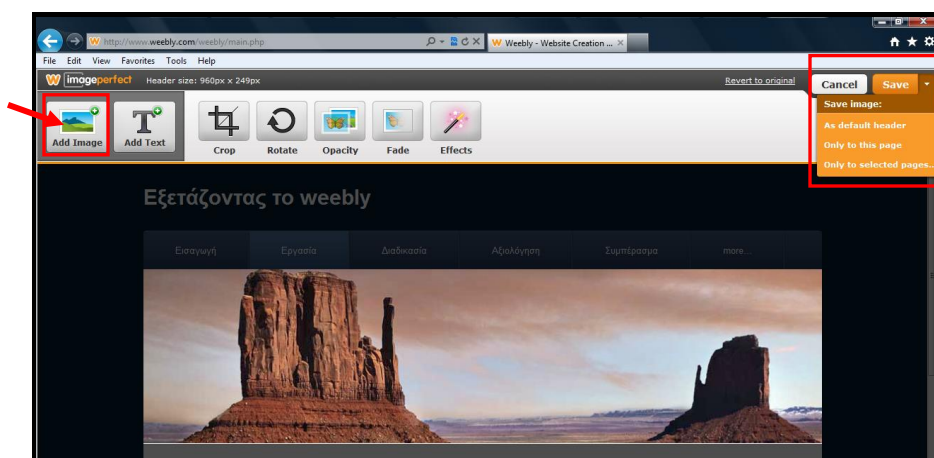
Στο επόμενο παράθυρο επιλέξτε **My Computer** και στη συνέχεια **Click to upload a file from your Computer**. Από το παράθυρο που αναδύεται επιλέξτε την

επιθυμητή εικόνα που θα μεταφορτωθεί από τον προσωπικό σας υπολογιστή και πατήστε **Άνοιγμα**. Οι ενέργειες αυτές φαίνονται στην **Εικόνα 8**.

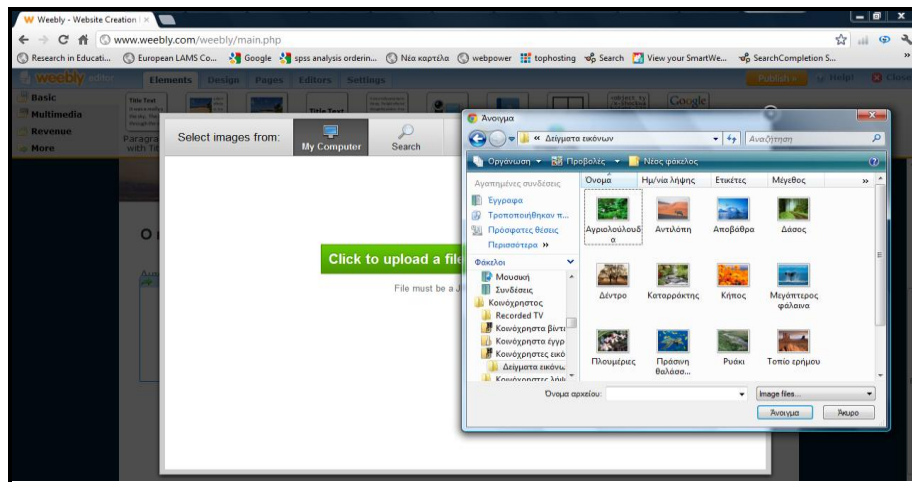
Στη συνέχεια θα μεταβείτε αυτομάτως ξανά στο παράθυρο της **Εικόνας 7** όπου είναι δυνατή η επεξεργασία της νέας εικόνας καθώς και επιλογές αποθήκευσης.



Εικόνα 6 Επεξεργασία εικόνας θέματος (Theme) – Edit Image



Εικόνα 7 Παράθυρο προσθήκης νέας εικόνας θέματος – επεξεργασίας και αποθήκευσης εικόνας θέματος



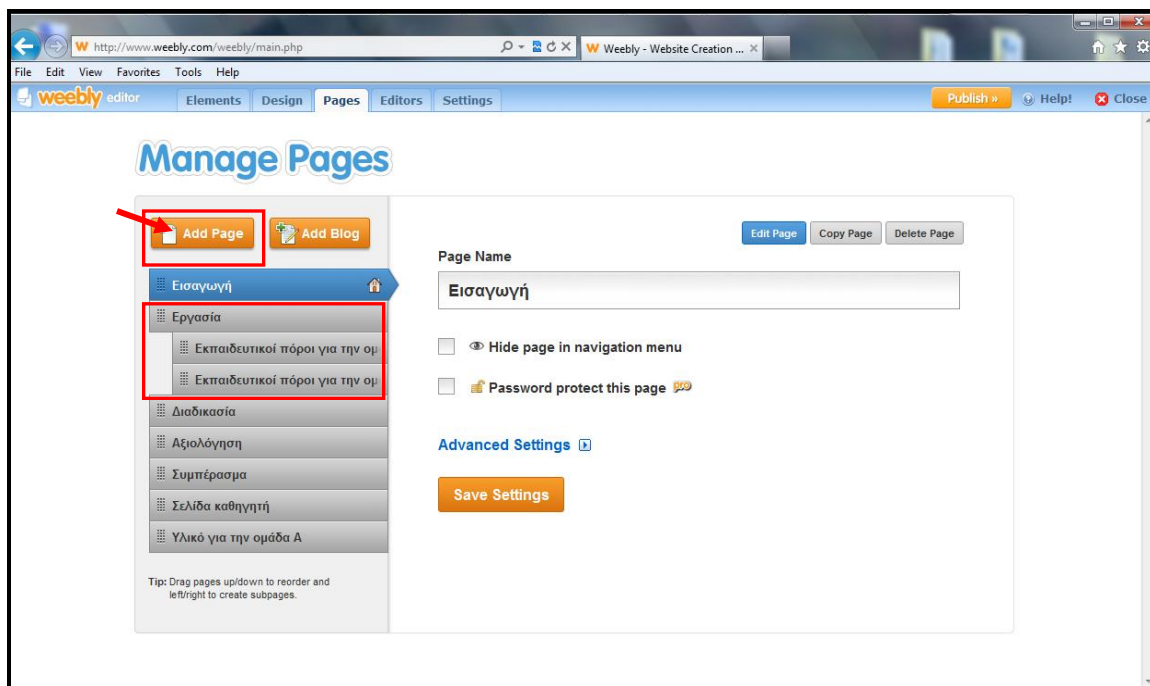
Εικόνα 8 Παράθυρο μεταφόρτωσης νέας εικόνας θέματος

3. Διαχείριση σελίδων Ιστότοπου (Manage Pages)

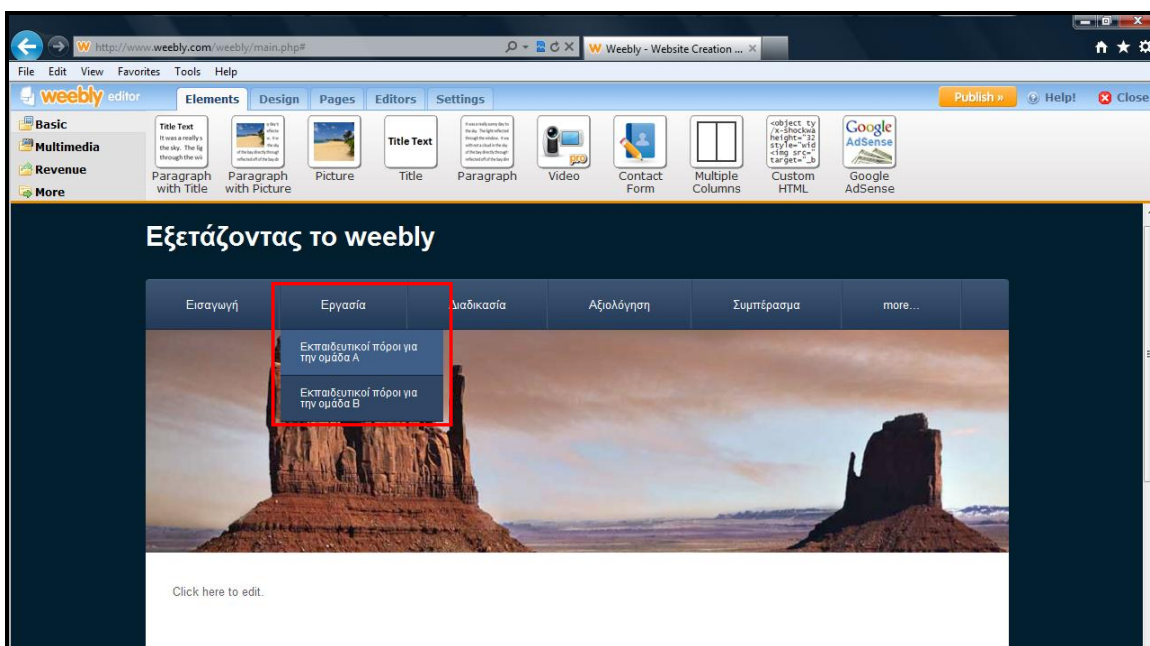
Από την καρτέλα **Pages** μεταβαίνετε στο παράθυρο διαχείρισης σελίδων (**Manage Pages**) όπως φαίνεται στην **Εικόνα 9**.

Για να προσθέσετε μία νέα σελίδα πατήστε το κουμπί **Add Page**. Στη συνέχεια μπορείτε να καθορίσετε το όνομα της σελίδας, πληκτρολογώντας το στο πεδίο **Page Name**.

Αν επιθυμείτε η σελίδα αυτή να αποτελεί **υποσελίδα** μίας άλλης, τότε θα εργαστείτε ως εξής: σύρετε το γκρι πλαίσιο με το όνομα της σελίδας που επιθυμείτε να αποτελέσει υποσελίδα μίας άλλης λίγο δεξιότερα από εκείνη. Για παράδειγμα στην **Εικόνα 9**, οι σελίδες "Εκπαιδευτικοί πόροι για την...", έχουν συρθεί δεξιότερα από τη σελίδα Εργασία και όπως φαίνεται στην **Εικόνα 10** έχουν μετατραπεί σε υποσελίδες της.



Εικόνα 9 Διαχείριση σελίδων (Manage Pages) στον weebly editor



Εικόνα 10 Παράθυρο μετά την ολοκλήρωση διαχείρισης σελίδων

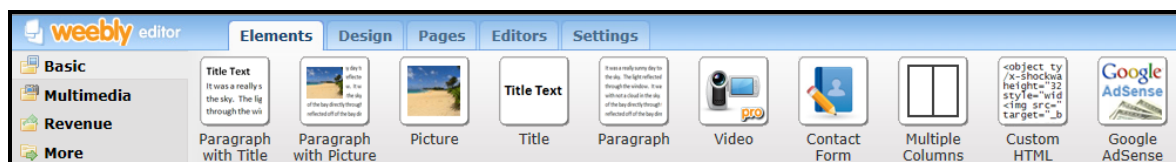
4. Προσθήκη περιεχομένου στις Ιστοσελίδες

Από την καρτέλα **Elements**, μπορείτε να προσθέσετε περιεχόμενο στις σελίδες που έχετε δημιουργήσει για τον Ιστότοπό σας. Η διαδικασία είναι απλή. **Αρκεί να σύρετε το επιθυμητό στοιχείο (element) στον κενό χώρο της σελίδας που επιθυμείτε.**

Στις επόμενες παραγράφους ακολουθεί μία συνοπτική παρουσίαση των βασικών δυνατοτήτων προσθήκης περιεχομένου του weebly editor.

4.1 Εισαγωγή κειμένου

Για την εισαγωγή κειμένου στην σελίδα σας μπορείτε να αξιοποιήσετε τα στοιχεία που βρίσκονται στην βιβλιοθήκη **Basic** της καρτέλας **Elements** όπως βλέπετε στην **Εικόνα 11**.



Εικόνα 11 Στοιχεία (elements) προσθήκης περιεχομένου

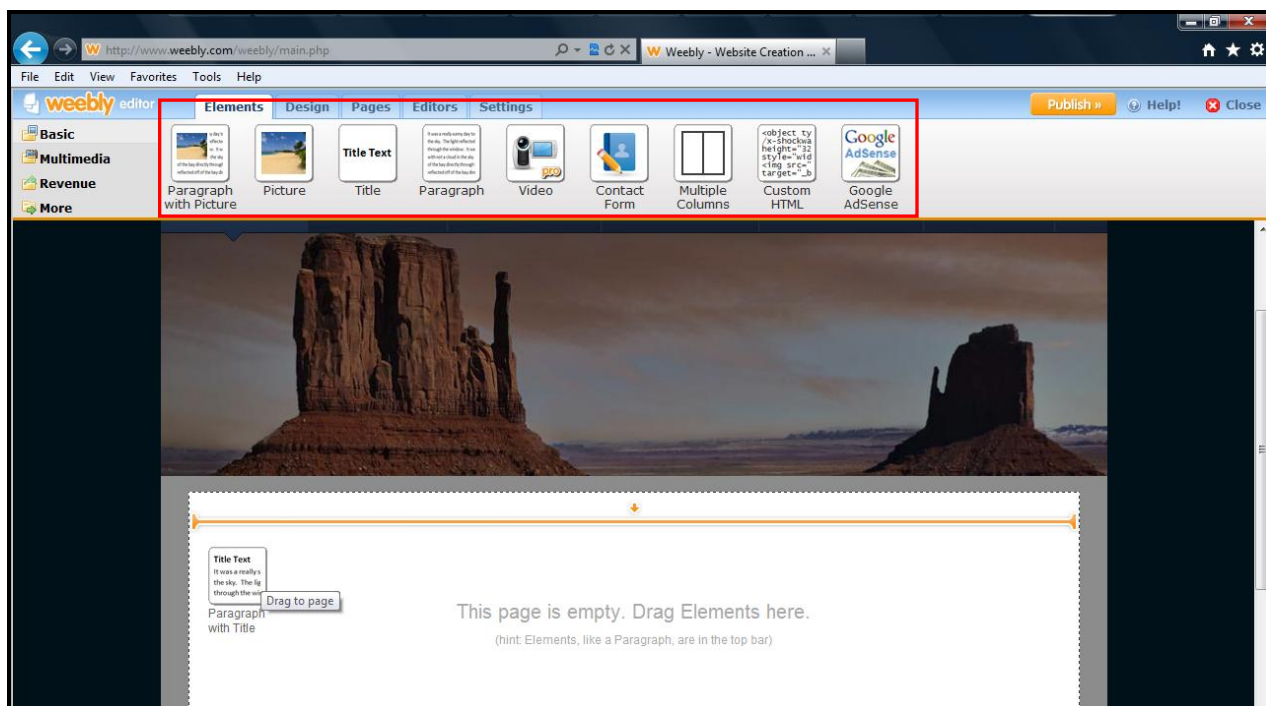
Τα **στοιχεία (elements)** που αφορούν την εισαγωγή κειμένου είναι:

- **Paragraph with Title:** Παράγραφος κειμένου με Τίτλο έντονης γραφής.
- **Paragraph with Picture:** Παράγραφος κειμένου με εικόνα.
- **Title:** Κείμενο με στυλ Τίτλου έντονης γραφής.
- **Paragraph:** Παράγραφος κειμένου.

Ας δούμε για παράδειγμα τη διαδικασία εισαγωγής στη σελίδα σας μίας παραγράφου με τίτλο.

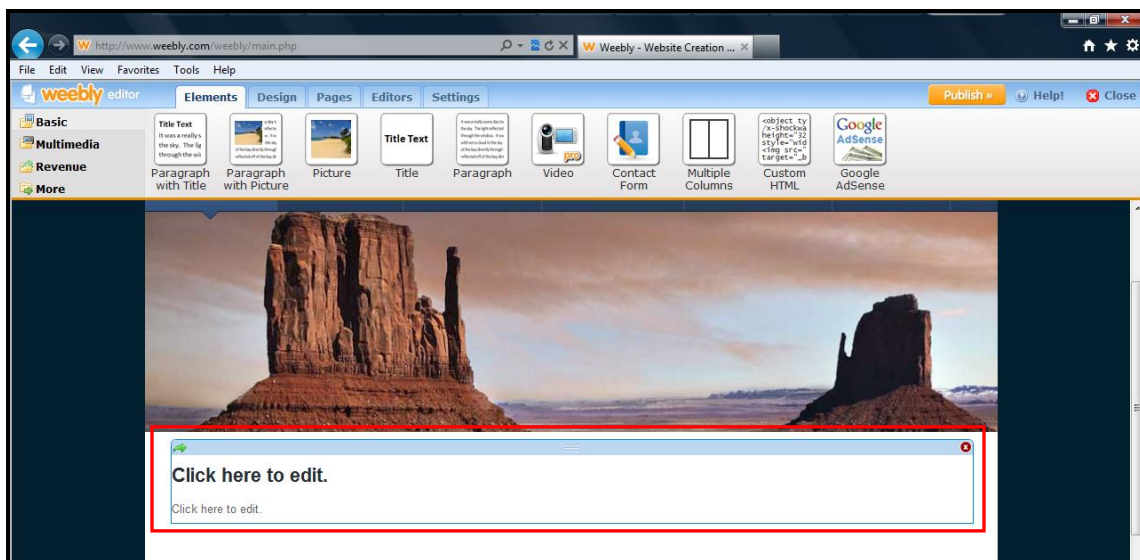
Αρχικά να σύρετε το στοιχείο **Paragraph with Title** στον κενό χώρο της σελίδας που επιθυμείτε, όπως φαίνεται στην **Εικόνα 12**.

- Παρατηρήστε ότι όταν σέρνετε το στοιχείο που επιθυμείτε να χρησιμοποιήσετε, αυτό δεν εμφανίζεται στην καρτέλα *Elements*.



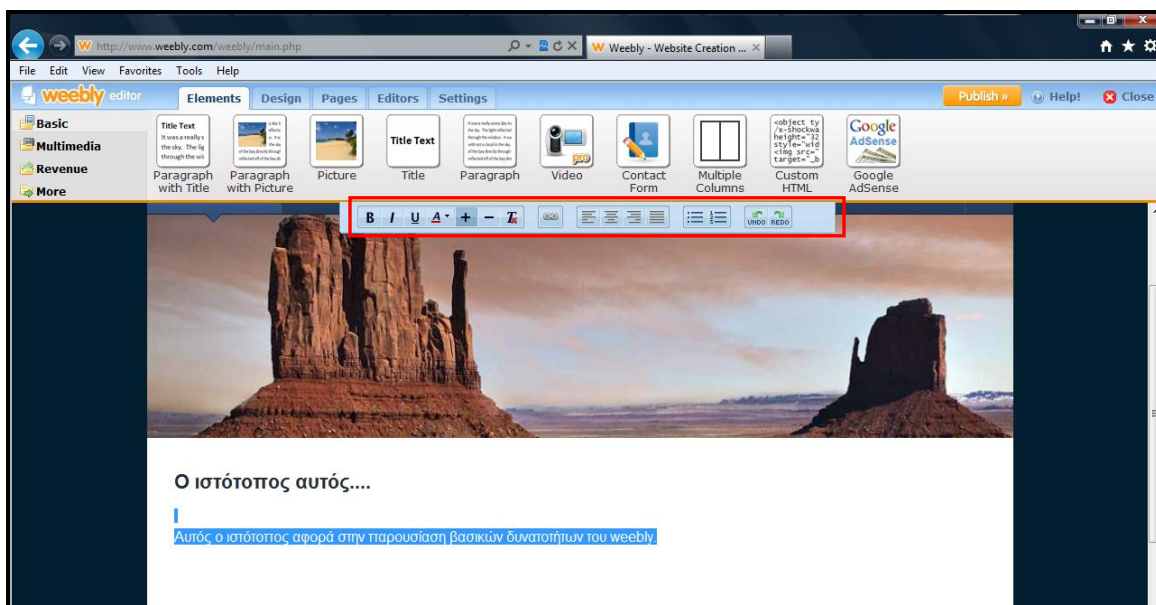
Εικόνα 12 Εισαγωγή παραγράφου κειμένου με τίτλο (**Paragraph with Title**)

Στη συνέχεια, εμφανίζεται στη σελίδα σας το πλαίσιο του στοιχείου **Paragraph with Title**. Κάντε αριστερό κλικ μέσα στο πλαίσιο του στοιχείου και στη συνέχεια μπορείτε να γράψετε το κείμενό σας.



Εικόνα 13 Πλαίσιο στοιχείου Paragraph with Title

Για την επεξεργασία του κειμένου εμφανίζεται μία μπάρα εργαλείων κειμένου με περιορισμένες βασικές δυνατότητες επεξεργασίας, όπως η αυξομείωση του μεγέθους της γραμματοσειράς, το χρώμα, η στοίχιση κ.α.

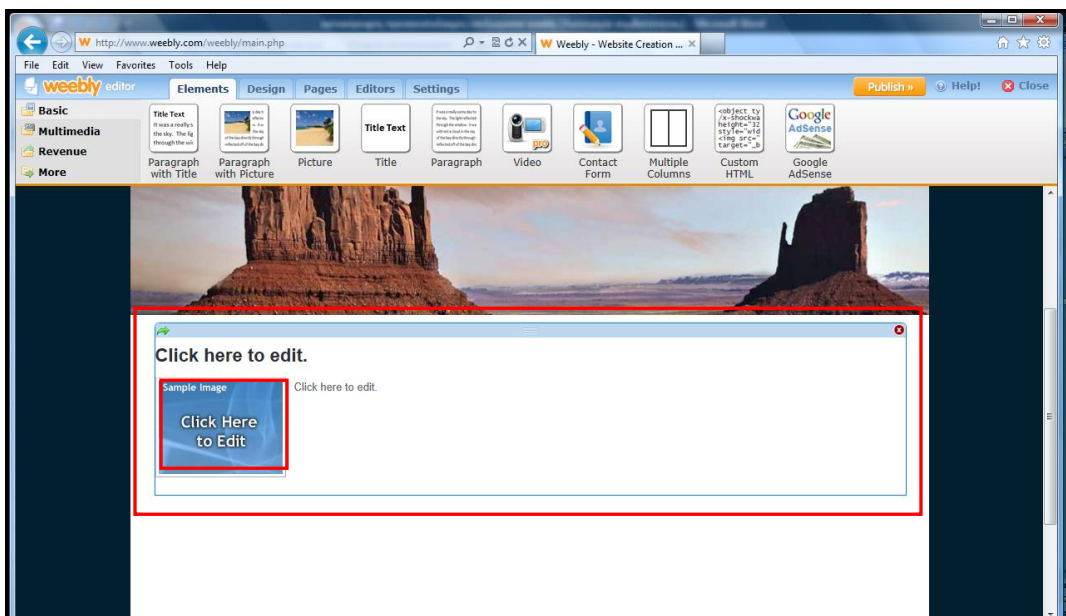


Εικόνα 14 Εργαλεία επεξεργασίας κειμένου για το στοιχείο Paragraph with Title

4.2 Εισαγωγή κειμένου με εικόνα

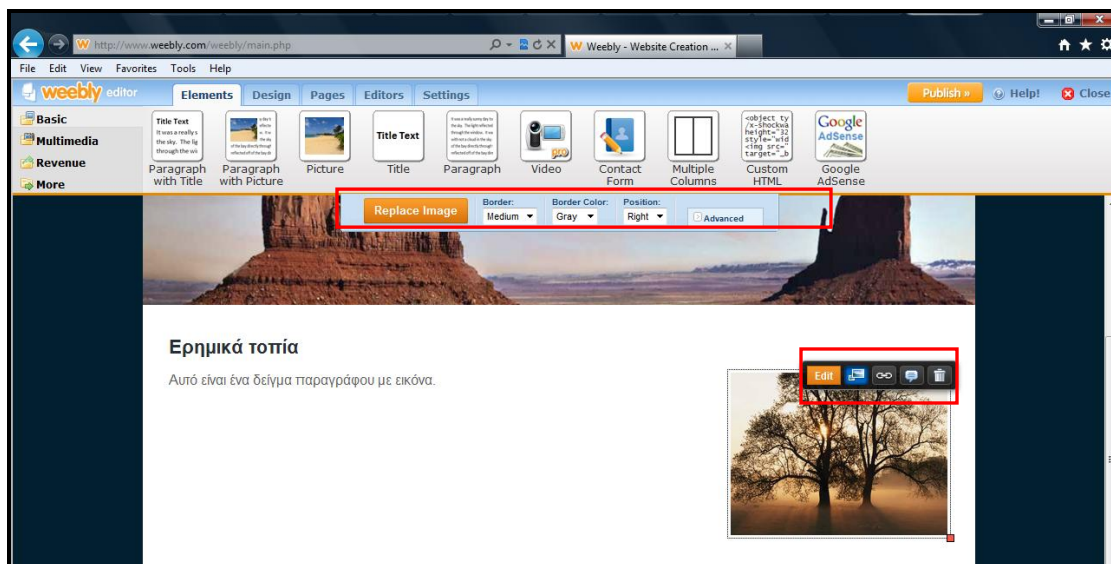
Εκτός όμως από την εισαγωγή απλού κειμένου, είναι δυνατή και η εισαγωγή κειμένου με εικόνα με το στοιχείο **Paragraph with Picture**.

Αφού σύρετε και αφήσετε το στοιχείο στη σελίδα σας, κάντε κλικ στο πλαίσιο του στοιχείου όπως προηγουμένως. Για την επεξεργασία της εικόνας κάντε κλικ στο μπλε δείγμα της εικόνας που σας δίνεται. Τα βήματα εισαγωγής της εικόνας αυτής είναι ακριβώς τα ίδια με την εισαγωγή μίας απλής εικόνας και περιγράφονται αναλυτικότερα στην παράγραφο 4.3.



Εικόνα 15 Πλαίσιο στοιχείου Paragraph with Picture

Αφού προσθέσετε το περιεχόμενό σας, έχετε στη διάθεσή σας τα εργαλεία κειμένου που είχατε και για το στοιχείο Paragraph with Title που παρουσιάστηκε παραπάνω αλλά στην περίπτωση αυτή και για την εικόνα που προσθέσατε. Εάν θέλετε να αντικαταστήσετε την εικόνα πατήστε **Replace Image**, ενώ ακόμη μπορείτε να την επεξεργαστείτε πατώντας **Edit (Εικόνα 16)**. Επιπλέον μπορείτε να προσθέσετε μία λεζάντα για την εικόνα ή ένα υπερσύνδεσμο από τα κουμπιά που βρίσκονται δίπλα στο κουμπί **Edit (Εικόνα 16)**.

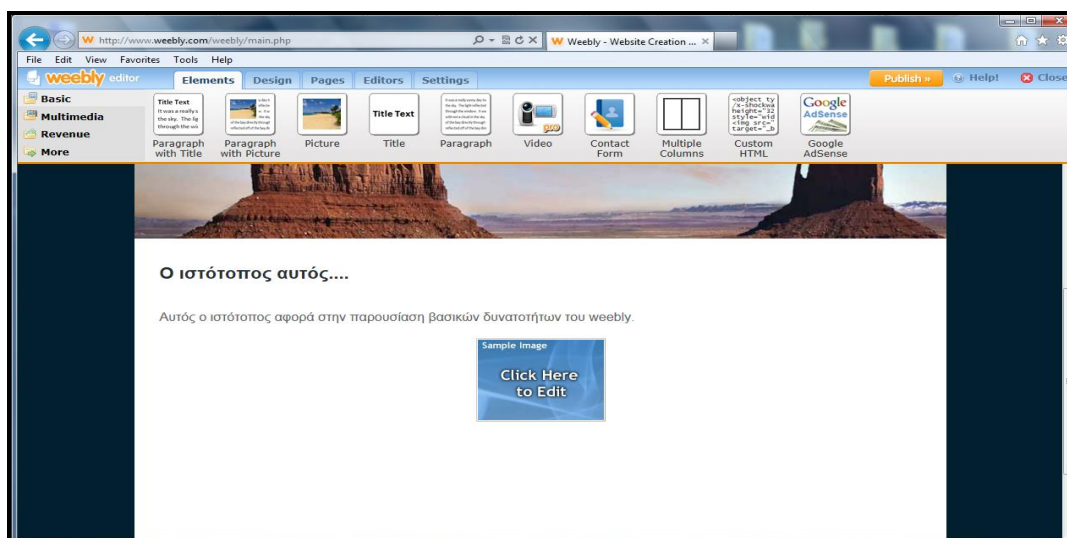


Εικόνα 16 Εργαλεία επεξεργασίας εικόνας του στοιχείου Paragraph with Picture

4.3 Εισαγωγή εικόνας – Δημιουργία Photogallery ή Slideshow

4.3.1 Εισαγωγή Εικόνας

Αφού έχετε σύρει και αφήσει το στοιχείο **Picture** στη σελίδα σας, εμφανίζεται η παρακάτω οθόνη.



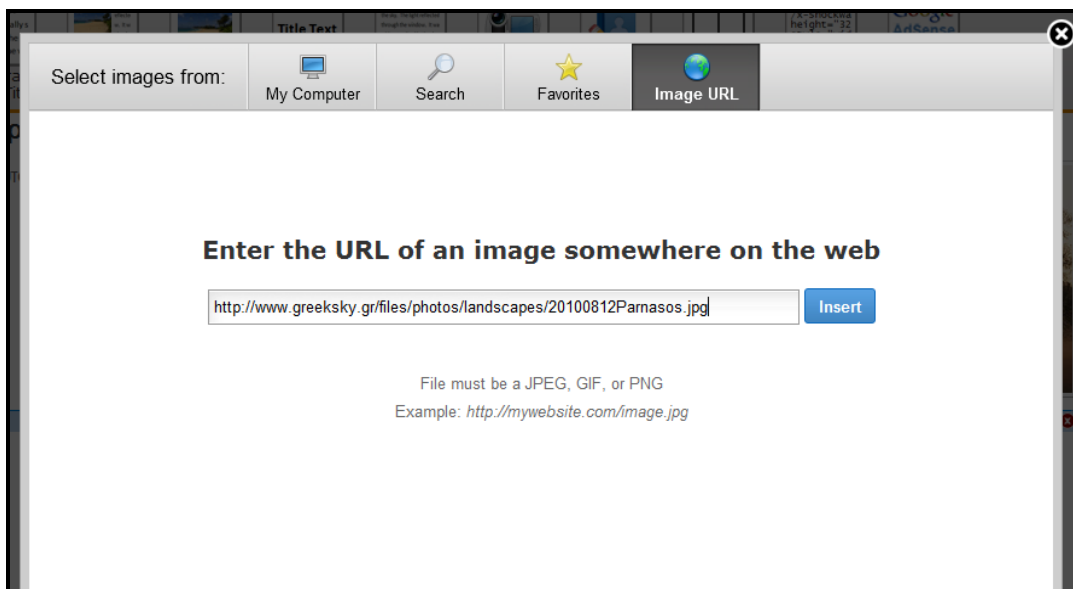
Εικόνα 17 Πλαίσιο στοιχείου Picture

Για την επεξεργασία της εικόνας κάντε κλικ στο μπλε δείγμα της εικόνας που σας δίνεται.

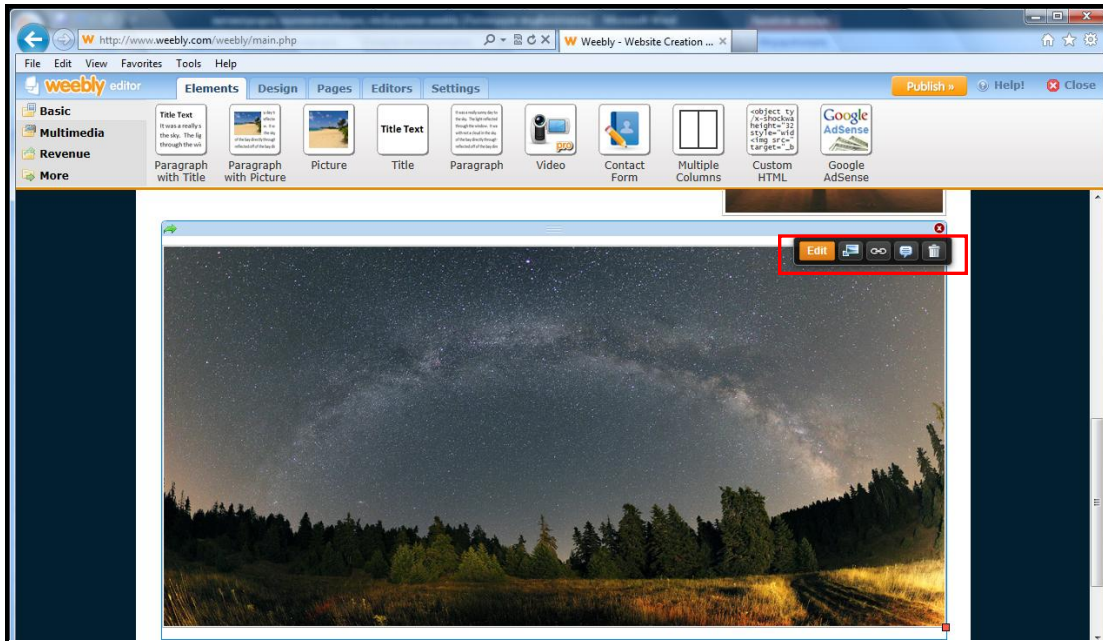
Στο επόμενο παράθυρο επιλέξτε **My Computer** και στη συνέχεια **Click to upload a file from your Computer**. Από το παράθυρο που αναδύεται επιλέξτε την επιθυμητή εικόνα που θα μεταφορτωθεί από τον προσωπικό σας υπολογιστή και πατήστε **Άνοιγμα**. Οι ενέργειες αυτές είναι οι ίδιες όπως παρουσιάστηκαν και παραπάνω στην **Εικόνα 8**.

Εναλλακτικά μπορείτε να εισάγετε τη διεύθυνση της εικόνας στον παγκόσμιο ιστό (**Εικόνα 18**) αντί να την μεταφορτώσετε (upload). Για να γίνει αυτό επιλέξτε **Image URL** και εισάγετε το URL της εικόνας αντίστοιχο πλαίσιο. Τέλος πατήστε το κουμπί **Insert**.

- Προσέξτε ότι στο τέλος του URL της εικόνας πρέπει να υπάρχει η επέκταση *.jpg*, *.gif*, *.png* ώστε ο σύνδεσμος να οδηγεί στο αρχείο της εικόνας και όχι στη σελίδα που βρίσκεται η εικόνα.



Εικόνα 18 Εισαγωγή εικόνας με χρήση του URL της



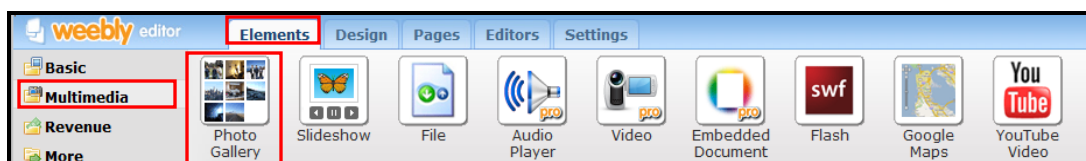
Εικόνα 19 Εισαγωγή εικόνας με το στοιχείο Picture

Μπορείτε να επεξεργαστείτε την εικόνα πατώντας **Edit (Εικόνα 19)**. Επιπλέον μπορείτε να προσθέσετε μία λεζάντα για την εικόνα ή ένα υπερσύνδεσμο από τα κουμπιά που βρίσκονται δίπλα στο κουμπί **Edit (Εικόνα 19)**.

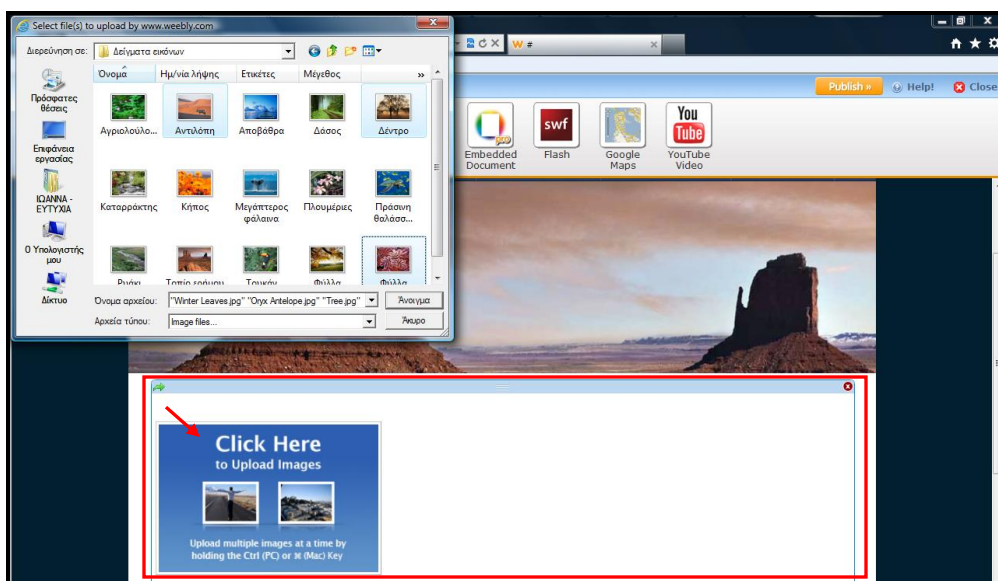
4.3.2 Δημιουργία Photo Gallery

Για να δημιουργήσετε μία γκαλερί εικόνων μεταβείτε στη συλλογή στοιχείων **Multimedia** της καρτέλας **Elements (Εικόνα 20)**.

Αφού σύρετε και αφήσετε στη σελίδα σας το στοιχείο **Photo Gallery**, εμφανίζεται το πλαίσιο επεξεργασίας του στοιχείου (**Εικόνα 21**). Κάνοντας κλικ στο μπλε δείγμα μπορείτε να μεταφορτώσετε τις πρώτες σας εικόνες.

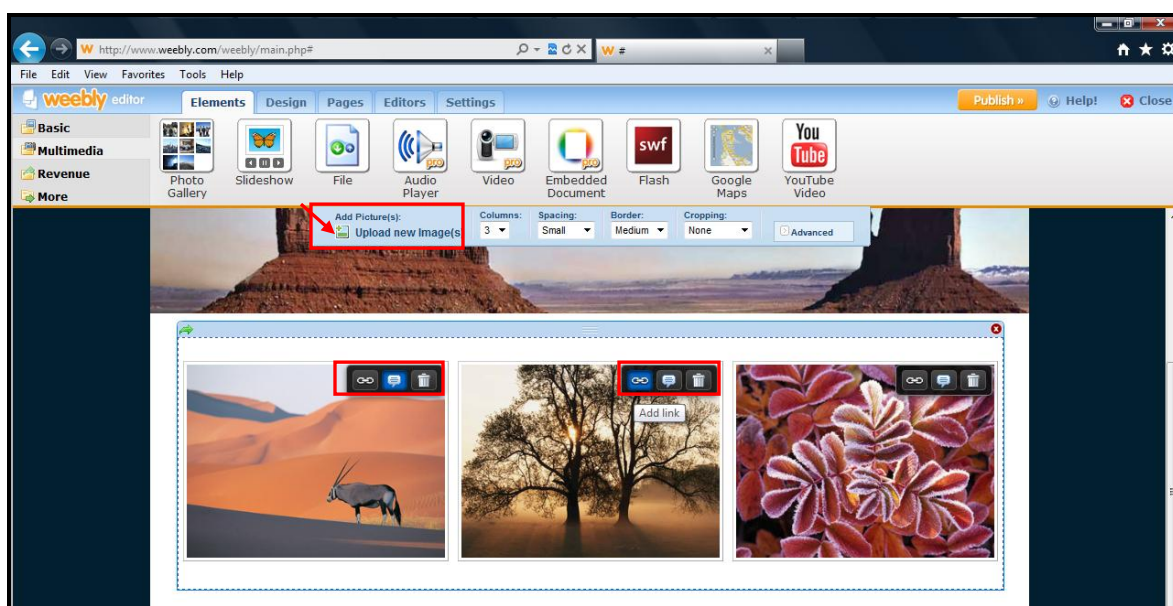


Εικόνα 20 Στοιχεία (elements) Multimedia




Εικόνα 21 Πλαίσιο του στοιχείου Photo Gallery και επιλογή αρχείων εικόνας


Μπορείτε **επιλέγοντας CTRL** να εισάγετε περισσότερα από ένα αρχεία εικόνας. Επιλέξτε τα αρχεία που επιθυμείτε να εισάγετε στην γκαλερί εικόνων και στη συνέχεια πατήστε **Άνοιγμα**. Η γκαλερί εικόνων έχει δημιουργηθεί (**Εικόνα 22**).




Εικόνα 22 Γκαλερί εικόνων και δυνατότητες επεξεργασίας της με χρήση του στοιχείου Photo Gallery

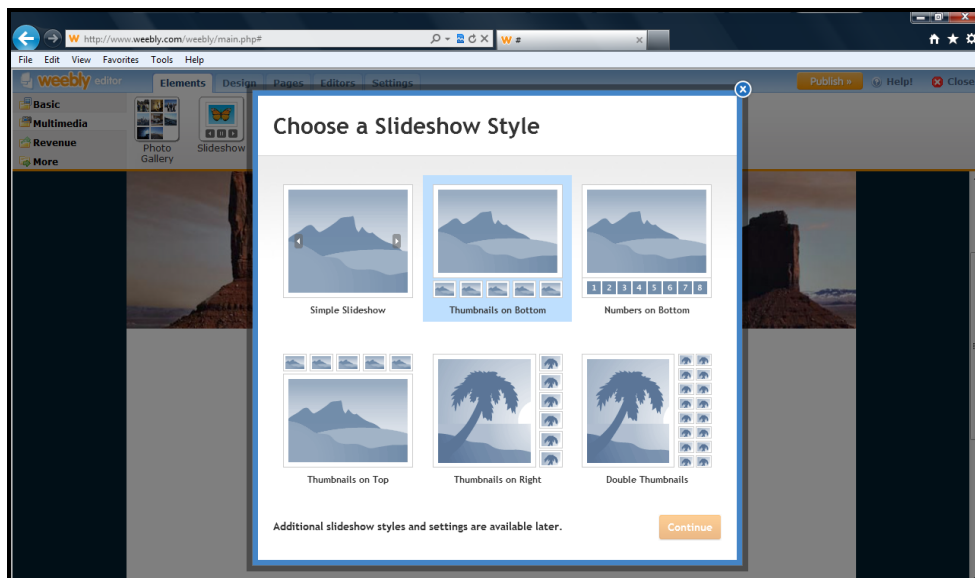
Μπορείτε να προσθέσετε και άλλες εικόνες στην υπάρχουσα γκαλερί κάνοντας κλικ στο κουμπί **Upload new Images** (**Εικόνα 22**).

Στην πρώτη φωτογραφία αριστερά (**Εικόνα 22**), εμφανίζεται με μπλε χρώμα το εικονίδιο  το οποίο έχει χρησιμοποιηθεί για την εισαγωγή σχολιαστικού κειμένου για την εικόνα.

Ενώ στην κεντρική φωτογραφία εμφανίζεται με μπλε το εικονίδιο  το οποίο έχει χρησιμοποιηθεί για την εισαγωγή υπερσυνδέσμου στην εικόνα.

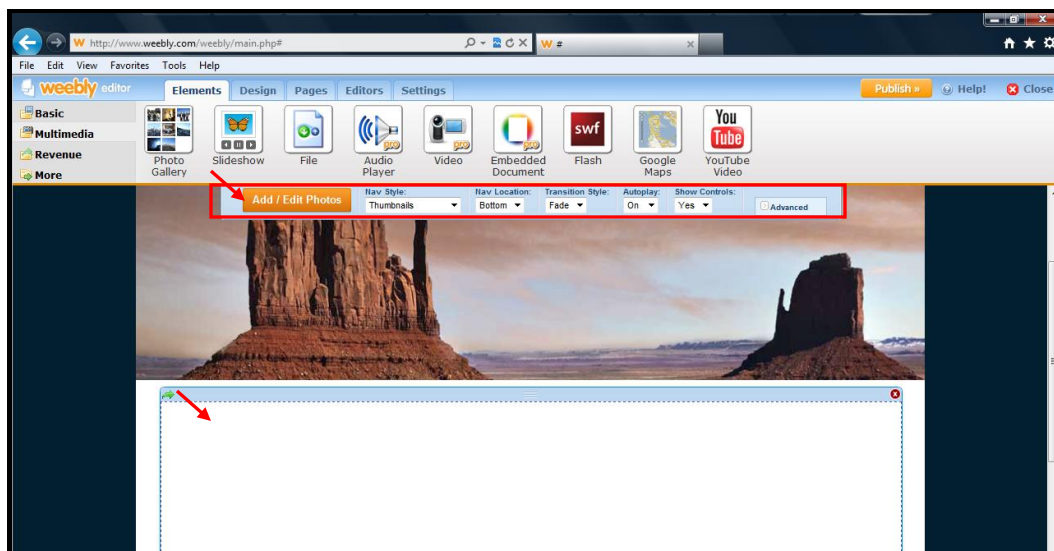
4.3.3 Δημιουργία παρουσίασης εικόνων (Slideshow)

Αφού σύρετε και αφήσετε στη σελίδα σας το στοιχείο **Slideshow**  από τη συλλογή των στοιχείων **Multimedia** (δείτε **Εικόνα 20**), εμφανίζεται το παράθυρο επιλογής εμφάνισης του Slideshow (**Εικόνα 23**). Αφού επιλέξετε τον τύπο του Slideshow πατήστε το κουμπί **Continue**.



Εικόνα 23 Επιλογή τύπου Slideshow

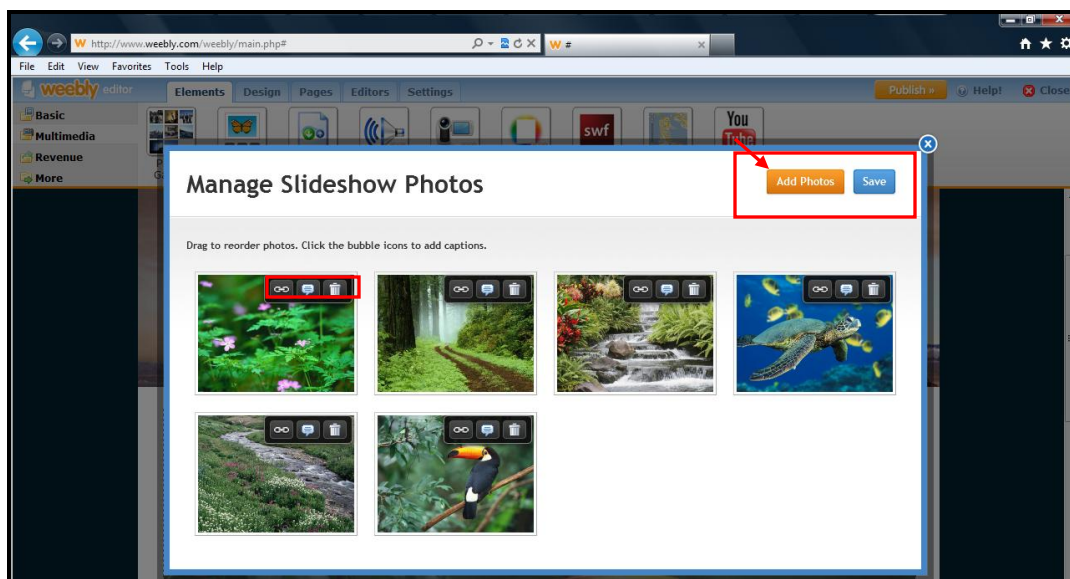
Στη συνέχεια εμφανίζεται το πλαίσιο του στοιχείου (**Εικόνα 24**). Για να εμφανιστούν τα εργαλεία επεξεργασίας του Slideshow πρέπει να κάνετε κλικ στο πλαίσιο που εμφανίζεται στη σελίδα σας (**Εικόνα 24**). Στη συνέχεια πατήστε το κουμπί **Add/ Edit Photos** για να επιλέξετε τις φωτογραφίες του Slideshow (**Εικόνα 24**).




Εικόνα 24 Προσθήκη / επεξεργασία εικόνων του Slideshow

Στο παράθυρο που ακολουθεί επιλέξτε **Upload Photos** και μεταφορτώστε τα αρχεία εικόνας με όμοιο τρόπο με την gallery εικόνων όπως περιγράφεται στην παράγραφο 4.3.2.

Αφού μεταφορτώσετε τις εικόνες πατήστε **Save** στο επόμενο παράθυρο ενώ εάν θέλετε να προσθέσετε και άλλες εικόνες πατήστε **Add Photos (Εικόνα 25)**.



Εικόνα 25 Διαχείριση εικόνων Slideshow

Μπορείτε να εισάγετε υπερσυνδέσμους και σύντομα σχόλια – λεζάντα για κάθε εικόνα, ή να διαγράψετε κάποιες από τις εικόνες που εισάγατε στο slideshow με τη βοήθεια των κουμπιών  .

Όταν ολοκληρώσετε τις επιλογές σας πατήστε **Save**. Το Slideshow θα εμφανίζεται όπως στην παρακάτω εικόνα (**Εικόνα 26**).



Εικόνα 26 Ολοκληρωμένο Slideshow

4.4 Εισαγωγή αρχείων video

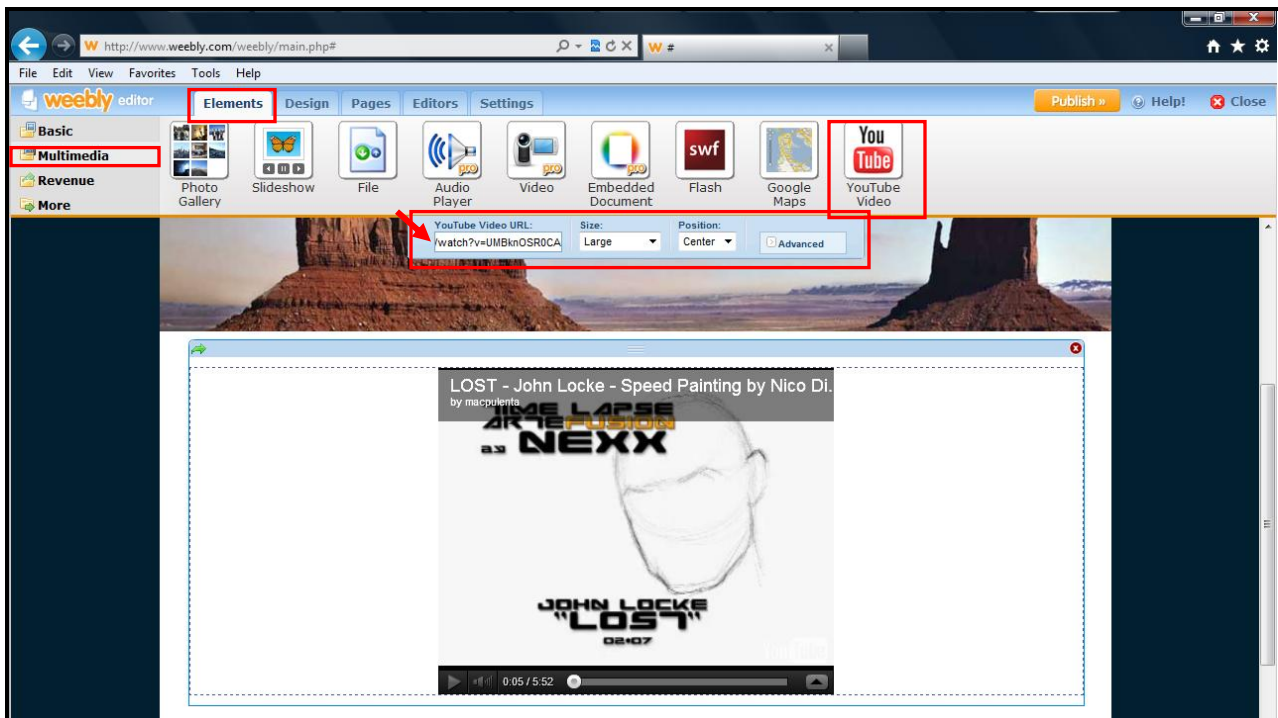
Από την καρτέλα **Basic** , παρατηρούμε ότι η ενσωμάτωση στην Ιστοσελίδα αρχείου video από τον προσωπικό υπολογιστή δεν είναι διαθέσιμη στη δωρεάν έκδοση του weebly.

Ο μόνος τρόπος η ιστοσελίδα **να ενσωματώνει και να αναπαράγει αρχείο video** είναι μέσω του YouTube. **Το αρχείο video πρέπει να είναι δημοσιευμένο στον Ιστότοπο του YouTube (www.youtube.com).**

- Προσοχή: Υπάρχει η δυνατότητα να μεταφορτώσετε αρχείο video από τον προσωπικό σας υπολογιστή, χωρίς ο επισκέπτης να μπορεί να το αναπαράγει στη σελίδα, αλλά δίνοντάς του τη δυνατότητα να το **"κατεβάσει" (Download)**. Αυτό είναι δυνατόν αξιοποιώντας το στοιχείο **File** από την καρτέλα **Multimedia**. Δείτε περισσότερες πληροφορίες στην **παράγραφο 5**.

Για να εισάγετε ένα αρχείο video στη σελίδα σας, ώστε αυτό να μπορεί να αναπαραχθεί από τον επισκέπτη, μεταβείτε στη συλλογή στοιχείων **Multimedia** της καρτέλας **Elements**.

Το επόμενο βήμα είναι να σύρετε και να αφήσετε μέσα στη σελίδα σας το στοιχείο **YouTube video**.



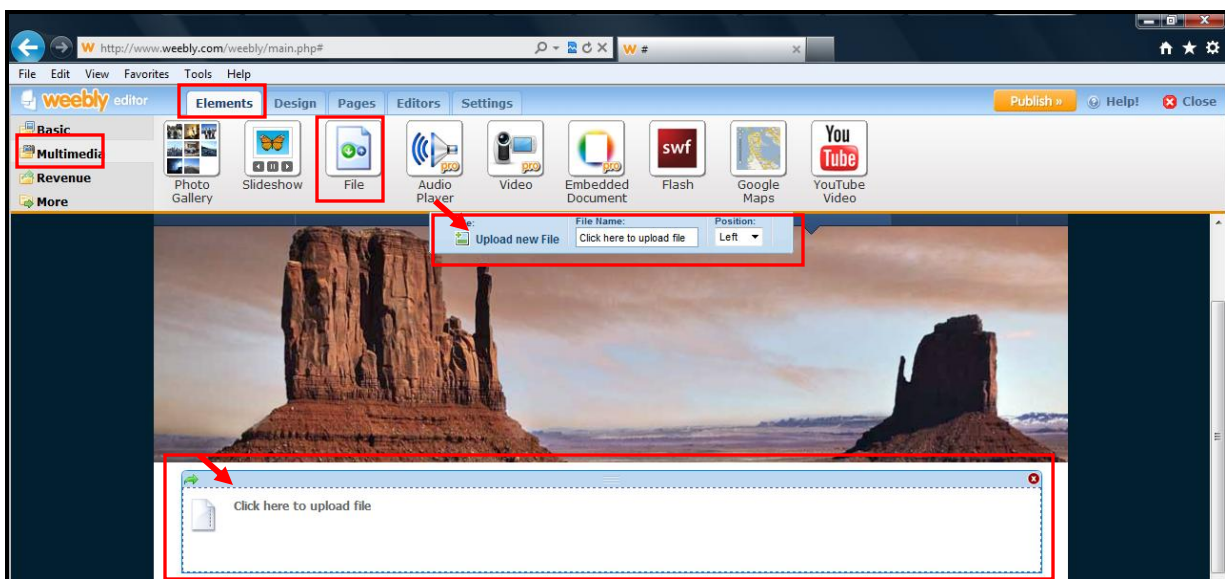
Εικόνα 27 Εισαγωγή αρχείου βίντεο με χρήση του στοιχείου YouTube Video

Επισκεφθείτε το YouTube και αντιγράψτε το URL του βίντεο που σας ενδιαφέρει. Στη συνέχεια προβείτε σε επικόλληση **στο ειδικό πλαίσιο YouTube Video URL** που βρίσκεται ακριβώς πάνω από το βίντεο δείγμα που εισάγει ο weebly editor. Η ενσωμάτωση του βίντεο στη σελίδα έχει ολοκληρωθεί.

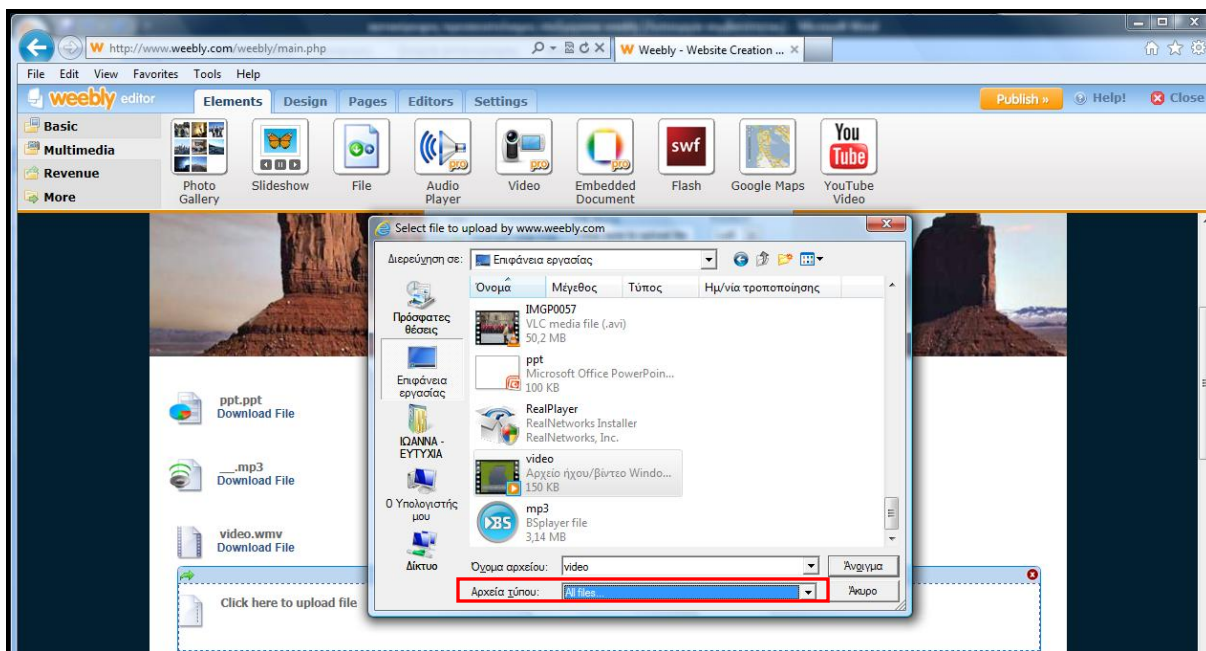
5. Μεταφόρτωση αρχείων ήχου (.mp3), αρχείων βίντεο (.avi,.wmv), αρχείων άλλων επεκτάσεων (.doc, .ppt, .pdf,.avi,.wmv, , κ.α) και αρχείων .swf

Στην περίπτωση που επιθυμείτε να μεταφορτώσετε αρχεία ώστε ο επισκέπτης της σελίδας σας να μπορεί να τα **“κατεβάσει” (Download)**, μπορείτε να αξιοποιήσετε **το στοιχείο File**.

Από την καρτέλα **Multimedia** να σύρετε και να αφήσετε στη σελίδα **το στοιχείο File**. Στη συνέχεια να κάνετε κλικ στο πλαίσιο του στοιχείου , να πατήστε το κουμπί **Upload new File** που βρίσκεται ακριβώς από πάνω από το πλαίσιο του στοιχείου και να ακολουθήσετε τα βήματα μεταφόρτωσης του αρχείου (**Εικόνες 28 και 29**). Τα αρχεία που μπορούν να μεταφορτωθούν με αυτόν τον τρόπο είναι **τα αρχεία “σχεδόν” οποιασδήποτε επέκτασης (Εικόνα 29, αρχεία τύπου All files)**.

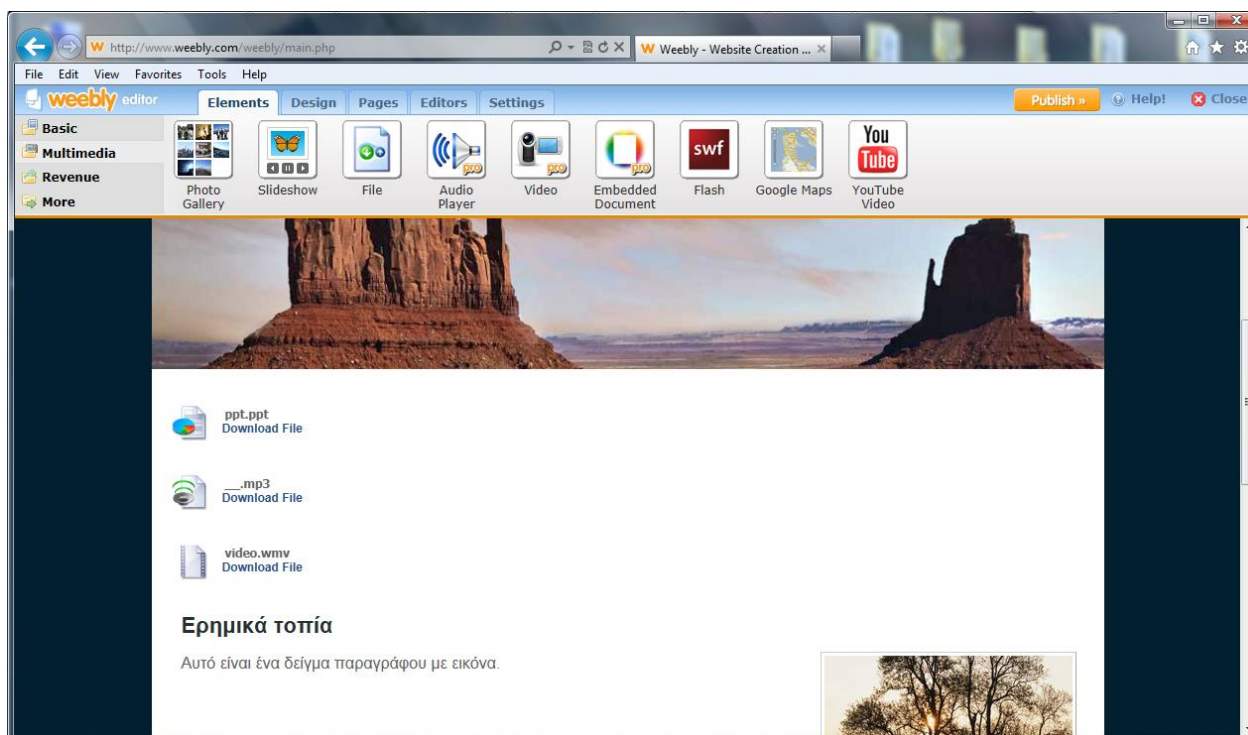


Εικόνα 28 Πλαίσιο στοιχείου File για τη μεταφόρτωση αρχείων



Εικόνα 29 Μεταφόρτωση διαφορετικών τύπων αρχείων με το στοιχείο File

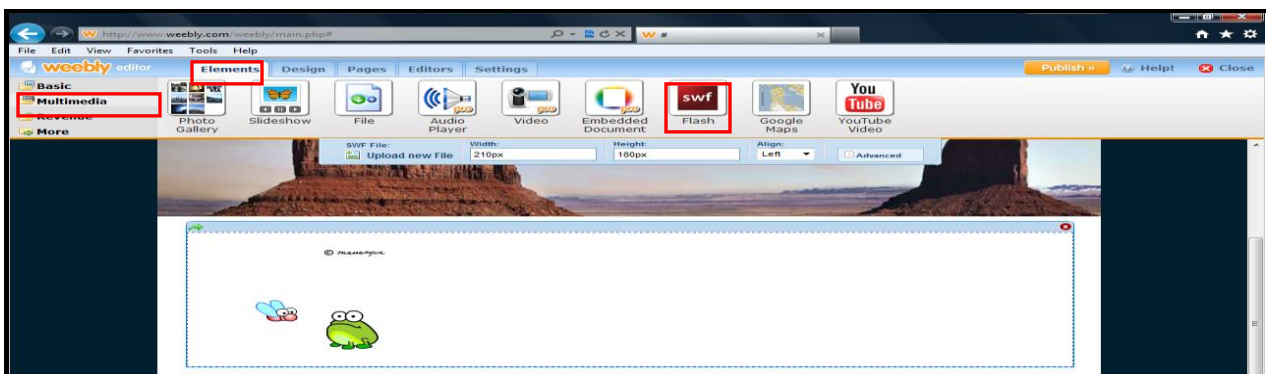
Αν επιθυμείτε να εμφανίζεται το όνομα του αρχείου, τότε αυτό θα πρέπει να είναι γραμμένο με λατινικούς χαρακτήρες.



Εικόνα 30 Σελίδα αρχείων που μεταφορτώθηκαν με το στοιχείο File

Όταν ολοκληρωθεί η μεταφόρτωση του αρχείου τότε αυτό θα εμφανίζεται όπως στην παραπάνω εικόνα (**Εικόνα 30**).

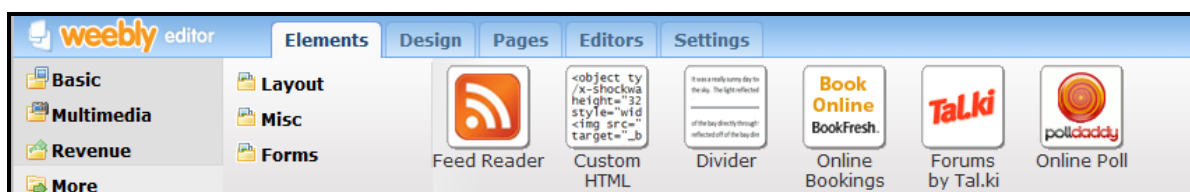
Κατά όμοιο τρόπο μπορείτε να μεταφορτώσετε και **αρχεία Flash** δηλαδή αρχεία με επέκταση **.swf** . Από την καρτέλα **Multimedia** να σύρετε και να αφήσετε στη σελίδα σας το στοιχείο **swf** . Στη συνέχεια πατήστε το κουμπί **Upload new File** που βρίσκεται ακριβώς από πάνω από το πλαίσιο του στοιχείου και ακολουθήστε τα βήματα μεταφόρτωσης του αρχείου. Τα αρχεία που μπορούν να μεταφορτωθούν με αυτόν τον τρόπο είναι τα αρχεία που έχουν επέκταση **.swf**.



Εικόνα 31 Μεταφόρτωση αρχείων Flash με το στοιχείο .swf

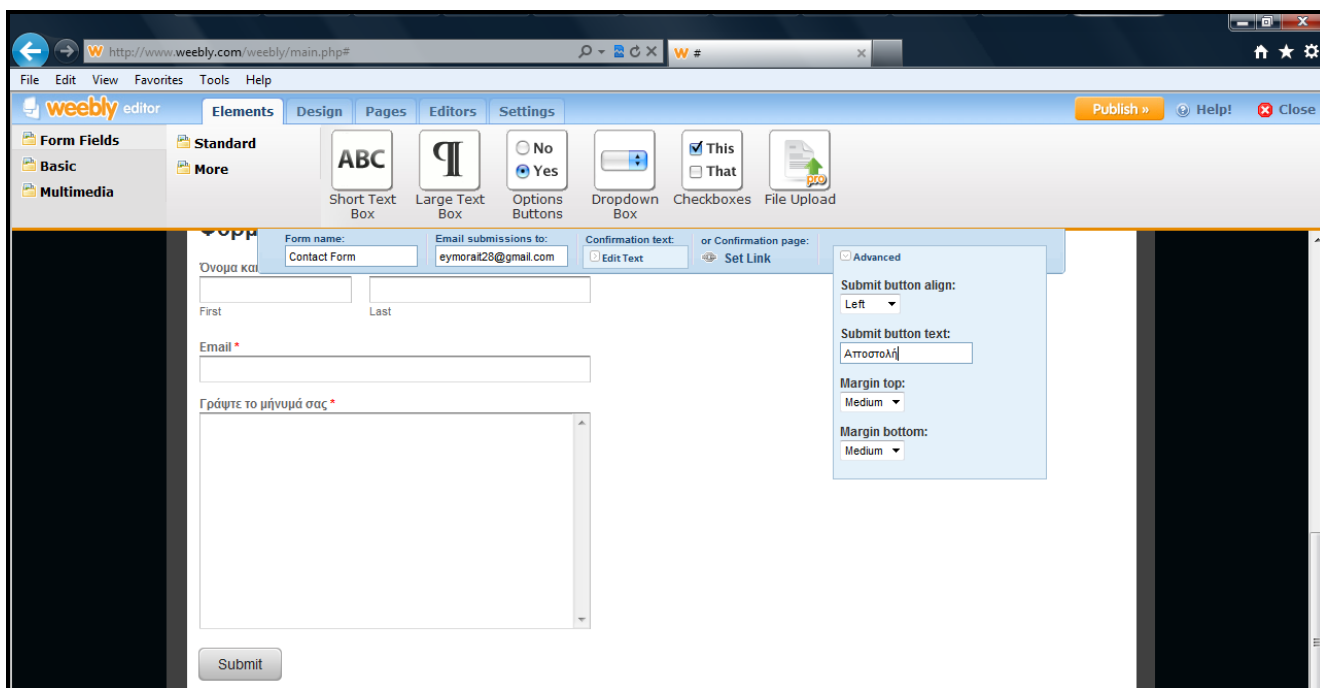
6. Ενσωμάτωση άλλων μικροεφαρμογών και Google Maps

Από την καρτέλα **More** μπορείτε να εισάγετε εφαρμογές όπως: Forum με χρήση του στοιχείου Tal.ki και online polls με τη χρήση του στοιχείου pollDaddy χρησιμοποιώντας διαδικτυακά τα αντίστοιχα λογισμικά.



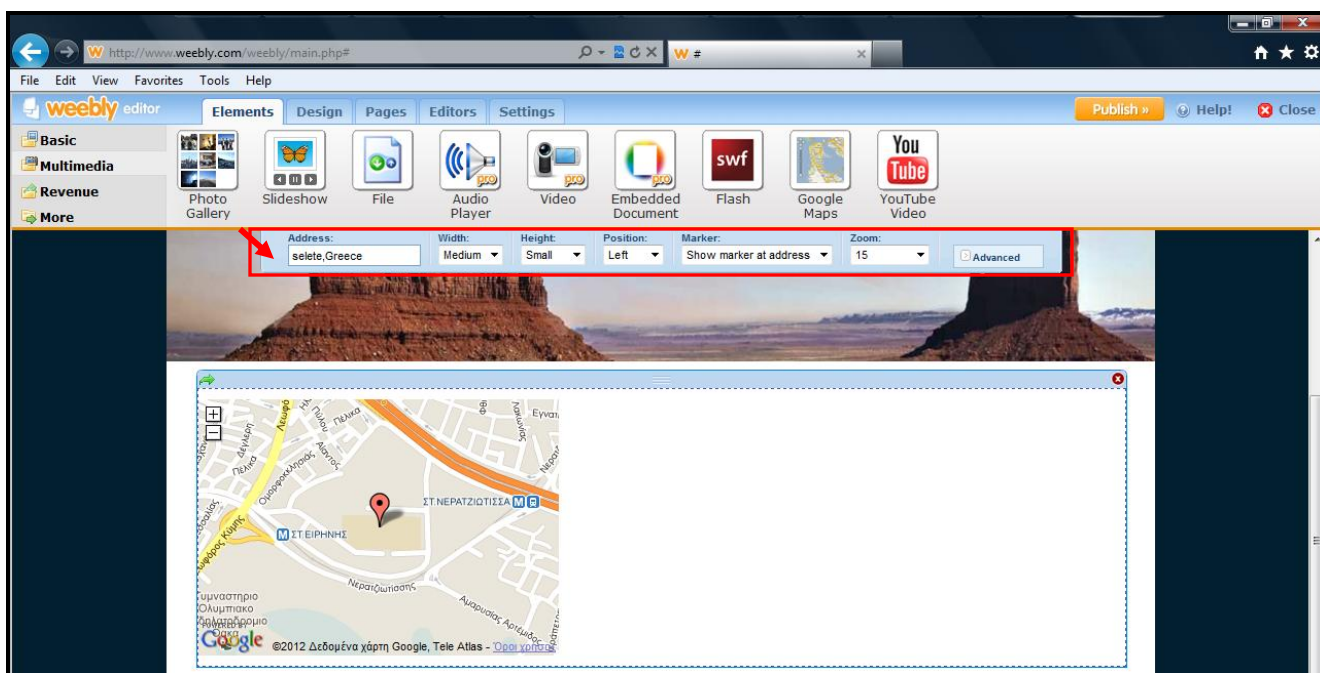
Εικόνα 32 Ενσωμάτωση μικροεφαρμογών
WEEBLY (www.weebly.com)

Ακόμη, αν από την καρτέλα **More** επιλέξετε **Forms**, τότε μπορείτε να εισάγετε και να επεξεργαστείτε στη συνέχεια, φόρμες επικοινωνίας. Ένα παράδειγμα μίας τέτοιας φόρμας φαίνεται παρακάτω. Το weebly θα ειδοποιεί στη συνέχεια τον διαχειριστή του Ιστότοπου μέσω e-mail στην περίπτωση που επικοινωνήσει κάποιος επισκέπτης μαζί του με τη φόρμα επικοινωνίας.



Εικόνα 33 Επεξεργασία πεδίων φόρμας επικοινωνίας

Από την καρτέλα **Multimedia**, είναι δυνατή η εισαγωγή χαρτών **Google Maps**. Αφού σύρετε και αφήσετε το στοιχείο **Google Maps** στη σελίδα σας, **εισάγετε την επιθυμητή διεύθυνση στο πεδίο Address** που βρίσκεται ακριβώς πάνω από το πλαίσιο του στοιχείου.

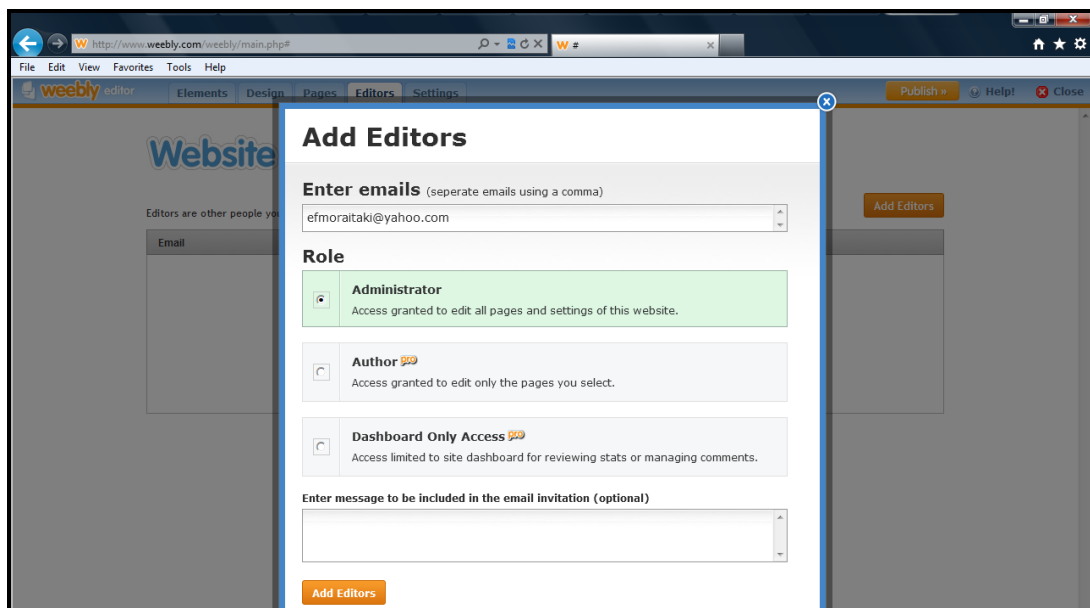


Εικόνα 34 Ενσωμάτωση της εφαρμογής Google Maps

7. Άλλες χρήσιμες ρυθμίσεις

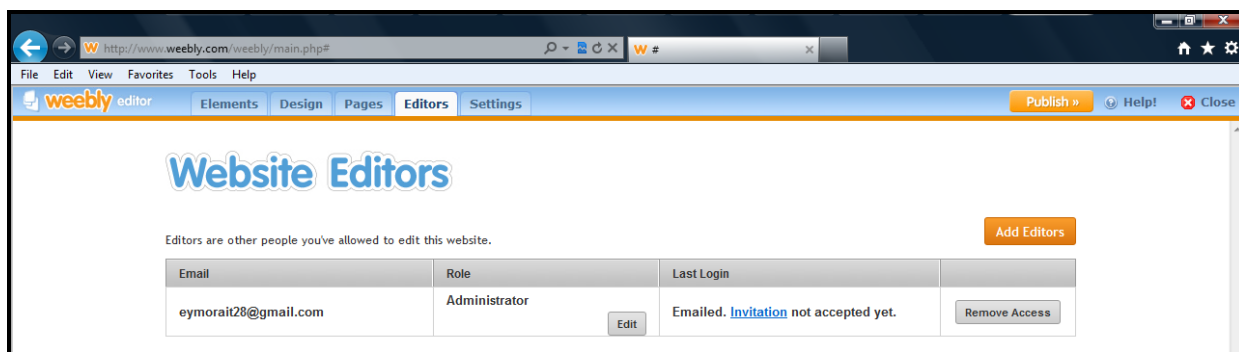
7.1 Κοινή επεξεργασία Ιστότοπου

Από την καρτέλα **Editors** μπορείτε να καθορίσετε **Ρόλους (Roles)** για τους **συντάκτες (Editors)** του Ιστότοπου. Έτσι μπορείτε να παραχωρήσετε **δικαιώματα διαχειριστή του Ιστότοπου (Administrator)** σε άλλον χρήστη. Αυτή η ενέργεια μπορεί να είναι χρήσιμη στην περίπτωση που η επεξεργασία του Ιστότοπου γίνεται από περισσότερους από έναν χρήστες.



Εικόνα 35 Παραχώρηση δικαιωμάτων σε χρήστες του Ιστότοπου στην καρτέλα Editors

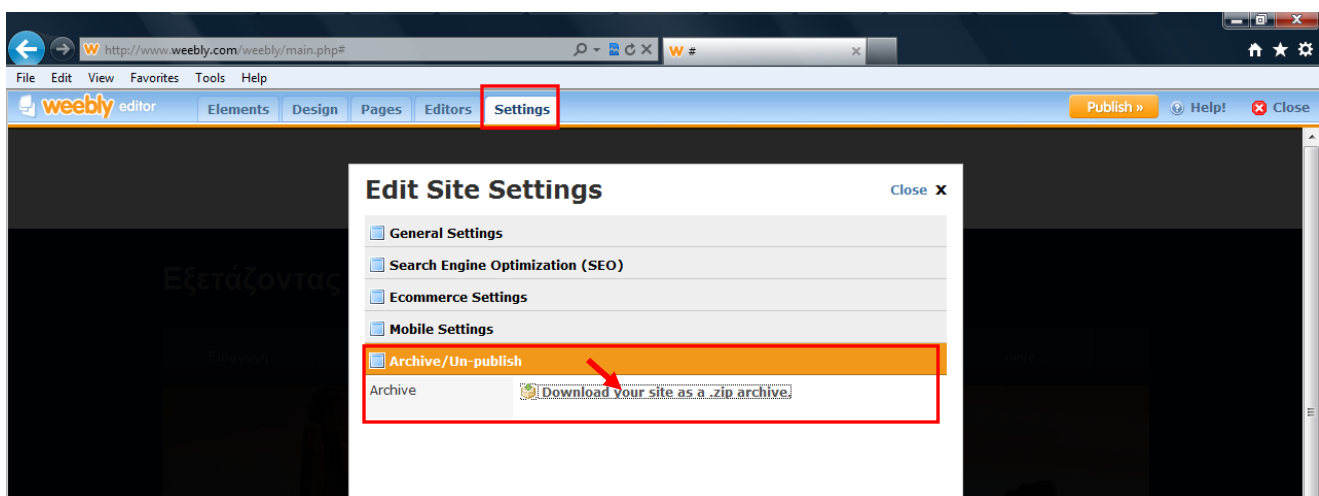
Στη συνέχεια από την καρτέλα Editors είναι εμφανή τα στοιχεία, τα δικαιώματα και οι δραστηριότητες στον Ιστότοπο, του χρήστη στον οποίο δόθηκαν τα δικαιώματα διαχειριστή.



Εικόνα 36 Ιστορικό δραστηριοτήτων χρηστών με δικαιώματα διαχειριστή από την καρτέλα Editors

7.2 Αποθήκευση Ιστότοπου στον προσωπικό υπολογιστή

Από την καρτέλα **Settings** είναι δυνατή η **αποθήκευση του Ιστότοπου με τη μορφή φακέλου .zip στον προσωπικό σας υπολογιστή**. Με τον τρόπο αυτό μπορείτε να αποθηκεύετε τον Ιστότοπο που έχετε αναπτύξει με τη βοήθεια του weebly κι ενδεχομένως να τον δημοσιεύσετε με τη βοήθεια άλλου λογισμικού σε δικό σας τομέα (Domain). Για να γίνει αυτό επιλέγετε **Archive/ Un – publish** και στη συνέχεια **Download your site as a .zip archive**.



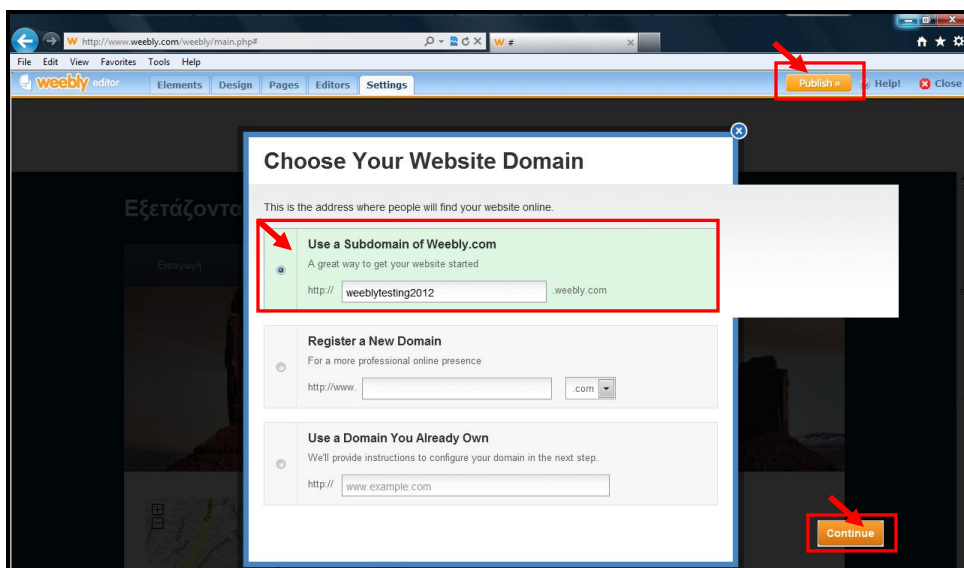
Εικόνα 37 Αποθήκευση Ιστότοπου στον προσωπικό υπολογιστή ως φάκελο .zip

8. Δημοσίευση Ιστότοπου στο διαδίκτυο

Για τη δημοσίευση του Ιστότοπου στο διαδίκτυο η διαδικασία είναι απλή. Πατώντας το κουμπί **Publish** εμφανίζεται το παράθυρο με τις επιλογές δημοσίευσης (**Εικόνα 38**).


Στην περίπτωση που διαθέτετε δωρεάν λογαριασμό στο weebly, επιλέξτε **Use a Subdomain of Weebly.com** και στη συνέχεια πατήστε **Continue**. Με τον τρόπο αυτό ο Ιστότοπός σας θα δημοσιευθεί σε τομέα (Domain) που σας διαθέτει δωρεάν το weebly (weebly Subdomain). **Είναι δυνατόν το όνομα του Subdomain να είναι**

διαφορετικό από εκείνο που είχατε αρχικά ορίσει κατά τα πρώτα βήματα ανάπτυξης του Ιστότοπου.

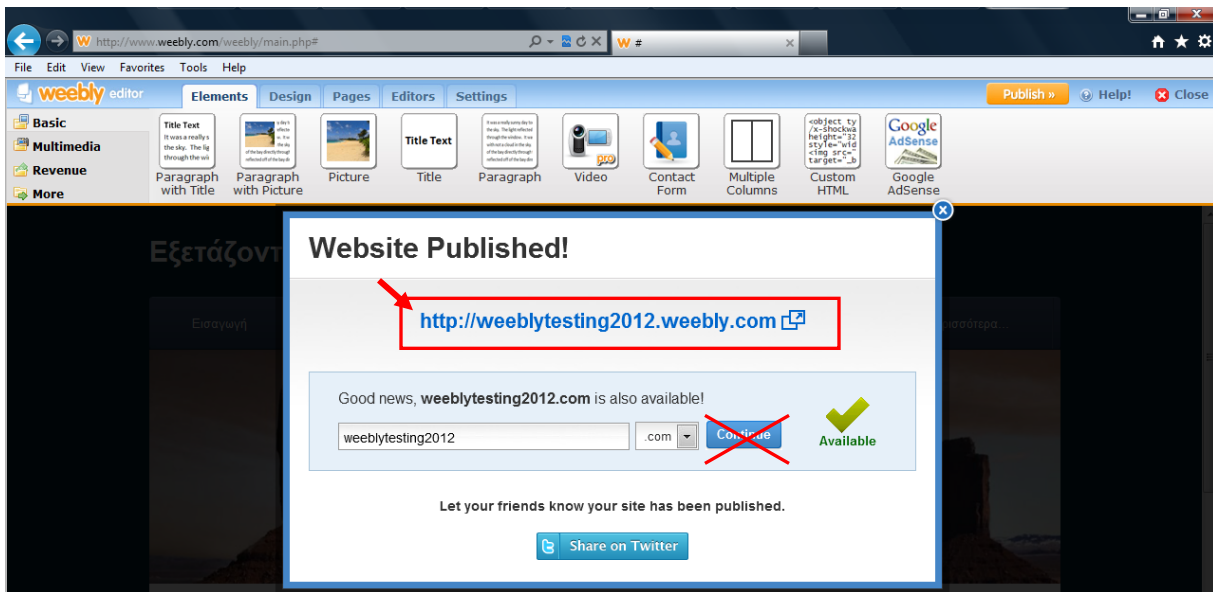


Εικόνα 38 Δημοσίευση και επιλογές δημοσίευσης στον weebly editor

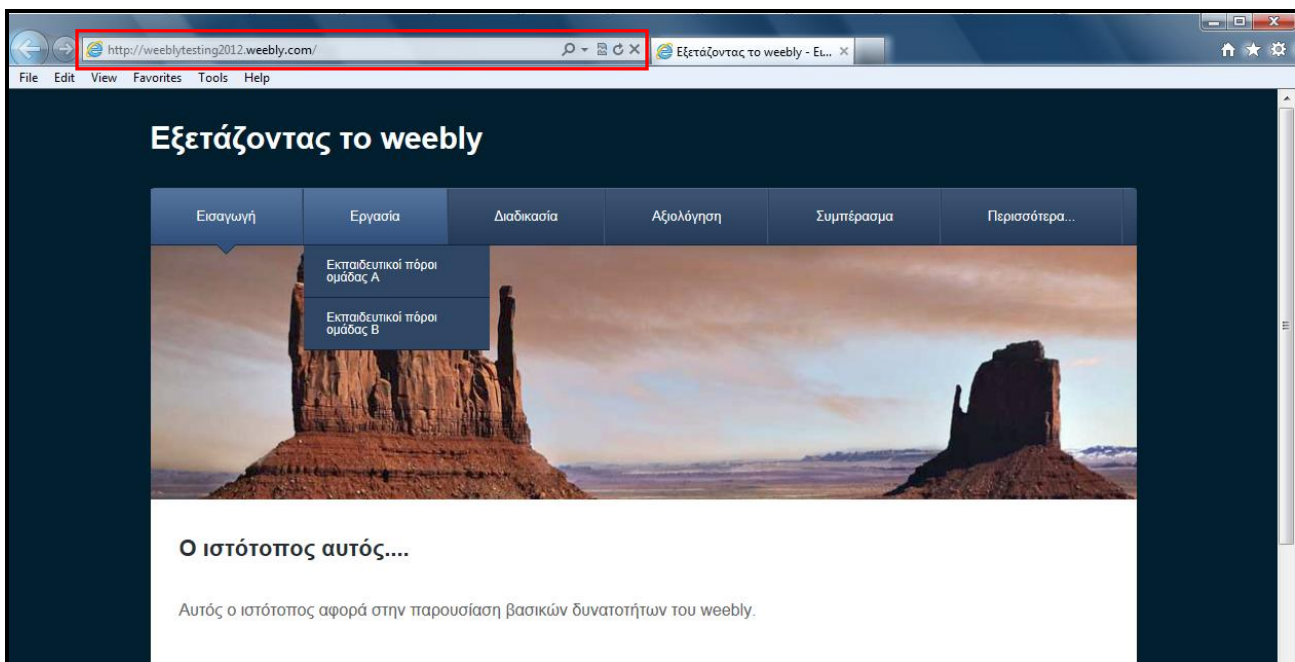
Περιμένετε μέχρι να ολοκληρωθεί η διαδικασία δημοσίευσης του Ιστότοπου.

Στο παράθυρο που εμφανίζεται **ΔΕΝ** επιλέγουμε **πάλι Continue** (Εικόνα 39). **Η διεύθυνση που έχει δημοσιευθεί το site μας εμφανίζεται ως σύνδεσμος**  **με γραμματοσειρά χρώματος μπλε** .

Πατώντας στον σύνδεσμο αυτό μεταβαίνετε στον δημοσιευμένο Ιστότοπο (Εικόνα 40).




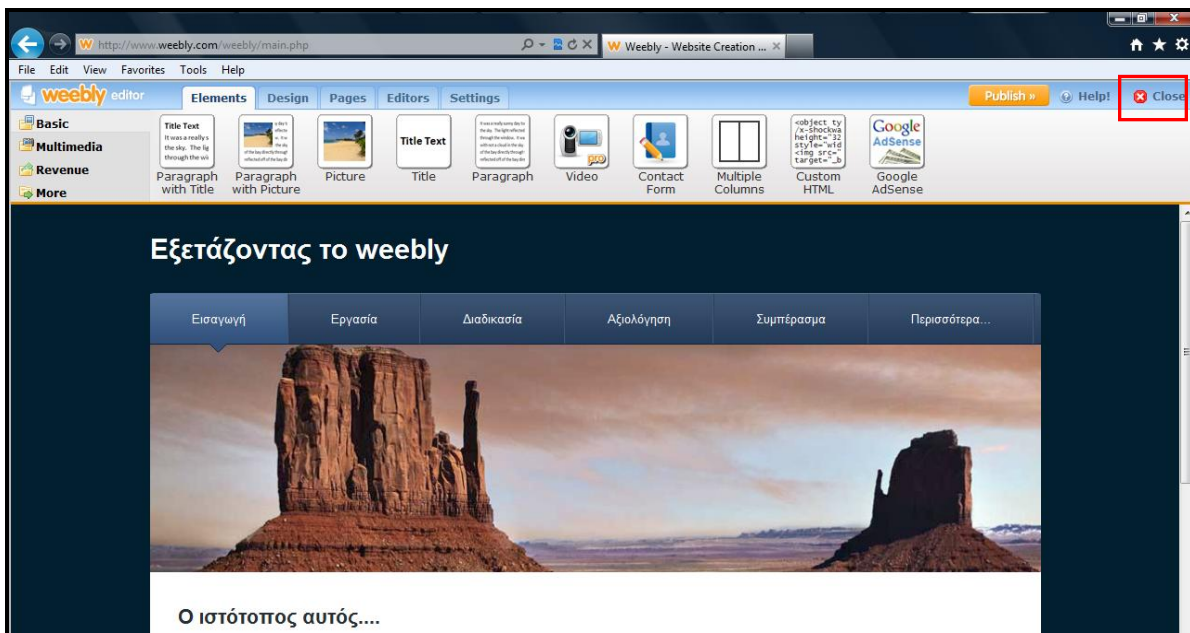
Εικόνα 39 Επιβεβαίωση δημοσίευσης Ιστότοπου και σύνδεσμος δημοσιευμένου Ιστότοπου



Εικόνα 40 Δημοσιευμένος Ιστότοπος που αναπτύχθηκε στον weebly editor

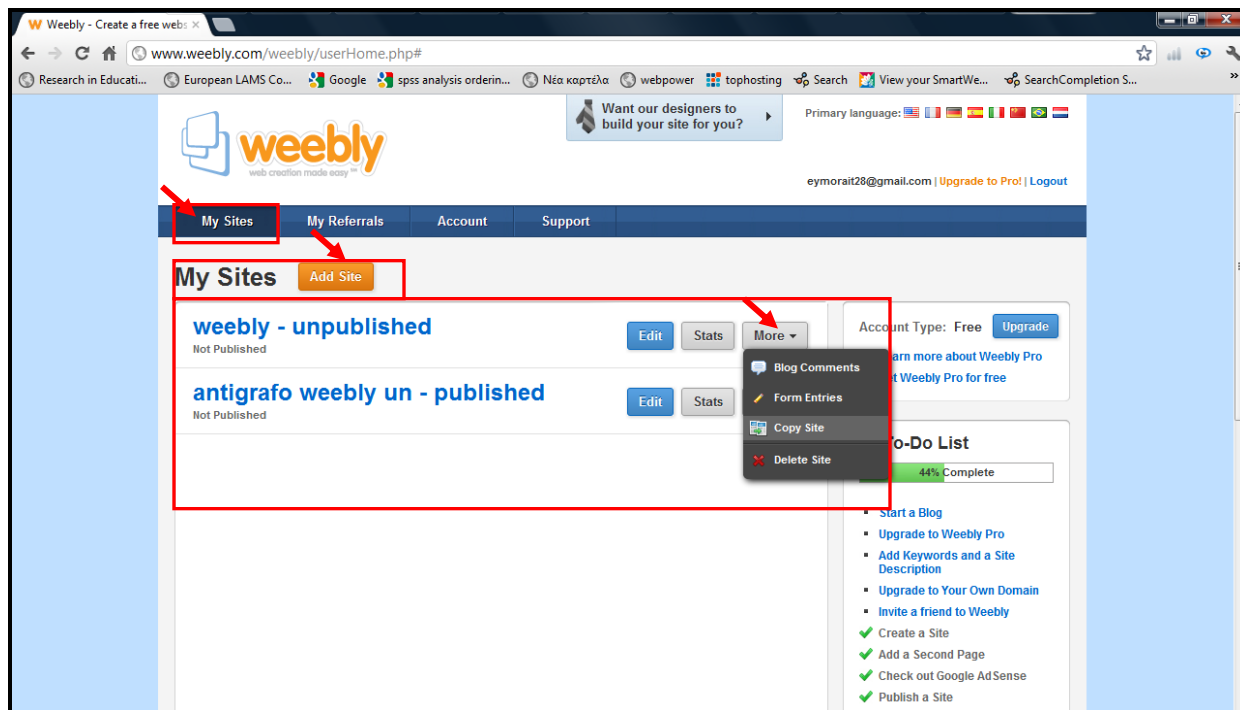
9. Διαχείριση Ιστοτόπων

Εάν από το Περιβάλλον του **weebly editor** ο χρήστης επιλέξει  (Εικόνα 41), τότε **μεταβαίνει στην περιοχή διαχείρισης των Ιστοτόπων** που έχει δημιουργήσει με το weebly ώστε να μπορεί στο μέλλον να τους επεξεργαστεί (**Edit**) και να τους δημοσιεύσει εκ νέου ή ακόμη να τους αντιγράψει (**Copy site**) ή και να τους διαγράψει (**More →Delete**) εάν το επιθυμεί.



Εικόνα 41 Επιλέγοντας Close από τον weebly editor μεταβαίνετε στο περιβάλλον διαχείρισης

Στην τελευταία εικόνα (Εικόνα 42) παρουσιάζεται η **περιοχή διαχείρισης Ιστοτόπων (My Sites)**. Επιλέγοντας **More** δίνεται η δυνατότητα στον χρήστη να: αντιγράψει τον Ιστότοπο και να τον επικολλήσει στην περιοχή διαχείρισης, διαγράψει τον Ιστότοπο, εποπτεύσει τα σχόλια στην περίπτωση που έχει δημιουργήσει σελίδα Blog και τα δεδομένα στην περίπτωση που έχει εισάγει φόρμες (Forms).



Εικόνα 42 Περιβάλλον διαχείρισης Ιστοτόπων του weebly

Ακόμη ο χρήστης μπορεί να μεταβεί στον weebly editor πατώντας το κουμπί **Edit** ή τέλος να δημιουργήσει ένα νέο Ιστότοπο πατώντας το κουμπί **Add Site**.