

Ο

Γωνιάδης

Τροπιδωτοί

Κυάθιο

Ημισφαιρικοί κυάθοι

ΠΡΟΧΟΙ



Ραμφόστομι



ΠΑΡΟΧΥΤΙΚΑ



Άσκηση 2η

Αγγεία μέσου μεγέθους (για την προσωρινή διατήρηση και τη μετάγγιση υγρών)

Ευρέα χαμηλά αγγεία

Αγγεία ειδικού σχήματος και προορισμού



Αλεξάνδρα Σ. Σφυρόερα

ΣΑ_22 «Μινωική Κεραμική: τυπολογική εξέλιξη και διακοσμητικοί ρυθμοί»

Εαρινό εξάμηνο ακαδ. έτους 2021-22



Ψηλό



Άρτόσχημο

Ψευδόστομοι Άμφορες



Ήμοπουξίδα

Άσκός

Ρυτό ωοειδές



Σύνδεση με τα προηγούμενα:

Η έννοια της τυπολογίας

- Η **τυπολογία** είναι μία **επαγωγικού χαρακτήρα, επιστημονική μέθοδος** που αποσκοπεί στη **συστηματοποίηση και ταξινόμηση** της γνώσης σε επιμέρους ερευνητικά αντικείμενα με βάση ορισμένους **τύπους**
- Στην Αρχαιολογία, **τυπολογία** είναι η κατάταξη αντικειμένων σε προκαθορισμένους **τύπους** (είδη, κατηγορίες) βάσει ποσοτικών και ποιοτικών χαρακτηριστικών τους
- Παραδείγματα τυπολογίας: ανοικτά – κλειστά κλειστά, τύποι αγγείων πόσεως, τύποι πρόχων κτλ.

Σύνδεση με τα προηγούμενα:

Πώς «διαβάζουμε» τα σχέδια των αγγείων στις δημοσιεύσεις



- Το σχέδιο κάθε αγγείου χωρίζεται σε 2 ίσα μέρη, στο δεξί (ως προς τον θεατή) αποτυπώνεται η τομή (προφίλ) τού αγγείου και το εσωτερικό του, στο αριστερό η εξωτερική όψη του
- Το κύπελλο αρ. 21 είναι **αβαφές** εσωτερικά και εξωτερικά
- Το κύπελλο αρ. 22 είναι **ολόβαφο** εξωτερικά , **αβαφές** εσωτερικά
- Το κύπελλο αρ. 33 φέρει γραπτή ταινία γύρω από το χείλος, εσωτερικά και εξωτερικά
- Το κύπελλο αρ. 34 φέρει την ίδια γραπτή **διακόσμηση ανοικτού επί σκοτεινού** εσωτερικά και εξωτερικά

Αγγεία μέσου μεγέθους (για την προσωρινή διατήρηση και τη μετάγγιση υγρών)



πρόχους, υδρία, γεφυρόστομος σκύφος,
γεφυρόστομος στάμνος, «τσαγιέρα»

Αγγεία προσωρινής αποθήκευσης - μετάγγισης υγρών

Πρόχους

■ *Η πρόχους*

- Είναι το συνηθέστερο μινωικό αγγείο προσωρινής διατήρησης και μετάγγισης υγρών
- Είναι κλειστό αγγείο με λαιμό και μία κάθετη λαβή, απέναντι από το σημείο εκροής του υγρού περιεχομένου.
- Το σημείο αυτό εκροής ονομάζεται «πρόχυση»
- Η διαφορετική διαμόρφωση του στομίου της, το είδος της πρόχυσής της, συνιστά το ποσοτικό χαρακτηριστικό που βοηθά στην τυπολογία του σχήματος αυτού, που ακολουθεί

Αγγεία προσωρινής αποθήκευσης - μετάγγισης υγρών

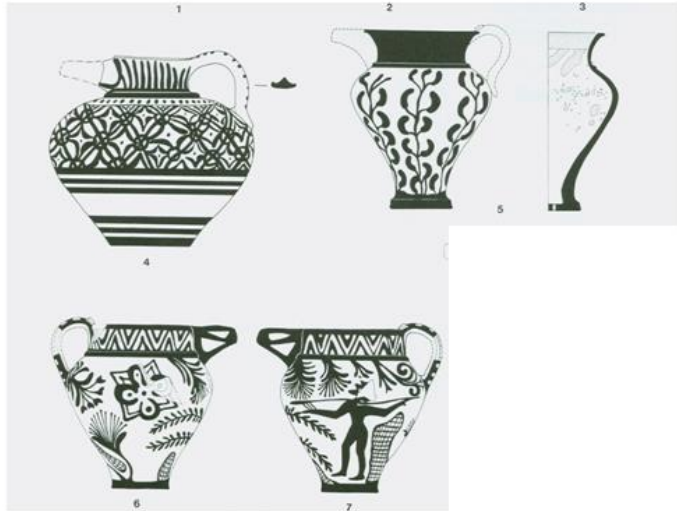
Πρόχους ραμφόστομη



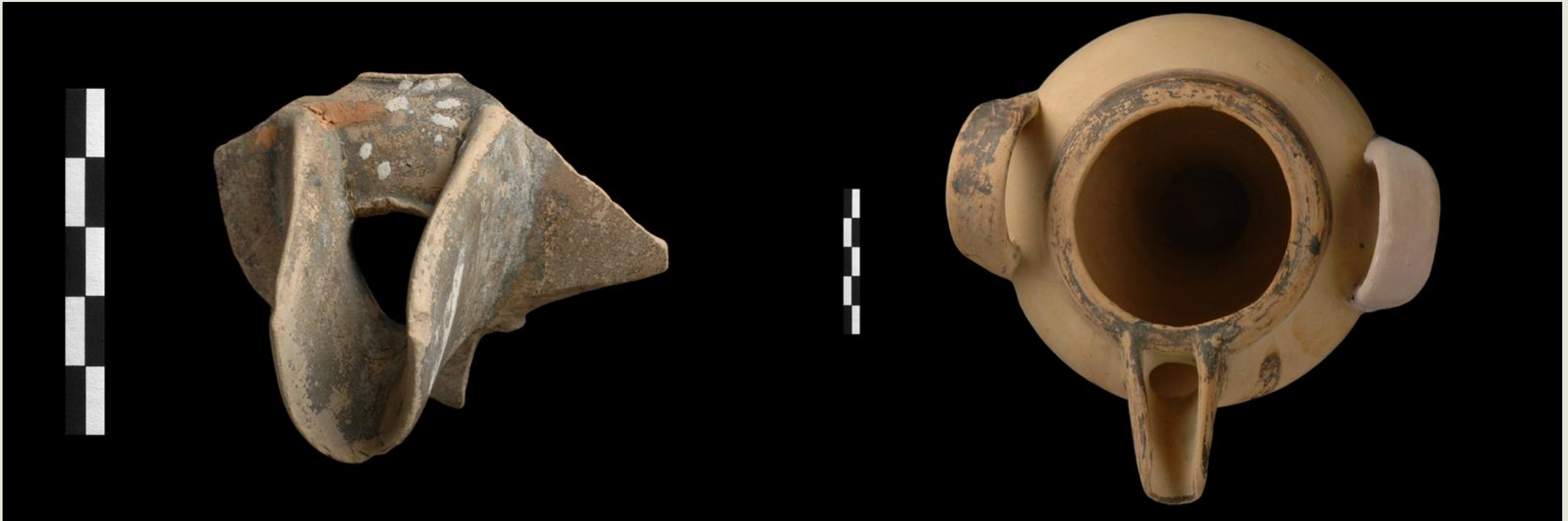
- χείλος μη διακρινόμενο
- στόμιο **ραμφόστομο** , μεγάλου / μεσαίου / μικρού μήκους, ελαφρά / ισχυρά ανυψωμένο
- λαιμός στενός / ευρύς, υψηλός / χαμηλός, κυλινδρικός / τροχαλιοειδής / κολουροκωνικός
- ενίοτε νεύρωση στη μετάβαση από τον λαιμό στον ώμο του αγγείου (π.χ. στο παράδειγμα επάνω δεξιά)
- λαβή μία, κατακόρυφη, κυλινδρική / ελλειπτική, τοποθετημένη αντίθετα διαμετρικά από τη ραμφόστομη προχοή
- σώμα σφαιρικό / ωοειδές / απιόσχημο
- βάση διακρινόμενη / μη διακρινόμενη

Αγγεία προσωρινής αποθήκευσης - μετάγγισης υγρών

Πρόχους γεφυρόστομη

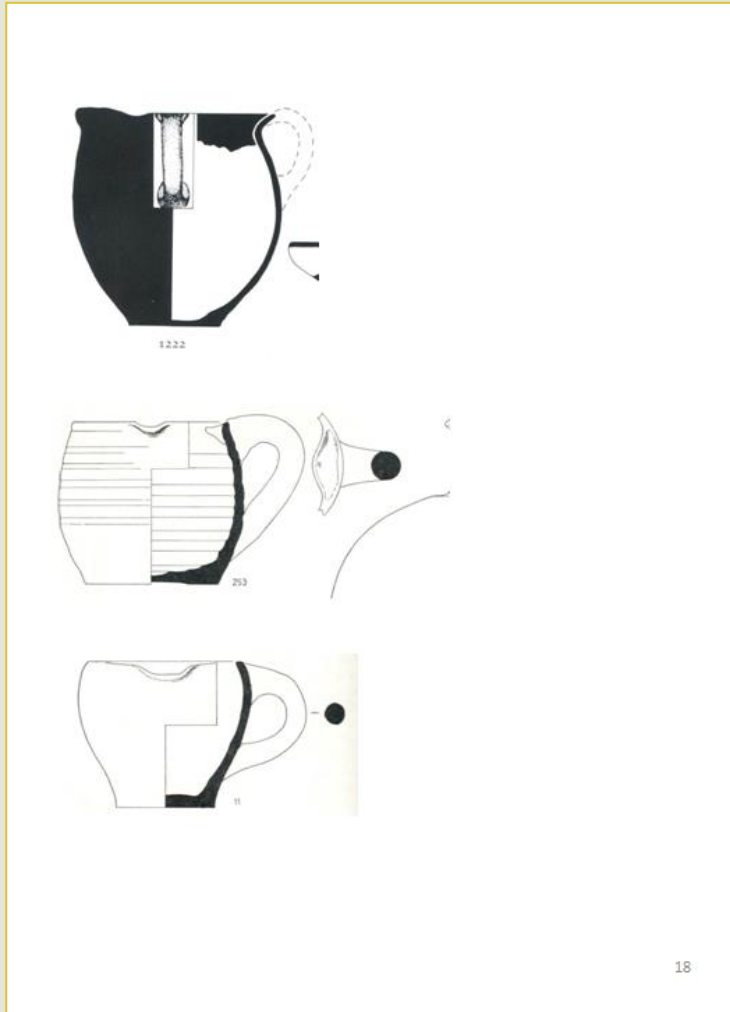


- χείλος μη διακρινόμενο
- στόμιο **γεφυρόστομο**, μεγάλου / μεσαίου / μικρού μήκους, ελαφρά ανυψωμένο
- λαιμός ευρύς, χαμηλός, κυλινδρικός / τροχαλιοειδής
- λαβή μία, κατακόρυφη, κυλινδρική / ελλειπτική, τοποθετημένη αντίθετα διαμετρικά από τη γεφυρόστομη προχοή
- σώμα σφαιρικό / ωοειδές / απιόσχημο
- βάση διακρινόμενη / μη διακρινόμενη



Αγγεία προσωρινής αποθήκευσης - μετάγγισης υγρών

Πρόχους ευρύστομη



- χείλος μη διακρινόμενο / διακρινόμενο
- κυκλικό στόμιο, που σχηματίζει με «κυματισμό» απλή, πλατιά προχοή
- χωρίς λαιμό, με ενιαίο περίγραμμα χείλους - σώματος
- λαβή μία, κατακόρυφη, κυλινδρική / ελλειπτική, τοποθετημένη αντίθετα διαμετρικά από την προχοή / σε γωνία 90° από την προχοή
- σώμα σφαιρικό / ωοειδές / απιόσχημο
- βάση διακρινόμενη / μη διακρινόμενη

Αγγεία προσωρινής αποθήκευσης - μετάγγισης υγρών

Πρόχους τριφυλλόστομη



- χείλος μη διακρινόμενο
- στόμιο **τριφυλλόσχημο**, ενίοτε ελαφρά υψωμένο στο μέσον της τριφυλλόστομης προχοής
- λαιμός στενός / ευρύς, υψηλός / χαμηλός, κυλινδρικός / τροχαλιοειδής / κολουροκωνικός
- ενίοτε νεύρωση στη μετάβαση από τον λαιμό στον ώμο του αγγείου
- λαβή μία, κατακόρυφη, κυλινδρική / ελλειπτική, τοποθετημένη αντίθετα διαμετρικά από την τριφυλλόσχημη προχοή
- σώμα σφαιρικό / ωοειδές / απιόσχημο
- βάση διακρινόμενη / μη διακρινόμενη

Αγγεία προσωρινής αποθήκευσης - μετάγγισης υγρών

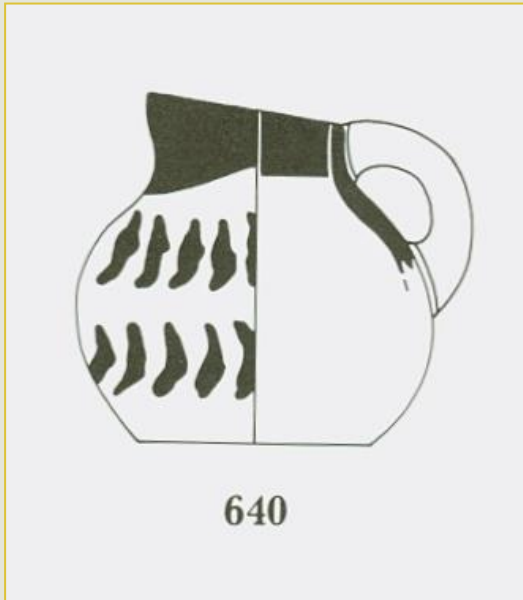
Πρόχειλη πρόχους



- χείλος μη διακρινόμενο
- κυκλικό στόμιο, χωρίς πρόχυση
- λαιμός στενός / ευρύς, υψηλός / χαμηλός, κυλινδρικός / τροχαλιοειδής / κολουροκωνικός
- ενίοτε νεύρωση στη μετάβαση από τον λαιμό στον ώμο του αγγείου (π.χ. στο παράδειγμα επάνω δεξιά)
- λαβή μία, κατακόρυφη, κυλινδρική / ελλειπτική
- σώμα σφαιρικό / ωοειδές / απιόσχημο
- βάση διακρινόμενη / μη διακρινόμενη

Αγγεία προσωρινής αποθήκευσης - μετάγγισης υγρών

Προχοΐσκη τύπου «γαλατιέρας»



- χείλος μη διακρινόμενο / διακρινόμενο
- στόμιο σχεδόν κυκλικό, με απλή υψωμένη προχοή / τριφυλλόσχημη προχοή
- λαιμός στενός / ευρύς, υψηλός / χαμηλός, κυλινδρικός / τροχαλιοειδής / κολουροκωνικός
- μία λαβή, κατακόρυφη, κυλινδρική / ελλειπτική τοποθετημένη αντίθετα διαμετρικά από τη γεφυρόστομη προχοή
- σώμα σφαιρικό / ωοειδές / απιόσχημο
- βάση διακρινόμενη / μη διακρινόμενη

Αγγεία προσωρινής αποθήκευσης - μετάγγισης υγρών

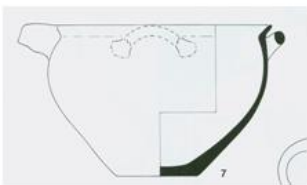
Υδρία



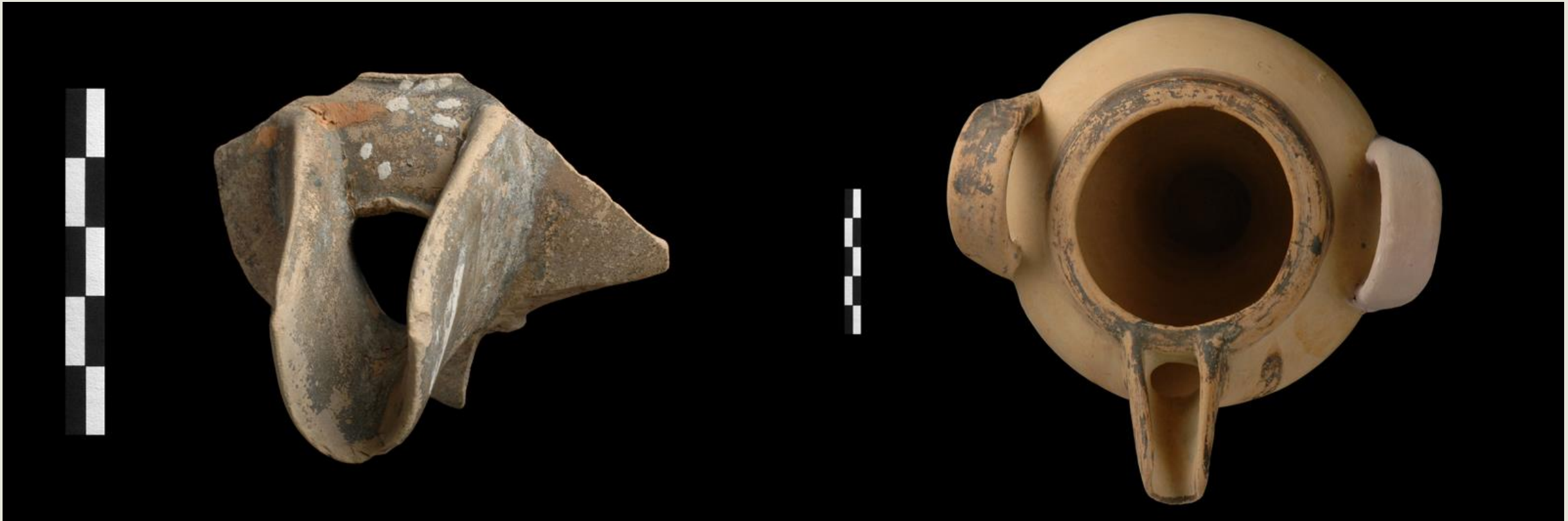
- χείλος μη διακρινόμενο
- στόμιο κυκλικό, χωρίς προχοή
- λαιμός στενός / ευρύς, υψηλός / χαμηλός, κυλινδρικός / τροχαλιοειδής / κολουροκωνικός
- μία λαβή, κατακόρυφη, κυλινδρική / ελλειπτική και μία λαβή οριζόντια κυλινδρική απέναντι από την κατακόρυφη λαβή
- σώμα σφαιρικό / ωοειδές / απιόσχημο
- βάση διακρινόμενη / μη διακρινόμενη

Αγγεία προσωρινής αποθήκευσης - μετάγγισης υγρών

Γεφυρόστομος σκύφος

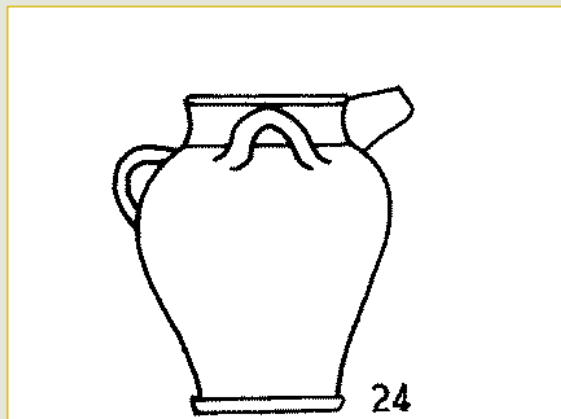


- χείλος διακρινόμενο / μη διακρινόμενο, συστελλόμενο (π.χ. αγγείο στο μέσον) / υψηλό (π.χ. αγγείο άνω δεξιά)
- προχοή **γεφυρόσχημη**, μεγάλου / μεσαίου / μικρού μήκους, ελαφρά / ισχυρά / καθόλου ανυψωμένη
- λαβές δύο, οριζόντιες, συχνά κάθετα τοποθετημένες στον ώμο του αγγείου, εκατέρωθεν της προχοής, ενίοτε υπερυψωμένες του χείλους
- σώμα σφαιρικό / ωοειδές / απιόσχημο
- βάση διακρινόμενη / μη διακρινόμενη



Αγγεία προσωρινής αποθήκευσης - μετάγγισης υγρών

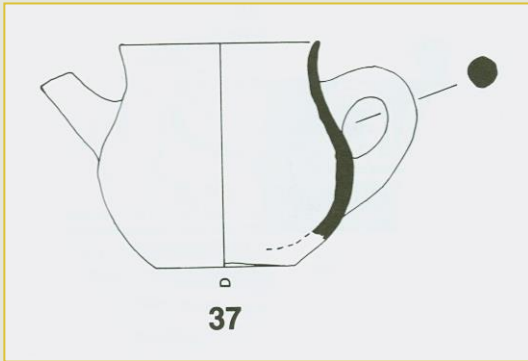
Γεφυρόστομος στάμνος



- χείλος διακρινόμενο
- λαιμός χαμηλός, κυλινδρικός / τροχαλιόσχημος
- πρόχυση **γεφυρόσχημη**, μεγάλου / μεσαίου / μικρού μήκους, ελαφρά / ισχυρά / καθόλου ανυψωμένη
- λαβές τρεις: μία κατακόρυφη, κυλινδρική / ελλειπτική, τοποθετημένη αντίθετα διαμετρικά από την προχολή και δύο οριζόντιες, συχνά κάθετα τοποθετημένες στον ώμο του αγγείου, εκατέρωθεν της προχολής, ενίοτε υπερυψωμένες του χείλους
- σώμα σφαιρικό / ωοειδές / απιόσχημο
- βάση διακρινόμενη / μη διακρινόμενη

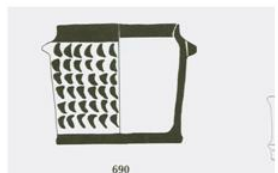
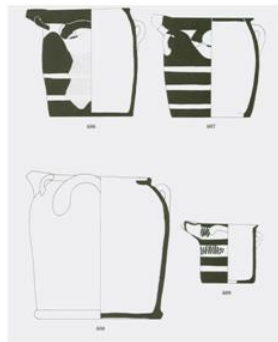
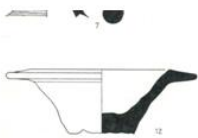
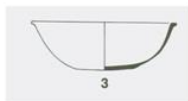
Αγγεία προσωρινής αποθήκευσης - μετάγγισης υγρών

Τσαγιέρα



- χείλος μη διακρινόμενο
- στόμιο ευρύ
- λαιμός χαμηλός, κυλινδρικός
- προχολή σωληνωτή, με ακροστόμιο επιμήκους ελλειπτικού σχήματος φυόμενο λίγο πιο πάνω από το μέσον του σώματος
- λαβή μία, κατακόρυφη, κυλινδρική / ελλειπτική
- σώμα σφαιρικό
- βάση διακρινόμενη / μη διακρινόμενη

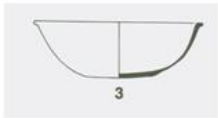
Ευρέα χαμηλά αγγεία



λοπάδα, φιάλη, λεκανίδα, λεκάνη, δίσκος, κάδος,
κάλαθος

Ευρέα και χαμηλά αγγεία

Λοπάδα



- χείλος αδιαμόρφωτο / επίπεδο
- τοιχώματα έντονα λοξά, ευθεία
- βάση διακρινόμενη / μη διακρινόμενη

Ευρέα και χαμηλά αγγεία

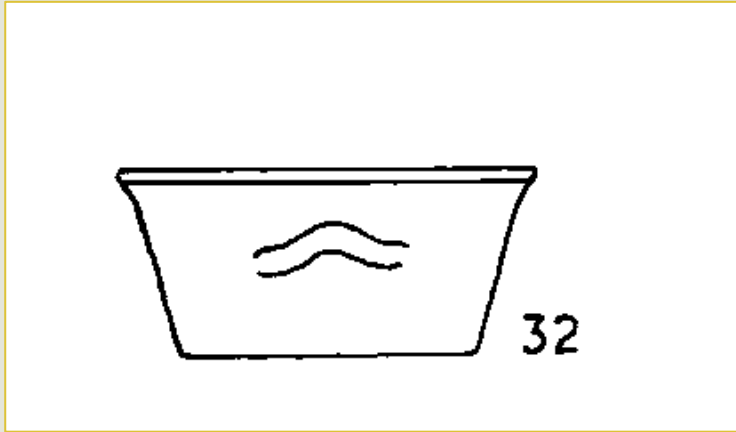
Φιάλη



- χείλος αδιαμόρφωτο / επίπεδο
- τοιχώματα καμπύλα
- δύο αντιθετικές οριζόντιες λαβές
- βάση διακρινόμενη / μη διακρινόμενη

Ευρέα και χαμηλά αγγεία

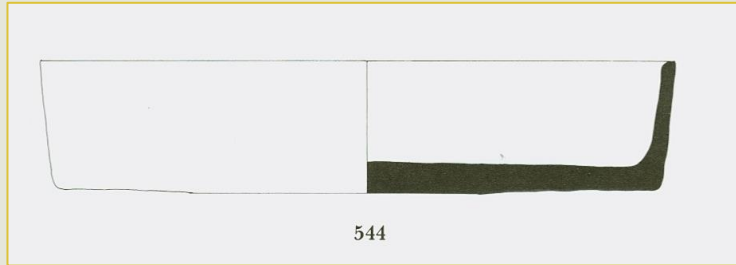
Λεκανίδα



- χείλος διακρινόμενο / μη διακρινόμενο
- τοιχώματα κατακόρυφα
- σώμα βαθύ, κυλινδρικό / κολουροκωνικό
- βάση μη διακρινόμενη

Ευρέα και χαμηλά αγγεία

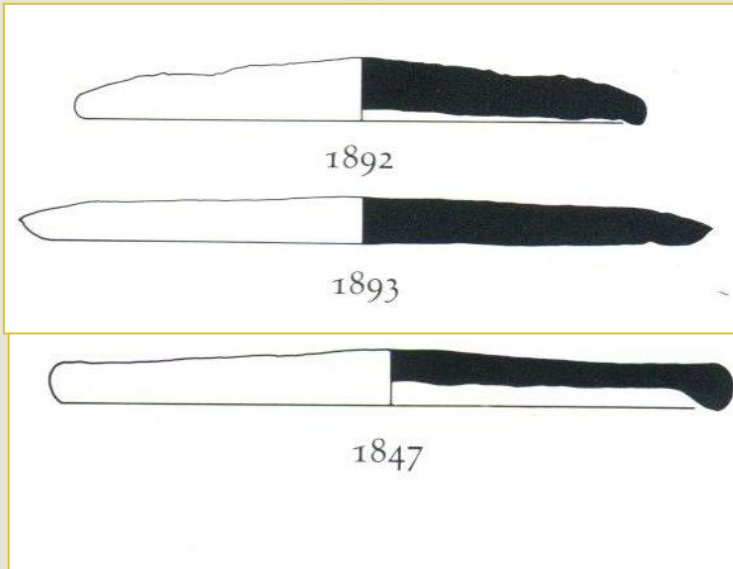
Λεκάνη



- χείλος μη διακρινόμενο
- τοιχώματα κατακόρυφα
- σώμα αβαθές, κυλινδρικό
- βάση μη διακρινόμενη

Ευρέα και χαμηλά αγγεία

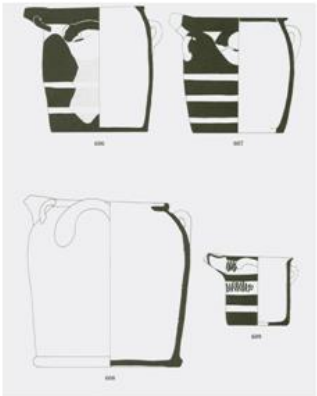
Δίσκος



- χείλος μη διακρινόμενο
- χωρίς τοιχώματα
- πυθμένας κυρτός άνω, κοίλος κάτω

Ευρέα και χαμηλά αγγεία

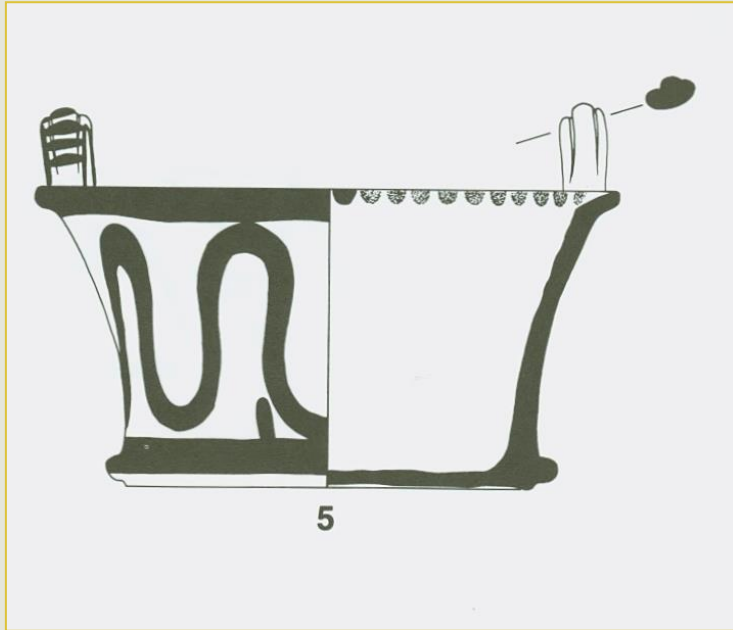
Κάδος



- χείλος ευθύ μη διακρινόμενο / ελαφρά έξω νεύον
- συχνά με γεφυρόστομη προχοή
- σώμα βαθύ, κυλινδρικό
- λαβές δύο, αντιθετικές, οριζόντιες εκατέρωθεν της προχοής
- βάση διακρινόμενη / μη διακρινόμενη
- στην αβαφή εξωτερικά και εσωτερικά παραλλαγή του με διαγώνιες εγχάραιξες στο εσωτερικό, χρησιμοποιείται ως αγγείο μελισσοκομίας

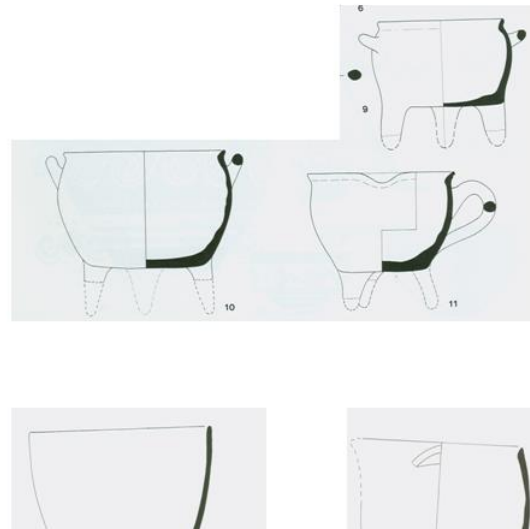
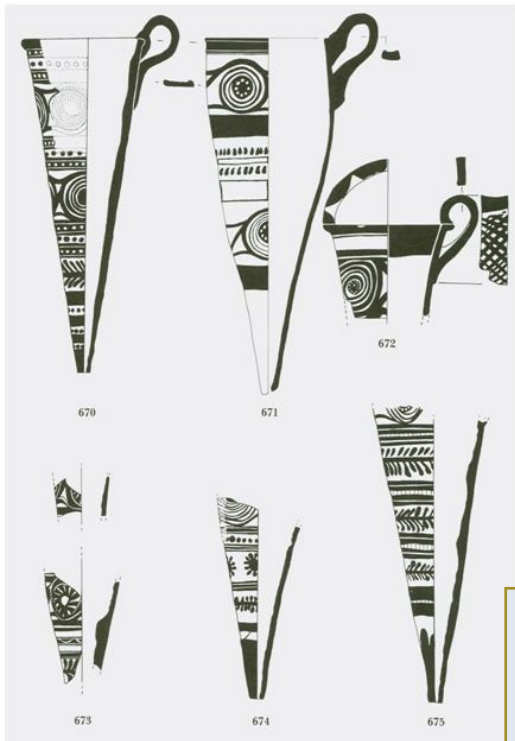
Ευρέα και χαμηλά αγγεία

Κάλαθος



- χείλος διακρινόμενο , ελαφρά έξω νεύον
- τοιχώματα κατακόρυφα
- σώμα βαθύ, κυλινδρικό / κολουροκωνικό / τροχαλιόσχημο
- λαβές αντιθετικές, δύο, οριζόντιες, κάθετα τοποθετημένες στο χείλος του αγγείου
- βάση διακρινόμενη

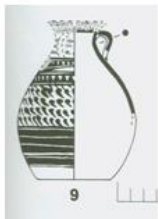
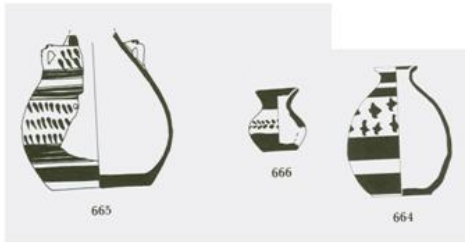
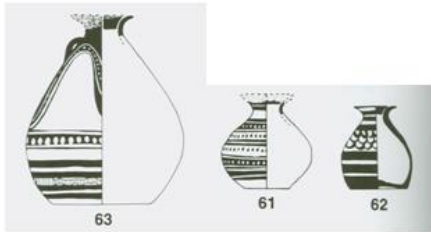
Αγγεία ειδικού σχήματος και προορισμού



αλάβαστρο, ψευδόστομος αμφορέας, φλασκή, ασκός, θήλαστρο, πυξίδα, ρυτό, ηθμοπυξίδα, «καρποδόχη», πύραυνο, πυριατήριο, χύτρα

Αγγεία ειδικού σχήματος και προορισμού

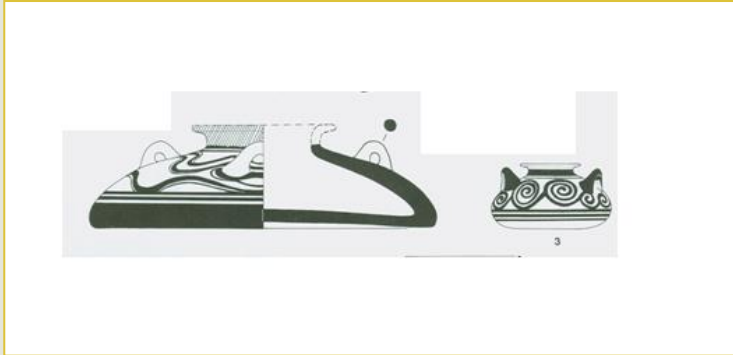
Αλάβαστρο υψηλό



- χείλος μη διακρινόμενο, διανοιγόμενο έξω
- λαιμός χαμηλός, στενός, τροχαλιόσχημος
- λαβές τρεις, κατακόρυφες, τοπθετημένες ψηλά στον ώμο
- σώμα αντίστροφα απιόσχημο
- βάση μη διακρινόμενη

Αγγεία ειδικού σχήματος και προορισμού

Αλάβαστρο αρτόσχημο



- χείλος έντονα καμπυλούμενο, νεύον έξω
- λαιμός πολύ χαμηλός, ευρύς, με διανοιγόμενα έξω τοιχώματα
- σώμα χαμηλό, έντονα πεπιεσμένο (θυμίζει άρτο)
- λαβές δύο, οριζόντιες, κάθεται τοποθετημένες στον ώμο του αγγείου
- βάση μη διακρινόμενη

Αγγεία ειδικού σχήματος και προορισμού

Αμφορέας ψευδόστομος

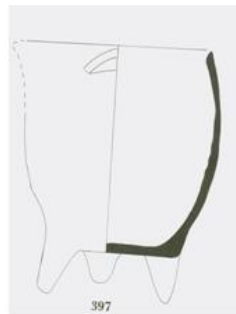
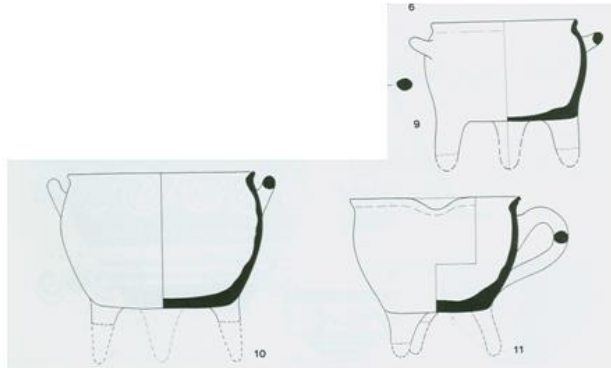


- στο «ψευδές» στόμιο, λαιμός στενός, χαμηλός, κλειστός άνω
- υψηλά στον ώμο, το ανοικτό κυλινδρικό στόμιο, με ελαφρά διακρινόμενο χείλος
- λαβές δύο κατακόρυφες, αντιθετικές, εκατέρωθεν του ανοικτού στομίου, συνδέουν τον λαιμό με τον ώμο του αγγείου
- σώμα σφαιρικό / πεπιεσμένο σφαιρικό / ωοειδές
- βάση διακρινόμενη / μη διακρινόμενη

Το συνηθέστερο κλειστό αγγείο μεταφοράς υγρών, το κατεξοχήν σκεύος εμπορικών συναλλαγών κατά την ΥΜ ΙΙΙ περίοδο.

Αγγεία ειδικού σχήματος και προορισμού

Χύτρα



- χείλος ευθύ / ελαφρά έξω νεύον, ενίοτε με διαμόρφωση απλής προχοής
- λαβές δύο οριζόντιες, κυλινδρικές, αντιθετικά τοποθετημένες υψηλά στο σώμα του αγγείου
- σπανιότερα μία κατακόρυφη λαβή
- σώμα βαθύ, σφαιρικό / ωοειδές
- πόδια τρία, υψηλά / χαμηλά

Αγγεία ειδικού σχήματος και προορισμού Φλασκί



- χείλος μη διακρινόμενο
- λαιμός υψηλός, πολύ στενός, τροχαλιόσχημος
- λαβή μία, κατακόρυφη, εκφυόμενη, ελλειψοειδούς διατομής
- σώμα φακόσχημο (θυμίζει φακό): σφαιρικό, έντονα πεπιεσμένο κατά τον κατακόρυφο άξονα
- χωρίς βάση

Αγγεία ειδικού σχήματος και προορισμού

Ασκός



667

- αγγείο κλειστό, με μία προχοή, τοποθετημένη υψηλά και στο πλάι του σώματος
- προχοή σωληνωτή, μέσου μήκους και πλάτους, με ελαφρά έξω νεύον χείλος, λοξά τοποθετημένη
- λαβή μία οριζόντια, κυλινδρική, κάθετα τοποθετημένη στην κορυφή του αγγείου
- σώμα σφαιρικό, πεπιεσμένο κατά τον οριζόντιο άξονα, σχεδόν αρτόσχημο
- βάση μη διακρινόμενη

Αγγεία ειδικού σχήματος και προορισμού

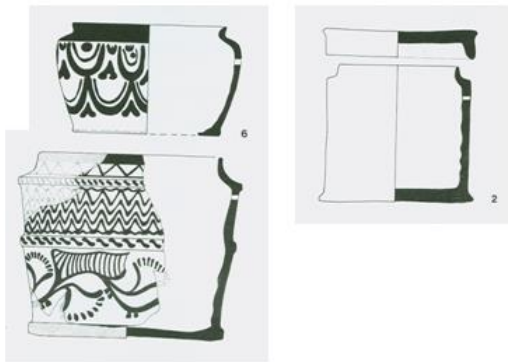
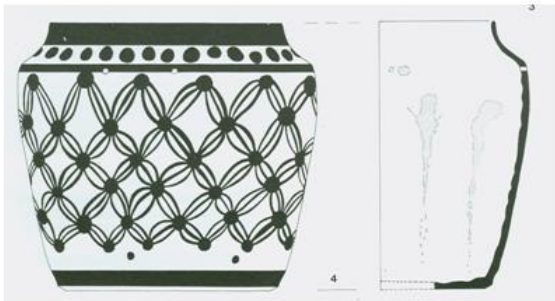
Θήλαστρο



- χείλος μη διακρινόμενο, ευθύ
- λαιμός ευρύς, χαμηλός, κυλινδρικός
- προχοή σωληνωτή, στενή, επιμήκης, λοξά τοποθετημένη
- λαβή μία, οριζόντια, κάθετα τοποθετημένη επί του χείλους, τοξωτά
- σώμα ωοειδές
- βάση μη διακρινόμενη

Αγγεία ειδικού σχήματος και προορισμού

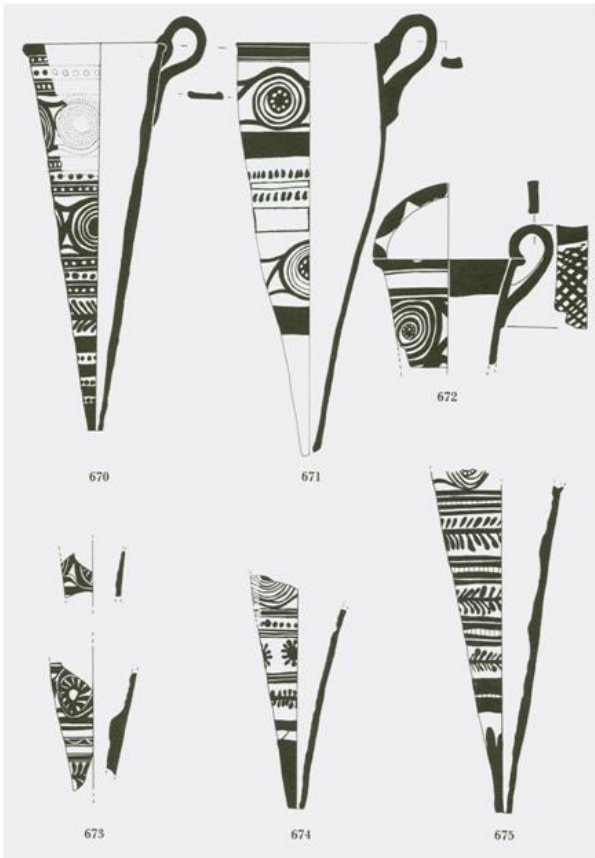
Πυξίδα



- χείλος διακρινόμενο ώστε να διευκολύνει την τοποθέτηση καλύμματος, υψηλό, ευθύ / έξω νεύον
- σώμα βαθύ, κυλινδρικό / κολουροκωνικό
- ενίοτε με μικρή διαμπερή σπή ψηλά στον ώμο του αγγείου, για τον αερισμό του
- βάση διακρινόμενη / μη διακρινόμενη

Αγγεία ειδικού σχήματος και προορισμού

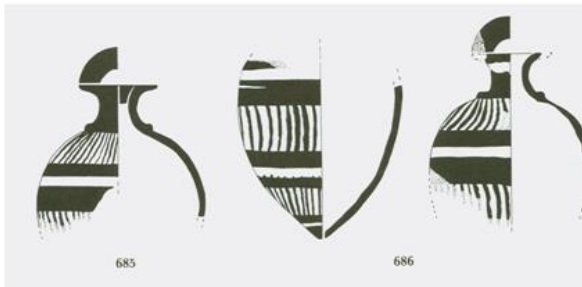
Ρυτό κωνικό



- χείλος διακρινόμενο / μη διακρινόμενο
- λαβή κατακόρυφη
- σώμα κωνικό με διαμπερή σπή στον πυθμένα

Αγγεία ειδικού σχήματος και προορισμού

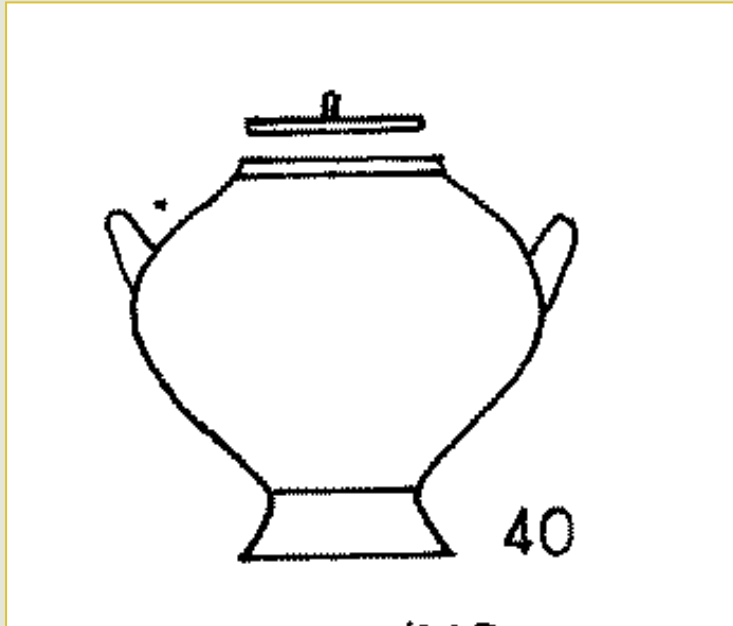
Ρυτό



- χείλος καμπυλούμενο, έντονα έξω νεύον
- λαιμός υψηλός, στενός, τροχαλιόσχημος
- λαβή κατακόρυφη
- σώμα ατρακτοειδές

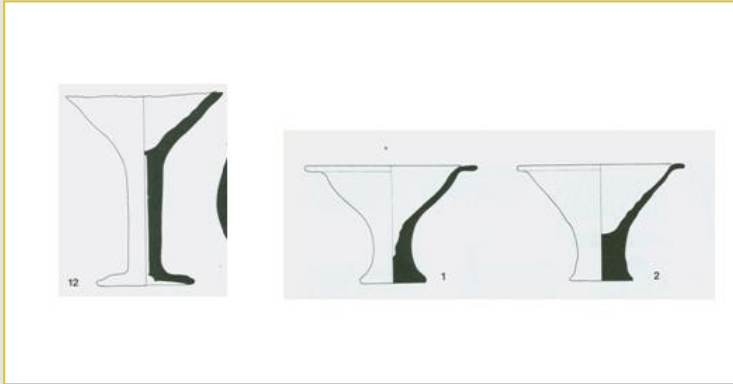
Αγγεία ειδικού σχήματος και προορισμού

Ηθμοπυξίδα



- χείλος διακρινόμενο, ώστε να επιτρέπει την υποδοχή καλύμματος
- σώμα σφαιρικό, ελαφρά πεπιεσμένο
- λαβές δύο, αντιθετικά τοποθετημένες στο άνω ήμισυ του σώματος, κυλινδρικές
- πόδι χαμηλό κωνικό ή κολουροκωνικό
- ο πυθμένας του αγγείου είναι διάτρητος (με ηθμό)

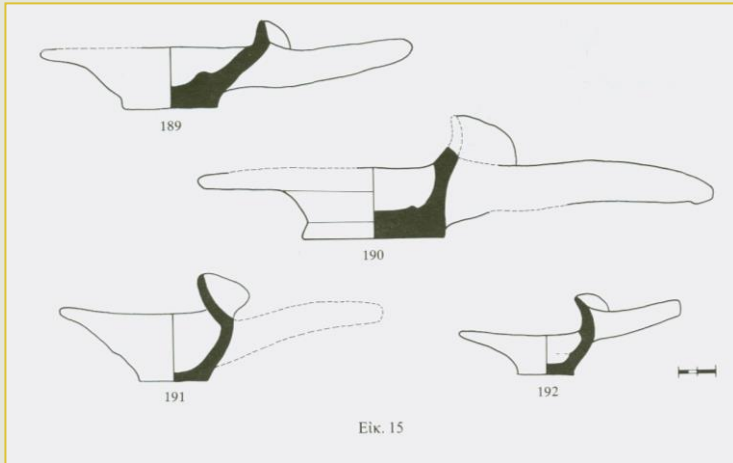
Αγγεία ειδικού σχήματος και προορισμού «Καρποδόχη» ή «Φρουτοδόχη» ή «Οπωροδόχη»



- χείλος μη διακρινόμενο
- έντονα λοξά τοιχώματα
- υψηλό κυλινδρικό πόδι

Αγγεία ειδικού σχήματος και προορισμού

Πύραυνο

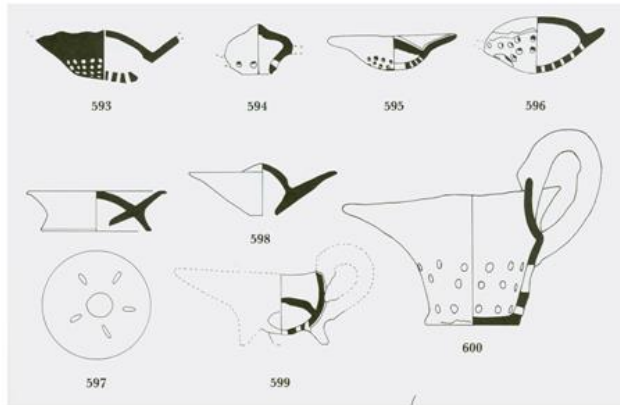


- πολύ ανοικτό αγγείο, με πλατύ περιχέιλωμα και μακριά λαβή -για να προστατεύει τον χρήστη από την υψηλή θερμότητα του περιεχομένου του
- τα πρωιμότερα παραδείγματα είναι τριποδικά
- ενίοτε ο πυθμένας του είναι ανάγλυφος για τον αερισμό του περιεχομένου του

Χρησιμοποιήθηκε για τη μεταφορά και τη διατήρηση αναμένων κάρβουνων.

Αγγεία ειδικού σχήματος και προορισμού

Πυριατήριο



- σκεύος με χωριστό θάλαμο καύσης και δοχείο για την τοποθέτηση θερμαινόμενης ύλης

Εμπέδωση - Επέκταση - Εξάσκηση

- ξεφυλλίστε το βιβλίο του Ph. Betancourt, παρατηρήστε πώς εξελίσσεται κάθε σχήμα από την ΠΜ έως την ΥΜ III
- ξεφυλλίστε τα υπόλοιπα βιβλία που περιέχουν σχήματα που συζητούνται στην παρούσα άσκηση, δείτε πώς περιγράφονται
- ξεφυλλίστε τα ονοματολόγια, δοκιμάστε την ορολογία που μάθατε –αναγνωρίστε σχήματα, μέρη κάθε αγγείου κτλ.
- μελετήστε το απόσπασμα του καταλόγου του κ. Λ. Πλάτωνα, δείτε με πόση συνέπεια και ακρίβεια χρησιμοποιεί την ορολογία