

ΒΙΒΛΙΟΓΡΑΦΙΑ ΓΙΑ ΤΗΝ ΕΛΛΗΝΙΚΗ ΓΡΑΦΗ

- Ανδρόνικος, Μ., Ελληνική Γραφή, ΙΕΕ τ. Β', Αρχαϊκός Ελληνισμός (1971) σσ. 196-201
- Σιγάλας, Γ., Ιστορία της Ελληνικής Γραφής (1974)²
- Jeffery, L. H., The Local Scripts of Archaic Greece (1990)²
- Η γέννηση της γραφής, Υπουργείο Πολιτισμού (1991)
- Η Ελληνική γραφή, Υπουργείο Πολιτισμού (2002)
- M. Guarducci, Η ελληνική επιγραφική από τις απαρχές ως την ύστερη ρωμαϊκή αυτοκρατορική περίοδο (2018) σσ. 31-109

Φοινικικό σύστημα – ελληνικό αλφάβητο

Αιγυπτιακή ιερογλυφική		Φοινικικό		(αρχαϊκό)	Ελληνικό (κλασικό)	Λατινικό
	βόδι		Aleph		Άλφα	Α
	σπίτι		Beth		Βήτα	Β
	καμήλα		Ghimmel		Γάμμα	Γ
	πόρτα		Daleth		Δέλτα	Δ
	χαρά		He		Έψιλον	Ε
	στύλος		Waw		Δίγαμμα	Ζ
			Zayin		Ζήτα	Ζ
			Cheth		Ήτα	Η
			Theth		Θήτα	Θ
	χέρι		Yod		Ιώτα	Ι
	φυτό		Kaph		Κάππα	Κ
	σκοινή		Lamed		Λάμβδα	Λ
	νερό		Mem		Μυ	Μ
	ψίδι		Nun		Νυ	Ν
	ψάρι		Samech		Ξει	Ξ
	μάτι		Ayin		Όμικρον	Ο
	στόμα		Pe		Πει	Π
			Sade		Ραν	Ρ
			Qoph		Κόππα	Φ
			Resh		Ρω	Ρ
			Shin		Σίγμα	Σ
			Tau		Ταυ	Τ
	κεφάλι				Υψιλον	Υ
	βουνό				Φει	Φ
	σταυρός				Χει	Χ
					Ψει	Ψ
					Ωμέγα	Ω
						ΥΥ
						ΧΧ

Βασικές μεταβολές από το Φοινικικό σύστημα στο Ελληνικό αλφάβητο

- *Τα φωνήεντα.* Η μετατροπή 5 φοινικικών σημείων που δήλωναν σύμφωνα ή ημίφωνα για την απόδοση των φωνηέντων: aleph = α, he = ε, η, ει, yod = ι, ayin = ο, ω, ου, waw = φωνήεν (Υ) και ημίφωνο (F), το οποίο εξαφανίστηκε σιγά-σιγά. Με την προσθήκη του Υ το αρχαικότατο ελληνικό αλφάβητο κατέληξε να περιλαμβάνει 23 σημάδια.
- *Τα συριστικά.* Οι Φοίνικες είχαν 4 σημάδια για τα συριστικά: Το zayin, το samech, το sade και το shin. Οι Έλληνες χρειάζονταν να εκφράσουν μόνο το σίγμα και το ζήτα. Για το ζήτα καλύφθηκαν μόνιμα από το zayin. Για το σίγμα άλλοι προτίμησαν το sade (Κρήτη, Θήρα, Κυρήνη, Μήλος, Αργολίδα, Αχαΐα, Φωκίδα) και άλλοι το shin (ασιατική Ιωνία, νησιά Αιγαίου, Εύβοια, Λακωνία, Μεσσηνία, Ήλιδα, Αρκαδία).

- Τα πρόσθετα σύμφωνα (τα δασέα θήτα, φι και χι και τα συμφωνικά συμπλέγματα ξι και ψι). Το φοινικικό σύστημα προσέφερε το Θ για το οδοντικό δασύ θήτα, αλλά κανένα σύμβολο για τα άλλα. Τα δασέα αποδίδονταν αρχικά με σύνθετη μορφή Πη, Κη, το ίδιο και τα ψιλά ΚΣ και ΠΣ ή ΦΣ.
- Μακρά φωνήεντα. Στην Κρήτη, Σίκινο, ασιατική Ιωνία και τα παρακείμενα νησιά Χίο και Σάμο για το μακρό έψιλον χρησιμοποιήθηκε το φοινικικό σημείο Η (hêt) που στις υπόλοιπες πόλεις δήλωνε το δασύ πνεύμα. Στη Θήρα, Ρόδο και στις Κυκλάδες η χρήση του σημαδιού Η ταλαντεύτηκε ανάμεσα στην αξία του h και στην αξία του ήτα. Στην Κνίδα για να βοηθήσουν τη διαφοροποίηση αφαίρεσαν τη μεσαία κεραία του Η = h. Στον Τάραντα για τον ίδιο λόγο αφαίρεσαν τη δεξιά κάθετη κεραία του Η.
- Αργότερα αποβολή του *waaw* ή δίγαμμα (F) και του κόππα (Q), το οποίο δήλωνε το κ πριν από τα ο, ου, ρ και ν.

Χάρτης εξάπλωσης ελληνικών αλφαβήτων



Τα πρώιμα ελληνικά αλφάβητα

1. Το πράσινο αλφάβητο

Δεν έχει τα σύμβολα των Φ, Χ, Ψ και Ξ.

$\varphi = \Pi\eta$, $\chi = \text{Κ}\eta$, $\psi = \text{Π}\Sigma$, $\xi = \text{Κ}\Sigma$.

2. Το μπλε αλφάβητο

Έχει τα σύμβολα Φ, Χ, Ψ και Ξ.

$\varphi = \Phi$, $\chi = \text{Χ}$, $\psi = \Psi$, $\xi = \Xi$.

3. Το γαλάζιο αλφάβητο

Δεν έχει τα σύμβολα Ψ και Ξ, έχει όμως τα Φ και Χ.

$\varphi = \Phi$, $\chi = \text{Χ}$, $\psi = \Phi\Sigma$, $\xi = \text{Χ}\Sigma$.

4. Το ερυθρό αλφάβητο

Δεν έχει το σύμβολο Ξ και χρησιμοποιεί τα Χ και Ψ για διαφορετικές φωνητικές αξίες από τα άλλα αλφάβητα.

$\varphi = \Phi$, $\xi = \text{Χ}$, $\chi = \Psi$, $\psi = \text{Π}\Sigma$ ή $\Phi\Sigma$ ή το σύμβολο *.

α	β	γ	δ	ε	ζ	η	θ
π	ο	ξ	ν	μ	λ	κ	ι
ρ	σ	τ	υ	φ	χ	ψ	ω

κινηθὸν δὲ ὡς ἐπὶ τούτοις

α	ε	ι	ν	ρ	φ
β	ζ	κ	ξ	σ	χ
γ	η	λ	ο	τ	ψ
δ	θ	μ	π	υ	ω

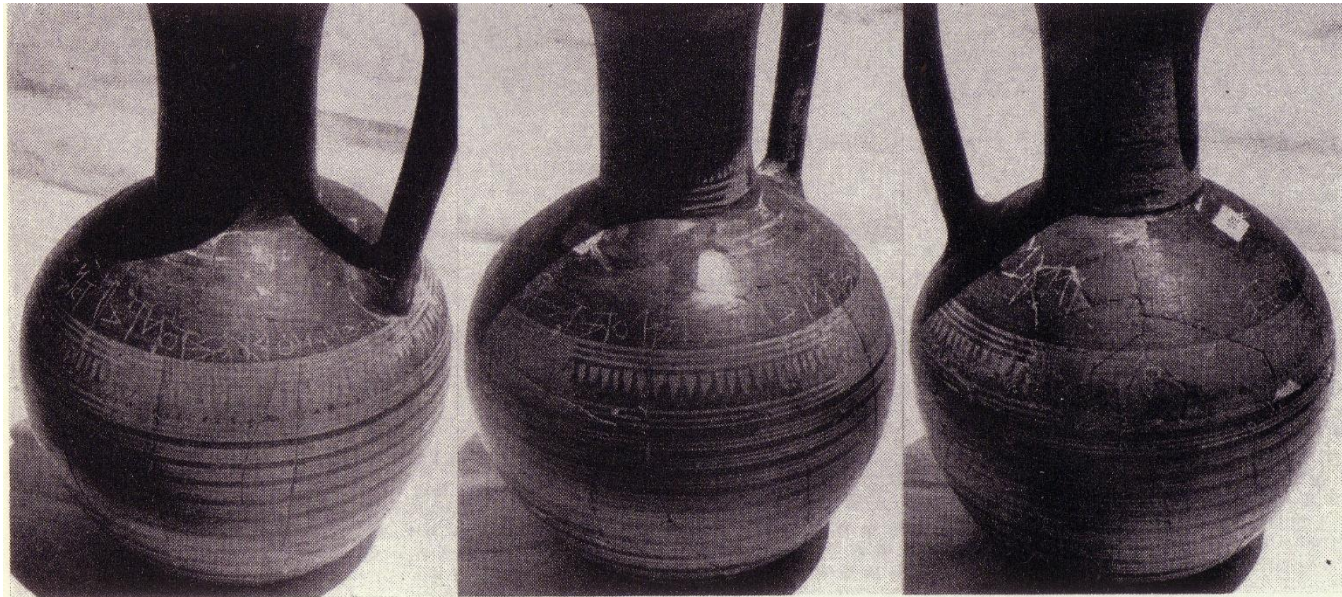
πληθηθὸν οὕτως

α	β	γ	δ	ε	ζ
η					ω
θ					ψ
ι					χ
κ					φ
λ					υ
μ					τ
ν	ξ	ο	π	ρ	σ

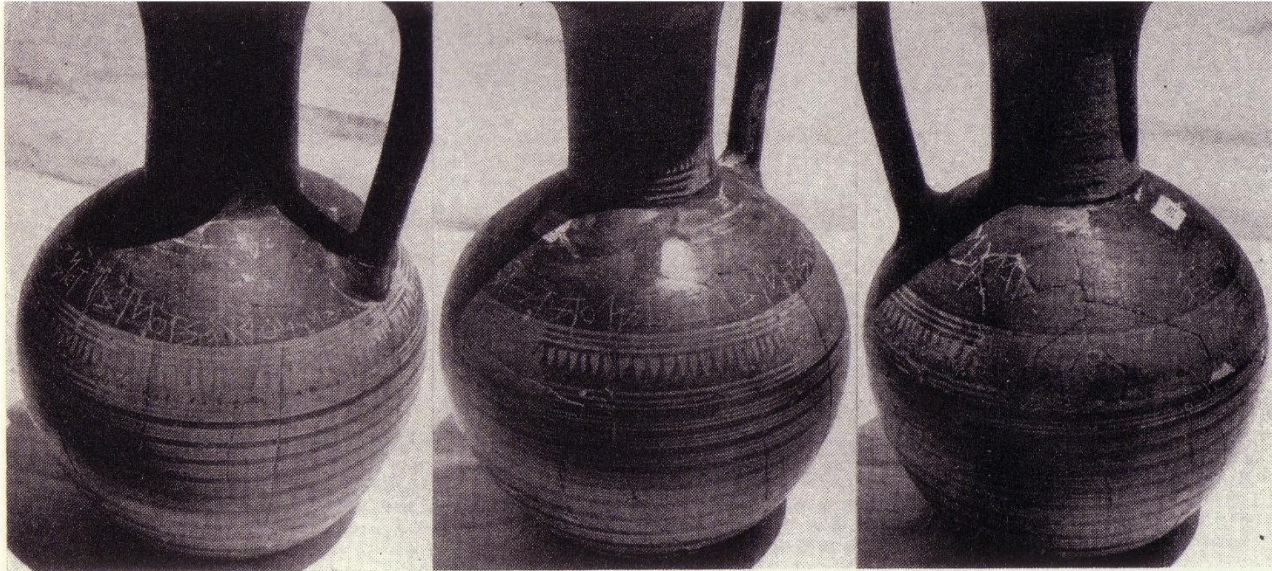
σπειρηθὸν οὕτως

			θ	ι		π	ρ		ω
α									
β			η	κ		ο	σ		ψ
	γ		ζ	λ		ξ	τ		χ
		δ	ε		μ	ν		υ	φ

Αττική, οينوχόη Διπύλου, περ. 725 π.Χ.
IG I² 919



Ἰσχυρὸς ἀποδοῦναι τὸν οἶνον
καὶ τὸν κρατὶ κατὰ γούνα
καὶ τὸν κρατὶ κατὰ γούνα
καὶ τὸν κρατὶ κατὰ γούνα



Ἦος νυν ὀρχῆστῶν παντῶν ἀταλῶτατα παιζέει,
τοδοεκλμιν (το τοδε κλ{μ}{ν}?)

Ἦος νυν ὀρχῆστῶν παντῶν ἀταλῶτατα παιζέει,
τοδοεκλμιν (το τοδε κλ{μ}{ν}?).

Αττική, επιτύμβια στήλη, περ. 540 π.Χ.

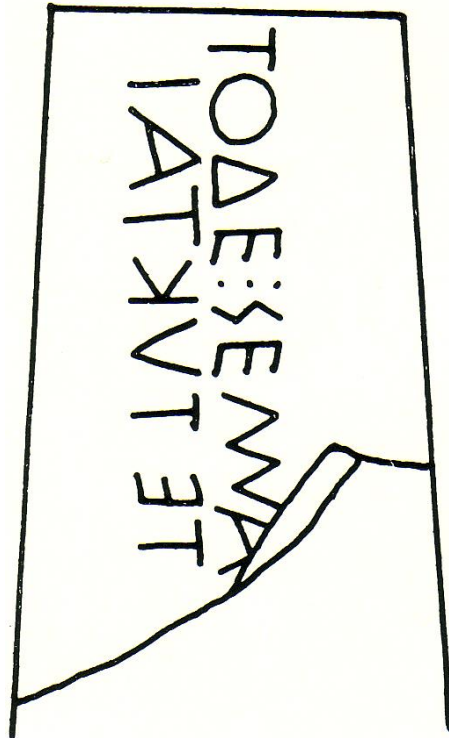
IG I³ 1261

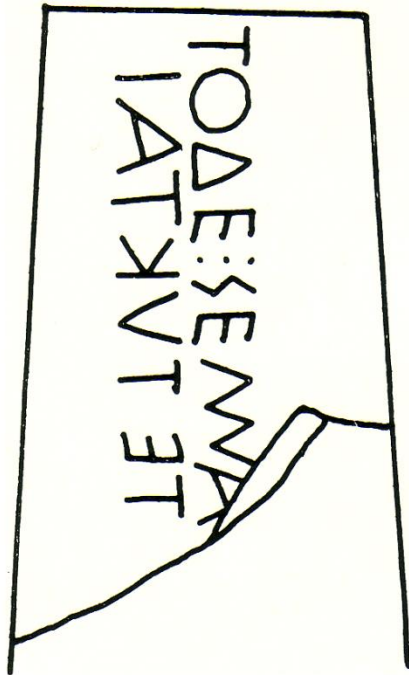
ΖΕΜΑΦΡΑΤΙΚΛΕΙΑΣ
ΚΟΡΕΚΕΚΛΕΣΟΜΑΙ
ΑΙΕΙΑΝΤΙΛΑΜΟ
ΠΑΡΑΘΕΟΝΤΟΥΤΟ
ΛΑΧΟΣΟΜΟΜΑ

ΣΕΜΑΦΡΑΣΤΚΛΕΙΑΣ
ΚΟΡΕΚΕΚΛΕΣΟΜΑΙ
ΑΙΕΙΑΜΤΙΛΑΜΟ
ΠΑΡΑΘΕΟΝΤΟΥΤΟ
ΛΑΧΟΣΟΜΟΜΑ

σῆμα Φρασικλείας· | κορῆ κεκλῆσομαι | αiei,
αντι γαμο | παρα θεῶν τουτο | λαχσο' ονομα.

Ερέτρια, επιτύμβια στήλη, περ. 525-500 π.Χ.
IG XII 9, 288

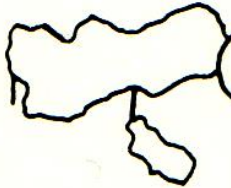






[- - -] ΤΟΔΕ : ΣΕΜΑ | ΤΕΤΥΚΤΑΙ.




Βοιωτία, κράνος, περ. 550-525 π.Χ.
SEG 9, 1202

ΕΡΨΟΜΕΝΙΟΙΑΜΕΘΕΙ →

→ Α  Ο ΔΙΤΟ  Ο ΛΥΡΙΟ  →

→ Ο ΟΡΟΝ Ε 

ΕΡΨΟΜΕΝΙΟΙΑΜΕΘΕΙ →

→ Α  Ο ΔΙΤΟ  Ο ΛΥΡΙΟ  →

→ Ο ΟΡΟΝΕ 

Ερχομενιοι ανεθειαν τῶι Δι τῶι Ολυ(ν)πιῶι ῥορῶ-
νεια[θεν].

Θεσσαλία, επιτύμβια στήλη, περ. 460-450 π.Χ. ?
IG IX 2, 663

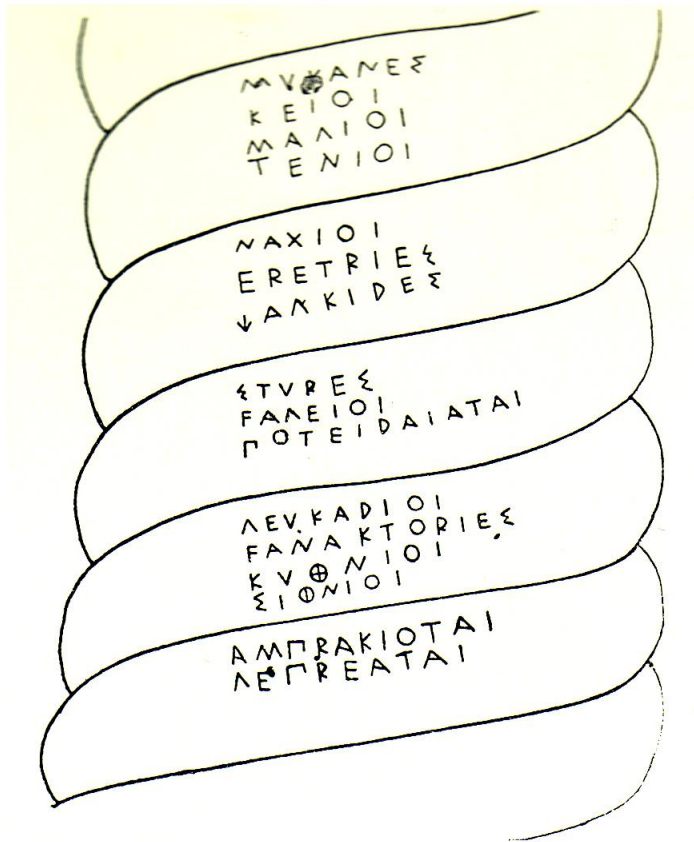
Π Ο Λ Ν † Ε Ν Α Ι Α : Ε Μ Μ Ι

Π Ο Λ Υ Ψ Ε Ν Α Ι Α : Ε Μ Μ Ι

Πολυξενία : εμμι.

Φωκίδα, μπρούτζινη οφιοειδής στήλη, περ. 479 π.Χ.
Syll.³ 31





Μυκανες | Κειοι | Μαλιοι | Τενιοι | Ναξιοι |
Ερετριες | Χαλκιδες | Στυρες | Φαλειοι | Ποτειδαιαται |
Λευκαδιοι | Φανακτοριες | Κυθνιοι | Σιφνιοι | Αμπρα-
κιοται | Λεπρεαται.

Κόρινθος, πήλινη πλάκα, περ. 575-550 π.Χ.
ΑΔ 1, πίν. 7. 11, 13 & ΑΔ 2, πίν. 29. 13, 30, 9

ΜΞΓΟΝΣΔΑΜΡΙΡΑΥΒΕ
ΒΚΒ⊗ΒΑΝ

ΜΞΓΟΜΣΔΑΜΡΙΑΥΒΕ
ΒΚΒ⊗Β^ΑΖ

κάνεθεκε.

Μιλῶνιδας εγραψε

Κόρινθος, graffito πάνω σε αγγείο, περ. 510-500 π.Χ.
Hesperia 7, 1938, 584

Α Ν ⊕ Β Μ Ξ Λ Α Μ

Α Ν ⊕ Β Μ Ε Λ Α Μ

Ανθεσίλας.

Μέγαρα, επιτύμβια στήλη, περ. 500-475 π.Χ. ?
SEG 13, 314

ΑΦΔΛΑΔΔΞ:ΦΒΟΝΙ+Ο

ΑΦΔΛΔΔΔΞ:ΦΒΟΝΙ+Ο

Αθανάδας : Θεονίχο :

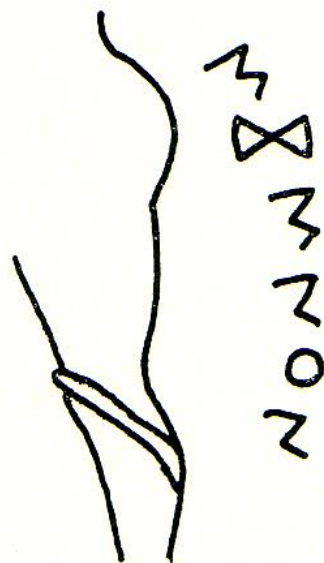
Μέγαρα, όρος, περ. 475-450 π.Χ. ?
IG VII 35

Α Π Ο Λ Ο Ν Ο Σ
Λ Ν Κ Β Ι Ο

ΑΠΟΛΟΝΟΣ
ΛΥΚΕΙΟ

Απολόωνος Λυκείο.

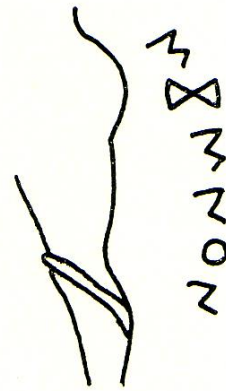
Σικυών, αγγείο, περ. 575-550 π.Χ. ?
SGDI 3165



ΜΥΔΓΙΤΑ



ΜΟΝΩΝ



Αχιλλεύς. Μεννῶν.

Άργος, πλίνθος χάλκινου αγαλματιδίου, περ. 590-570
π.Χ. ?

IG IV 565 = SEG 11, 335

Γ Ο Υ Κ Ρ Α Τ Ε Μ | Α Μ Φ Θ Ε Κ Ε

Γ Ο Υ Κ Ρ Α Τ Ε Μ | Α Μ Ε Θ Ε Κ Ε

Πολυκρατῆς ανεθέκε.

Ηραίο Άργους, περ. 525-500 π.Χ. ?
IG IV 510 = SEG 14, 315

Τ Ι Μ Θ Κ Φ Ε Ξ Μ Ε ⊕ Ε Κ Ε

Τ Ι Μ Ο Κ Ρ Ε Σ Μ Ε Θ Ε Κ Ε

Τιμοκ(λ)ῆς μ' εθεκε.



[— ∪ ∪]δας με το Δεξιπτο Πυθῶδ' ανεθῆκ[εν].

Αμύκλες (Λακωνία), graffito σε αρχιτεκτονικό δόμο, περ.
510-500 π.Χ.

IG V 1, 823, 832 = SEG 11, 863

ΣΟΥ Δ ΑΜ ΥΞ Τ

ΣΟΥΡΑΜΥΞΤ

Τεχνάρχος.

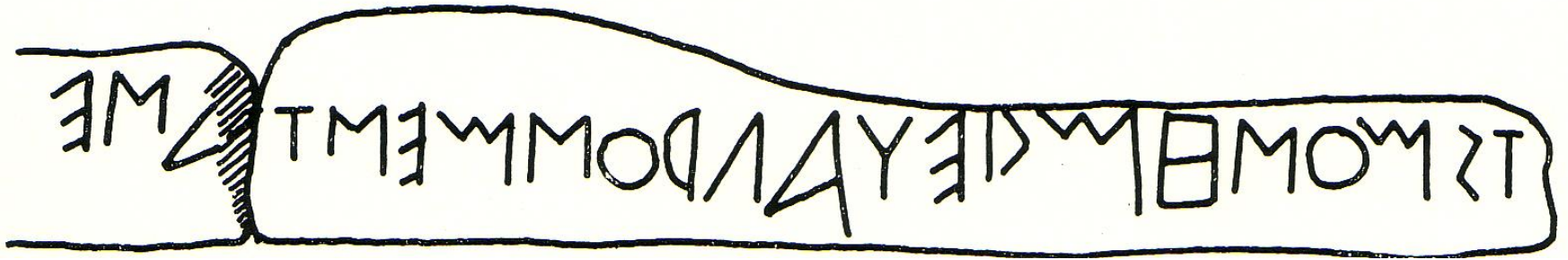
Αρκαδία, χείλος χάλκινου λέβητα, περ. 525 π.Χ. ?
IG V 2, 401 = SEG 11, 1118

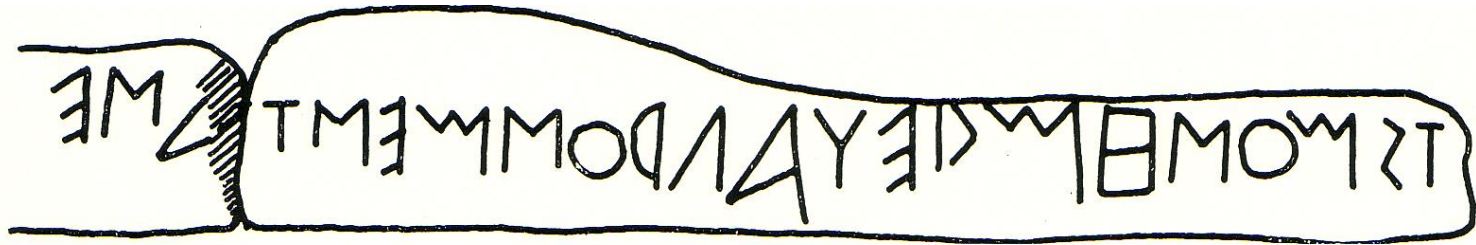
Α Α Τ Σ Α Ρ Τ Α Μ Τ Σ

≡ Α Α Τ Σ Α Ρ Τ Α Μ Τ Σ

[ι]ερα τ<α>ι Αρταμ<ι>τι.

Κρήτη, βάση επιτύμβιου αγάλματος, περ. 525 π.Χ. ?
Ελληνικά 10, 1938, 204 κ.ε.





Τίμος ημι. | Ευαγγος μ' εστ|ασε.