

550 ΛΕΥΚΑΝΟΙ

Λευκανοί (Lucani). Μιά από τις αρχαίες Ιταλικές φυλές των Σαμνιτών. Στά τέλη του 5ου αι. π.Χ. εγκαταστάθηκαν στο νότιο τμήμα της Ιταλίας, που ονομάστηκε Λευκανία (Lucania). Με την υποδούλωσή τους στους Ρωμαίους στα 273 - 272 π.Χ., συχνά επαναστατούσαν έναντι των κατακτητών τους [στο πλευρό του Αννίβα τό 216 - 215, στο Συμμαχικό πόλεμο του 90 (ή τό 91) - 88 π.Χ.].

Λεύκανση. Η απομάκρυνση των άκαθαρσιών και η εξέλιξη κάθε ανεπιθύμητου χρωματισμού διάφορων υλικών, ώστε να πάρουν λευκό χρώμα ή να προετοιμαστούν για βαφή (ύφασματα, ξύλο, κερί κτλ.).

Η λεύκανση χρησιμοποιείται πιο έκτεταμένα στην ύφαντουργία. Η προκαταρκτική απομάκρυνση των άκαθαρσιών περιλαμβάνει επεξεργασία του υλικού με χλωραμίνη, άσθενή όξεα ή άλκαλικά διαλύματα και παρασκευάσματα ενζύμων, καθώς και βράσιμο σε άλκαλικό διάλυμα. Στη διαδικασία της καθαυτό λεύκανσης χρησιμοποιούνται όξειδωτικά μέσα (ύποχλωριώδες νάτριο ή άσβέστιο, ύπεροξειδίο του ύδρογόνου, χλωριώδες νάτριο ή ύπερμαγγανικό κάλιο) ή άναγωγικά μέσα (διοξειδίο του θείου ή ύδροθειούχο νάτριο). Η λεύκανση γίνεται σε έγκατάσταση, έφοδιασμένη με μονάδες άτμου συνεχούς λειτουργίας και με πλυστικές μηχανές, όπου κατεργάζονται ύφανσιμες ύλες με διαλύματα άλκαλιών με όξεα και όξειδωτικά μέσα. Οι ύφανσιμες ύλες πλένονται με νερό, μεταξύ των διαδικασιών λεύκανσης και στο τελικό στάδιο. Όργανικές ενώσεις χρησιμοποιούνται, επίσης, στη λεύκανση (* Λευκαντικά όπτικά).

Λεύκανση. 1. Στην έπισιτιστική βιομηχανία κατεργασία των φρούτων και των λαχανικών με καυτό νερό. Η λ. προστατεύει τά φρούτα από τό μαύρισμα και κάνει τά φυτικά κύτταρα καλύτερα διαπερατά για τά μόρια του σάκχαρου, πράγμα που όπωσδήποτε διευκολύνει τό βρασμό του γλυκού. Α. χρησιμοποιείται, επίσης, κατά την παρασκευή σταφίδας, την ξήρανση των σταφυλιών για την παραγωγή έπιδορπίων και συνηθισμένων κρασιών. Μετά από 1 - 3 λεπτά λεύκανσης ή διάρκεια της ξήρανσης περιορίζεται κατά 2 - 3 φορές.

2. Στη δερματοποιία ή απομάκρυνση από την κάτω πλευρά της βύρσας των ύπολειμμάτων του ύποδέρματος. Μετά τη λ. ή έπιφάνεια της βύρσας γίνεται πολύ λεία και μετά την τελική κατεργασία και τό γυάλισμα - λαμπερή. Τά δέρματα τά λευκαίνουν, επίσης, για την έξισωση του πάχους σε όλη του την έπιφάνεια και κατά την κάλυψη με ειδικές ουσίες της καλής δμης με σκοπό την απομάκρυνση των άτελειών, που δέ φεύγουν με τό γυάλισμα.

ΣΥΜΠΛΗΡΩΜΑ ΕΛΛΗΝΙΚΗΣ ΕΚΔΟΣΗΣ

Λευκαντί. Χωριό ψαράδων και θέρετρο, στη νότια άκτή της Εύβοιας, στη μέση της άπόστασης Χαλκίδας και Έρέτριας, στο ανατολικό άκρο του Ληλάντιου πεδίου, με μικρό ύψηνεμο λιμάνι που βρισκόταν σε έπίκαιρη θέση από άποψη έπικοινωνιών στην περιοχή. Όλη η περιοχή γύρω από τό Λευκαντί (δυτικά, βόρεια και νότια του χωριού) κατοικήθηκε, περιοδικά, ανά τούς αιώνες.

Ξερόπολη. Νότια από τό Λ., κοντά στη θάλασσα βρίσκεται ένας μικρός στρατηγικής σημασίας λόφος (ύψους 17 μ., μήκους 500 μ., πλάτους 120 μ.) με άπότομες πλαγιές και έπίπεδο πλάτωμα στην κορυφή. Η θέση είχε έπισημανθεί παλιότερα από τον Δ. Ρ. Θεοχά-

ρη (Άρχ. Εύβ. Μελ. 1959, 283, 309, 311, 313) και άνασκάφθηκε από την Άγγλική Άρχαιολογική Σχολή Άθηνών (1964 - 70) υπό τη διεύθυνση των Μ. Ρ. Porpham και L. H. Sackett.

Η θέση είχε κατοικήθει στην ύστερη Νεολιθική, αλλά πιο συστηματικά στην Πρωτοελλαδική (ΠΕ) έποχή (2100 π.Χ.) και μετά, συνεχώς, ως και τούς Γεωμετρικούς χρόνους (8ος αι. π.Χ.) όποτε εγκαταλείφθηκε ή περιοχή. Από τη συνεχή κατοίκηση και τις έπιχωσεις, που διατηρήθηκαν βαθιές, ιδιαίτερα στη ΒΔ πλαγιά, προήλθε ή Τούμπα του Λευκαντί (τεχνητός λόφος). Η έπιλογή του λόφου όφειλεται στην εύφορία της περιοχής, στη φυσική όχύρωση του λόφου και στην ύπαρξη φυσικών λιμανιών δεξιά και άριστερά από αυτόν.

Τά όστρακα, που βρέθηκαν, ύποδηλώνουν την κατοίκηση του λόφου στην ύστερη Νεολιθική φάση και τά όστρακα από κύμβες (σαυσιέρες - saucboats) και τηγανόσχημα σκεύη είναι σε άμεση σχέση με την πρωιμότερη ΠΕ III βαθμίδα. Στην ΠΕ III περίοδο ο οικισμός άναεώθηκε δύο φορές άκόμη, όπως ύποδηλώνουν συνολικά οι 3 άλληλοδιάδοχοι κατά την ΠΕ III περίοδο αρχιτεκτονικές φάσεις.

Η τυπική άκόσμητη τροχήλατη και χειροποίητη κεραμική της πρώιμης ΠΕ III φάσης έμφανίζει στενή εξάρτηση από την κεραμική της Δ. Μ. Άσίας [Porpham - Sackett, *Excavations at Lefkandi, Euboea 1964 - 66* (1968) σ. 8] και γι' αυτό ύποστηρίχθηκε ή προέλευση των νεφλιδων από τό Α. Αίγαίο. Αυτή ή κεραμική (*Lefkandi I - red and brown wash - coated and brown and black burnished*), που διακρίθηκε από τον C. Renfrew (*Emergence of civilization*, 1972, 103 - 05 J. B. Gutter, *Ceramic change in the Aegean early bronze age*, 1974, 4) άνήκει μόν στην ΠΕ III φάση, αλλά διακρίνεται από την ΠΕ III κεραμική της Λέρνας IV και της Ν Έλλάδας με την όποία συνανήκει τό ύπερκείμενο δεύτερο στρώμα στο Λ. (L II).

Τά αρχιτεκτονικά κατάλοιπα της Ξερόπολης και της Μάνικας είναι τά μόνα γνωστά ΠΕ έποχής σε όλη την Εύβοια. Η ανάπτυξη του ΠΕ οικισμού ήταν όμοια με όλους τούς άλλους σύγχρονους οικισμούς, που άναπτύσσονται στην παραλία (ή κοντά σε αυτήν) της ήπειρωτικής και της νησιωτικής Έλλάδας. Από τη φάση L II, που έχει κατά τον R. J. Howell (στο *Bronze age migrations*, 1973, 79 - 81) και όρισμένα στοιχεία μιας νέας πολιτιστικά περιόδου, προέρχονται τά πρωιμότερα φαία μινυακά άγγεϊα, κεραμική με γραπτή διακόσμηση και σκεύη οικιακής χρήσης, ενώ από τη φάση L V προέρχονται τά παλαιότερα άμαυρόχρωμα άγγεϊα, φαία μινυακά, διάφορα οικιακά σκεύη και κόκκινα μινυακά. Έτσι, ή μετάβαση από την ΠΕ III στη ΜΕ έποχή θά έγινε εύδιάκριτα, κατά τον Howell, με την εισαγωγή των φαίων μινυακών άγγείων και μετάξυ αυτών των φάσεων και ιδιαίτερα κατά τον Dickinson (*Origins 1977*, 20), ή μετάβαση από τη Λέρνα IV στη Λέρνα V είναι σύγχρονη με τη μετάβαση από τη φάση L II στη φάση L III. Τέλος, κατά τη φάση L VI χρησιμοποιούνται μονόχρωμα άγγεϊα, φαία μινυακά, τυπικά οικιακά σκεύη και άμαυρόχρωμα κεραμικά, όπως επίσης είσήχθη και ή δίχρωμη διακόσμηση στα άμαυρόχρωμα άγγεϊα. Η ΜΕ κεραμική παρουσιάζει κοινά χαρακτηριστικά και προς άλλων συγχρόνων θέσεων την κεραμική (R. Wünsche, *Studien zur aginetischen keramik*, 1977).

Άπό τά άνασκαφικά δεδομένα προέκυψαν

ένδειξεις για την πιθανή ύπαρξη ΜΕ και ΥΕ όχρωματικού περιβάλλου, ενώ ύπάρχει και παράδειγμα ΜΕ τάφου, που δημιουργήθηκε στα ΜΕ στρώματα. Πάντως, δέ διαπιστώθηκε όμαλή μετάβαση από την ύστατη ΜΕ στην πρώιμη μυκηναϊκή κατοίκηση, παρά μόνο από τά εξέλικτικά στοιχεία της κεραμικής. Σε αυτή την ύστερη ΜΕ φάση άνηκε και ένα σπήλι που εγκαταλείφθηκε σύντομα με δίχρωμη άμαυρόχρωμη κεραμική (R. A. van Royen - B. H. Isaac, *The Arrival of the Greeks*, 1979, 44).

Η κατοίκηση που άντιπροσωπεύει την Ύστεροελλαδική (ΥΕ) I φάση περιορισμένη και άποτελούσε ένα μικρό, φτωχικό οικισμό με σύγχρονους, όμοια φτωχικούς τάφους. Η κατάσταση διατηρήθηκε μέχρι και την ΥΕ IIIB φάση (1200 π.Χ.), μετά την όποία συνεχίστηκε όμαλή ή εξέλιξη της κεραμικής (Fr. Schachermeyr, *Die mykenische Zeit* 1976, 263) και στην έπόμενη ΥΕ IIIΓ φάση [M. Porpham - Elis. Milburn, *The LIIIC Pottery of Seropolis (Lefkandi)*, BSA, 1971, 333 - 52], την πιο σημαντική από όλες τις φάσεις στη μακρόχρονη ύπαρξη του Λευκαντί. Σε αυτή την περίοδο διακρίθηκαν τρεις άλληλοδιάδοχοι αρχιτεκτονικές φάσεις, που μαρτυρούν ότι αρχικά (1η φάση) καλύφθηκε από τον οικισμό τό σύνολο του λόφου και ο οικισμός αυτός καταστράφηκε από πυρκαγιά. Τά κτίσματα της έπόμενης 2ης φάσης καταστράφηκαν, επίσης, από πυρκαγιά σε σημαντικό ποσοστό. Ο οικισμός της 3ης φάσης είχε πια μικρή σημασία. Πάντως, όπως τόνισαν οι Ρ. Auberson και Κ. Schefold (*Έρέτρια, Άρχαιολογικός Όδηγός*, 1973) τό Λ. άνήκε στους πιο σημαντικούς οικισμούς του ύστερου μυκηναϊκού πολιτισμού και ή ανάπτυξη του θά όφειλόταν στην εύφορία του Ληλάντιου πεδίου.

Κατά τά τέλη της Μυκηναϊκής έποχής, τό Λ. άνήκε στον ίδιο πολιτιστικό - καλλιτεχνικό, στον τομέα της κεραμικής, όρίζοντα με την Έρέτρια και κατά τούς Auberson - Schefold (δ. π., 25 - 27) θά ήταν τό κέντρο της «ναυσικλειτής Εύβοίας». Τά στρώματα της ΥΕ IIIΓ φάσης είναι τά πλουσιότερα και πιο ένδιαφέροντα χάρη στη ν ποικιλόμορφη κεραμική (Porpham - Sackett, 16 - 22) ως προς τη διακόσμηση και τό σχήμα των άγγείων [κύλικες με ψηλό στέλεχος, τριποδικά άγγεϊα, σκύφοι, αμφορείδι, μόνωτα κύπελλα, κατάκοσμες πυξίδες, άντιπροσωπευτικά άγγεϊα του ρυθμού της Σιταποθήκης και του πυκνού ρυθμού, λευκάζοντα άγγεϊα κ.δ., όλα με ύποδήλωση της ντόπιας προέλευσής τους (M. Porpham - Elis. Milburn, δ. π., 333 - 49)].

Συνολικά, τά άνασκαφικά στρώματα της Ξερόπολης άνήλθαν, τουλάχιστον, στα 8 μ., ένα μέτρο βάθος ή ΠΕ έπίχωση πάνω από τό βράχο, ένα μέτρο ή ΜΕ έπίχωση, περίπου ένα μέτρο ή μεταβατική φάση από την ύστερη ΜΕ στην πρώιμη Μυκηναϊκή γύρω στο 1,5 μ. τό καθένα από τά στρώματα, της ΥΕ II και ΥΕ III φάσης και 2 μ. ή σημαντικότερη από όλες τις φάσεις, ή ΥΕ IIIΓ.

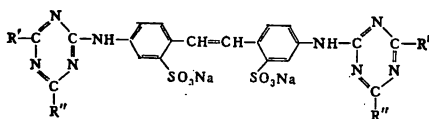
Ότι ή κατοίκηση συνεχίστηκε μετά τό τέλος της Μυκηναϊκής έποχής και στην πρώιμη ΠΓ φάση άποδείχθηκε από την άνασκαφή του Π. Θέμελη (1968) στη θέση Σκουμπρή, 600 μ. βόρεια από την Ξερόπολη, όπου είχε άναπτυχθεί νεκροταφείο Ύπομυκηναϊκών και Πρωτογεωμετρικών (ΠΓ), ιδιαίτερα, χρόνων. Σε αυτό τό νεκροταφείο διαπιστώθηκε ή σταδιακή έπιβολή της ταφής με καύση, άφου, άρχικά (κατά την 3η βαθμίδα της ΥΕ IIIΓ φάσης) ύπήρξε διάστημα κατά τό όποιο ο ένταφιασμός γινόταν σύγχρονα με την καύση, που

έπέβαλαν τελικά οι νεφλίδες ΠΓ κάτοικοι της περιοχής. Από τούς 150 τάφοι μόνο 5 έχουν βεβαίως ένταφιασμούς. Τό νεκροταφείο χρησιμοποιήθηκε μέχρι τή δεύτερη Γεωμετρική φάση. Στήν Ξερόπολη ανασκάφηκαν 4 μόνο ΠΓ τάφοι, πού είχαν ως κτερίσματα 13 άγγελα.

Ο οικισμός τής ύστερης ΠΓ περιόδου είχε τρείς, επίσης, άλλοι διαδοχες αρχιτεκτονικές φάσεις στήν Ξερόπολη κατά τή διάρκεια των πρωιμότερων τής οποίας είχε δημιουργηθεί και έγκατάσταση χαλκούργικου έργατηρίου (900 π.Χ.). "Ένα νεκροταφείο είχε αναπτυχθεί στό λόφο Τούμπα, δίπλα στό Λ. και από τούς τάφους του, πού καλύπτουν περίπου τήν περίοδο 950 - 850 π.Χ. προήλθε τό σημαντικότερο εύρημα τής ανασκαφής, ένας πήλινος Κένταυρος (ύψους 36 εκ., και μήκους 26 εκ.) τής "Υπογεωμετρικής Ι φάσης του δεύτερου μισού του 9ου αι. π.Χ. (BSA 1970, 21 - 30 πίν. 7 - 10, Lefkandi I, Plates, 1979, πίν. 201d, 216 - 17, 251 - 52). Από τό νεκροταφείο αυτό, πού σημειώνει και τήν έναρξη τής Γεωμετρικής εποχής στό Λευκαντί και από άλλα εύρηματα στό τελείως διαλυμένο από τήν καλλιέργεια αντίστοιχο στρώμα στήν Ξερόπολη προέκυψε ότι ή θέση κατοικήθηκε στή Γεωμετρική εποχή και έγκαταλείφθηκε, μετά από μιά καταστροφή λίγο πριν από τά τέλη του 8ου αι. π.Χ. ΟΙ K. Schefold και P. Auber-son υπέθεσαν (δ. π., 25) ότι «έπειδή τό Λ. έγκαταλείφθηκε κατά τά τέλη του 8ου αι. π.Χ., όταν, δηλ. ιδρύθηκε ή νέα Έρέτρια, ίσχυροποιείται τό έπιχείρημα ότι τό Λευκαντί ήταν ή παλιά Έρέτρια» (R. Hope Simpson - J. F. Lazenby, *Catalogue of ships*, 1970 51, 54 σημ. 13). Στήν Έρέτρια, όμως έχουν βρεθεί μυκηναϊκά κατάλοιπα (ειδικότερα ειδώλια, όστρακα, σφονδύλια, όψιανός) από τόν Έφορο Π. Θέμελι (AAA 1969, 26 κ.έ.) πράγμα πού δέν έπιτρέπει πια αύτή τήν ταύτιση παρά τό γεγονός ότι σέ σύγκριση μέ τή Χαλκίδα και τήν Έρέτρια δέν είχε λιμάνια νά συγκριθούν μέ τά άλλα, από τήν ύπαρξη των όποιων όφελήθηκα άμεσα οι δύο πόλεις στήν ανάπτυξη τους μετά τό 800 π.Χ.

Γ. Σ. ΚΟΡΡΕΣ

Λευκαντικά όπτικά. "Αχρωμες ή έλαφρώς έγχρωμες οργανικές ενώσεις, οι όποιες άπορροφούν υπεριώδεις ακτίνες, μήκους κύματος μεταξύ 300 - 400 nm., μετατρέπουν άκλόουθως τίς υπεριώδεις ακτίνες σέ κυανό ή ιώδες φώς στα 400 - 500 nm., τό όποιο αντίσταθμίζει μιά άνεπάρκεια κυανής άκτινοβολίας στό φώς πού άντανακλάται από τό Λευκαντιό όλικό. Τά λ.ό. χρησιμοποιούνται μέ πολλά όλικά, όπως βαμβάκι, συνθετικές ίνες, χαρτί, μαλλί, άκατέργαστο μετάξι, δέρμα, γούνα και πλαστικά. Μέ τόν τρόπο αυτό άποκτούν τά άχρωμα όλικά μεγάλη λευκότητα και τά έγχρωμα όλικά λαμπρότητα. Τά περισσότερα από τά λ.ό. πού χρησιμοποιούνται μέ όλικό κυτταρίνης είναι παράγωγα στυλβενίου - τριαζίνης του γενικού τύπου.



R' και R'' = NHR, NR₂, NHC₂H₄OH, N(C₂H₄OH)₂, NHA₂, OCH₃, NHC₆H₄SO₃Na, NH₂, OH κ.ά.
R - άκυκλιο Ar - άρύλιο

όπου R' και R'' είναι NHR, NR₂, NHC₂H₄OH, N(C₂H₄OH)₂, NHA₂, OCH₃, NHC₆H₄

SO₃Na, NH₂ και OH (όπου R είναι όποιαδήποτε άλκυλική ρίζα και A₂ (όποιαδήποτε άρυλική ρίζα).

Τά λ.ό. και ή βαφή είναι όμοιες έπεξεργαστές ειδικά γιά τή λεύκανση και τό άμεσο βαψιμο όλικών από κυτταρίνη. Όπωςόδηποτε, χρειάζεται σημαντικά λιγότερο λ.ό. από χρώμα γιά νά παραχθεί τό έπιθυμητό αποτέλεσμα. Λευκαντικά όπτικά, πού είναι άδιάλυτα στό νερό μπορεί νά χρησιμοποιηθούν ή σέ μορφή ύψηλης διασποράς ή σέ διάλυμα όργανικών διαλυτών.

Λευκαντικές άργιλοι (άπορροπαντικές). "Αλκαλικές γαίες, συχνότερα πυριτικά άλκαλικά - μοντμοριλλοντιτικά ή πυριτικά πετρώματα - όρισμένα χρησιμεύουν γιά τόν άποχρωματισμό διάφορων ουσιών, κυρίως ύγρων, καθώς και γιά τήν άπομάκρυνση έπιβλαβών και μόλυσματικών προσμειξεων. Η χρήση τους βασίζεται στήν ιδιότητά τους, σέ κατάσταση φυσική ή ένεργοποιημένη, νά άπορροφούν χρωστικές ουσίες, ύδρόφιλες ενώσεις, ιζήματα (αιρήματα), πίσσα και τά παρόμοια.

Συνίστανται κυρίως από άργιλικά όρυκτά (μοντμοριλλονίτη και τά συγγενή πρós αυτόν βειδελλίτη και σαπονίτη) άνάμεικτα μέ χαλαζία, άστρίους, βιοτίτη, πυρόξενα και θραύσματα άλλων όρυκτών. Τό πιο συνηθισμένο μέγεθος κόκκου είναι μικρότερο από 0,01 χλσμ. Διακρίνονται από τή μεγάλη τους περιεκτικότητα στό νερό, τά 2/3 του όποίου έξατρίζονται στους 110 °C και από τή μεγάλη τους προσροφητική Ικανότητα. Βρίσκονται κυρίως σέ κοιτάσματα κρητιδικά, παλαιογενή και νεογενή, περιοχών μέ έντονη ήφαιστειακή δραστηριότητα. Σχηματίζονται μέ τήν ύδροθερμική έξαλλοίωση ήφαιστειακών πετρωμάτων, όπως είναι οι τόφοι και ή ήφαιστειακή σποδος.

Χρησιμοποιούνται κυρίως στή διύλιση και τήν πυρόλυση του πετρελαίου. Στή διαδικασία αύτή, όρουν, ταυτόχρονα, σάν καταλύτες έπιταχύνοντας τή διάσπαση βαρέων ύδρογονανθράκων σέ βενζίνη και σάν άπορροφητικές ύλες, συγκρατώντας επάνω τους διάφορες έπιβλαβείς ουσίες.

Έκτός από τίς άργιλους, γιά τή διαύγαση των προϊόντων του πετρελαίου, των φυτικών έλαίων, λιπών, ζιδιού, κρασιών και χυμών φρούτων, χρησιμοποιούνται έπιπλέον ή τριπολίτις γή και ή πυριτιούχος μάργα, ενώ από τή βιομηχανία ζάχαρης χρησιμοποιείται κυρίως γή διατόμων. Σέ αντίθεση μέ τίς άργιλους, ή τριπολίτις γή και ή πυριτιούχος μάργα δέν άποκτούν μεγαλύτερες άπορροφητικές Ικανότητες όταν ένεργοποιηθούν μέ όξέα.

Η μεγάλη χρήση των λευκαντικών άργιλων γιά τήν παραγωγή ύφασμάτων κατά τή δεκαετία του 1830, συνετέλεσε νά όνομαστούν «σαπουνόχωματα». Διάφορες ποικιλίες λευκαντικών άργιλων συνήθως πήραν τό όνομα του τόπου πού βρέθηκαν: κίλ (Κριμαία), γκουμπρίν και άσκανίτ (Σοβιετ. Γεωργία), γκιλιαμπί ('Αζερμπαϊτζάν) και φλόριντιν (ΗΠΑ).

ΣΥΜΠΛΗΡΩΜΑ ΕΛΛΗΝΙΚΗΣ ΕΚΔΟΣΗΣ

Λευκαντικά και άπορροπαντικές άργιλοι υπάρχουν στήν Έλλάδα σέ πολλά σημεία, εφε σέ άκάθαρτη κατάσταση (διάφορα σαπουνόχωματα) είτε σέ σχετικά πολύ καθαρή κατάσταση μουντμοριλλοντικής άργιλου, όπως είναι ό μπεντονίτης τής Μήλου, τής Σάμου κ. ά., από τούς τόφους και στάχτες των νεώτερων ήφαιστείων τής χώρας πραγματοποιείται βιομηχανική έξόρυξη και έξαγωγή μπενσνίτη από τή Μήλο.

Γ. Μ.

Λευκάς (άπό τήν έλλην. λέξη «λευκός»). "Έτσι έλεγαν τό πρώτο στρώμα χρώματος, πού χρησιμοποιούσαν στή ρωσική μεσαιωνική ζωγραφική. Άργότερα, κατά τό 17ο αι. ή λέξη λευκάς χρησιμοποιήθηκε γιά νά προσδιορίσει τό καθιερωμένο πρώτο στρώμα χρώματος στή ρωσική εικονογραφία δηλ. σκόνη κωμίας, άναμειγμένη μέ ζωική κόλλα. Λευκάς καλείται, επίσης, τό πρώτο στρώμα χρώματος κάτω από τή βαμμένη ή έπιχρυσωμένη επιφάνεια στα ξύλινα χειροτεχνήματα.

ΣΥΜΠΛΗΡΩΜΑ ΕΛΛΗΝΙΚΗΣ ΕΚΔΟΣΗΣ

Λευκάς πέτρα. "Η πέτρα αύτή βρίσκεται στή Λευκάδα και όνομάστηκε έτσι από έναν Λευκό, Ζακυνθινό σύντροφο του Όδυσσέα πού τόν σκότωσε ό "Αντιφος ('Όμ. 'Ιλ. 4.489 - 493). Τήν πληροφορία αύτή μς παραδίδει ό Πτολεμαίος 'Ηφαιστία στο έβδομο βιβλίο τής *Καινής Ιστορίας* του (στό *Φώτιο*, Βιβλιοθήκη 153 α8 - 153β. 22). "Όσοι πηδούσαν από τήν πέτρα αύτή, άπαλλάσσονταν από τόν έρωτά τους έλεγε ή παράδοση. Καί ή αύτία ήταν ή έξηξ: ή "Αφροδίτη μετά τό θάνατο του "Αδων, τόν άναζητούσε παντού και τόν βρήκε στό "Αργος, μιά πόλη τής Κύπρου, στό νάο του "Ερίθιου "Απόλλωνα. Τόν πήρε από εκεί άφού μίλησε γιά τόν άκαταμάχητο έρωτά της στον "Απόλλωνα και ό "Απόλλων γιά νά τή λυτρώσει τήν έφερε στή Λευκάδα πέτρα και τή διάταξε νά πηδήσει από αύτήν και έτσι άπαλλάχτηκε από τόν έρωτά της. "Η θεά τόν ρώτησε πώς έγινε αυτό τό θαύμα και εκείνος τής άπάντησε πώς σάν μάντης ήξερε ότι ό Δίας «αεί έρών "Ηρας, έρχόμενος επί τή πέτρα έκαθέζετο και άνεπαύετο τό έρωτος». Στή συνέχεια ό Πτολεμαίος 'Ηφαιστίων αναφέρει εκείνους πού άπαλλάχτηκαν από τόν έρωτά τους πηδώντας από τή Λευκάδα πέτρα. Τήν "Αρτεμισία, τόν "Ιππομόδοντα από τήν "Επίδαμνο, τόν κωμικό ποιητή Νικόστρατο, τόν Μάκητα τό Βουθρόπιτο, τόν Βουλαγόρα τό Φαναγορίτη, τή Ροδόπη από τήν "Αμισό, τόν Ιαμβικό ποιητή Χαρίνο και τόν Νιρέα από τήν Κατάνη.

Η "Λευκάδα όνομάστηκε έτσι, από τόν Λευκάτα, έναν άσπρο βράχο άπέναντι από τήν Κεφαλονία (Στράβων 10.2.8), πού άπέχει από αύτήν 50 στάδια (Στράβων 10.2.15). "Εκεί υπήρχε τό ιερό του Λευκάτα «και τό άλλα τούς έρωτας παύειν πεπιστευμένον» (Στράβων 10.2.9). "Ο Μένανδρος παραδίδει ότι πρώτη ή Σαπφώ πήδησε από εδώ ζετρελαμένη από έρωτα γιά έναν όμορφο νέο, τόν Φάωνα. "Άλλοι όμως, λένε πώς πρώτος ήταν ό Κέφαλος (Στράβων 10.2.24), πού έρωτεύθηκε τόν Πτερέλα, τό γιό του Διονεία. "Ο Χάρων ό Λαμψακηνός στο βιβλίο του, *Περί Λαμψάκου* (FHG, τ. Α, 1853, f.r. 6), γράφει αντίθετα ότι άλλος ήταν ό πρώτος. «'Εκ Φωκαίας του Κοδριδών γένους ήσαν άδελφοί δίδυμοι φόβος και Βλέμος. "Ων ό Φόβος από των Λευκάδων πετρών πρώτος άφήκεν έαυτόν εις θάλασσαν». "Ο Στράβων στή συνέχεια παραδίδει (10.2.9) ότι υπήρχε ένα άρχαίο έθιμο στους Λευκαδίτες κάθε χρόνο, στή Θυσία, πού γινόταν πρós τιμήν του "Απόλλωνα, νά ρίχνουν, γιά τήν άκρίβεια νά άναγκάζουν νά πηδήσει, έναν κατάδικο από τήν κορυφή του βράχου στή θάλασσα γιά λόγους άποτρεπτικούς του κακού («άποτροπής χάριν»). Του έβαζαν φτερά πουλιών γιά νά μετριάσουν τήν πτώση, ενώ κάτω τόν περίμεναν γύρω γύρω βάρκες γιά νά τόν παραλάβουν, κώνοντας ό,τι ήταν δυνατόν νά τόν σώσουν και νά τόν διώξουν έξω από τά σύνορα τής πατρίδα τους. "Εδώ, άκρίβως, πιστεύω πώς βρίσκεται και τό κλειδί