

## ΝΕΟΛΙΘΙΚΗ ΕΠΟΧΗ

Ακεραμική		6800-6500 π.Χ.
Αρχαιότερη Νεολιθική		6500-5800 π.Χ.
Μέση Νεολιθική		5800-5300 π.Χ.
Νεότερη Νεολιθική		5300-4500 π.Χ.
Τελική Νεολιθική (Υπονεολιθική)		4500-3200 π.Χ.

## ΠΡΩΙΜΗ ΕΠΟΧΗ ΤΟΥ ΧΑΛΚΟΥ

Πρωτομινωική Ι		3200/3000-2600 π.Χ.
Πρωτομινωική ΙΙ	ΠΡΟΑΝΑΚΤΟΡΙΚΗ ΠΕΡΙΟΔΟΣ	2600-2300 π.Χ.
Πρωτομινωική ΙΙΙ		2300-2100 π.Χ.

## ΜΕΣΗ ΕΠΟΧΗ ΤΟΥ ΧΑΛΚΟΥ

Μεσομινωική Ι	ΠΑΛΑΙΟΑΝΑΚΤΟΡΙΚΗ ΠΕΡΙΟΔΟΣ	2100-1900 π.Χ.
Μεσομινωική ΙΙ		1900-1700 π.Χ.

## ΥΣΤΕΡΗ ΕΠΟΧΗ ΤΟΥ ΧΑΛΚΟΥ

Μεσομινωική ΙΙΙ	ΝΕΟΑΝΑΚΤΟΡΙΚΗ ΠΕΡΙΟΔΟΣ	1700-1580 π.Χ.
Υστερομινωική Ι		1580-1450 π.Χ.
	ΤΕΛΙΚΗ ΑΝΑΚΤΟΡΙΚΗ ΠΕΡΙΟΔΟΣ ΚΝΩΣΟΥ	1450-1350/1300 π.Χ.
Υστερομινωική ΙΙ		1450-1400 π.Χ.
Υστερομινωική ΙΙΙ	ΜΕΤΑΝΑΚΤΟΡΙΚΗ ΠΕΡΙΟΔΟΣ	1400-1070 π.Χ.
Υπομινωική		1070-1000 π.Χ.

## ΕΛΛΗΝΙΚΗ-ΡΩΜΑΪΚΗ ΕΠΟΧΗ

Πρωτογεωμετρική περίοδος		1000-850 π.Χ.
Πρωτογεωμετρική Β περίοδος		850-810 π.Χ.
Γεωμετρική περίοδος		810-700 π.Χ.
Ανατολίζουσα ή Δαιδαλική ή Πρώιμη Αρχαϊκή περίοδος		700-600 π.Χ.
Αρχαϊκή περίοδος		600-500 π.Χ.
Κλασική περίοδος		500-323 π.Χ.
Ελληνιστική περίοδος		323-67 π.Χ.
Ρωμαϊκή περίοδος		67 π.Χ.-4ος αι. μ.Χ.



Νεολιθικά οστέινα και λίθινα εργαλεία από την Κνωσό, το Παλαίκαστρο και τη Ζάκρο: σουβλιά, μαχαίρι από πυριτόλιθο, μονόστομοι πελέκειες και ρόπαλα (6500-3200 π.Χ.).





Κύπελλα από την Κνωσό.  
Νεότερη Νεολιθική

Πίλινο καθιστό ευμέγεθες γυναικείο ειδώλιο με παχύσαρκους γλουτούς και ρεαλιστική απόδοση της σάρκας στην κοιλιά, τα χέρια και την οσφύ. Κορυφαίο παράδειγμα της φυσιοκρατικής ειδωλοπλαστικής της νεολιθικής Κρήτης. Κάτω Χωριό Ιεράπετρας, Μέση προς Νεότερη Νεολιθική (5800-4800 π.Χ.). Ύψος: 14,7 εκ.





Καρινωτό αγγείο με εγχάρακτη διακόσμηση από την Κνωσό. Μέση - Νεότερη Νεολιθική περίοδος (5800-4500 π.Χ.).



Τριποδικό κυλινδρικό αγγείο με πώμα, με εγχάρκτη και στιγμωτή διακόσμηση νεολιθικής τεχνοτροπίας. Κνωσός, Προανακτορική περίοδος (3η χιλιετία π.Χ.).





Πρόχους και κύπελλο με φλογωτή διακόσμηση του «ρυθμού Βασιλικής». Βασιλική Ιεράπετρας, Προανακτορική περίοδος (2500 π.Χ.).







Πήλινοι κέρνοι με δύο ως  
τέσσερα κωνικά κύπελλα για  
προσφορές. Τάφος Πύργου,  
Προανακτορική περίοδος  
(3200-2500 π.Χ.).





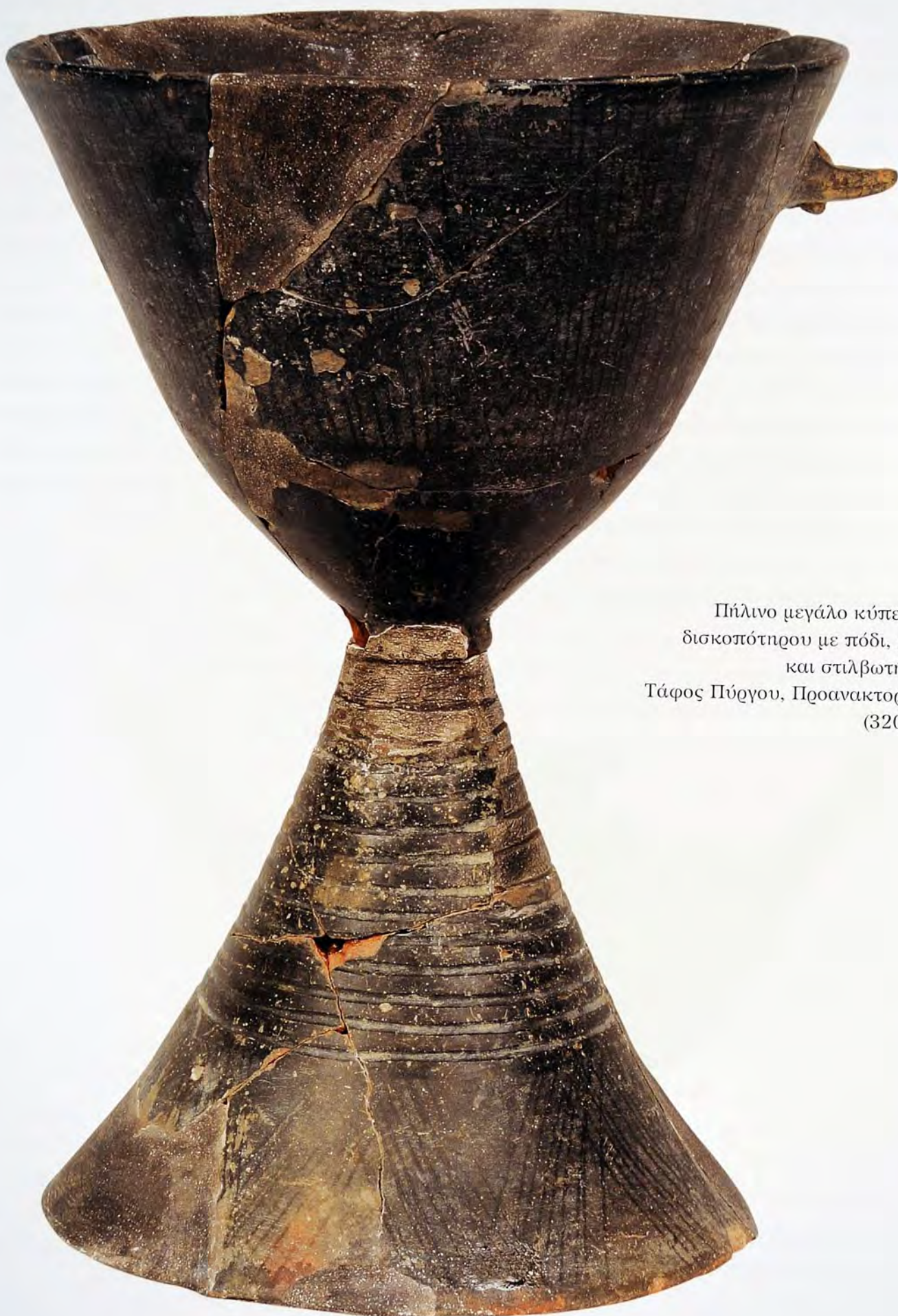
Πήλινο γυναικείο ειδώλιο-ρυτό με χειρονομία δηλωτική της γυναικείας γονιμότητας. Μόχλος, Προανακτορική περίοδος (2300-2000 π.Χ.).



Μικρά λίθινα αγγεία ποικίλων σχημάτων από τάφους στο Μόχλο. Προανακτορική περίοδος (2500-2000 π.Χ.).



Ιδιότυπο τριποδικό σκεύος με πώμα, σε σχήμα λέμβου από θολωτό τάφο στη Λεβίνα Μεσαράς. Προανακτορική περίοδος (2700-2500 π.Χ.).



Πίλινο μεγάλο κύπελλο σε σχήμα  
δισκοπότηρου με πόδι, με εγχάρακτη  
και στιλβωτή διακόσμηση.  
Τάφος Πύργου, Προανακτορική περίοδος  
(3200-2700 π.Χ.).



Τρία ιδιότυπα αγγεία, βαρελόσχημο, θηριομορφικό και καρινωτό με πόμα και μεγάλες λαβές. Από θολωτό τάφο στη Λεβίνα Μεσαράς. Προανακτορική περίοδος (2800-2500 π.Χ.).





Πίλινο ιδιόμορφο αγγείο σε σχήμα καρπού.  
Ομοίωμα κυκλικής οικίας με καμινάδα.  
Τρισώματη πρόχους. Από θολωτό τάφο στη  
Λεβήνα Μεσαράς. Προανακτορική περίοδος.





Χάλκινα τριγωνικά εγχειρίδια από την Κουμάσα, Αγία Τριάδα και Πλάτανο Μεσαράς.  
Προανακτορική περίοδος (2500-1800 π.Χ.).











[Σελ. 59]:

Χρυσά νεκρικά φυλλόσχημα  
κοσμήματα κρεμασμένα από  
περίτεχνες λεπτές αλυσίδες,  
εξαρτήματα περιδεραίων.

Νεκροταφεία Μόχλου  
και Σφουγγαρά Γουρνιών,  
Προανακτορική περίοδος  
(2500-2300 π.Χ.).



Δύο χρυσά επιρράμματα νεκρικών  
ενδυμάτων: εξάκτινο αστέρι  
και διάτμητο έλασμα.

Δύο περιαιπτα, ένα από χρυσεπένδυτη  
πρισματική κρυστάλλινη χάντρα και  
ένα συμπαγές χρυσό σε σχήμα κάλυκα  
άνθους. Από τους τάφους στα Καλαθιανά,  
τον Άγιο Ονούφριο Μεσαράς και  
το Μόχλο της ανατολικής Κρήτης.  
Προανακτορική περίοδος (2200-1800 π.Χ.).





Ελεφάντινη κυλινδρική σφραγίδα με φύλλα και σπείρες στην πλευρική σφραγιστική επιφάνεια. Νεκροταφεία στο Φουρνί, τέλος Προανακτορικής περιόδου (2000-1800 π.Χ.).

Βαβυλωνιακός σφραγιδοκύλινδρος από αιματίτη εποχής του Χαμουραμπί. Απεικονίζεται ανδρική μορφή θεού ή βασιλιά με σκήπτρο. Σημαντικό εύρημα για τη μινωική χρονολογική κατάταξη. Από τον θολωτό τάφο Πλατάνου, τέλος Προανακτορικής περιόδου (2000-1800 π.Χ.).





Ελεφάντινη σφραγίδα σε σχήμα μύγας πιθανόν αποτροπαικής σημασίας. Νεκροταφεία στο Φουρνί Αρχανών, τέλος Προανακτορικής περιόδου (2000-1800 π.Χ.).



Ελεφάντινη σφραγίδα με τρεις σκορπιούς, φυλακτό αποτροπαικό. Πλάτανος, Προανακτορική περίοδος (2000-1800 π.Χ.).



Ελεφάντινη θηριομορφική σφραγίδα σε σχήμα πιθήκου καθιστού σε σφαιρικό «βράχο». Γραμμικό θέμα στη στρογγυλή σφραγιστική επιφάνεια της βάσης. Σπήλαιο Τραπέζας Λασυθίου, Προανακτορική περίοδος (2500-2000 π.Χ.).



Ελεφάντινη θηριομορφική σφραγίδα σε σχήμα καθισμένου ζώου από τον Πλάτανο. Στην ορθογώνια σφραγιστική επιφάνεια της βάσης δύο λιοντάρια που περιβάλλονται από σειρές κύκλων. Προανακτορική περίοδος (2200-2000 π.Χ.).

Λίθινα αγγεία διαφόρων σχημάτων από φλεβωτούς λίθους από το Μόγλο ανατολικής Κρήτης, το Πορτί και τον Πλάτανο Μεσαράς. Προανακτορική περίοδος (2500-1800 π.Χ.).







Λίθινο ανδρικό ειδώλιο σε λατρευτική στάση.  
Πορτί Μεσαράς, Προανακτορική περίοδος  
(2000-1800 π.Χ.).



Μαρμάρινο καθιστό ειδώλιο σπάνιου  
κυκλαδικού τύπου. Τεκές, Προανακτορι-  
κή περίοδος (2500-2300 π.Χ.).

Μαρμάρινο ειδώλιο  
κυκλαδικού τύπου.  
Κουμάσα,  
Προανακτορική  
περίοδος  
(2500-2300 π.Χ.).



Ελεφάντινο ειδώλιο  
κυκλαδικού τύπου,  
μοναδικό ως προς  
το υλικό κατασκευής.  
Φουρνί Αρχανών,  
Προανακτορική περίοδος  
(2500-2300 π.Χ.).





Ημισφαιρικό σκεύος με επικολλημένα ειδώλια στο εσωτερικό του που παριστάνουν κοπάδι προβάτων με το βοσκό. Παλαίकाστρο, τέλος Προανακτορικής περιόδου (2000-1800 π.Χ.).



### 3. Εμπόριο - Εξωτερικές επαφές

Ο θαλάσσιος δρόμος ανάμεσα στην Κρήτη και τις Κυκλάδες ήταν ήδη ανοιχτός την 7η χιλιετία π.Χ. όπως μαρτυρεί η εύρεση οφριανού στη νεολιθική Κνωσό. Όλα εξάλλου τα στοιχεία δείχνουν ότι πάλι μέσω των Κυκλάδων γνώρισε η Κρήτη στις αρχές της 3ης χιλιετίας τα μέταλλα και την τεχνολογία των μετάλλων και πέρασε στην Πρώιμη Εποχή του Χαλκού. Σ' όλη τη διάρκεια της Προανακτορικής περιόδου οι στενότερες σχέσεις με τις Κυκλάδες επιβεβαιώνονται από εισαγωγές οφριανού, εισαγωγές και μιμήσεις πήλινων και μαρμαρίνων κυκλαδικών αγγείων, πιθανόν εισαγωγή αργύρου και μολύβδου. Ιδιαίτερα, τα κυκλαδικά ειδώλια της Κρήτης, ως αντικείμενα με ιδεολογικό συμβολισμό, υποδηλώνουν το βάθος των σχέσεων με τις Κυκλάδες. Η ανάπτυξη της ναυτιλίας και του εμπορίου, η οικονομική άνοδος, η εξέλιξη της βιοτεχνικής παραγωγής και η ανάγκη εισαγωγής πρώτων υλών που δεν υπήρχαν στο νησί έφεραν την Κρήτη σ' επαφή με περιοχές και πέραν των Κυκλάδων, όπως τα Κύθηρα και η Πελοπόννησος.

Μέσω του εμπορίου έφταναν στην Κρήτη οι ημιπολύτιμες πέτρες, αλλά και σκαραβαίοι και λίθινα αγγεία από την Αίγυπτο, χαλκός από το Αιγαίο και την Κύπρο, κασσίτερος από τη Μικρά Ασία και ελεφαντόδοντο απ' τα λιμάνια της Συρίας.

Την ολοένα εντεινόμενη δραστηριότητα μαρτυρούν παραστάσεις πλοίων στις σφραγίδες και πήλινα ομοιώματα πλοιαρίων, όπως τα δύο από το Μόγλο και το Παλαίकाστρο, ενώ το πήλινο ομοίωμα άμαξας πάλι από το Παλαίκαστρο δίνει μια εικόνα για τα μέσα χερσαίων μεταφορών και επικοινωνίας προς τα τέλη της Προανακτορικής περιόδου.



Πήλινο ομοίωμα τετράτροχης ξύλινης άμαξας με συμπλεγείς τροχούς. Παλαίκαστρο, τέλος Προανακτορικής περιόδου (2000-1800 π.Χ.).



74

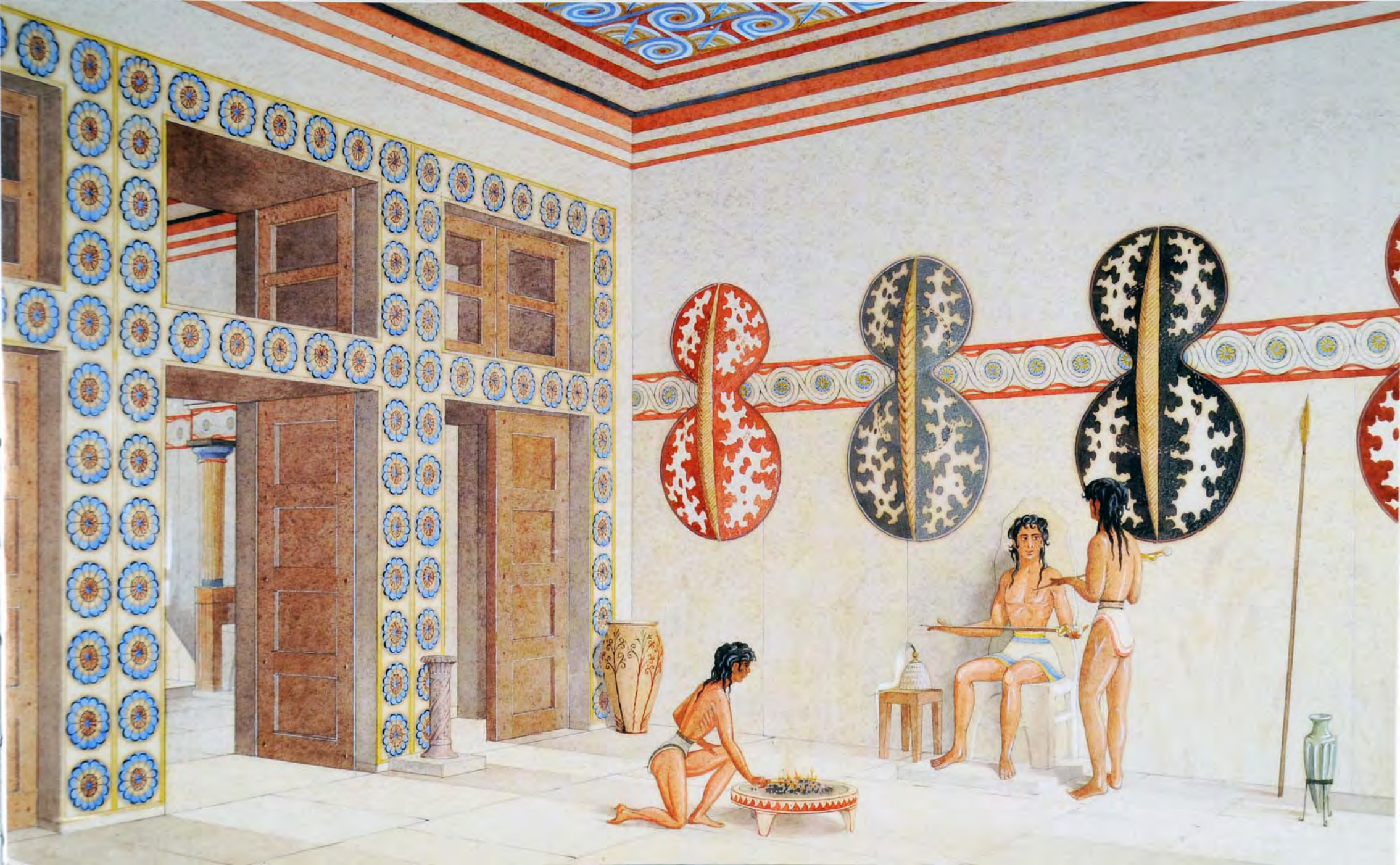
Πήλινο ομοίωμα πλοίου με υπερυψωμένη πρόμνη και έμβολο. Παλαίκαστρο, τέλος Προανακτορικής περιόδου (2000-1800 π.Χ.).



75

Πήλινο ομοίωμα πλοίου. Μόγλος, Προανακτορική περίοδος (2500-1800 π.Χ.).





[Σελ. 82 και 83 ΚΑΤΩ]: Πήλινο αρχιτεκτονικό ομοίωμα διώροφης μινωικής οικίας από τις Αρχάνες. Λεπτομερειακά αποδίδονται η είσοδος, τα θυρώματα, το κλιμακοστάσιο, το δώμα και ο εξώστης όπου στεκόταν μια ανθρώπινη μορφή. Νεοανακτορική περίοδος (1600 π.Χ.).







Πήλινο ομοίωμα πρόσοψης διώροφου κτηρίου. Κνωσός, Νεοανακτορική περίοδος (1700-1600 π.Χ.).





Handwritten characters: 𐎗 𐎗 𐎗

Handwritten characters: 𐎗 𐎗 𐎗



Δύο συνενωμένα κωδωνόσχημα  
ειδώλια με σχηματική ανθρώπινη  
μορφή ανάμεσά τους και κωδωνό-  
σχημο ειδώλιο. Τύλισος, Πρώιμη  
Παλαιοανακτορική περίοδος  
(1900-1800 π.Χ.).

Ομοίωμα από μικρά έντομα  
του είδους «ρινόκερως ορύκτης»,  
από το ιερό κορυφής Τραόσταλου  
Σπείας. Παλαιοανακτορική  
περίοδος (1800-1600 π.Χ.).





Πήλινα ομοιώματα σε σχήμα χειρών, ποδιών, ημίτομων σώματος, κάτω τμήματος γυναικείου κορμού, από το ιερό κορυφής Πετσοφά. Γυναικείο καθιστό ειδώλιο με εξογκωμένο, οίδηματικό πόδι από το ιερό κορυφής Τραόσταλου. Αποτελούσαν αφιερώματα - «τάματα» για την ίαση των αντίστοιχων πασχόντων μελών. Παλαιοανακτορική περίοδος (1800-1700 π.Χ.).





Πίλινο ομοίωμα γυναικείας μορφής αιωρούμενης ανάμεσα σε στύλους, μάλλον απεικόνιση ενορατικής θεοφάνειας.  
Αγία Τριάδα, Νεοανακτορική περίοδος (1600-1500 π.Χ.).



Καθιστό ειδώλιο γυναικείας μορφής. Αγία Τριάδα,  
Νεοανακτορική περίοδος (1600-1500 π.Χ.).



Πίλινο ειδώλιο «κουροτρόφου» γυναικείας  
μορφής, ίσως θεάς, που κρατά παιδί.  
Από τάφο της περιοχής Κνωσού.  
Τελική Ανακτορική περίοδος (1450-1400 π.Χ.).





Χάλκινο ειδώλιο ώριμου άνδρα σε λατρευτική χειρονομία. Τύλιος, Νεοανακτορική περίοδος (1600-1450 π.Χ.).



Χάλκινο ειδώλιο νέου άνδρα σε λατρευτική χειρονομία, από την Τύλιση. Ο νεαρός λάτρης παριστάνεται ντυμένος με το μινωικό ζώμα και φορά κοσμήματα, περιδέραιο στο λαιμό, περικάρπια και περισφύρια στα χέρια και στα πόδια. Η έντονη κάμψη του λεπτού κορμού προς τα πίσω υποβάλλει την ένταση της λατρευτικής πράξης. Νεοανακτορική περίοδος (1600-1450 π.Χ.).



Χάλκινα καθιστά ειδώλια αγάφων. Αγία Τριάδα, Νεοανακτορική περίοδος (1600-1450 π.Χ.).



Χάλκινο ειδώλιο από τα Γριβέγλα Ρεθύμνου. Μετανακτορική περίοδος (1400-1300 π.Χ.).



Χάλκινο γυναικείο ειδώλιο Αγία Τριάδα, Νεοανακτορική περίοδος (1600-1500 π.Χ.).



Μικρό χάλκινο ειδώλιο λάτρευσης, χαρακτηριστικό δείγμα της μινωικής φυσιοκρατικής τεχνοτροπίας. Σπήλαιο Σκοτεινού, Νεοανακτορική περίοδος (1600-1500 π.Χ.).



Χάλκινοι αναθηματικοί διπλοί πελέκεις  
από το σπήλαιο Αρκαλοχωρίου. Πρώιμη Νεοανακτορική  
περίοδος (1700-1600 π.Χ.).



Πίλινα ειδώλια πτηνών από το Παλαίकाστρο. Νεοανακτορική περίοδος (1600-1450 π.Χ.).



Κωδωνόσχημο ομοίωμα τελετουργικής ιερατικής «μάσκας» από φαγεντιανή, με ζωγραφισμένα χαρακτηριστικά προσώπου. Πόρος, Παλαιοανακτορική περίοδος (1900-1800 π.Χ.).



Η «Παριζιάνα».  
Θραύσμα τοιχογραφίας με γυναικεία  
μορφή, πιθανόν νεαρή ιέρεια,  
που φέρει στη ράχη «ιερό κόμβο».  
Η ονομασία δόθηκε από τον  
Α. Evans λόγω της φιλαρέσκειας  
που αποπνέει το πρόσωπό της  
με τον έντονο καλλωπισμό.  
Κνωσός, Τελική Ανακτορική  
περίοδος (1400-1350 π.Χ.).

Η τοιχογραφία στην οποία ανήκει η «Παριζιάνα»,  
με παράσταση συμποσίου. Κνωσός,  
Τελική Ανακτορική περίοδος.





Η λεγόμενη «Χορεύτρια». Θραύσμα τοιχογραφίας με παράσταση αιωρούμενης γυναικείας μορφής, από εικονιστική σύνθεση θεοφάνειας μάλλον παρά χορού. Κνωσός, Τελική Ανακτορική περίοδος (1400-1350 π.Χ.).



Χρυσό δακτυλίδι με παράσταση οκτώσχημων ασπίδων και «ιερών κόμβων». Τάφος στο Φουρνί Αρχανών. Τελική Ανακτορική περίοδος (1400-1350 π.Χ.).



Οι στενές πλευρές της σαρκοφάγου της Αγίας Τριάδας, με παραστάσεις αματών που σύρουν αίγαροι και φτερωτοί γρύπες, στα οποία επιβαίνουν θεϊκές μορφές.





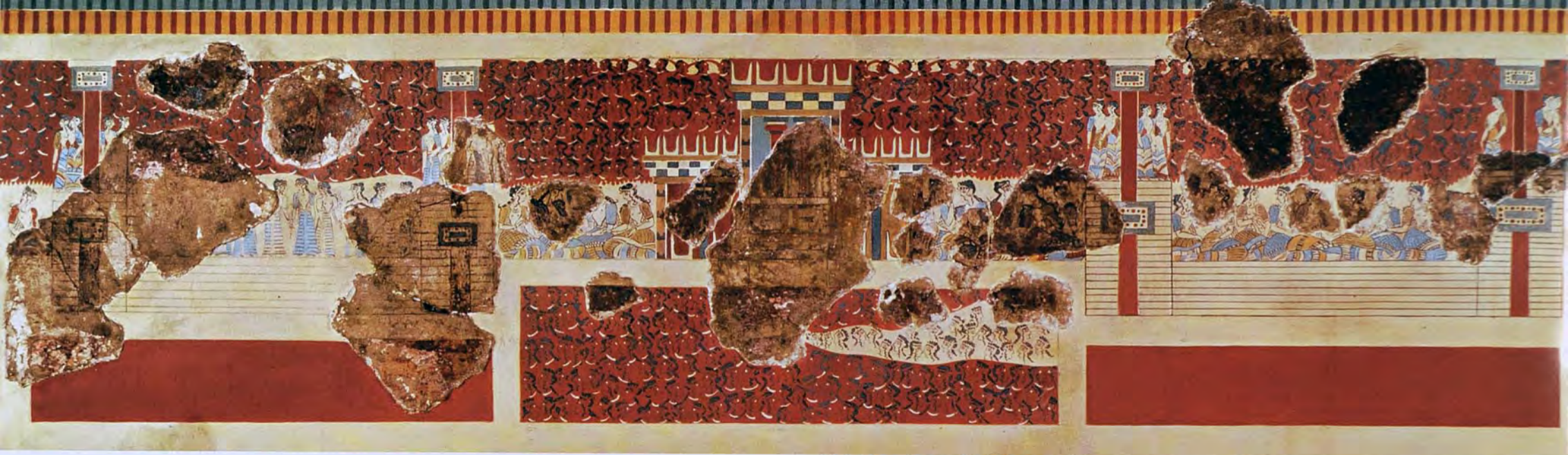








Οι στενές πλευρές της σαρκοφάγου: παραστάσεις με άρμα που σύρουν γρύπες και αίγαγροι, στο οποίο επιβαίνουν θεϊκές μορφές. Πρόκειται ίσως για αναφορά στο υπερβατικό ταξίδι του νεκρού.



[Σελ. 182]: Μικρογραφική τοιχογραφία με παράσταση τριμερούς ιερού και εξεδρών με όρθιες και καθιστές γυναικείες μορφές μπροστά σε πλήθος συγκεντρωμένων ανδρών και γυναικών. Κνωσός, Νεοανακτορική περίοδος (1600-1500 π.Χ.).

ασφαλώς, όπως δείχνει το χαρακτηριστικό του ένδυμα, ενώ ένας μουσικός συνοδεύει με σείστρο το τραγούδι και την πομπή.

Το σείστρο, αιγυπτιακό μουσικό όργανο που είχε εισαχθεί και στην Κρήτη, η επτάχορδη κιθάρα και ο διάυλος ήταν τα κύρια όργανα που συνόδευαν με μουσική τις θρησκευτικές τελετές. Ο θαλάσσιος τρίτωνας χρησιμοποιούνταν σαν τρομπέτα στις τελετουργίες για την επίκληση της θεότητας και το σχήμα του είχε αντιγραφεί σε πολυτελή τελετουργικά λίθινα σκεύη. Οι χοροί απεικονίζονται σε παραστάσεις και σε πήλινα ομοιώματα. Ο χορός ανδρών σε κυκλικό χοροστάσι στο ομοίωμα από τον τάφο στο Καμπλάρι (1650 π.Χ.) σχετίζεται πιθανότατα με ταφικές τελετές νεκρολατρίας. Χορό ομίλου γυναικών, σε κυκλικό επίσης χοροστάσι, με τη συνοδεία κιθάρας παριστάνει το πήλινο ομοίωμα από το Παλαίκαстро, της ίδιας εποχής. Κοντά στο ανάκτορο της Κνωσού, τρεις χτιστές κυκλικές εξέδρες έχουν ερμηνευτεί ως χοροστάσια.



Πήλινο ομοίωμα θρησκευτικού χορού από άνδρες χορευτές μέσα σε κυκλικό χοροστάσι με κέρατα καθοσιώσεως ανάμεσά τους. Βρέθηκε στον θολωτό τάφο Καμπλαρίου. Νεοανακτορική περίοδος (1650 π.Χ.).



Πήλινο ομοίωμα χορού, από γυναίκες χορεύτριες σε κυκλική διάταξη, με τη συνοδεία του μουσικού ήχου της λύρας. Βρέθηκε στο Παλαίκαстро. Μετανακτορική περίοδος (1350-1300 π.Χ.).











Λεπτομέρεια του «Ρυτού των Θεριστών» με άνδρες που τραγουδούν με τη συνοδεία του σείστρου.





Το «Ρυτό των Αγωνισμάτων» από στεατίτη. Σε τέσσερις επάλληλες ζώνες εικονίζονται ανάγλυφα σκηνές πυγμαχίας και ταυροκαθαφίων μπροστά σε στοές με κίονες. Οι μορφές παριστάνονται με δύναμη και ρεαλισμό, σε στάσεις και με περιβολή που θυμίζουν σύγχρονους πυγμάχους. Βρέθηκε στην Έπαυλη της Αγίας Τριάδας. Χρονολογείται στη Νεοανακτορική περίοδο περί το 1500-1450 π.Χ.



Ανάπτυγμα των συνθέσεων του «Ρυτού των Αγωνισμάτων» της Αγίας Τριάδας, με στιγμιότυπα πυγμαχίας και ταυροκαθαφίων (1500-1450 π.Χ.).



[Σελ. 202]: Χάλκινο ξίφος με χρυσεπένδυτη και χρυσοίλη λαβή με κρυστάλλινο μύκιτα. Κοσμείται με εγχάρακτες παραστάσεις κυνηγιού αιγάρων από λιοντάρια. Σχεδιαστική απόδοση της παράστασης (μέσον). Τάφοι Κνωσού, Τελική Ανακτορική περίοδος (1450-1400 π.Χ.).



Χάλκινο ξίφος με οστέινη επένδυση λαβής. Νεκροταφεία Κνωσού, Τελική Ανακτορική περίοδος (1450-1350 π.Χ.).





Κάνθαρος - κέρνος με πτυχωτό χείλος και συγκολλημένα στο εσωτερικό του κυπελλίδια με πτυχωτό επίσης χείλος για την τοποθέτηση προσφορών. Μύρτος Ιεράπετρας, Πρώιμη Παλαιοανακτορική περίοδος (1900-1800 π.Χ.).



Καρινωτά κύπελλα και κωνικό κύπελλο  
με σύνθετες πολύχρωμες διακοσμήσεις  
καμαραϊκού ρυθμού. Φαιστός,  
Παλαιοανακτορική περίοδος (1800-1700 π.Χ.).



Κυλινδρικά κύπελλα  
με σύνθετες πολύχρωμες  
διακοσμήσεις καμαραϊκού  
ρυθμού. Φαιστός,  
Παλαιοανακτορική περίοδος.





[Εελ. 252]: Καδόσχιμο, πολυτελές σκεύος με σύνθετη πολύχρωμη σπειροειδή και φυτική διακόσμηση καμαραϊκού ρυθμού. Φαιστός, Παλαιοανακτορική περίοδος (1800-1700 π.Χ.).



Μικρή λεκάνη με διακοσμητική σύνθεση από κρονοειδή άνθη και φυτά στο εσωτερικό και εξωτερικό τοίχωμα. Φαιστός, Παλαιοανακτορική περίοδος.

Ψηλό ποτήρι με πυρωτό χείλος. Φαιστός, Παλαιοανακτορική περίοδος.



Ηθμός (σουρωτήρι) με καλλιγραφική διακόσμηση. Φαιστός, Παλαιοανακτορική περίοδος.





Κύπελλο με κυματοειδή διακόσμηση «χελωνίου». Κνωσός, Νεοανακτορική περίοδος (1550-1500 π.Χ.).



Κύπελλο με φυτική διακόσμηση. Κνωσός, Νεοανακτορική περίοδος (1550-1500 π.Χ.).



Ρυτό με ολόγλυφη κεφαλή αιγάρου και ζωγραφιστή διακόσμηση από άνθη κρόκου. Παλαιίκαστρο, Νεοανακτορική περίοδος (1500-1450 π.Χ.).



Μεγάλο κύπελλο με κόσμηση καλαμοειδών του «φυτικού ρυθμού» ή «ρυθμού χλωρίδας». Κνωσός, νεοανακτορική περίοδος (1550-1500 π.Χ.).



Ζεύγος καλαθόσχημων αγγείων με φυτική διακόσμηση από κρίκους. Κνωσός, Νεοανακτορική περίοδος (1500-1450 π.Χ.).



Διπλή πρόχους με διακόσμηση κρίνων. Κνωσός, Νεοανακτορική περίοδος (1500-1450 π.Χ.).



Ψευδόστομος αμφορέας με σπείρες και τοξοειδή. Ζάκρος, τέλος Νεοανακτορικής περιόδου (1500-1450 π.Χ.).



Πίθος με σύνθετη ανάγλυφη σχοινοειδή διακόσμηση και δισκία.  
Ανάκτορο στο Γαλατά, Νεοανακτορική περίοδος (1600 π.Χ.).



Πρόχους με διακόσμηση διπλών  
πελέκεων και «ιερών κόμβων».  
Αγία Τριάδα, Νεοανακτορική  
περίοδος (1500-1450 π.Χ.).

Καλαθόσχημο αγγείο με μαιανδροειδή διακόσμηση από την  
«Ανεξερεύνητη Οικία» Κνωσού, Νεοανακτορική περίοδος.



Καλαθόσχημο αγγείο  
με διακόσμηση διπλών  
πελέκεων σε ζώνες. Ψείρα,  
Νεοανακτορική περίοδος.



Ρυτό με διακόσμηση θαλάσσιου ρυθμού από ναυτίλους, κοράλλια και βράχια. Παλαίκαστρο, τέλος Νεοανακτορικής περιόδου (1450 π.Χ.).

Φλασκή με διακόσμηση από μεγάλο χταπόδι και συμπληρωματικά μοτίβα, αχινούς, φύκια και βράχια, εξαιρετο δείγμα σύνθεσης του ώριμου θαλάσσιου ρυθμού. Παλαίκαστρο, τέλος Νεοανακτορικής περιόδου.



Πιθαμοφόρας με διακόσμηση θαλάσσιου ρυθμού από χταπόδια, τρίτωνες, βράχια και κοράλλια. Κνωσός, τέλος Νεοανακτορικής περιόδου.

[Σελ. 281]: Πρόχους με ανάγλυφη και ζωγραφιστή καλλιγραφική διακόσμηση από ναυτίλους, τρισκελή βράχια, κογχύλια και κοράλλια σε πυκνό δικτυωτό φόντο που υποδηλώνει τον θαλάσσιο βυθό. Εξαιρετο δείγμα διακοσμητικού μανιεριισμού του ώριμου θαλάσσιου ρυθμού, προϊόν εργαστηρίου της «Ειδικής Ανακτορικής παράδοσης» από την περιοχή της Κνωσού. Βρέθηκε σε τάφο στον Πόρο Ηρακλείου. Τέλος Νεοανακτορικής περιόδου (1450 π.Χ.).



Πρόχους θαλάσσιου ρυθμού με διακόσμηση ναυτίλων. Με την πρόχου από τον Πόρο (σελ. 281) και τη μινωική πρόχου στο Μουσείο της Μασσαλίας αποτελούν τρία κορυφαία δείγματα του θαλάσσιου ρυθμού, με όμοιο κομψό σχήμα και παρόμοια διακόσμηση με ναυτίλους, έργα ειδικευμένων κεραμοργών. Ζάκρος, τέλος Νεοανακτορικής περιόδου.





[Σελ. 284-285]: Πρόχους με στιγμωτή σπείρα και φυλλοειδές κόσμημα. Κνωσός, τέλος Νεοανακτορικής περιόδου (1500-1450 π.Χ.). Πρόχους με σύνθετη βλαστόσπειρα και ρόδακες. Παλαίκαстро, τέλος Νεοανακτορικής περιόδου (1500-1450 π.Χ.). Αρτόσχημο αλάβαστρο με ζώνη κρινοπατύρων, Κνωσός, Τελική Ανακτορική περίοδος (1400-1350 π.Χ.). Φλασκή με ομόκεντρες ζώνες με τριγωνικά μοτίβα και ρόδακα στο κέντρο. Κνωσός, Τελική Ανακτορική περίοδος (1400-1350 π.Χ.). Καδόσχημο αγγείο με σειρές φύλλων κισσού και παιτύρων. Ψείρα, τέλος Νεοανακτορικής περιόδου (1500-1450 π.Χ.).



Ψευδόστομος αμφορέας με φολιδωτή διακόσμηση. Κνωσός, τέλος Νεοανακτορικής περιόδου (1500-1450 π.Χ.).



Τέσσερις κύλικες «εφυραϊκού» τύπου με παραστάσεις χταποδιού, παιτύρου, ρόδακα και ναυτίλου. Κνωσός, Τελική Ανακτορική περίοδος (1450-1400 π.Χ.).



Κύπελλο-ρυτό με οδοντωτή διακόσμηση σε ζώνες. Κνωσός, τέλος Νεοανακτορικής περιόδου (1450 π.Χ.).





Ο «Κροκοσυλλέκτης Πίθηκος». Τοιχογραφία με πιθήκους σε βραχώδες τοπίο, που συλλέγουν άνθη κρόκου σε πανέρια. Αντιρεαλιστική, διακοσμητική μικρογραφική σύνθεση. Κνωσός, Νεοανακτορική περίοδος (1600 π.Χ.).



Δύο κωνικά ρυτά με σπείρες  
και φυτική διακόσμηση και  
ωοειδές ρυτό με διακόσμηση  
που μιμείται κροκαλοπαγή  
λίθο. Γουρνιά, Νεοανακτορική  
περίοδος.



[Σελ. 276]: Ηθμοπυξίδα με  
διακόσμηση που μιμείται  
κροκαλοπαγή λίθο. Κνωσός,  
Νεοανακτορική περίοδος (1550-1500 π.Χ.).